



**WOJEWÓDZKI URZĄD PRACY
W TORUNIU**

RYNEK PRACY WOJEWÓDZTWA KUJAWSKO-POMORSKIEGO

Biuletyn Informacyjny nr 09/2013

SPIS TREŚCI:

Sytuacja na rynku pracy województwa kujawsko-pomorskiego we wrześniu 2013 roku str. 1

TABELE:

1. Struktura bezrobotnych – podstawowe dane	str. 8
2. Wybrane kategorie bezrobotnych – część 1	str. 10
3. Wybrane kategorie bezrobotnych – część 2	str. 12
4. Zgłoszenia zamiaru zwolnień grupowych, zwolnienia monitorowane i bezrobotni zwolnieni z przyczyn dotyczących zakładu pracy	str. 14
5. Bilans bezrobotnych	str. 16
6. Bilans bezrobotnych kobiet	str. 18
7. Wolne miejsca pracy i miejsca aktywizacji zawodowej	str. 20
8. Aktywizacja bezrobotnych ogółem	str. 22
9. Aktywizacja bezrobotnych kobiet	str. 24
10. Aktywizacja bezrobotnych zamieszkałych na wsi	str. 26
11. Aktywizacja bezrobotnych do 25 roku życia	str. 28
12. Aktywizacja bezrobotnych powyżej 50 roku życia	str. 30
13. Aktywizacja długotrwale bezrobotnych	str. 32
14. Uczestnictwo w działaniach realizowanych w ramach projektów współfinansowanych z EFS	str. 34
15. Osoby objęte Indywidualnym Planem Działania	str. 36
16. Bezrobotni niepełnosprawni	str. 38
17. Poszukujący pracy i otrzymujący dodatek aktywizacyjny oraz cudzoziemcy	str. 40
18. Bezrobotni według miast i gmin województwa kujawsko-pomorskiego	str. 42
19. Wybrane instrumenty rynku pracy	str. 46
<i>MPiPS-01 sprawozdanie o rynku pracy za miesiąc wrzesień 2013 roku dla województwa kujawsko-pomorskiego</i>	str. 47
Stopa bezrobocia w Polsce i województwie kujawsko-pomorskim w sierpniu 2013 r. - mapy	str. 53
Wydarzenia we wrześniu 2013 r. (ze strony http://wup.torun.pl/aktualnosci/)	str. 55

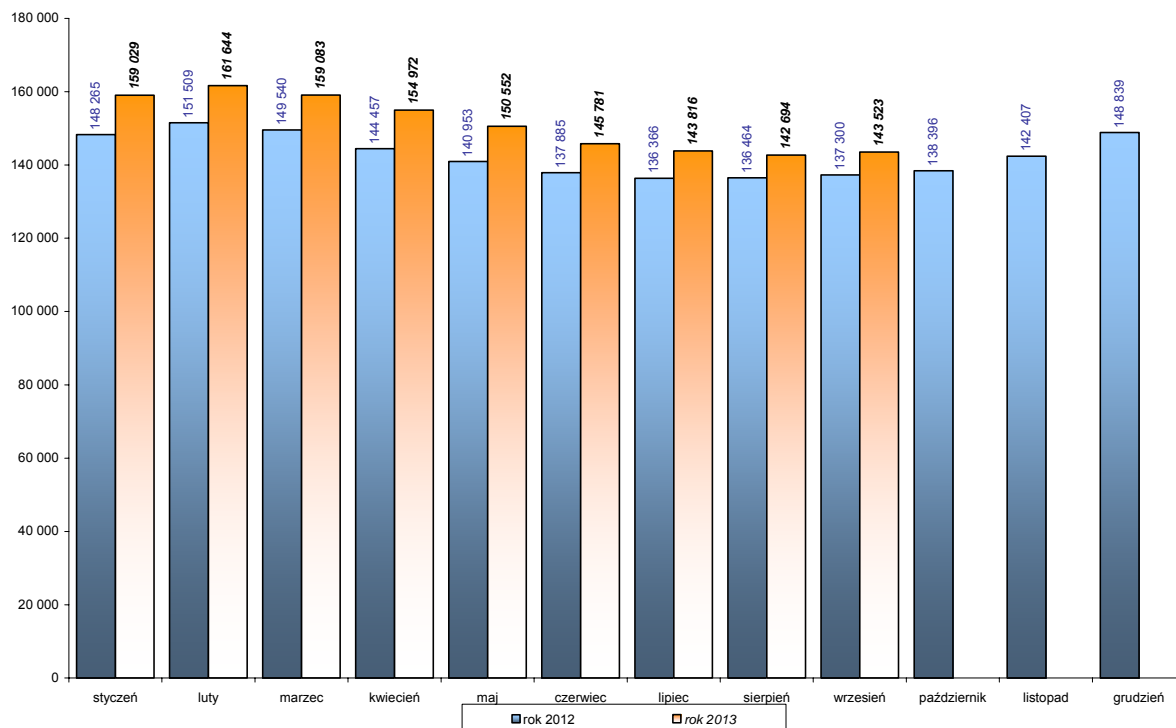
Biuletyn przygotowano w Wojewódzkim Urzędzie Pracy w Toruniu
Wykorzystano dane ze *Sprawozdania MPiPS-01 o rynku pracy* oraz informacje własne
Wszelkie uwagi prosimy kierować pod nr tel.: 56-66-93-950
<http://www.wup.torun.pl> e-mail: analizy@wup.torun.pl

Przy publikowaniu danych prosimy o podanie źródła

SYTUACJA NA RYNKU PRACY WOJEWÓDZTWA KUJAWSKO-POMORSKIEGO WE WRZEŚNIU 2013 ROKU

Według stanu w dniu 30 września 2013 roku w województwie kujawsko-pomorskim zarejestrowanych pozostawało **143 523 bezrobotnych**. Było to o 829 osób (0,6%) więcej niż w końcu poprzedniego miesiąca i o 6223 osoby (4,5%) więcej niż w końcu września 2012 roku.

**BEZROBOTNI W WOJEWÓDZTWIE KUJAWSKO-POMORSKIM W LATACH 2012 - 2013
STAN W KOŃCU MIESIĄCA**



Źródło: opracowanie własne na podstawie MPIPS-01 Sprawozdanie o rynku pracy

Wzrost liczby bezrobotnych, w odniesieniu do poprzedniego miesiąca, wystąpił w 15 powiatach (od 3 osób w powiecie inowrocławskim do 183 osób w powiecie świeckim). Spadek odnotowano w 8 powiatach (od 6 osób w powiecie toruńskim do 112 osób w Toruniu).

ZMIANY W POPULACJI BEZROBOTNYCH

Wśród bezrobotnych przeważały **kobiety** (79 505 osób), które stanowiły 55,4% ogółu. Populacja bezrobotnych kobiet wzrosła w ciągu miesiąca o 590 osób (0,7%), a ich udział w liczbie bezrobotnych ogółem wzrósł o 0,1 pkt. proc.

Prawo do pobierania zasiłku posiadało w końcu września 2013 roku 22 578 bezrobotnych. W porównaniu z końcem sierpnia odnotowano tu spadek 1212 osób (5,1%). Udział tej grupy w bezrobotnych ogółem wyniósł 15,7% (przed miesiącem – 16,7%). Zasiłek pobierało 14,0% bezrobotnych kobiet i 17,9% bezrobotnych mężczyzn.

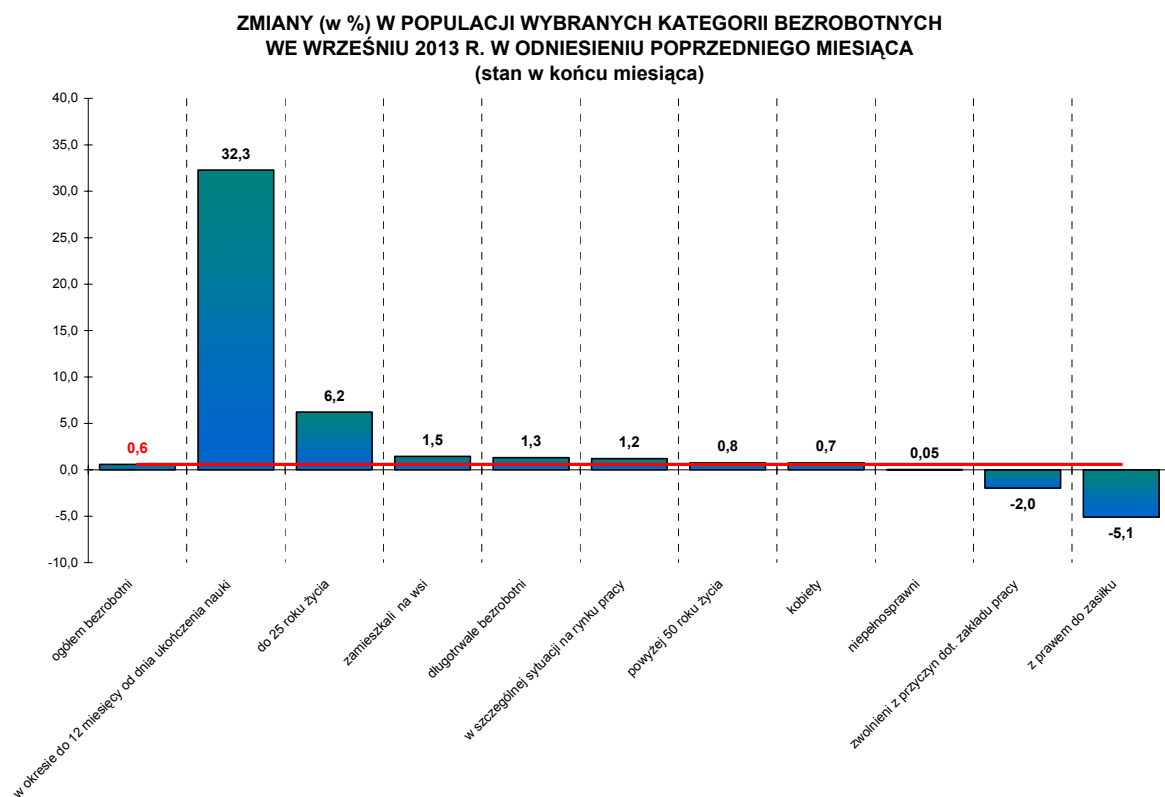
W końcu września w województwie kujawsko-pomorskim zarejestrowanych pozostawało 6536 bezrobotnych **zwolnionych z przyczyn dotyczących zakładu pracy**, którzy stanowili 4,6% ogółu bezrobotnych (przed miesiącem – 4,7%). W porównaniu z końcem poprzedniego miesiąca populacja ta zmniejszyła się o 2,0%. We wrześniu do powiatowych urzędów pracy wpłynęły 2 zgłoszenia zamiaru zwolnienia pracowników dotyczące łącznie 42 osób (w sierpniu były 3 zgłoszenia dotyczące 144 osób).

Liczba bezrobotnych **zamieszkałych na wsi** wzrosła w ciągu miesiąca o 918 osób (1,5%) i wyniosła w końcu września 64 224 osoby. Stanowiło to 44,7% ogółu bezrobotnych (przed miesiącem

– 44,4%). We wrześniu w powiatowych urzędach pracy zarejestrowało się 8071 osób zamieszkałych na wsi (o 29,3% więcej niż w sierpniu), a pracę podjęły 3863 osoby (o 33,0% więcej). Zatrudnienie subsydiowane stanowiło 11,5% podjęć pracy w tej grupie (w sierpniu – 14,7%).

Według stanu w końcu września w województwie kujawsko-pomorskim zarejestrowanych pozostawało 7638 **bezrobotnych będących w okresie do 12 miesięcy od dnia ukończenia nauki** (o 32,3% więcej niż w końcu poprzedniego miesiąca). W liczbie tej były 1343 osoby, które ukończyły szkoły wyższe do 27 roku życia (o 1,1% mniej niż przed miesiącem). Osoby będące w okresie do 12 miesięcy od dnia ukończenia nauki stanowiły 5,3% ogółu bezrobotnych zarejestrowanych w PUP-ach (wobec 4,0% przed miesiącem). We wrześniu zarejestrowało się 3297 takich osób (o 98,5% więcej niż w sierpniu), w tym 444 osoby, które ukończyły szkołę wyższą do 27 roku życia – o 15,9% mniej, natomiast pracę podjęło 597 bezrobotnych z tej grupy (o 62,2% więcej), w tym 214 osób, które ukończyły szkołę wyższą do 27 roku życia (o 64,6% więcej).

Według stanu w dniu 30 września 2013 roku w powiatowych urzędach pracy zarejestrowanych pozostawało **108 bezrobotnych cudzoziemców** (o 4 osoby mniej niż przed miesiącem).



Źródło: opracowanie własne na podstawie MPiPS-01 Sprawozdanie o rynku pracy

Według stanu w dniu 30 września 2013 r. w województwie kujawsko-pomorskim zarejestrowanych było **133 577 bezrobotnych będących w szczególnej sytuacji na rynku pracy** (o 1,2% więcej niż przed miesiącem). Stanowali oni 93,1% wszystkich bezrobotnych w województwie (przed miesiącem – 92,5%). We wrześniu odnotowano następujące zmiany wśród tych kategorii bezrobotnych:

- **bezrobotni do 25 roku życia**: we wrześniu zarejestrowano 6769 takich osób (o 50,2% więcej niż w sierpniu), natomiast pracę podjęły 2292 osoby (o 32,6% więcej). Zatrudnienie subsydiowane stanowiło 8,2% podjęć pracy w tej grupie (w sierpniu – 10,9%). W końcu września w rejestrach PUP pozostawało 28 853 bezrobotnych do 25 roku życia (o 6,2% więcej niż w sierpniu), którzy stanowili 20,1% ogółu bezrobotnych (przed miesiącem – 19,0%);
- **długotrwale bezrobotni**: we wrześniu status długotrwale bezrobotnych nabyło 7817 osób (o 16,6% więcej niż w miesiącu poprzednim), natomiast pracę podjęło 3076 osób z tej kategorii (o 24,6% więcej). Zatrudnienie subsydiowane stanowiło 12,3% podjęć pracy w tej grupie (w sierpniu – 17,9%). W końcu września w rejestrach PUP pozostawało 80 077 długotrwale

bezrobotnych (o 1,3% więcej niż przed miesiącem), którzy stanowili 55,8% ogółu bezrobotnych (przed miesiącem – 55,4%);

- **kobiety, które nie podjęły zatrudnienia po urodzeniu dziecka:** we wrześniu zarejestrowały się 1142 takie osoby (o 11,5% więcej niż w sierpniu), natomiast pracę podjęło 399 osób (o 43,0% więcej). W końcu września w rejestrach PUP pozostawało 19 085 bezrobotnych kobiet, które nie podjęły zatrudnienia po urodzeniu dziecka (o 1,4% więcej niż przed miesiącem); stanowiło to 13,3% ogółu bezrobotnych (przed miesiącem – 13,2%);
- **bezrobotni powyżej 50 roku życia:** we wrześniu status bezrobotnych powyżej 50 roku życia nabyło 2828 osób (o 15,4% więcej niż w sierpniu), natomiast pracę podjęło 1215 bezrobotnych z tej kategorii (o 19,8% więcej). Zatrudnienie subsydiowane stanowiło 19,8% podjęć pracy w tej grupie (w sierpniu – 21,2%). W końcu września w rejestrach PUP pozostawało 31 621 bezrobotnych powyżej 50 roku życia (o 0,8% więcej niż przed miesiącem), którzy stanowili 22,0% ogółu bezrobotnych (tak samo jak przed miesiącem);
- **bezrobotni bez kwalifikacji zawodowych:** we wrześniu zarejestrowano 5860 takich osób (o 22,4% więcej niż w sierpniu), natomiast pracę podjęły 2042 osoby (o 26,8% więcej). W końcu września w rejestrach PUP pozostawało 49 008 bezrobotnych bez kwalifikacji zawodowych (o 0,3% więcej niż przed miesiącem), którzy stanowili 34,1% ogółu bezrobotnych w województwie (przed miesiącem – 34,2%);
- **bezrobotni bez doświadczenia zawodowego:** we wrześniu zarejestrowało się 5107 takich osób (o 25,4% więcej niż w sierpniu), natomiast pracę podjęło 1713 osób (o 38,5% więcej). W końcu września w rejestrach PUP pozostawało 32 668 bezrobotnych bez doświadczenia zawodowego (o 2,9% więcej niż przed miesiącem), którzy stanowili 22,8% ogółu bezrobotnych (przed miesiącem – 22,2%);
- **bezrobotni bez wykształcenia średniego:** we wrześniu zarejestrowano 9657 takich osób (o 32,6% więcej niż w sierpniu), natomiast pracę podjęło 3896 osób (o 19,5% więcej). W końcu września w rejestrach PUP pozostawało 88 203 bezrobotnych bez wykształcenia średniego (o 0,9% więcej niż w końcu sierpnia), którzy stanowili 61,5% ogółu bezrobotnych w województwie (przed miesiącem – 61,3%);
- **bezrobotni samotnie wychowujący co najmniej jedno dziecko do 18 roku życia:** we wrześniu status bezrobotnych samotnie wychowujących co najmniej jedno dziecko do 18 roku życia nabyło 1445 osób (o 13,2% więcej niż w sierpniu), natomiast pracę podjęło 660 bezrobotnych z tej kategorii (o 29,2% więcej). W końcu miesiąca w rejestrach PUP pozostawało 15 746 bezrobotnych samotnie wychowujących co najmniej jedno dziecko do 18 roku życia (o 0,6% więcej niż w sierpniu), którzy stanowili 11,0% ogółu bezrobotnych (tak samo jak przed miesiącem);
- **bezrobotni, którzy po odbyciu kary pozbawienia wolności nie podjęli zatrudnienia:** we wrześniu zarejestrowały się 334 takie osoby (o 15,6% więcej niż w sierpniu), natomiast pracę podjęły 43 osoby (o 3 osoby mniej). W końcu września w rejestrach PUP pozostawało 2984 bezrobotnych, którzy po odbyciu kary pozbawienia wolności nie podjęli zatrudnienia (o 0,8% więcej niż przed miesiącem), co stanowiło 2,1% ogółu bezrobotnych (tak samo jak przed miesiącem);
- **bezrobotni niepełnosprawni:** we wrześniu status bezrobotnych niepełnosprawnych nabyły 723 osoby (o 5,4% więcej niż w sierpniu), natomiast pracę podjęło 349 osób z tej kategorii bezrobotnych (o 6,7% więcej). W końcu miesiąca w rejestrach PUP pozostawało 6220 bezrobotnych niepełnosprawnych (o 3 osoby więcej niż przed miesiącem), którzy stanowili 4,3% ogółu bezrobotnych w województwie (przed miesiącem – 4,4%);
- **bezrobotni po zakończeniu realizacji kontraktu socjalnego:** we wrześniu zarejestrowano 20 takich osób (w sierpniu – 8 osób), 5 osób podjęło pracę (w sierpniu – 4 osoby); w końcu miesiąca w rejestrach PUP pozostawały 102 takie osoby (przed miesiącem – 93 osoby).

We wrześniu 2013 roku w powiatowych urzędach pracy **zarejestrowało się 18 006 nowych bezrobotnych** (o 24,3% więcej niż w miesiącu poprzednim i o 3,1% więcej niż we wrześniu 2012 r.). Osoby zgłaszające się do rejestracji po raz pierwszy stanowiły 23,4% tej populacji (w miesiącu poprzednim – 16,3%).

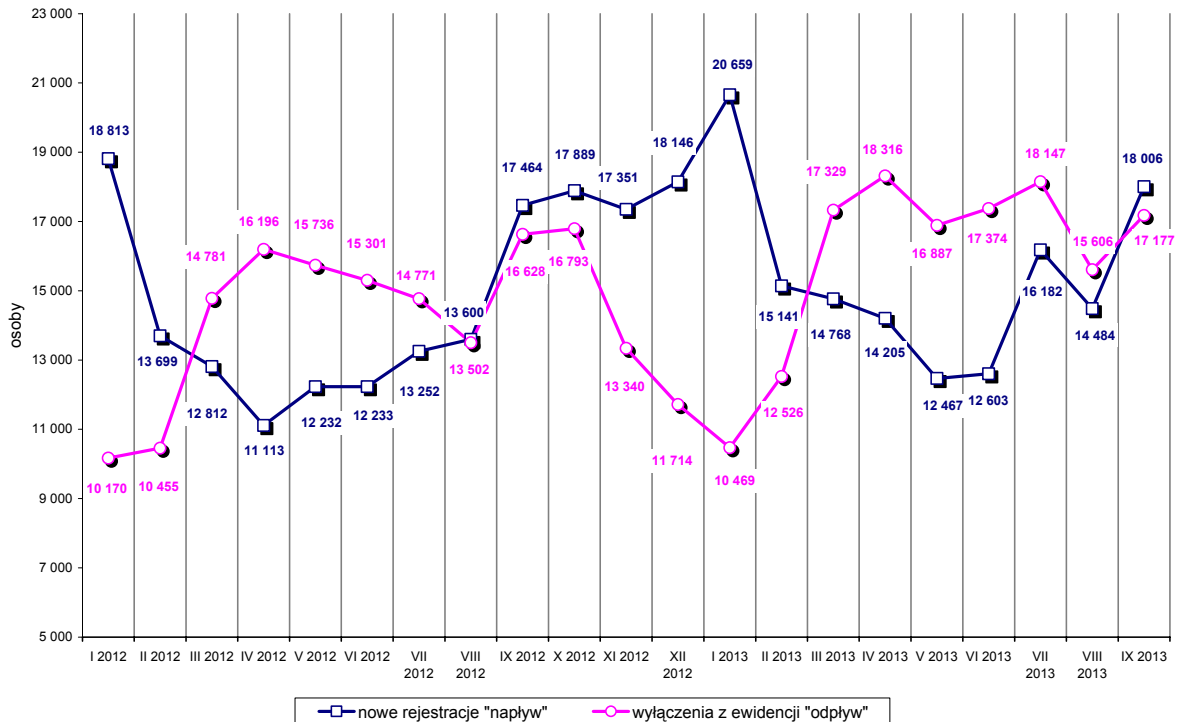
Wśród ogółu rejestrujących się we wrześniu były m. in. 73 osoby powracające po pracach interwencyjnych (w sierpniu – 45 osób), 507 osób po robotach publicznych (w sierpniu – 301 osób),

2334 osoby po zakończeniu stażu (w sierpniu – 1676 osób), 761 osób po szkoleniu (w sierpniu – 1018 osób), 296 osób po pracach społecznie użytecznych (w sierpniu – 312 osób), nie było osób powracających po odbyciu przygotowania zawodowego dorosłych (w sierpniu – 1 osoba).

AKTYWIZACJA BEZROBOTNYCH WE WRZEŚNIU 2013 R.

We wrześniu 2013 roku z rejestrów PUP w województwie kujawsko-pomorskim **wyłączono 17 177 bezrobotnych** (o 10,1% więcej niż w poprzednim miesiącu i o 3,3% więcej niż we wrześniu 2012 r.).

NAPŁYW I ODPIYW BEZROBOTNYCH W WOJEWÓDZTWIE KUJAWSKO-POMORSKIM
W LATACH 2012 - 2013 WEDŁUG MIESIĘCY



Źródło: opracowanie własne na podstawie MPIPS-01 Sprawozdanie o rynku pracy

Podjęcia pracy – 8978 osób – stanowiły 52,3% ogółu wyłączeń (w sierpniu było to odpowiednio: 6976 osób i 44,7%). Zatrudnienie niesubsydiowane podjęło 8050 bezrobotnych (o 34,2% więcej niż w sierpniu), natomiast zatrudnienie subsydiowane – 928 osób (o 4,9% mniej). Prace interwencyjne rozpoczęły 224 osoby (o 111 osób więcej niż w sierpniu), natomiast roboty publiczne – 273 osoby (o 75 mniej). We wrześniu 110 bezrobotnych zostało wyłączonych z ewidencji z powodu podjęcia działalności gospodarczej (w sierpniu – 143 osoby), a 257 osób podjęło pracę dzięki refundacji pracodawcom kosztów zatrudnienia bezrobotnego (wobec 289 osób w sierpniu). Inne formy zatrudnienia subsydiowanego (w tym działalność gospodarczą dzięki dotacjom z działania 6.2 PO KL w ramach projektu systemowego „Przedsiębiorczość szansą na rozwój regionu kujawsko-pomorskiego”) podjęło 64 bezrobotnych (w sierpniu – 83 osoby).

Z powodu **rozpoczęcia szkolenia** z ewidencji wyłączono 1155 bezrobotnych (o 255 osób więcej niż w sierpniu), **staże** rozpoczęło 877 bezrobotnych (o 366 osób mniej), **prace społecznie użyteczne** podjęło 203 bezrobotnych (o 154 osoby mniej), nikt nie rozpoczął **przygotowania zawodowego dorosłych** (w sierpniu – 2 osoby).

Według stanu w dniu 30 września 2013 roku w województwie kujawsko-pomorskim **w podstawowych formach aktywizacji uczestniczyło łącznie 21 145 bezrobotnych** (wobec 22 729 osób w końcu sierpnia), w tym:

- 635 bezrobotnych odbywało szkolenia (w sierpniu – 386 osób),
- 9126 bezrobotnych odbywało staże (w sierpniu – 10 529 osób),
- 9 bezrobotnych odbywało przygotowanie zawodowe dorosłych (w sierpniu – także 9 osób),

- 1485 osób pracowało w ramach prac interwencyjnych (w sierpniu – 1454 osoby),
- 2223 osoby pracowały w ramach robót publicznych (w sierpniu – 2549 osób),
- 2719 osób odbywało prace społecznie użyteczne (w sierpniu – 2883 osoby),
- 4948 osób zatrudnionych było w ramach refundacji kosztów wyposażenia i doposażenia stanowiska pracy (w sierpniu – 4919 osób);
- nie było osób, które odbywały szkolenia w ramach aktywnego poszukiwania pracy (podobnie jak w sierpniu).

We wrześniu 2013 roku w województwie kujawsko-pomorskim 1238 bezrobotnych rozpoczęło udział w **działaniach realizowanych w ramach projektów współfinansowanych z EFS** (w sierpniu – 1442 osoby), w tym 1060 osób – w projektach systemowych realizowanych przez powiatowe urzędy pracy (w sierpniu – 1250 osób), a 34 osoby rozpoczęły uczestnictwo w projektach konkursowych realizowanych przez powiatowe urzędy pracy (w sierpniu – 93 osoby).

Według stanu w końcu września 2013 r. w Priorytecie VI PO KL, w ramach projektów oferujących bezpośrednie wsparcie dla osób, realizowanych było 61 projektów, w ramach których wsparciem zostaną objęte łącznie 20 062 osoby.

WOLNE MIEJSCA PRACY I MIEJSCA AKTYWIZACJI ZAWODOWEJ

We wrześniu 2013 roku zgłoszono do powiatowych urzędów pracy w województwie kujawsko-pomorskim **5190 wolnych miejsc pracy i miejsc aktywizacji zawodowej** (o 7,0% mniej niż w poprzednim miesiącu i o 10,3% mniej niż we wrześniu 2012 r.). Było to:

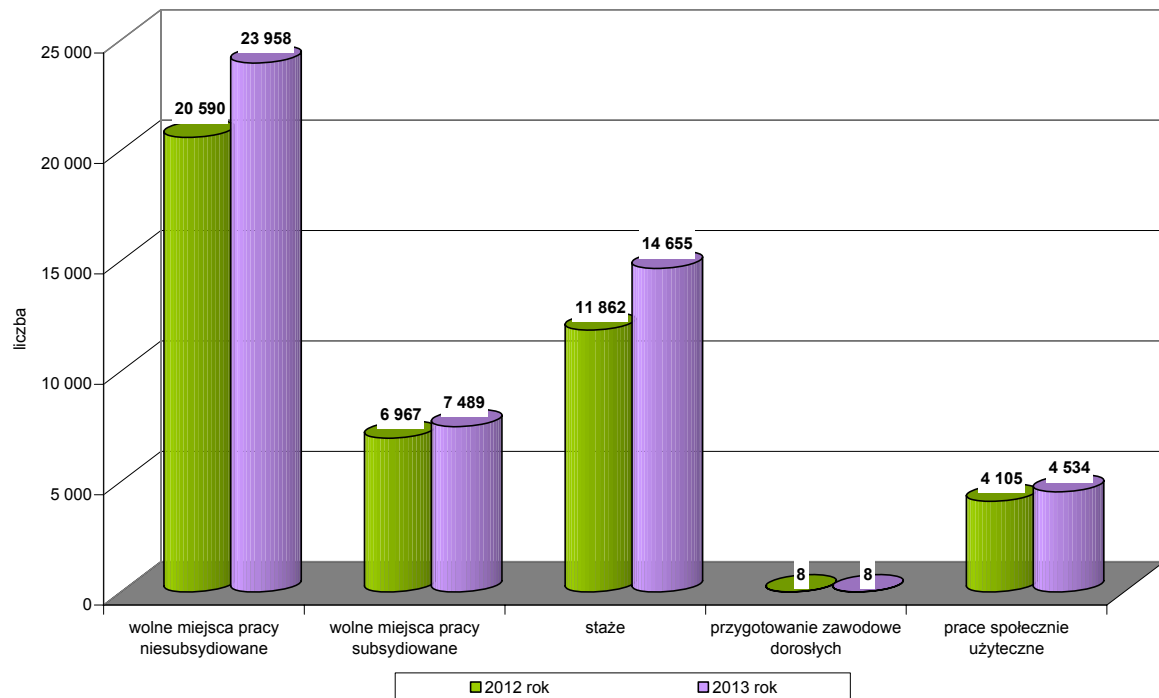
- **916 wolnych miejsc aktywizacji zawodowej** (w sierpniu – 1253 propozycje, we wrześniu 2012 r. – 2240). Wśród nich było 721 propozycji stażu (o 247 mniej niż w poprzednim miesiącu i o 1293 mniej niż we wrześniu ub. r.), 195 propozycji odbywania prac społecznie użytecznych (o 90 mniej niż w poprzednim miesiącu i o 31 mniej niż we wrześniu 2012 r.); nie było propozycji odbywania przygotowania zawodowego dorosłych (tak samo jak przed miesiącem i przed rokiem);
- **4274 propozycje zatrudnienia lub innej pracy zarobkowej** (643 na zatrudnienie subsydiowane i 3631 na zatrudnienie niesubsydiowane). Liczba propozycji zatrudnienia lub innej pracy zarobkowej zmniejszyła się w odniesieniu do poprzedniego miesiąca o 1,2% (53 miejsca), a w odniesieniu do września 2012 r. zwiększyła się o 20,6% (730 miejsc). Liczba propozycji na zatrudnienie niesubsydiowane wzrosła w stosunku do poprzedniego miesiąca o 0,2%, a w odniesieniu do września 2012 r. o 39,7%. Liczba propozycji na zatrudnienie subsydiowane zmniejszyła się o 8,8% w stosunku do poprzedniego miesiąca i o 32,0% w stosunku do września 2012 r.).

Dla niepełnosprawnych zgłoszono 544 propozycje wolnych miejsc pracy i miejsc aktywizacji zawodowej (w tym 112 na formy subsydiowane), dla osób w okresie do 12 miesięcy od dnia ukończenia nauki – 12 propozycji (w tym 7 na formy subsydiowane).

W końcu miesiąca do dyspozycji bezrobotnych i poszukujących pracy pozostawało 3099 wolnych miejsc pracy i miejsc aktywizacji zawodowej. Na jedną propozycję przypadało 46 bezrobotnych.

Od początku roku powiatowe urzędy pracy w województwie kujawsko-pomorskim pozyskały 50 644 wolne miejsca pracy i miejsca aktywizacji zawodowej (o 16,3% więcej niż w analogicznym okresie roku 2012).

**WOLNE MIEJSCA PRACY I MIEJSCA AKTYWIZACJI ZAWODOWEJ
ZGŁOSZONE DO PUP W WOJEWÓDZTWIE KUJAWSKO-POMORSKIM
W OKRESIE STYCZEŃ - WRZESIEŃ W LATACH 2012 - 2013**



Źródło: opracowanie własne na podstawie MPiPS-01 Sprawozdanie o rynku pracy

Z powodu **rozpoczęcia realizacji indywidualnego programu zatrudnienia socjalnego lub podpisania kontraktu socjalnego** z ewidencji bezrobotnych wyłączono 15 bezrobotnych (w sierpniu – 1 osoba).

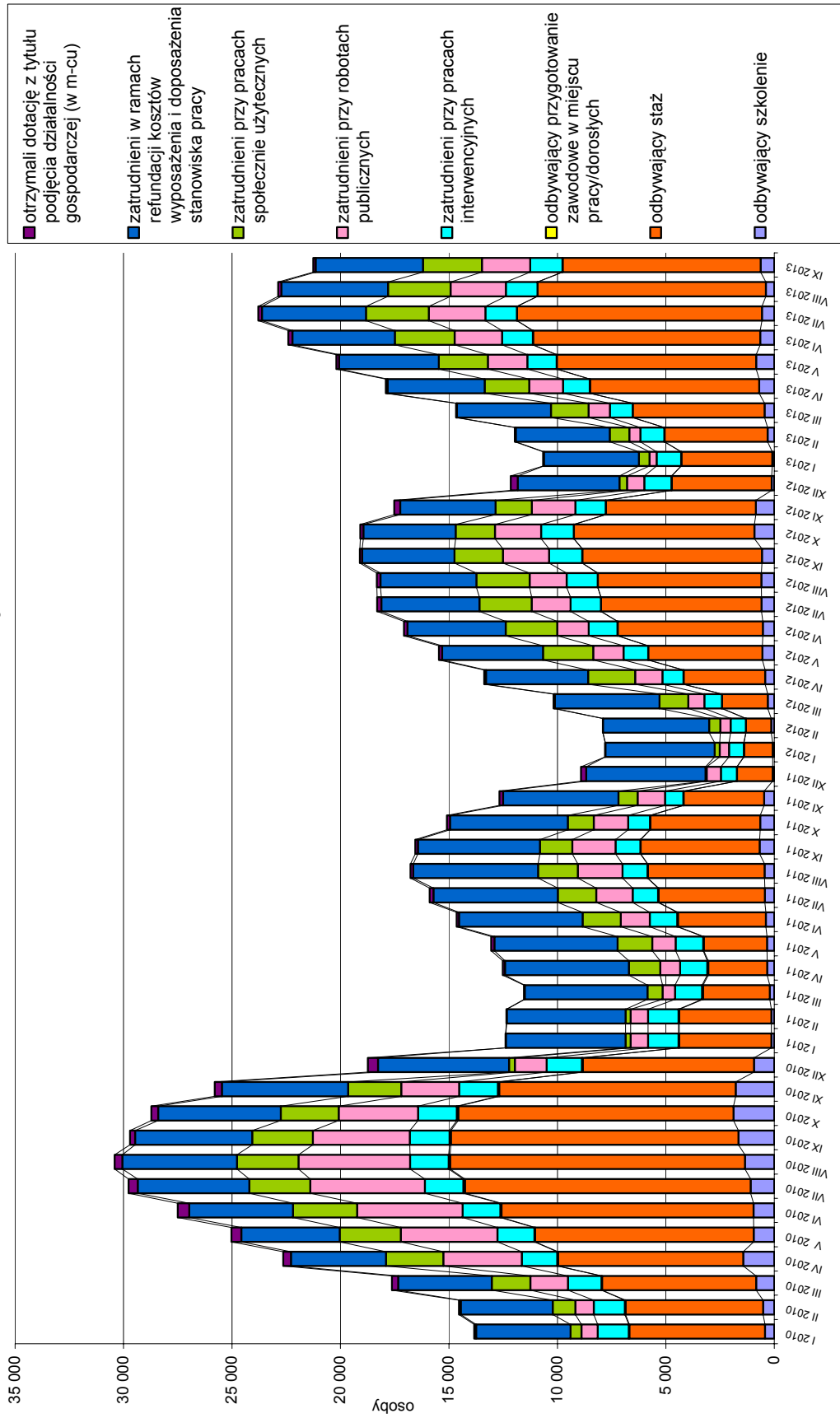
We wrześniu 2013 roku dla 3482 bezrobotnych oraz 34 poszukujących pracy przygotowano **Indywidualne Plany Działania** – IPD (w sierpniu było to odpowiednio: 3446 bezrobotnych i 18 poszukujących pracy). W końcu miesiąca IPD realizowało 85 232 bezrobotnych oraz 896 poszukujących pracy (w końcu sierpnia: 84 712 bezrobotnych i 865 poszukujących pracy).

Z powodu **odmowy bez uzasadnionej przyczyny przyjęcia propozycji odpowiedniej pracy lub innej formy pomocy** wyłączono z ewidencji 390 bezrobotnych (w sierpniu – 432 osoby), natomiast 22,6% wyłączeń (3884 osoby) spowodowane zostało **niepotwierdzeniem gotowości do podjęcia pracy** (w sierpniu było to odpowiednio: 27,3% i 4260 osób).

We wrześniu 2013 roku 1090 bezrobotnych (o 16,8% więcej niż w sierpniu) nabyło uprawnienia do **dodatku aktywizacyjnego** (1 osoba została skierowana do pracy przez PUP, pozostałe podjęły pracę z własnej inicjatywy). W końcu miesiąca do otrzymywania dodatku aktywizacyjnego uprawnionych pozostawało 2616 osób, w tym 1018 kobiet (w końcu sierpnia było to odpowiednio: 2645 osób, w tym 912 kobiet).

W końcu września 2013 roku w rejestrach PUP w województwie kujawsko-pomorskim, obok bezrobotnych, odnotowano również 2332 osoby **poszukujące pracy** – o 14 osób więcej niż przed miesiącem (w tym 1181 niepełnosprawnych niepozostających w zatrudnieniu, o 10 osób mniej). W ciągu miesiąca zarejestrowało się 286 osób poszukujących pracy (o 29,4% więcej niż w sierpniu), a z rejestrów wyłączono 272 takie osoby (o 11,0% więcej).

**BEZROBOTNI OBJĘCI AKTYWNYMI PROGRAMAMI RYNKU PRACY
FINANSOWANYMI Z FUNDUSZU PRACY W LATACH 2010 - 2013**
- stan w końcu miesiąca



Źródło: opracowanie własne na podstawie danych z Powiatowych Urzędów Pracy i Sprawozdania MPiPS-01 o rynku pracy

TABELA 1. STRUKTURA BEZROBOTNYCH - podstawowe dane

30.09.2013

L.p.	WYSZCZEGÓLNIENIE	WOJEWÓDZTWO RAZEM			POWIATOWE URZĘDY PRACY												WŁOCŁAWEK		
		IX'2013	VIII'2013	Wzrost/ spadek	BYDGOSZCZ			GRUDZIĄDZ			DLA MIASTA TORUNIA	DLA POWIATU TORUNSKIEGO	GRODZKI	ZIEMSKI	RAZEM		GRODZKI	ZIEMSKI	RAZEM
					GRODZKI	ZIEMSKI	RAZEM	GRODZKI	ZIEMSKI	RAZEM									
1.	Liczba bezrobotnych - stan w końcu miesiąca	143 523	142 694	829	14 557	5 134	19 691	7 221	3 644	10 865	9 315	7 084	10 014	8 390	18 404				
	Liczba bezrobotnych - stan w końcu miesiąca poprzedniego	142 694	143 816	-1 122	14 633	5 106	19 739	7 267	3 577	10 844	9 427	7 090	10 053	8 271	18 324				
	wzrost/spadek (w liczbach)	829	-1 122	x	-76	28	-48	-46	67	21	-112	-6	-39	119	80				
	wzrost/spadek (w %)	0,6	-0,8	x	-0,5	0,5	-0,2	-0,6	1,9	0,2	-1,2	-0,1	-0,4	1,4	0,4				
	stopa bezrobocia (w %) sierpień 2013 r.	x	17,3	x	8,9	13,3	x	20,4	25,6	x	10,1	19,3	19,2	25,6	x				
2.	Bezrobotne kobiety	79 505	78 915	590	7 507	2 761	10 268	4 046	2 133	6 179	4 948	4 043	5 470	4 632	10 102				
3.	Bezrobotni z prawem do zasiłku	22 578	23 790	-1 212	2 518	731	3 249	1 236	542	1 778	1 279	859	1 462	1 150	2 612				
	- w tym kobiety	11 113	11 766	-653	1 297	390	1 687	616	248	864	675	462	759	481	1 240				
4.	Bezrobotni zamieszkałi na wsi	64 224	63 306	918	0	3 791	3 791	0	3 063	3 063	0	5 477	0	6 670	6 670				
	- w tym kobiety	36 175	35 620	555	0	2 077	2 077	0	1 791	1 791	0	3 141	0	3 668	3 668				
5.	Osoby będące w szczególnej sytuacji na rynku pracy	133 577	131 981	1 596	12 961	4 691	17 652	6 750	3 471	10 221	8 305	6 672	9 332	7 991	17 323				
	- w tym kobiety	73 541	72 406	1 135	6 527	2 481	9 008	3 779	2 026	5 805	4 370	3 770	5 083	4 384	9 467				
6.	Bezrobotni do 25 roku życia	28 853	27 163	1 690	1 966	1 111	3 077	1 060	785	1 845	1 334	1 661	1 241	1 527	2 768				
	- w tym kobiety	16 045	15 202	843	1 069	618	1 687	646	461	1 107	657	866	662	833	1 495				
7.	Długotrwale bezrobotni	80 077	79 040	1 037	6 400	2 424	8 824	4 437	2 211	6 648	4 157	3 628	6 772	5 689	12 461				
	- w tym kobiety	48 071	47 471	600	3 406	1 395	4 801	2 675	1 447	4 122	2 265	2 254	3 884	3 397	7 281				
8.	Bezrobotni powyżej 50 roku życia	31 621	31 385	236	4 333	1 109	5 442	2 076	686	2 762	2 708	1 241	2 696	1 717	4 413				
	- w tym kobiety	13 953	13 813	140	1 768	429	2 197	961	293	1 254	1 238	545	1 311	745	2 056				
9.	Bezrobotni niepełnosprawni	6 220	6 217	3	1 236	270	1 506	259	78	337	652	180	399	128	527				
	- w tym kobiety	3 070	3 075	-5	552	125	677	128	44	172	308	99	202	64	266				

TABELA 1. STRUKTURA BEZROBOTNYCH - podstawowe dane; CIĄG DALSZY
30.09.2013

L.p.	WYSZCZEGÓLNIENIE	POWIATOWE URZĘDY PRACY														ZNIN
		ALEKSANDRÓW KUJAŃSKI	BRODNICA	CHELMNO	GOLUB- DOBRYŃ	INOWROCŁAW	LIPNO	MOGIŁNO	NAKOŁO NAD NOTECĄ	RADZIEJÓW	RYPIN	SĘPOLNO KRAJEŃSKIE	ŚWIECIE	TUCHOLA	WĄBRZEŻNO	
1.	Liczba bezrobotnych - stan w końcu miesiąca	4 735	4 198	4 402	4 105	14 771	6 678	3 868	6 302	4 070	3 473	3 110	6 069	3 839	3 073	5 471
	Liczba bezrobotnych - stan w końcu miesiąca poprzedniego	4 589	4 117	4 267	4 115	14 768	6 538	3 901	6 216	3 939	3 445	3 217	5 886	3 791	3 068	5 413
	wzrost/spadek (w liczbach)	146	81	135	-10	3	140	-33	86	131	28	-107	183	48	5	58
	wzrost/spadek (w %)	3,2	2,0	3,2	-0,2	0,0	2,1	-0,8	1,4	3,3	0,8	-3,3	3,1	1,3	0,2	1,1
	stopa bezrobocia (w %) sierpień 2013 r.	21,9	14,0	23,9	23,9	22,9	26,6	21,6	22,3	24,5	20,1	23,4	16,8	21,0	22,0	21,3
2.	Bezrobotne kobiety	2 404	2 684	2 435	2 329	8 189	3 545	2 266	3 501	2 162	2 130	1 846	3 511	2 131	1 729	3 103
3.	Bezrobotni z prawem do zasiłku	673	485	773	650	2 692	990	806	1 220	515	291	595	876	676	533	1 026
	- w tym kobiety	327	243	411	330	1 340	434	379	610	226	142	300	404	305	257	477
4.	Bezrobotni zamieszkali na wsi	2 678	2 423	2 751	2 392	5 263	4 722	2 364	3 587	3 031	2 134	1 847	4 275	2 734	1 841	3 181
	- w tym kobiety	1 369	1 552	1 545	1 326	2 940	2 526	1 385	1 999	1 627	1 282	1 077	2 479	1 529	1 016	1 846
5.	Osoby będące w szczególnej sytuacji na rynku pracy	4 455	3 913	4 162	3 842	13 704	6 348	3 608	5 908	3 843	3 302	2 911	5 724	3 611	2 948	5 125
	- w tym kobiety	2 242	2 501	2 292	2 173	7 553	3 375	2 116	3 237	2 046	2 025	1 713	3 293	1 991	1 657	2 907
6.	Bezrobotni do 25 roku życia	931	1 067	993	1 053	2 947	1 662	993	1 441	1 024	917	735	1 448	1 070	694	1 193
	- w tym kobiety	474	703	560	600	1 569	866	562	821	527	538	452	840	610	410	701
7.	Długotrwale bezrobotni	2 800	2 056	2 577	2 379	8 682	3 969	2 046	3 302	2 449	2 044	1 655	3 383	2 061	1 878	3 078
	- w tym kobiety	1 521	1 496	1 514	1 480	5 211	2 319	1 333	2 004	1 396	1 440	1 095	2 180	1 267	1 142	1 950
8.	Bezrobotni powyżej 50 roku życia	1 052	801	896	666	3 218	991	673	1 268	696	647	639	1 179	638	573	1 118
	- w tym kobiety	418	375	407	290	1 518	416	318	506	318	299	273	544	248	239	494
9.	Bezrobotni niepełnosprawni	159	145	135	161	543	81	106	329	121	130	146	368	261	199	134
	- w tym kobiety	75	78	71	102	278	45	53	158	70	69	76	190	118	95	70

TABELA 2. WYBRANE KATEGORIE BEZROBOTNYCH CZĘŚĆ 1

L.p.	WYSZCZEGÓLNIENIE	WOJEWÓDZTWO RAZEM				POWIATOWE URZĘDY PRACY										WŁOCŁAWEK		
		IX 2013	VIII 2013	Wzrost/ spadek	GRUDZIĄDZ	BYDGOSZCZ			TORUŃ			TORUŃSKIEGO			RAZEM	GRODZKI	ZIEMSKI	RAZEM
						GRODZKI	ZIEMSKI	RAZEM	GRODZKI	ZIEMSKI	RAZEM	DLA MIASTA TORUŃ	DLA POWIATU TORUŃSKIEGO	RAZEM				
1.	Osoby będa w szczególnej sytuacji na rynku pracy																	
	- nowe rejestracje w miesiacu	19 877	16 159	3 718		1 862	752	2 614	1 126	594	1 720	1 099	1 055	1 016	985	1 016	985	2 001
	od 1.01.	152 817	132 940	x		16 527	6 085	22 612	8 385	4 185	12 570	10 143	8 438	8 583	7 451	8 583	7 451	16 034
	- podjacia pracy w miesiacu	7 353	5 859	1 494		686	273	959	446	236	682	423	386	287	257	287	257	544
	od 1.01.	54 930	47 577	x		5 116	1 987	7 103	3 216	1 834	5 050	3 087	2 726	2 804	3 008	2 804	3 008	5 812
2.	- liczba bezrobotnych w koncu okresu	133 577	131 981	1 596		12 961	4 691	17 652	6 750	3 471	10 221	8 305	6 672	9 332	7 991	9 332	7 991	17 323
	Osoby w okresie do 12 miesiecy od dnia ukończenia nauki																	
	- nowe rejestracje w miesiacu	3 297	1 661	1 636		340	159	499	135	117	252	151	152	165	169	165	169	334
	od 1.01.	17 779	14 482	x		1 844	790	2 634	765	511	1 276	1 058	1 006	876	937	876	937	1 813
	- podjacia pracy w miesiacu	597	368	229		69	31	100	35	18	53	44	37	31	21	31	21	52
3.	od 1.01.	4 622	4 025	x		573	207	780	205	114	319	307	248	225	220	225	220	445
	- liczba bezrobotnych w koncu okresu	7 638	5 774	1 864		704	315	1 019	215	176	391	355	458	304	368	304	368	672
	Bezrobotni, którzy ukończyli szkołę wyższą, do 27 roku życia																	
	- nowe rejestracje w miesiacu	444	528	-84		115	26	141	17	15	32	27	14	31	25	31	25	56
	od 1.01.	4 089	3 645	x		798	215	1 013	154	69	223	418	158	247	216	247	216	463
4.	- podjacia pracy w miesiacu	214	130	84		29	11	40	7	3	10	21	14	11	8	11	8	19
	od 1.01.	1 587	1 373	x		288	78	366	56	21	77	149	70	95	78	95	78	173
	- liczba bezrobotnych w koncu okresu	1 343	1 358	-15		257	65	322	29	21	50	109	61	65	75	65	75	140
	Cudzoziemcy																	
	- nowe rejestracje w miesiacu	17	9	8		2	1	3	1	0	1	2	0	1	0	1	0	1
5.	od 1.01.	141	124	x		22	12	34	6	0	6	28	3	11	4	11	4	15
	- podjacia pracy w miesiacu	7	5	2		1	0	1	0	0	0	1	0	0	0	0	0	0
	od 1.01.	54	47	x		12	2	14	2	0	2	8	1	3	0	3	0	3
	- liczba bezrobotnych w koncu okresu	108	112	-4		16	4	20	8	0	8	19	2	5	5	5	5	10
	Kobiety, które nie podjęły zatrudnienia po urodzeniu dziecka																	
6.	- nowe rejestracje w miesiacu	1 142	1 024	118		90	49	139	82	32	114	65	58	43	41	43	41	84
	od 1.01.	8 346	7 204	x		811	343	1 154	493	234	727	595	384	409	353	409	353	762
	- podjacia pracy w miesiacu	399	279	120		35	30	65	38	18	56	28	16	17	12	17	12	29
	od 1.01.	2 462	2 063	x		232	105	337	195	118	313	149	94	118	102	118	102	220
	- liczba bezrobotnych w koncu okresu	19 085	18 829	256		1 334	606	1 940	1 157	655	1 812	862	831	1 262	1 204	1 262	1 204	2 466
6.	Bezrobotni po zakończeniu kontraktu socjalnego																	
	- nowe rejestracje w miesiacu	20	8	12		0	0	0	0	0	0	3	1	0	0	0	0	0
	od 1.01.	66	46	x		0	0	0	0	0	0	20	9	0	0	0	0	0
	- podjacia pracy w miesiacu	5	4	1		0	0	0	0	0	0	0	1	0	0	0	0	0
	od 1.01.	22	17	x		0	0	0	0	0	0	5	4	0	0	0	0	0
6.	- liczba bezrobotnych w koncu okresu	102	93	9		0	0	0	0	0	0	13	21	0	0	0	0	0

Lp.		WYSZCZEGÓLNIENIE	POWIATOWE URZĘDY PRACY														
			ALEKSANDRÓW KUJAWSKI	BRODNICA	CHEŁMNO	GOLUB-DOBRZYŃ	INOWROCŁAW	LIPNO	MOGIŁNO	NAKŁO NAD NOTECIĄ	RADZIEJÓW	RYPIN	SĘPOLNO KRAJEŃSKIE	ŚWIECIE	TUCHOLA	WĄBRZEŻNO	ŻNIN
1.		Osoby będące w szczególnej sytuacji na rynku pracy	651	720	757	492	1 792	976	521	1 028	570	516	507	1 004	586	377	891
		- nowe rejestracje w miesiącu	4 704	5 292	4 675	4 115	13 387	6 669	3 977	7 694	3 824	3 657	4 363	6 897	4 083	3 215	6 468
		- podjęcia pracy w miesiącu	189	242	352	159	794	271	257	391	206	167	289	332	214	126	370
		- od 1.01.	1 664	1 802	1 810	1 171	5 348	2 011	1 577	2 947	1 272	1 333	2 017	2 830	1 564	1 192	2 614
2.		liczba bezrobotnych w końcu okresu	4 455	3 913	4 162	3 842	13 704	6 348	3 608	5 908	3 843	3 302	2 911	5 724	3 611	2 948	5 125
		Osoby w okresie do 12 miesięcy od dnia ukończenia nauki															
		- nowe rejestracje w miesiącu	81	154	134	94	263	126	105	187	89	111	86	175	108	55	141
		od 1.01.	490	781	562	536	1 488	788	530	826	539	483	442	891	543	368	725
3.		- podjęcia pracy w miesiącu	9	28	23	9	49	14	19	24	14	20	23	32	19	9	19
		od 1.01.	116	195	140	94	427	133	116	219	86	130	289	159	111	178	
		liczba bezrobotnych w końcu okresu	219	340	257	255	706	395	288	407	284	242	178	396	262	160	354
		Bezrobotni, którzy ukończyli szkołę wyższą, do 27 roku życia															
4.		- nowe rejestracje w miesiącu	9	12	10	11	32	11	10	11	20	9	12	4	8	6	9
		od 1.01.	115	144	87	89	253	127	89	182	140	88	83	110	105	57	145
		- podjęcia pracy w miesiącu	4	11	5	4	20	5	4	8	9	8	7	13	5	2	5
		od 1.01.	43	56	40	24	136	46	38	77	36	43	34	54	43	19	63
5.		liczba bezrobotnych w końcu okresu	38	52	24	28	86	54	39	79	58	35	28	38	29	17	56
		Cudzoziemcy															
		- nowe rejestracje w miesiącu	0	1	0	1	1	0	1	0	0	0	0	2	3	0	1
		od 1.01.	2	5	3	2	8	1	3	6	1	1	0	8	8	3	4
6.		- podjęcia pracy w miesiącu	0	1	0	0	2	0	0	1	0	1	0	0	0	0	0
		od 1.01.	0	1	0	1	4	3	0	5	0	1	0	3	3	2	3
		liczba bezrobotnych w końcu okresu	7	3	1	1	7	2	2	4	1	2	1	6	7	3	2
		Kobiet, które nie podjęły zatrudnienia po urodzeniu dziecka															
7.		- nowe rejestracje w miesiącu	36	54	39	17	73	104	29	69	38	33	25	65	36	13	51
		od 1.01.	254	444	216	246	453	476	235	447	243	281	228	457	222	160	362
		- podjęcia pracy w miesiącu	4	16	20	2	26	25	12	18	18	8	8	20	11	6	11
		od 1.01.	55	123	71	39	175	82	61	141	62	72	87	167	69	49	96
8.		liczba bezrobotnych w końcu okresu	629	873	520	605	1 588	1 164	493	969	579	692	466	883	518	387	808
		Bezrobotni po zakończeniu kontraktu socjalnego															
		- nowe rejestracje w miesiącu	0	13	0	0	1	0	0	0	0	1	0	1	0	0	0
		od 1.01.	0	22	0	1	4	1	0	0	0	1	0	8	0	0	0
9.		- podjęcia pracy w miesiącu	0	4	0	0	0	0	0	0	0	0	0	0	0	0	0
		od 1.01.	0	8	0	0	3	0	0	0	0	0	0	2	0	0	0
		liczba bezrobotnych w końcu okresu	0	41	0	1	16	1	0	0	0	1	0	8	0	0	0

Lp.		WYSZCZEGÓLNIENIE	POWIATOWE URZĘDY PRACY														
			ALEKSANDRÓW KUJAŃSKI	BRODNICA	CHEŁMNO	GOLUB-DOBRZYŃ	INOWROCŁAW	LIPNO	MOGIŁNO	NAKŁO NAD NOTECĄ	RADZIEJÓW	RYPIN	SĘPOLNO KRAJEŃSKIE	ŚWIECIE	TUCHOLA	WĄBRZEŻNO	ZNIN
7.		Bezrobotni bez kwalifikacji zawodowych	147	205	217	98	587	415	120	255	171	152	142	312	168	135	226
		- nowe rejestracje w miesiącu															
		od 1.01.	1 033	1 664	1 285	900	4 319	2 761	1 084	2 063	1 190	1 202	1 160	2 157	1 180	1 104	1 552
		- podjęcia pracy w miesiącu	38	61	105	29	265	119	80	102	51	49	60	110	62	45	88
		od 1.01.	380	512	494	253	1 644	842	470	728	372	446	464	857	387	467	587
		-liczba bezrobotnych w końcu okresu	1 526	1 521	1 524	1 192	5 650	3 179	1 158	1 935	1 398	1 423	941	2 187	1 234	1 316	1 498
		Bezrobotni bez doświadczenia zawodowego															
		- nowe rejestracje w miesiącu	120	160	224	151	403	383	134	233	204	122	134	172	150	89	195
		od 1.01.	1 063	1 148	986	1 108	2 635	2 208	918	1 590	1 157	886	894	1 408	979	724	1 293
		- podjęcia pracy w miesiącu	32	57	90	45	179	99	72	88	57	42	62	67	58	27	78
8.		od 1.01.	304	359	303	265	961	498	350	534	291	279	304	564	342	233	434
		-liczba bezrobotnych w końcu okresu	1 144	950	913	1 175	3 110	2 513	949	1 358	1 352	985	744	1 315	1 009	756	1 126
		Bezrobotni bez wykształcenia średniego															
		- nowe rejestracje w miesiącu	328	363	385	229	785	515	216	577	228	234	252	535	280	172	446
		od 1.01.	2 130	2 665	2 322	1 877	5 688	3 249	1 724	4 097	1 565	1 714	2 340	3 398	1 992	1 534	3 217
9.		- podjęcia pracy w miesiącu	94	129	214	84	395	137	123	236	94	77	163	209	114	63	211
		od 1.01.	993	1 096	1 174	680	2 795	1 158	894	1 961	685	828	1 296	1 708	950	733	1 636
		-liczba bezrobotnych w końcu okresu	3 046	2 464	3 006	2 572	8 730	4 280	2 316	4 200	2 286	2 075	1 964	3 894	2 466	2 062	3 359
		Bezrobotni samotnie wychowujący co najmniej jedno dziecko do 18 roku życia															
		- nowe rejestracje w miesiącu	41	41	45	25	108	80	22	66	25	23	37	52	43	22	60
10.		od 1.01.	305	286	328	223	763	466	220	514	163	243	276	505	268	213	428
		- podjęcia pracy w miesiącu	17	7	28	9	66	23	13	28	4	11	23	27	23	6	33
		od 1.01.	109	91	183	65	437	124	101	242	54	98	116	228	104	89	177
		-liczba bezrobotnych w końcu okresu	501	449	489	338	1 477	741	327	759	284	360	306	536	399	376	532
		Bezrobotni, którzy po odbyciu kary pozbawienia wolności nie podjęli zatrudnienia															
11.		- nowe rejestracje w miesiącu	13	8	6	10	31	15	4	16	5	4	2	20	4	10	12
		od 1.01.	74	85	83	52	253	105	50	128	33	51	38	121	47	65	88
		- podjęcia pracy w miesiącu	0	1	1	1	2	1	1	4	0	1	0	1	2	0	2
		od 1.01.	8	6	11	6	30	8	11	17	9	11	6	15	9	7	7
		-liczba bezrobotnych w końcu okresu	97	61	100	54	311	111	59	111	42	44	40	108	49	71	83

TABELA 4. ZGŁOSZENIA ZAMIARU ZWOLNIENI Z PRZYZYCH DOTYCZĄCYCH ZAKŁADU PRACY, ZWOLNIENIA MONITOROWANE I BEZROBOTNI ZWOLNIENI Z PRZYZYCH DOTYCZĄCYCH ZAKŁADU PRACY
30.09.2013

L.p.	WYSZCZEGÓLNIENIE	WOJEWÓDZTWO RAZEM			POWIATOWE URZĘDY PRACY										WŁOCŁAWIEK		
		IX*2013	VIII/2013	Wzrost/ spadek	BYDGOSZCZ			GRUZIĄDZ			DLA MIASTA TORUNIA	DLA POWIATU TORUNSKIEGO	GRODZKI	ZIEMSKI	RAZEM		
					GRODZKI	ZIEMSKI	RAZEM	GRODZKI	ZIEMSKI	RAZEM							
1.	Zgłoszenia zamiaru zwolnień grupowych w miesiącu	2	3	-1	1	0	1	0	0	0	0	0	0	0	0	0	0
	liczba osób	42	144	-102	2	0	2	0	0	0	0	0	0	0	0	0	0
	Zgłoszenia zamiaru zwolnień grupowych od 01.01.	45	43	x	16	1	17	1	0	1	1	1	7	1	8		
	liczba osób	1 564	1 522	x	855	22	877	1	0	1	9	246	229	1	230		
2.	Zwolnienia grupowe w miesiącu	6	5	1	3	1	4	0	0	0	0	1	0	0	0	0	0
	liczba osób	430	64	366	225	22	247	0	0	0	0	182	0	0	0	0	0
	Zwolnienia grupowe od 1.01.	70	64	x	21	1	22	2	0	2	1	12	6	1	7		
	liczba osób	1 406	976	x	532	22	554	7	0	7	9	548	101	1	102		
3.	Zwolnienia monitorowane w miesiącu	0	0	0	0	0	0	0	0	0	0	0	0	0	0	0	0
	liczba osób	0	0	0	0	0	0	0	0	0	0	0	0	0	0	0	0
	Zwolnienia monitorowane od 1.01.	0	0	x	0	0	0	0	0	0	0	0	0	0	0	0	0
	liczba osób	0	0	x	0	0	0	0	0	0	0	0	0	0	0	0	0
Bezrobotni zwolnieni z przyczyn dotyczących zakładu pracy																	
- nowe rejestracje w miesiącu		778	665	113	128	41	169	30	12	42	66	76	30	10	40		
- w tym kobiety		438	342	96	72	18	90	18	9	27	41	55	20	5	25		
od 1.01.		7988	7210	x	1 302	254	1556	345	97	442	589	852	408	198	606		
- w tym kobiety		3872	3434	x	591	109	700	183	39	222	335	560	183	63	246		
4.	- podjęcia pracy w miesiącu	488	429	59	94	14	108	20	6	26	39	58	25	11	36		
	- w tym kobiety	216	163	53	33	6	39	10	3	13	23	27	7	6	13		
	od 1.01.	3598	3110	x	597	114	711	163	55	218	246	331	242	126	368		
	- w tym kobiety	1490	1274	x	250	47	297	72	19	91	129	173	93	34	127		
-liczba bezrobotnych w końcu okresu		6 536	6 667	-131	1 046	207	1253	278	88	366	492	552	371	208	579		
- w tym kobiety		3 501	3 525	-24	548	103	651	167	49	216	292	384	209	89	298		

**TABELA 4. ZGŁOSZENIA ZAMIARU ZWOLNIEŃ Z PRZYCZYN DOTYCZĄCYCH ZAKŁADU PRACY, ZWOLNIENIA MONITOROWANE
I BEZROBOTNI ZWOLNIENI Z PRZYCZYN DOTYCZĄCYCH ZAKŁADU PRACY - CIĄG DALSZY**
30.09.2013

		POWIATOWE URZĘDY PRACY															
L.p.	WYSZCZEGÓLNIENIE	ALEKSANDRÓW KUJAŃSKI	BRODNICA	CHEŁMNO	GOLUB- DOBRZYŃ	INOWROCŁAW	LIPNO	MOGIŁNO	NAKŁO NAD NOTECIĄ	RADZIEJÓW	RYPIN	SĘPÓLNO KRAJEŃSKIE	ŚWIECIE	TUCHOŁA	WĄBRZEŻNO	ŻNIN	
1.	Zgłoszenia zamiaru zwolnień grupowych w miesiącu	0	0	0	0	1	0	0	0	0	0	0	0	0	0	0	
	liczba osób	0	0	0	0	40	0	0	0	0	0	0	0	0	0	0	
	Zgłoszenia zamiaru zwolnień grupowych od 01.01.	3	2	0	1	2	1	1	3	0	1	1	1	0	0	1	
2.	liczba osób	10	6	0	4	70	1	3	6	0	1	10	87	0	0	3	
	Zwolnienia grupowe w miesiącu	0	0	0	0	0	0	0	0	0	1	0	0	0	0	0	
	liczba osób	0	0	0	0	0	0	0	0	0	1	0	0	0	0	0	
3.	Zwolnienia grupowe od 1.01.	3	3	0	1	1	1	1	7	0	1	1	6	0	0	1	
	liczba osób	10	8	0	4	30	1	3	11	0	1	10	107	0	0	1	
	Zwolnienia monitorowane w miesiącu	0	0	0	0	0	0	0	0	0	0	0	0	0	0	0	
4.	liczba osób	0	0	0	0	0	0	0	0	0	0	0	0	0	0	0	
	Zwolnienia monitorowane od 1.01.	0	0	0	0	0	0	0	0	0	0	0	0	0	0	0	
	liczba osób	0	0	0	0	0	0	0	0	0	0	0	0	0	0	0	
Bezrobotni zwolnieni z przyczyn dotyczących zakładu pracy																	
	- nowe rejestracje w miesiącu	28	19	40	23	78	22	21	47	0	0	18	44	16	5	24	
	- w tym kobiety	16	13	18	11	43	9	13	26	0	0	11	19	10	4	7	
	od 1.01.	197	166	396	310	851	224	295	555	1	40	173	324	161	84	166	
	- w tym kobiety	100	91	202	162	397	86	123	223	1	20	75	143	65	54	67	
	- podjęcia pracy w miesiącu	10	9	25	11	55	16	15	30	0	3	14	16	8	5	4	
	- w tym kobiety	8	4	15	10	19	9	6	8	0	1	8	3	4	3	3	
	od 1.01.	115	63	118	116	362	158	126	262	1	16	83	152	71	30	51	
	- w tym kobiety	58	30	55	54	135	52	42	97	0	5	25	56	28	18	18	
	-liczba bezrobotnych w końcu okresu	240	148	297	199	684	253	251	432	9	23	120	306	137	58	137	
	- w tym kobiety	120	89	159	116	337	109	115	206	6	13	61	166	62	42	59	

TABELA 5. BILANS BEZROBOTNYCH WE WRZEŚNIU 2013 ROKU - ciąg dalszy

POWIATOWE URZĘDY PRACY																
L.p.	WYSZCZEGÓLNIENIE	ALEKSANDRÓW KUJAŃSKI	BRODNICA	CHELMNO	GOLUB-DOBRZYŃ	INOWROCŁAW	LIPNO	MOGILNO	NAKŁO NAD NOTECIĄ	RADZIEJÓW	RYPIN	SĘPÓLNO KRAJEŃSKIE	ŚWIECIE	TUCHOLA	WĄBRZEŻNO	ZNIN
1.	Bezrobotni według stanu w końcu miesiąca poprzedniego	4 589	4 117	4 267	4 115	14 768	6 538	3 901	6 216	3 939	3 445	3 217	5 886	3 791	3 068	5 413
2.	Bezrobotni zarejestrowani w miesiącu	558	649	702	436	1 574	886	426	919	525	434	463	831	488	304	776
	po raz pierwszy	103	170	142	112	313	164	124	231	87	115	98	240	131	69	165
	po raz kolejny (od 1990 r.)	455	479	560	324	1 261	722	302	688	438	319	365	591	357	235	611
	po pracach interwencyjnych	0	0	2	12	1	10	0	0	0	17	4	0	0	22	1
	po robotach publicznych	3	1	31	10	131	4	2	10	2	14	5	0	13	4	50
	po stażu	79	90	208	68	183	240	85	117	215	37	88	66	53	23	143
	po odbyciu przygotowania zawodowego dorosłych	0	0	0	0	0	0	0	0	0	0	0	0	0	0	0
	po szkoleniu	1	19	58	3	87	83	4	34	26	34	2	19	20	1	1
	po pracach społecznie użytecznych	62	2	0	2	36	7	0	28	8	3	1	62	4	9	8
	po zakończeniu indywidualnego programu zatrudnienia socjalnego lub kontraktu socjalnego	0	13	0	0	1	0	0	0	0	1	0	1	0	0	0
3.	Osoby wyłączone z ewidencji bezrobotnych w miesiącu	412	568	567	446	1 571	746	459	833	394	406	570	648	440	299	718
a.	podjęcie pracy w miesiącu	228	286	387	255	933	302	293	457	237	192	329	391	246	139	439
	1) niesubsydowanej	218	275	356	237	796	271	274	432	227	148	294	366	218	126	387
	w tym pracy sezonowej	0	20	0	0	0	0	267	0	0	0	0	0	19	0	0
	2) subsydowanej	10	11	31	18	137	31	19	25	10	44	35	25	28	13	52
	- prac interwencyjnych	0	0	14	11	12	31	10	0	7	36	16	0	6	5	26
	- robot publicznych	0	0	17	0	82	0	0	4	1	2	13	2	7	0	16
	- podjęcia działalności gospodarczej	3	2	0	0	6	0	1	6	0	0	3	4	1	2	1
	- podjęcia pracy w ramach refundacji kosztów zatrudnienia	7	9	0	6	22	0	8	15	1	6	3	19	14	6	9
	- inne	0	0	0	1	15	0	0	0	1	0	0	0	0	0	0
b.	rozpoczęcie szkolenia	13	21	10	2	134	86	4	59	29	47	14	7	19	21	6
c.	rozpoczęcie stażu	13	5	8	32	10	74	54	21	7	42	83	19	48	10	31
d.	rozpoczęcie przygotowania zawodowego dorosłych	0	0	0	0	0	0	0	0	0	0	0	0	0	0	0
e.	rozpoczęcie pracy społecznie użytecznej	6	1	0	16	3	26	0	27	4	2	8	5	3	25	9
f.	rozpoczęcie realizacji indywidualnego programu zatrudnienia socjalnego lub podpisania kontraktu socjalnego	0	1	0	0	1	0	0	0	0	0	0	0	0	0	0
g.	odmowa bez uzasadnionej przyczyny przyjęcia propozycji odpowiedniej pracy lub innej formy pomocy	12	71	19	10	13	14	7	8	4	11	4	14	3	0	12
h.	niepotwierdzenie gotowości do pracy	96	131	102	79	387	131	56	185	73	72	94	160	83	75	182
i.	dobrowolna rezygnacja ze statusu bezrobotnego	27	14	26	28	21	39	21	39	17	21	14	35	14	19	13
j.	podjęcie nauki	0	0	0	1	5	5	1	2	3	0	5	2	5	1	5
k.	ukończenie 60/65 lat	0	0	0	0	0	0	0	0	1	0	0	0	2	0	0
l.	nabywanie praw emerytalnych lub rentowych	1	7	0	2	21	39	4	1	4	2	0	3	3	0	2
m.	nabywanie praw do świadczenia przedemerytalnego	4	5	0	2	18	7	9	13	2	5	8	6	6	0	5
n.	inne	12	26	15	19	25	23	10	21	13	12	11	6	8	9	14
4.	Bezrobotni według stanu w końcu miesiąca sprawozdawczego	4 735	4 198	4 402	4 105	14 771	6 678	3 868	6 302	4 070	3 473	3 110	6 069	3 839	3 073	5 471
	- w tym zarejestrowani po raz pierwszy	733	682	716	750	2 591	1 174	797	1 056	774	564	479	1 184	705	499	837

TABELA 6. BILANS BEZROBOTNYCH KOBIET WE WRZEŚNIU 2013 ROKU

L.p.	WYSZCZEGÓLNIENIE	WOJEWÓDZTWO RAZEM			POWIATOWE URZĘDY PRACY												WŁOCŁAWIEK		
		IX 2013	VIII 2013	Wzrost/ spadek	BYDGOSZCZ						GRUDZIĄDZ						DLA POWIATU TORUNSKIEGO		
					POWIAT GRODZKI	POWIAT ZIEMSKI	RAZEM	POWIAT GRODZKI	POWIAT ZIEMSKI	RAZEM	POWIAT GRODZKI	POWIAT ZIEMSKI	RAZEM	DLA MIASTA TORUNIA	POWIAT GRODZKI	POWIAT ZIEMSKI	RAZEM		
1.	Bezrobotne według stanu w końcu miesiąca poprzedniego	78 915	78 680	235	7 511	2 761	10 272	4 089	2 117	6 206	4 961	3 993	5 511	4 591	10 102				
2.	Bezrobotne zarejestrowane w miesiącu	9 265	7 557	1 708	962	368	1 330	520	287	807	589	520	449	389	838				
	po raz pierwszy	2 067	1 211	856	289	133	422	68	54	122	127	107	114	88	202				
	po raz kolejny (od 1990 r.)	7 198	6 346	852	673	235	908	452	233	685	462	413	335	301	636				
	po pracach interwencyjnych	41	27	14	0	0	0	0	1	1	1	1	0	0	0				
	po robotach publicznych	204	146	58	0	1	1	5	17	22	0	0	2	34	36				
	po stażu	1 543	1 093	450	40	18	58	70	42	112	73	151	16	27	43				
	po odbyciu przygotowania zawodowego dorosłych	0	1	-1	0	0	0	0	0	0	0	0	0	0	0				
	po szkoleniu	367	517	-150	2	4	6	72	34	106	10	3	30	23	53				
	po pracach społecznie użytecznych	197	183	14	6	2	8	0	18	18	0	5	0	6	6				
	po zakończeniu indywidualnego programu zatrudnienia socjalnego lub kontraktu socjalnego	12	4	8	0	0	0	0	0	0	1	0	0	0	0				
3.	Osoby wyłączone z ewidencji bezrobotnych w miesiącu	8 675	7 322	1 353	966	368	1 334	563	271	834	602	470	490	348	838				
a.	podjęcie pracy w miesiącu	4 877	3 260	1 617	549	205	754	303	149	452	346	251	178	154	332				
	1) niesubsydowanej	4 397	2 843	1 554	502	158	660	275	118	393	332	226	169	138	307				
	w tym pracy sezonowej	214	153	61	0	0	0	38	17	55	0	0	0	0	0				
	2) subsydowanej	480	417	63	47	47	94	28	31	59	14	25	9	16	25				
	- prac interwencyjnych	161	68	93	3	2	5	2	0	2	0	23	1	1	2				
	- robót publicznych	152	136	16	5	32	37	7	25	32	0	0	4	10	14				
	- podjęcia działalności gospodarczej	54	53	1	19	5	24	2	1	3	3	0	3	5	8				
	- podjęcia pracy w ramach refundacji kosztów zatrudnienia	71	113	-42	9	1	10	14	4	18	6	1	1	0	1				
	- inne	42	47	-5	11	7	18	3	1	4	5	1	0	0	0				
b.	rozpoczęcie szkolenia	602	444	158	49	22	71	91	40	131	34	37	69	23	92				
c.	rozpoczęcie stażu	619	785	-166	74	35	109	19	10	29	3	36	39	56	95				
d.	rozpoczęcie przygotowania zawodowego dorosłych	0	2	-2	0	0	0	0	0	0	0	0	0	0	0				
e.	rozpoczęcie pracy społecznie użytecznej	126	231	-105	5	4	9	0	12	12	0	4	1	12	13				
f.	rozpoczęcie realizacji indywidualnego programu zatrudnienia socjalnego lub podpisania kontraktu socjalnego	10	1	9	7	1	8	0	0	0	0	0	0	0	0				
g.	odmowa bez uzasadnionej przyczyny przyjęcia propozycji odpowiedniej pracy lub innej formy pomocy	127	158	-31	11	1	12	8	5	13	10	8	13	2	15				
h.	niepotwierdzenie gotowości do pracy	1 369	1 635	-266	182	69	251	80	31	111	117	75	119	53	172				
i.	dobrowolna rezygnacja ze statusu bezrobotnego	450	394	56	37	19	56	37	13	50	17	23	41	31	72				
j.	podjęcie nauki	39	0	39	4	1	5	0	0	0	1	8	1	1	2				
k.	ukończenie 60/65 lat	5	42	-37	0	0	0	0	0	0	1	0	1	0	1				
l.	nabycie praw emerytalnych lub rentowych	76	67	9	5	1	6	15	11	26	1	0	4	0	4				
m.	nabycie praw do świadczenia przedemerytalnego	115	102	13	28	6	34	3	0	3	6	4	8	1	9				
n.	inne	260	201	59	15	4	19	7	0	7	66	24	16	15	31				
4.	Bezrobotne według stanu w końcu miesiąca sprawozdawczego	79 505	78 915	590	7 507	2 761	10 268	4 046	2 133	6 179	4 948	4 043	5 470	4 632	10 102				
	- w tym zarejestrowani po raz pierwszy	13 988	13 374	614	1 660	666	2 326	431	252	683	970	753	742	804	1 546				

TABELA 6. BILANS BEZROBOTNYCH KOBIET WE WRZEŚNIU 2013 ROKU - ciąg dalszy

POWIATOWE URZĘDY PRACY																
L.p.	WYSZCZEGÓLNIENIE	ALEKSANDRÓW KUJAŃSKI	BRODNICA	CHELMNO	GOLUB-DOBRZYŃ	INOWROCŁAW	LIPNO	MOGILNO	NAKŁO NAD NOTECIĄ	RADZIEJÓW	RYPIN	SĘPOLNO KRAJEŃSKIE	ŚWIECIE	TUCHOLA	WĄBRZEŻNO	ZNIN
1.	Bezrobotne według stanu w końcu miesiąca poprzedniego	2 302	2 602	2 392	2 320	8 149	3 449	2 278	3 415	2 116	2 119	1 858	3 424	2 114	1 748	3 095
2.	Bezrobotne zarejestrowane w miesiącu	291	338	378	230	855	461	239	454	241	229	244	413	260	150	398
	po raz pierwszy	52	84	66	56	157	85	59	111	32	46	50	117	62	35	75
	po raz kolejny (od 1990 r.)	239	254	312	174	698	376	180	343	209	183	194	296	198	115	323
	po pracach interwencyjnych	0	0	1	11	1	7	0	0	0	3	4	0	0	10	1
	po robotach publicznych	0	0	12	6	87	1	2	1	0	0	1	0	4	0	31
	po stażu	54	57	144	50	131	140	64	70	133	26	48	44	35	18	92
	po odbyciu przygotowania zawodowego dorosłych	0	0	0	0	0	0	0	0	0	0	0	0	0	0	0
	po szkoleniu	1	6	26	1	35	65	1	1	7	28	1	8	9	0	0
	po pracach społecznie użytecznych	47	1	0	1	23	3	0	24	1	3	1	46	3	4	3
	po zakończeniu indywidualnego programu zatrudnienia socjalnego lub kontraktu socjalnego	0	8	0	0	1	0	0	0	0	1	0	1	0	0	0
3.	Osoby wyłączone z ewidencji bezrobotnych w miesiącu	189	256	335	221	815	365	251	368	195	218	256	326	243	169	390
a.	podjęcie pracy w miesiącu	112	147	249	121	528	155	160	218	128	108	138	199	136	85	258
	1) niesubsydowanej	107	141	231	108	458	131	149	209	122	81	121	193	122	79	227
	w tym pracy sezonowej	0	3	0	0	0	0	146	0	0	0	0	0	10	0	0
	2) subsydowanej	5	6	18	13	70	24	11	9	6	27	17	6	14	6	31
	- prac interwencyjnych	0	0	10	10	7	24	7	0	4	26	9	0	6	4	22
	- robót publicznych	0	0	8	0	40	0	0	0	0	0	8	0	4	0	9
	- podjęcia działalności gospodarczej	1	1	0	0	4	0	1	5	0	0	0	2	1	1	0
	- podjęcia pracy w ramach refundacji kosztów zatrudnienia	4	5	0	2	7	0	3	4	1	1	0	4	3	1	0
	- inne	0	0	0	1	12	0	0	0	1	0	0	0	0	0	0
b.	rozpoczęcie szkolenia	12	6	10	1	78	55	1	2	8	27	6	1	9	21	0
c.	rozpoczęcie stażu	11	4	7	32	7	57	44	12	5	26	57	10	37	8	30
d.	rozpoczęcie przygotowania zawodowego dorosłych	0	0	0	0	0	0	0	0	0	0	0	0	0	0	0
e.	rozpoczęcie pracy społecznie użytecznej	4	1	0	13	1	7	0	18	1	2	6	3	3	23	6
f.	rozpoczęcie realizacji indywidualnego programu zatrudnienia socjalnego lub podpisania kontraktu socjalnego	0	1	0	0	1	0	0	0	0	0	0	0	0	0	0
g.	odmowa bez uzasadnionej przyczyny przyjęcia propozycji odpowiedniej pracy lub innej formy pomocy	2	20	7	3	3	1	1	4	2	8	2	6	2	0	8
h.	niepotwierdzenie gotowości do pracy	28	52	33	16	143	30	17	68	22	26	28	68	30	20	62
i.	dobrowolna rezygnacja ze statusu bezrobotnego	14	9	20	18	18	24	16	27	10	11	9	26	12	8	10
j.	podjęcie nauki	0	0	0	1	3	3	0	2	3	0	2	2	3	0	4
k.	ukończenie 60/65 lat	0	0	0	0	0	0	0	0	1	0	0	0	2	0	0
l.	nabywanie praw emerytalnych lub rentowych	0	1	0	1	8	20	3	0	3	2	0	1	0	0	0
m.	nabywanie praw do świadczenia przedemerytalnego	2	2	0	2	14	2	6	8	2	4	4	4	4	0	5
n.	inne	4	13	9	13	11	11	3	9	10	4	4	6	5	4	7
4.	Bezrobotne według stanu w końcu miesiąca sprawozdawczego	2 404	2 684	2 435	2 329	8 189	3 545	2 266	3 501	2 162	2 130	1 846	3 511	2 131	1 729	3 103
	- w tym zarejestrowani po raz pierwszy	375	445	411	429	1 394	628	435	591	440	334	316	719	403	308	482

[illegible]

		POWIATOWE URZĘDY PRACY															
	L.P.	WYSZCZEGÓLNIENIE	ALEKSANDRÓW KUJAŃSKI	BRODNICA	CHELMNO	GOLUB-DOBRZYŃ	INOWROCŁAW	LIPNO	MOGIŁNO	NAGŁO NAD NOTECIĄ	RADZIEJÓW	RYPIN	SĘPOLNO KRAJEWSKIE	ŚWIECIE	TUCHOLA	WAŚKOWO	ZIN
1.	1.	Ogółem miejsca pracy i miejsca aktywizacji zawodowej	87	188	138	142	294	106	101	305	91	114	122	124	125	67	116
	1a	- zgłoszone w miesiącu															
		w tym na pracę subsydiowaną	34	11	34	63	98	62	31	85	15	50	39	22	68	46	47
		w tym z sektora publicznego	18	10	58	31	85	51	19	63	34	23	36	10	35	44	35
	1b	- zgłoszone od 01.01.	1 326	1 764	1 174	1 414	2 565	2 629	1 321	2 551	1 171	1 412	1 683	2 076	1 019	756	1 848
		w tym na pracę subsydiowaną	837	813	731	865	1 036	2 195	820	1 426	896	821	1 120	1 257	732	546	1 475
2.	2a	w tym z sektora publicznego	408	287	479	356	627	1 385	467	743	471	512	688	431	425	346	643
		- aktualne w końcu miesiąca	48	130	55	78	218	63	55	193	50	73	69	124	38	101	67
		w tym niewykorzystane dłużej niż 30 dni	0	1	14	63	48	0	11	50	26	0	31	61	5	62	11
	2b	Wolne miejsca zatrudnienia lub innej pracy zarobkowej															
		- zgłoszone w miesiącu	61	185	129	94	293	60	87	261	84	91	101	113	75	32	107
		w tym na pracę subsydiowaną	8	8	25	15	97	16	17	41	8	27	18	11	18	11	38
3.		w tym z sektora publicznego	0	7	54	9	85	9	13	28	33	20	26	4	19	10	35
		- zgłoszone od 01.01.	644	1 051	744	678	2 417	787	709	1 466	359	886	870	1 088	482	424	823
		w tym na pracę subsydiowaną	155	110	301	129	888	353	208	341	84	295	307	269	195	214	450
		w tym z sektora publicznego	83	68	256	98	552	163	184	236	103	176	308	128	124	139	372
		- aktualne w końcu miesiąca	48	129	53	78	218	29	40	187	32	50	59	123	38	100	57
		w tym niewykorzystane dłużej niż 30 dni	0	1	12	63	48	0	3	48	8	0	31	61	5	62	8
4.	4a	Miejsca aktywizacji zawodowej ogółem zgłoszone w miesiącu	26	3	9	48	1	46	14	44	7	23	21	11	50	35	9
		- zgłoszone od 01.01.	682	703	430	736	148	1 842	612	1 085	812	526	813	988	537	332	1 025
		- aktualne w końcu miesiąca	0	1	2	0	0	34	15	6	18	23	10	1	0	1	10
		miejsca stażu zgłoszone w miesiącu	26	1	9	32	1	6	14	16	7	23	16	6	46	10	1
		- zgłoszone od 01.01.	590	607	424	528	28	1 143	541	791	728	316	646	766	370	196	779
		- aktualne w końcu miesiąca	0	0	2	0	0	0	14	6	18	23	5	1	0	0	0
5.	5a	miejsca przygotowania zawodowego dorosłych zgłoszone w m-cu	0	0	0	0	0	0	0	0	0	0	0	0	0	0	0
		- zgłoszone od 01.01.	0	0	0	0	0	0	0	0	0	0	0	0	0	0	0
		- aktualne w końcu miesiąca	0	0	0	0	0	0	0	0	0	0	0	0	0	0	0
		miejsca prac społecznie użytecznych zgłoszone w miesiącu	0	2	0	16	0	40	0	28	0	0	5	5	4	25	8
		- zgłoszone od 01.01.	92	96	6	208	120	699	71	294	84	210	167	222	167	136	246
		- aktualne w końcu miesiąca	0	1	0	0	0	34	1	0	0	0	5	0	0	1	10
6.	6a	Miejsca pracy i miejsca aktywizacji zawodowe dla osób w okresie do 12 m-cy od dnia ukończenia nauki zgłoszone w miesiącu	0	1	0	0	0	0	0	0	0	0	0	1	0	9	0
		- zgłoszone od 01.01.	0	1	0	0	10	0	2	0	0	14	0	2	0	87	3
		- aktualne w końcu miesiąca	0	1	0	0	0	0	0	0	0	0	0	0	0	0	0

TABELA 8. AKTYWIZACJA BEZROBOTNYCH OGÓŁEM
30.09.2013

L.p.	WYSZCZEGÓLNIENIE	WOJEWÓDZTWO RAZEM				BYDGOSZCZ						POWIATOWE URZĘDY PRACY						WŁOCŁAWEK		
		IX 2013	VIII 2013	Wzrost/ spadek	GRUDZIĄD	RAZEM	POWIAT GRODZKI	POWIAT ZIEMSKI	RAZEM	DLA MIASTA TORUŃA	DLA POWIATU TORUŃSKIEGO	POWIAT GRODZKI	POWIAT ZIEMSKI	RAZEM	RZĄD	RAZEM	RAZEM	POWIAT GRODZKI	POWIAT ZIEMSKI	RAZEM
1.	Podjęcia pracy ogółem w miesiącu	8 978	6 976	2 002	981	338	1 319	547	252	799	600	480	362	304	666					
	od 1.01.	65 750	56 772	x	6 897	2 389	9 286	3 845	2 010	5 855	4 231	3 403	3 512	3 424	6 936					
2.	Podjęcie pracy subsydiowanej ogółem w miesiącu	928	976	-48	98	80	178	67	56	123	22	41	29	46	75					
	od 1.01.	9 719	8 791	x	462	414	876	802	613	1 415	289	416	488	929	1 417					
	prace intensytywne																			
	podjęcia pracy w miesiącu	224	113	111	5	6	11	2	0	2	0	31	2	4	6					
	zatrudnieni od 1.01.	1 729	1 505	x	34	19	53	20	15	35	20	274	22	29	51					
	zatrudnieni w końcu miesiąca	1 485	1 454	31	25	17	42	11	8	19	20	238	20	22	42					
	roboty publiczne																			
	podjęcia pracy w miesiącu	273	348	-75	6	36	42	12	35	47	0	0	8	32	40					
	zatrudnieni od 1.01.	3 856	3 583	x	43	258	301	284	424	708	8	0	162	695	857					
	zatrudnieni w końcu miesiąca	2 223	2 549	-326	34	225	259	82	136	218	4	0	163	695	858					
	podjęcie działalności gospodarczej																			
	w miesiącu	110	143	-33	42	7	49	9	1	10	5	0	10	7	17					
	od 1.01.	935	825	x	167	37	204	94	23	117	102	34	103	53	156					
	podjęcie pracy w ramach refundacji kosztów zatrudnienia																			
	podjęcia pracy w miesiącu	257	289	-32	31	11	42	41	19	60	12	6	9	3	12					
	zatrudnieni od 1.01.	2 193	1 936	x	151	60	211	358	112	470	91	50	123	85	208					
	zatrudnieni w końcu miesiąca	4 948	4 919	29	186	80	266	1 169	468	1 637	0	101	328	223	551					
	inne zatrudnienie subsydiowane																			
	w miesiącu	64	83	-19	14	20	34	3	1	4	5	4	0	0	0					
	od 1.01.	1 006	942	x	67	40	107	46	39	85	68	58	78	67	145					
	Rozpoczęcie szkolenia w miesiącu	1 155	900	255	116	45	161	144	64	208	123	46	101	44	145					
3.	od 1.01.	7 223	6 068	x	524	423	947	635	213	848	497	588	858	456	1 314					
	odbywający szkolenie w końcu miesiąca	635	386	249	73	40	113	25	13	38	53	44	87	30	117					
	Rozpoczęcie stażu w miesiącu	877	1 243	-366	108	53	161	30	15	45	7	46	71	90	161					
4.	od 1.01.	14 763	13 886	x	933	401	1 334	812	533	1 345	834	908	564	635	1 199					
	odbywający staż pracy w końcu miesiąca	9 126	10 529	-1 403	625	293	918	376	238	614	448	428	413	521	934					
	Rozpoczęcie przygotowania zawodowego dorosłych w m-cu	0	2	-2	0	0	0	0	0	0	0	0	0	0	0					
5.	od 1.01.	9	9	x	0	0	0	0	0	0	0	0	3	6	9					
	odbywający przygotowanie zawodowe w końcu miesiąca	9	9	0	0	0	0	0	0	0	0	0	3	6	9					
	Rozpoczęcie pracy społecznie użytecznej w miesiącu	203	357	-154	5	6	11	0	12	12	1	10	1	33	34					
6.	od 1.01.	4 347	4 144	x	280	318	598	0	72	72	96	89	118	629	747					
	zatrudnieni w końcu miesiąca	2 719	2 883	-164	197	202	399	0	12	12	82	50	118	627	745					
7.	Rozpoczęcie realizacji indywidualnego programu zatrudnienia socjalnego lub podpisania kontraktu socjalnego	15	1	14	12	1	13	0	0	0	0	0	0	0	0					
	od 1.01.	205	190	x	51	1	52	0	25	25	0	0	0	0	0					

TABELA 8. AKTYWIZACJA BEZROBOTNYCH OGÓŁEM - CIĄG DALSZY
30.09.2013

L.p.	WYSZCZEGÓLNIENIE	POWIATOWE URZĘDY PRACY												TUCHOLA	WABRZEŻNO	ZNIN
		ALEKSANDRÓW KUJAWSKI	BRODNICA	CHELMNO	GOLUB-DOBRZYŃ	INOWROCŁAW	LIPNO	MOGIŁNO	NAKOŁO NAD NOTECIĄ	RADZIEJÓW	RYPIN	SĘPOLNO KRAJEŃSKIE	ŚWIECIE			
1.	Podjęcie pracy ogółem w miesiącu od 1.01.	228	286	387	255	933	302	293	457	237	192	329	391	246	139	439
2.	Podjęcie pracy subsydiowanej ogółem w miesiącu od 1.01.	1 969	2 101	2 058	1 722	6 248	2 264	1 754	3 308	1 460	1 514	2 277	3 232	1 768	1 332	3 032
	prace interwencyjne	10	11	31	18	137	31	19	25	10	44	35	25	28	13	52
	podjęcia pracy w miesiącu	214	137	389	186	1 230	395	240	387	130	281	340	333	278	269	497
	zatrudnieni od 1.01.	0	0	14	11	12	31	10	0	7	36	16	0	6	5	26
	zatrudnieni w końcu miesiąca	1	2	110	60	248	276	93	8	33	123	99	0	30	133	80
	zatrudnieni w końcu miesiąca	1	2	103	101	234	245	69	7	29	96	78	0	21	66	72
	roboty publiczne															
	podjęcia pracy w miesiącu	0	0	17	0	82	0	0	4	1	2	13	2	7	0	16
	zatrudnieni od 1.01.	66	31	195	35	534	20	44	215	42	79	181	103	87	24	326
	zatrudnieni w końcu miesiąca	31	11	73	24	223	0	14	95	29	2	67	80	49	14	172
	podjęcie działalności gospodarczej w miesiącu	3	2	0	0	6	0	1	6	0	0	3	4	1	2	1
	od 1.01.	28	21	22	30	35	28	13	27	13	10	10	8	35	22	20
	podjęcie pracy w ramach refundacji kosztów zatrudnienia															
	podjęcia pracy w miesiącu	7	9	0	6	22	0	8	15	1	6	3	19	14	6	9
	zatrudnieni od 1.01.	87	61	31	38	297	29	61	106	19	46	18	187	90	61	32
	zatrudnieni w końcu miesiąca	130	129	86	176	319	94	61	106	83	483	39	355	171	117	44
	inne zatrudnienie subsydiowane w miesiącu	0	0	0	1	15	0	0	0	1	0	0	0	0	0	0
	od 1.01.	32	22	31	23	116	42	29	31	23	23	32	35	36	29	39
	Rozpoczęcie szkolenia w miesiącu	13	21	10	2	134	86	4	59	29	47	14	7	19	21	6
3.	od 1.01.	199	126	261	74	692	169	72	361	133	190	98	174	119	183	178
	odbywający szkolenie w końcu miesiąca	12	3	10	3	115	10	2	37	5	25	13	3	3	23	6
	Rozpoczęcie stażu w miesiącu	13	5	8	32	10	74	54	21	7	42	83	19	48	10	31
4.	od 1.01.	571	639	437	542	985	1 071	529	751	676	279	657	696	356	196	758
	odbywający staż pracy w końcu miesiąca	353	345	170	384	740	640	332	577	175	192	337	587	235	155	562
	Rozpoczęcie przygotowania zawodowego dorosłych w m-cu	0	0	0	0	0	0	0	0	0	0	0	0	0	0	0
5.	od 1.01.	0	0	0	0	0	0	0	0	0	0	0	0	0	0	0
	odbywający przygotowanie zawodowe w końcu miesiąca	0	0	0	0	0	0	0	0	0	0	0	0	0	0	0
	Rozpoczęcie pracy społecznie użytecznej w miesiącu	6	1	0	16	3	26	0	27	4	2	8	5	3	25	9
6.	od 1.01.	128	93	0	208	149	642	70	264	107	192	158	200	151	146	237
	zatrudnieni w końcu miesiąca	24	80	0	148	103	301	55	59	82	123	76	65	106	64	145
7.	Rozpoczęcie realizacji indywidualnego programu zatrudnienia socjalnego lub podpisania kontraktu socjalnego od 1.01.	0	1	0	0	1	0	0	0	0	0	0	0	0	0	0
		0	38	0	0	59	0	0	0	0	0	24	7	0	0	0

TABELA 10. AKTYWIZACJA BEZROBOTNYCH ZAMIESZKAŁYCH NA WSI - CIĄG DALSZY
30.09.2013

L.p.	WYSZCZEGÓLNIENIE	POWIATOWE URZĘDY PRACY												TUCHOLA	WĄBRZEŻNO	ZNIN
		ALEKSANDRÓW KUJAŃSKI	BRODNICA	CHELMNO	GOLUB-DOKCZYŃ	INOWROCŁAW	LIPNO	MOGIŁNO	NAKŁO NAD NOTECIĄ	RADZIEJÓW	RYPIN	SĘPOLNO KRAJEŃSKIE	ŚWIECIE			
1.	Podjęcia pracy ogółem w miesiącu	140	143	277	136	280	215	171	231	170	112	178	232	184	82	266
	od 1.01.	1 118	1 200	1 308	1 023	2 013	1 571	1 040	1 790	1 043	927	1 282	2 076	1 200	724	1 770
2.	Podjęcie pracy subsydiowanej ogółem w miesiącu	4	5	27	9	46	21	12	15	5	28	14	14	22	6	34
	od 1.01.	111	81	242	116	425	283	144	197	85	172	183	212	205	124	274
	prace interwencyjne															
	podjęcia pracy w miesiącu	0	0	12	4	2	21	6	0	2	23	7	0	6	2	12
	zatrudnieni od 1.01.	1	1	75	41	77	213	49	4	18	72	44	0	18	47	36
	zatrudnieni w końcu miesiąca	1	1	68	45	62	185	41	4	16	52	36	0	12	28	34
	roboty publiczne															
	podjęcia pracy w miesiącu	0	0	15	0	29	0	0	4	1	2	4	0	7	0	16
	zatrudnieni od 1.01.	36	29	126	22	193	14	34	102	31	54	106	64	75	15	190
	zatrudnieni w końcu miesiąca	9	11	38	16	68	0	10	40	19	2	42	46	41	5	102
3.	podjęcie działalności gospodarczej															
	w miesiącu	0	2	0	0	2	0	0	2	0	0	1	4	0	1	0
	od 1.01.	8	8	10	18	7	19	4	16	7	7	4	6	27	13	11
	podjęcie pracy w ramach refundacji kosztów zatrudnienia															
	podjęcia pracy w miesiącu	4	3	0	4	6	0	6	9	1	3	2	10	9	3	6
	zatrudnieni od 1.01.	48	30	14	21	104	12	39	57	12	24	12	113	64	32	16
	zatrudnieni w końcu miesiąca	68	76	36	89	105	53	39	57	64	278	23	204	105	16	27
	inne zatrudnienie subsydiowane															
	w miesiącu	0	0	0	1	7	0	0	0	1	0	0	0	0	0	0
	od 1.01.	18	13	17	14	44	25	18	18	17	15	17	29	21	17	21
4.	Rozpoczęcie szkolenia w miesiącu	6	8	4	1	38	62	2	38	16	25	11	4	11	8	3
	od 1.01.	105	70	161	43	217	112	33	193	106	111	60	120	76	96	89
	odbywający szkolenie w końcu miesiąca	6	1	4	1	29	8	1	25	1	16	10	2	2	8	3
	Rozpoczęcie stażu w miesiącu	8	1	4	16	1	43	26	12	4	21	46	13	29	1	19
5.	od 1.01.	333	375	288	318	348	687	281	400	469	158	343	463	242	102	466
	odbywający staż w końcu miesiąca	208	224	109	232	273	406	173	290	142	110	178	401	158	74	339
	Rozpoczęcie przygotowania zawodowego dorosłych w m-cu	0	0	0	0	0	0	0	0	0	0	0	0	0	0	0
	od 1.01.	0	0	0	0	0	0	0	0	0	0	0	0	0	0	0
6.	odbywający przygotowanie zawodowe w końcu miesiąca	0	0	0	0	0	0	0	0	0	0	0	0	0	0	0
	Rozpoczęcie pracy społecznie użytecznej w miesiącu	3	0	0	11	2	22	0	10	3	2	7	5	0	24	7
	od 1.01.	40	74	0	119	95	538	63	107	79	138	118	161	128	88	160
	zatrudnieni w końcu miesiąca	4	62	0	92	56	284	52	25	62	83	58	44	91	40	90
7.	Rozpoczęcie realizacji indywidualnego programu zatrudnienia socjalnego lub	0	1	0	0	0	0	0	0	0	0	0	0	0	0	0
	podpisanie kontraktu socjalnego	0	35	0	0	26	0	0	0	0	0	16	6	0	0	0

TABELA 11. AKTYWIZACJA BEZROBOTNYCH DO 25 ROKU ŻYCIA
30.09.2013

L.p.	WYSZCZEGÓLNIENIE	WOJEWÓDZTWO RAJEM				POWIATOWE URZĘDY PRACY						WŁOCŁAWEK			
		IX'2013	VIII'2013	Wzrost/ spadek	BYDGOSZCZ			GRUDZIAZ			DLA MIASTA TORUNIA	DLA POWIATU TORUNSKIEGO	POWIAT GRODZKI	POWIAT ZIEMSKI	RAZEM
					POWIAT GRODZKI	POWIAT ZIEMSKI	RAZEM	POWIAT GRODZKI	POWIAT ZIEMSKI	RAZEM					
1.	Wyszczególnienie	IX'2013	VIII'2013	Wzrost/ spadek	POWIAT GRODZKI	POWIAT ZIEMSKI	RAZEM	POWIAT GRODZKI	POWIAT ZIEMSKI	RAZEM	DLA MIASTA TORUNIA	DLA POWIATU TORUNSKIEGO	POWIAT GRODZKI	POWIAT ZIEMSKI	RAZEM
	Bezrobotni do 25 roku życia zarejestrowani w miesiącu	6 769	4 508	2 261	562	292	854	342	222	564	295	347	295	295	590
	od 1.01.	42 645	35 876	x	3 850	1 778	5 628	2 220	1 361	3 581	2 261	2 583	2 041	2 159	4 200
	po pracach interwencyjnych	15	7	8	0	0	0	0	0	0	1	0	0	0	0
	od 1.01.	103	88	x	0	0	0	1	1	2	2	5	1	0	1
	po robotach publicznych	46	51	-5	0	0	0	0	7	3	10	0	0	2	18
	od 1.01.	243	197	x	0	11	11	24	36	60	0	0	6	50	56
	po stażu	1 172	860	312	25	19	44	71	29	100	32	83	16	14	30
	od 1.01.	4 845	3 673	x	149	102	251	284	245	529	231	341	192	245	437
	1. po odbyciu przygotowania zawodowego dorosłych	0	0	0	0	0	0	0	0	0	0	0	0	0	0
2.	od 1.01.	2	2	x	0	0	0	0	0	0	0	0	0	0	0
	po szkoleniu	240	313	-73	10	4	14	36	25	61	14	7	11	7	18
	od 1.01.	1 988	1 748	x	87	60	147	158	95	253	78	240	195	144	339
	po pracach społecznie użytecznych	29	35	-6	1	1	2	0	0	0	0	0	0	6	6
	od 1.01.	183	154	x	5	6	11	0	0	0	1	4	2	36	38
	po zakończeniu indywidualnego programu zatrudnienia socjalnego lub kontraktu socjalnego	8	0	8	0	0	0	0	0	0	0	0	0	0	0
	od 1.01.	9	1	x	0	0	0	0	0	0	0	0	0	0	0
	2. Podjęcie pracy przez bezrobotnych do 25 roku życia w miesiącu	2 292	1 729	563	165	91	256	137	95	232	96	124	59	61	120
	od 1.01.	15 763	13 471	x	1 235	612	1 847	834	572	1 406	716	894	632	828	1 460
	Podjęcie pracy subsydiowanej w miesiącu	189	189	0	13	18	31	18	14	32	7	4	3	4	7
2a. od 1.01.	1 810	1 621	x	58	69	127	175	175	128	303	54	83	65	157	222
	prace interwencyjne	50	19	31	2	2	4	2	0	2	0	1	0	2	2
	od 1.01.	394	344	x	8	6	14	8	6	14	3	50	3	8	11
	roboty publiczne	40	53	-13	3	11	14	2	6	8	0	0	0	0	0
	od 1.01.	453	413	x	9	41	50	37	67	104	0	0	17	92	109
	podjęcie działalności gospodarczej	16	22	-6	5	1	6	0	0	0	1	0	1	1	2
	od 1.01.	145	129	x	15	5	20	12	4	16	12	7	6	9	15
	podjęcie pracy w ramach refundacji kosztów zatrudnienia	70	81	-11	2	2	4	11	7	18	6	2	2	1	3
	od 1.01.	578	508	x	16	8	24	103	41	144	28	13	25	23	48
	inne zatrudnienie subsydiowane	13	14	-1	1	2	3	3	1	4	0	1	0	0	0
3.	od 1.01.	240	227	x	10	9	19	15	10	25	11	13	14	25	39
	Rozpoczęcie szkolenia w miesiącu	315	256	59	25	12	37	41	32	73	23	7	11	12	23
	od 1.01.	2 232	1 917	x	117	84	201	169	98	267	96	255	212	154	366
	Rozpoczęcie stażu w miesiącu	474	701	-227	56	23	79	17	10	27	3	15	52	71	123
	od 1.01.	8 146	7 672	x	454	240	694	504	379	883	389	395	388	459	847
	Rozpoczęcie przygotowania zawodowego dorosłych w m-cu	0	1	-1	0	0	0	0	0	0	0	0	0	0	0
	od 1.01.	3	3	x	0	0	0	0	0	0	0	0	2	1	3
	Rozpoczęcie pracy społecznie użytecznej w m-cu	26	54	-28	0	1	1	0	0	0	0	2	1	4	5
	od 1.01.	435	409	x	19	23	42	0	3	3	2	13	6	67	73
	Rozpoczęcie realizacji indywidualnego programu zatrudnienia socjalnego lub podpisania kontraktu socjalnego	1	1	0	1	0	1	0	0	0	0	0	0	0	0
7. od 1.01.	54	53	x	6	6	0	6	0	3	3	0	0	0	0	0

TABELA 11. AKTYWIZACJA BEZROBOTNYCH DO 25 ROKU ŻYCIA - CIĄG DALSZY
30.09.2013

Lp.	WYSZCZEGÓLNIENIE	POWIATOWE URZĘDY PRACY														ZNIN	
		ALEKSANDRÓW KUJAŃSKI	BRODNICA	CHELMNO	GOLUB-DOBRZYŃ	INOWROCŁAW	LIPNO	MOGIŁNO	NAKŁO NAD NOTECĄ	RADZIEJÓW	RYPIN	SĘPOLNO KRAJEŃSKIE	ŚWIECIE	TUCHOLA	WĄBRZEŻNO		
1.	Bezrobotni do 25 roku życia zarejestrowani w miesiącu	170	300	333	203	551	360	199	408	215	181	207	330	218	131	313	
	od 1.01.	1 244	1 762	1 417	1 303	3 467	2 004	1 214	2 207	1 309	1 109	1 297	2 127	1 250	919	1 763	
	po pracach interwencyjnych	0	0	0	2	0	2	0	0	0	0	1	2	0	6	1	
	od 1.01.	0	0	9	18	6	26	4	0	0	12	4	0	1	6	7	
	po robotach publicznych	0	0	1	0	14	0	0	1	0	0	0	0	1	0	1	
	od 1.01.	0	0	15	2	46	7	0	3	0	3	16	0	5	1	18	
	po sianu	22	50	112	43	101	121	49	94	83	20	56	11	30	13	78	
	od 1.01.	208	198	193	251	141	319	208	223	399	129	252	114	120	98	203	
	1. po odbyciu przygotowania zawodowego dorosłych	0	0	0	0	0	0	0	0	0	0	0	0	0	0	0	0
	od 1.01.	0	0	0	0	0	0	0	0	0	0	2	0	0	0	0	0
2.	po szkoleniu	0	5	27	1	35	17	3	8	8	7	1	6	6	1	1	1
	od 1.01.	50	30	93	23	211	41	23	92	57	68	32	48	49	46	68	68
	po pracach społecznie użytecznych	3	0	0	2	1	2	0	2	0	0	1	7	1	1	1	1
	od 1.01.	4	0	0	21	1	15	0	22	3	10	8	18	11	6	10	10
	po zakończeniu indywidualnego programu zatrudnienia socjalnego lub kontraktu socjalnego	0	7	0	0	0	0	0	0	0	0	0	1	0	0	0	0
	od 1.01.	0	7	0	0	0	0	0	0	0	0	0	2	0	0	0	0
	Podjęcie pracy przez bezrobotnych do 25 roku życia w miesiącu	44	90	131	75	233	93	87	147	73	56	116	102	72	40	105	105
	od 1.01.	443	631	532	551	1 434	557	503	891	395	393	593	955	499	368	695	695
	2a. Podjęcie pracy subsydiowanej w miesiącu	1	3	4	4	18	2	5	7	2	15	15	6	8	7	11	11
	od 1.01.	30	27	63	63	208	70	48	70	16	58	71	75	85	62	75	75
ogół z	prace interwencyjne	0	0	2	2	0	2	3	0	1	11	12	0	2	3	3	3
	od 1.01.	0	0	29	27	39	50	16	2	5	33	41	0	7	33	20	20
	roboty publiczne	0	0	2	0	8	0	0	1	1	0	2	0	1	0	3	3
	od 1.01.	4	0	17	5	55	0	3	22	2	3	19	15	16	2	27	27
	podjęcie działalności gospodarczej	1	1	0	0	0	0	0	1	0	0	0	1	1	1	1	1
	od 1.01.	5	5	6	12	4	7	3	5	3	1	1	1	10	5	7	7
	podjęcie pracy w ramach refundacji kosztów zatrudnienia	0	2	0	2	5	0	2	5	0	4	1	5	4	3	4	4
	od 1.01.	13	17	8	15	75	6	17	30	2	16	2	54	38	18	10	10
	inne zatrudnienie subsydiowane	0	0	0	0	5	0	0	0	0	0	0	0	0	0	0	0
	od 1.01.	8	5	3	4	35	7	9	11	4	5	8	5	14	4	11	11
3.	Rozpoczęcie szkolenia w miesiącu	8	7	2	2	36	25	2	22	9	21	5	3	5	4	1	1
	od 1.01.	59	44	97	27	236	51	24	112	60	85	37	51	52	52	60	60
4.	Rozpoczęcie sianu w miesiącu	8	2	2	21	5	56	22	4	2	23	32	8	14	6	22	22
	od 1.01.	292	384	247	323	559	558	267	381	329	143	325	408	204	129	389	389
5.	Rozpoczęcie przygotowania zawodowego dorosłych w m-cu	0	0	0	0	0	0	0	0	0	0	0	0	0	0	0	0
	od 1.01.	0	0	0	0	0	0	0	0	0	0	0	0	0	0	0	0
6.	Rozpoczęcie pracy społecznie użytecznej w m-cu	1	0	0	3	0	4	0	3	0	1	0	1	2	1	2	2
	od 1.01.	7	1	0	24	4	106	3	27	7	28	10	29	20	10	26	26
7.	Rozpoczęcie realizacji indywidualnego programu zatrudnienia socjalnego lub podpisania kontraktu socjalnego	0	0	0	0	0	0	0	0	0	0	0	0	0	0	0	0
	od 1.01.	0	17	0	0	19	0	0	0	0	0	6	3	0	0	0	0

TABELA 12. AKTYWIZACJA BEZROBOTNYCH POWYŻEJ 50 ROKU ŻYCIA
30.09.2013

Lp.	WYSZCZEGÓLNIENIE	WOJEWÓDZTWO ŁÓDZKIE				POWIATOWE URZĘDY PRACY										WŁOCŁAWIEK				
		IX'2013	VIII'2013	Wzrost/ spadek	BYDGOSZCZ					GRUDZIAZ					DLA POWIATU TORUNSKIEGO			POWIAT GRODZKI	POWIAT ZIEMSKI	RAZEM
					POWIAT GRODZKI	POWIAT ZIEMSKI	RAZEM	POWIAT GRODZKI	POWIAT ZIEMSKI	RAZEM	DLA MIASTA TORUNIA	POWIAT GRODZKI	POWIAT ZIEMSKI	RAZEM						
1.	Bezrobotni powyżej 50 roku życia zarejestrowani w miesiącu od 1.01. po pracach interwencyjnych od 1.01. po robotach publicznych od 1.01. po stażu od 1.01. po odbyciu przygotowania zawodowego dorosłych od 1.01. po szkoleniu od 1.01. po pracach społecznie użytecznych od 1.01. po zakończeniu indywidualnego programu zatrudnienia socjalnego lub kontraktu socjalnego od 1.01.	2 828	2 450	378	332	99	431	201	106	307	225	120	170	131	301	2 609				
		24 082	21 254	x	3 482	919	4 401	1 576	648	2 224	1 875	1 090	1 533	1 076	2 609					
		30	12	18	0	0	0	0	0	1	1	1	0	0	0		0			
		107	77	x	1	0	1	0	0	2	2	1	1	0	0		0			
		221	121	100	1	1	2	24	44	0	20	0	0	5	48		53			
		885	664	x	15	25	40	97	104	201	0	0	0	30	100		130			
		280	188	92	5	2	7	10	20	30	8	20	1	6	7		7			
		1 060	780	x	24	12	36	94	30	124	39	85	19	26	45		45			
		0	0	0	0	0	0	0	0	0	0	0	0	0	0		0			
		0	0	x	0	0	0	0	0	0	0	0	0	0	0		0			
2.	Podjęcie pracy przez bezrobotnych powyżej 50 roku życia w miesiącu od 1.01. Podjęcie pracy subsydiowanej w miesiącu od 1.01. prace interwencyjne od 1.01. roboty publiczne od 1.01. podjęcie działalności gospodarczej od 1.01. podjęcie pracy w ramach refundacji kosztów zatrudnienia od 1.01. inne zatrudnienie subsydiowane od 1.01. Rozpoczęcie szkolenia w miesiącu od 1.01. Rozpoczęcie stażu w miesiącu od 1.01. Rozpoczęcie przygotowania zawodowego dorosłych w m-cu od 1.01. Rozpoczęcie pracy społecznie użytecznej w m-cu od 1.01. Rozpoczęcie realizacji indywidualnego programu zatrudnienia socjalnego lub podpisania kontraktu socjalnego od 1.01.	1 215	1 014	201	163	39	202	72	36	108	60	64	65	41	106	1 061				
		9 536	8 321	x	1 074	322	1 396	664	378	1 042	576	397	553	508	1 061					
		240	215	25	14	8	22	11	20	31	3	22	6	17	23		23			
		2 474	2 234	x	95	88	183	216	214	430	37	129	98	254	352		352			
		74	37	37	2	2	4	0	0	0	0	19	1	0	1		1			
		459	385	x	20	7	27	6	3	9	4	89	1	1	2		2			
		115	122	-7	1	4	5	6	17	23	0	0	4	17	21		21			
		1 552	1 437	x	17	66	83	143	194	337	3	0	62	242	304		304			
		8	16	-8	1	0	1	1	0	1	1	0	0	0	0		0			
		79	71	x	12	1	13	9	1	10	10	10	9	3	12		12			
3.	Rozpoczęcie szkolenia w miesiącu od 1.01. Rozpoczęcie stażu w miesiącu od 1.01. Rozpoczęcie przygotowania zawodowego dorosłych w m-cu od 1.01. Rozpoczęcie pracy społecznie użytecznej w m-cu od 1.01. Rozpoczęcie realizacji indywidualnego programu zatrudnienia socjalnego lub podpisania kontraktu socjalnego od 1.01.	36	26	10	10	2	12	4	3	7	0	0	1	0	1	1				
		249	213	x	34	10	44	47	13	60	5	14	12	7	19		19			
		7	14	-7	0	0	0	0	0	0	2	3	0	0	0		0			
		135	128	x	12	4	16	11	3	14	15	16	14	1	15		15			
		168	144	24	16	4	20	32	3	35	15	1	26	5	31		31			
		983	815	x	100	79	179	180	25	205	61	44	142	34	176		176			
		82	120	-38	9	3	12	2	0	2	1	10	3	7	10		10			
		1 636	1 554	x	73	18	91	74	33	107	72	148	28	29	57		57			
		0	0	0	0	0	0	0	0	0	0	0	0	0	0		0			
		1	1	x	0	0	0	0	0	0	0	0	0	0	1		1			
4.	Rozpoczęcie szkolenia w miesiącu od 1.01. Rozpoczęcie stażu w miesiącu od 1.01. Rozpoczęcie przygotowania zawodowego dorosłych w m-cu od 1.01. Rozpoczęcie pracy społecznie użytecznej w m-cu od 1.01. Rozpoczęcie realizacji indywidualnego programu zatrudnienia socjalnego lub podpisania kontraktu socjalnego od 1.01.	50	82	-32	2	0	2	0	2	2	0	3	0	8	8	202				
		1 172	1 122	x	81	92	173	0	17	17	51	32	37	165	202		202			
		6	0	6	6	0	6	0	0	0	0	0	0	0	0		0			
		47	41	x	18	0	18	0	16	16	0	0	0	0	0		0			
		36	26	10	10	2	12	4	3	7	0	0	1	0	1		1			
		249	213	x	34	10	44	47	13	60	5	14	12	7	19		19			
		7	14	-7	0	0	0	0	0	0	2	3	0	0	0		0			
		135	128	x	12	4	16	11	3	14	15	16	14	1	15		15			
		168	144	24	16	4	20	32	3	35	15	1	26	5	31		31			
		983	815	x	100	79	179	180	25	205	61	44	142	34	176		176			
5.	Rozpoczęcie szkolenia w miesiącu od 1.01. Rozpoczęcie stażu w miesiącu od 1.01. Rozpoczęcie przygotowania zawodowego dorosłych w m-cu od 1.01. Rozpoczęcie pracy społecznie użytecznej w m-cu od 1.01. Rozpoczęcie realizacji indywidualnego programu zatrudnienia socjalnego lub podpisania kontraktu socjalnego od 1.01.	82	120	-38	9	3	12	2	0	2	1	10	3	7	10	10				
		1 636	1 554	x	73	18	91	74	33	107	72	148	28	29	57		57			
		0	0	0	0	0	0	0	0	0	0	0	0	0	0		0			
		1	1	x	0	0	0	0	0	0	0	0	0	0	1		1			
		50	82	-32	2	0	2	0	2	2	0	3	0	8	8		8			
		1 172	1 122	x	81	92	173	0	17	17	51	32	37	165	202		202			
		6	0	6	6	0	6	0	0	0	0	0	0	0	0		0			
		47	41	x	18	0	18	0	16	16	0	0	0	0	0		0			
		36	26	10	10	2	12	4	3	7	0	0	1	0	1		1			
		249	213	x	34	10	44	47	13	60	5	14	12	7	19		19			
6.	Rozpoczęcie szkolenia w miesiącu od 1.01. Rozpoczęcie stażu w miesiącu od 1.01. Rozpoczęcie przygotowania zawodowego dorosłych w m-cu od 1.01. Rozpoczęcie pracy społecznie użytecznej w m-cu od 1.01. Rozpoczęcie realizacji indywidualnego programu zatrudnienia socjalnego lub podpisania kontraktu socjalnego od 1.01.	7	14	-7	0	0	0	0	0	0	2	3	0	0	0	0				
		135	128	x	12	4	16	11	3	14	15	16	14	1	15		15			
		168	144	24	16	4	20	32	3	35	15	1	26	5	31		31			
		983	815	x	100	79	179	180	25	205	61	44	142	34	176		176			
		82	120	-38	9	3	12	2	0	2	1	10	3	7	10		10			
		1 636	1 554	x	73	18	91	74	33	107	72	148	28	29	57		57			
		0	0	0	0	0	0	0	0	0	0	0	0	0	0		0			
		1	1	x	0	0	0	0	0	0	0	0	0	0	1		1			
		50	82	-32	2	0	2	0	2	2	0	3	0	8	8		8			
		1 172	1 122	x	81	92	173	0	17	17	51	32	37	165	202		202			
7.	Rozpoczęcie szkolenia w miesiącu od 1.01. Rozpoczęcie stażu w miesiącu od 1.01. Rozpoczęcie przygotowania zawodowego dorosłych w m-cu od 1.01. Rozpoczęcie pracy społecznie użytecznej w m-cu od 1.01. Rozpoczęcie realizacji indywidualnego programu zatrudnienia socjalnego lub podpisania kontraktu socjalnego od 1.01.	6	0	6	6	0	6	0	0	0	0	0	0	0	0	0				
		47	41	x	18	0	18	0	16	16	0	0	0	0	0		0			
		36	26	10	10	2	12	4	3	7	0	0	1	0	1		1			
		249	213	x	34	10	44	47	13	60	5	14	12	7	19		19			
		7	14	-7	0	0	0	0	0	0	2	3	0	0	0		0			
		135	128	x	12	4	16	11	3	14	15	16	14	1	15		15			
		168	144	24	16	4	20	32	3	35	15	1	26	5	31		31			
		983	815	x	100	79	179	180	25	205	61	44	142	34	176		176			
		82	120	-38	9	3	12	2	0	2	1	10	3	7	10		10			
		1 636	1 554	x	73	18	91	74	33	107	72	148	28	29	57		57			

TABELA 13. AKTYWIZACJA DŁUGOTRWALE BEZROBOTNYCH
30.09.2013

Lp.	WYSZCZEGÓLNIENIE	WOJEWÓDZTWO RAZEM				POWIATOWE URZĘDY PRACY						WŁOCŁAWEK			
		IX'2013	VIII'2013	Wzrost/ spadek	BYDGOSZCZ			GRUDZIAZ			DLA MIASTA TORUNIA	DLA POWIATU TORUNSKIEGO	POWIAT GRODZKI	POWIAT ZIEMSKI	RAZEM
					POWIAT GRODZKI	POWIAT ZIEMSKI	RAZEM	POWIAT GRODZKI	POWIAT ZIEMSKI	RAZEM					
1.	Długotrwałe bezrobotni zarejestrowani w miesiącu od 1.01. po pracach interwencyjnych od 1.01. po robotach publicznych od 1.01. po stażu od 1.01. po odbyciu przygotowania zawodowego dorosłych od 1.01. po szkoleniu od 1.01. po pracach społecznie użytecznych od 1.01. po zakończeniu indywidualnego programu zatrudnienia socjalnego lub kontraktu socjalnego od 1.01.	7 817 58 101 17 79 290 1 113 811 3 249 0 1 357 2 719 263 1 549 11 23	6 704 50 284 8 62 158 823 622 2 438 1 1 456 2 362 277 1 286 5 12	1 113 x 9 x 132 x 189 x -1 x -99 x -14 x 6 x	572 4 909 0 0 1 8 15 76 0 0 15 126 4 50 0 0 217 1 562 18 88 2 8 2 8 17 8 25 31 1 22 5 16 0										

TABELA 13. AKTYWIZACJA DŁUGOTRWALE BEZROBOTNYCH - CIĄG DALSZY
30.09.2013

Lp.	WYSZCZEGÓLNIENIE	POWIATOWE URZĘDY PRACY													ZNIN
		ALEKSANDRÓW KUJAŃSKI	BRODNICA	CHELMNO	GOLUB-DOBRZYŃ	INOWROCŁAW	LIPNO	MOGIŁNO	NARKO NAD NOTECĄ	RADZIEJÓW	RYPIN	SĘPOLNO KRAJEŃSKIE	ŚWIECIE	TUCHOLA	WĄBRZEŻNO
1.	Długotrwałe bezrobotni zarejestrowani w miesiącu	310	261	292	177	816	432	205	349	233	228	176	396	236	149
	od 1.01.	2 015	1 628	1 789	1 704	5 652	2 812	1 504	2 836	1 537	1 377	1 667	2 468	1 588	1 348
	po pracach interwencyjnych	0	0	0	3	1	0	0	0	0	6	1	0	0	6
	od 1.01.	0	0	4	9	9	16	0	1	1	17	5	0	0	9
	po robotach publicznych	2	1	21	4	69	1	0	3	0	10	3	0	5	4
	od 1.01.	8	5	58	6	191	21	1	21	12	48	97	1	14	4
	po stażu	33	35	66	24	80	100	28	20	60	18	23	27	24	5
	od 1.01.	188	95	102	128	150	261	152	108	304	91	221	121	73	44
	1. po odbyciu przygotowania zawodowego dorosłych	0	0	0	0	0	0	0	0	0	0	0	0	0	0
	od 1.01.	0	0	0	0	0	0	0	0	0	0	0	0	0	0
2.	po szkoleniu	0	11	33	1	40	50	0	11	16	14	2	10	4	0
	od 1.01.	88	23	122	22	272	79	28	110	78	61	31	66	41	77
	po pracach społecznie użytecznych	59	2	0	1	35	5	0	20	7	3	1	51	4	9
	od 1.01.	90	5	0	203	39	50	13	159	23	52	62	103	70	76
	po zakończeniu indywidualnego programu zatrudnienia socjalnego lub kontraktu socjalnego	0	8	0	0	1	0	0	0	0	1	0	0	0	0
	od 1.01.	0	11	0	0	1	0	0	0	0	1	0	2	0	0
	Podjęcia pracy przez długotrwale bezrobotnych w miesiącu	84	85	145	97	410	119	108	147	81	85	118	123	95	54
	od 1.01.	708	582	707	610	2 806	884	711	1 161	541	547	801	1 077	688	520
	Podjęcie pracy subsydiowanej w miesiącu	4	2	14	6	72	17	9	10	2	32	17	6	10	7
	od 1.01.	101	68	175	69	749	221	115	205	63	163	208	142	129	131
2a. z tego	prace interwencyjne	0	0	4	5	2	17	7	0	0	27	6	0	0	4
	od 1.01.	0	1	38	21	141	171	52	7	12	77	51	0	18	82
	roboty publiczne	0	0	10	0	54	0	0	4	0	2	11	1	3	0
	od 1.01.	41	30	108	18	409	12	32	155	24	64	133	65	44	16
	podjęcie działalności gospodarczej	0	0	0	0	1	0	1	4	0	0	0	0	0	0
	od 1.01.	8	8	13	8	15	12	4	8	7	4	3	1	14	7
	podjęcie pracy w ramach refundacji kosztów zatrudnienia	4	2	0	1	7	0	1	2	1	3	0	5	7	3
	od 1.01.	39	20	8	14	116	5	15	24	7	13	8	62	42	15
	inne zatrudnienie subsydiowane	0	0	0	0	8	0	0	0	1	0	0	0	0	0
	od 1.01.	13	9	8	8	68	21	12	11	13	5	13	14	11	11
3.	Rozpoczęcie szkolenia w miesiącu	9	10	5	1	88	45	0	20	15	17	7	2	4	14
	od 1.01.	96	30	117	22	339	76	28	117	77	65	34	58	39	77
4.	Rozpoczęcie stażu w miesiącu	4	1	2	14	6	25	26	8	2	19	46	3	31	4
	od 1.01.	237	252	175	242	441	555	270	303	330	124	313	261	176	65
5.	Rozpoczęcie przygotowania zawodowego dorosłych w m-cu	0	0	0	0	0	0	0	0	0	0	0	0	0	0
	od 1.01.	0	0	0	0	0	0	0	0	0	0	0	0	0	0
6.	Rozpoczęcie pracy społecznie użytecznej w m-cu	5	0	0	12	3	19	0	19	2	2	7	3	2	23
	od 1.01.	110	74	0	171	135	513	62	209	90	163	130	141	123	129
7.	Rozpoczęcie realizacji indywidualnego programu zatrudnienia socjalnego lub podpisania kontraktu socjalnego	0	1	0	0	0	0	0	0	0	0	0	0	0	0
	od 1.01.	0	20	0	0	28	0	0	0	0	0	10	4	0	0

TABELA 14. UCZESTNICTWO W DZIAŁANIACH REALIZOWANYCH W RAMACH PROJEKTÓW WSPÓLFINANSOWANYCH Z EFS

30.09.2013																										
Lp.	WYSZCZEGÓLNIENIE	WOJEWÓDZTWO RAZEM			POWIATOWE URZĘDY PRACY										WŁOCŁAWIEK											
		IX'2013	VIII'2013	Wzrost/ spadek	BYDGOSZCZ		RAZEM		GRUDZIĄDZ		RAZEM	DLA MIASTA TORUNIA	DLA POWIATU TORUNSKIEGO	POWIAT GRODZKI	POWIAT ZIEMSKI	RAZEM										
					POWIAT GRODZKI	POWIAT ZIEMSKI	POWIAT GRODZKI	POWIAT ZIEMSKI	POWIAT GRODZKI	POWIAT ZIEMSKI																
Osoby, które rozpoczęły udział w działaniach realizowanych w ramach projektów współfinansowanych z EFS ogółem:																										
1.	- w miesiącu																									
	razem	1 238	1 442	-204			202	43	245	93	58	151	59	0	139	125										264
	kobiety	753	861	-108			95	17	112	67	43	110	27	0	94	103										197
	- od 1.01.																									
	razem	17 530	16 292	x			1 630	808	2 438	1 143	602	1 745	814	942	1 234	944										2 178
	kobiety	10 082	9 329	x			879	449	1 328	678	390	1 068	471	567	640	474										1 114
w projektach systemowych realizowanych przez powiatowe urzędy pracy																										
a.	- w miesiącu																									
	razem	1 060	1 250	-190			88	21	109	93	58	151	59	0	138	124										262
	kobiety	640	733	-93			28	8	36	67	43	110	27	0	93	102										195
	- od 1.01.																									
	razem	15 452	14 392	x			971	579	1 550	1 018	499	1 517	811	942	1 155	887										2 042
	kobiety	8 689	8 049	x			498	311	809	607	326	933	469	567	512	443										955
w projektach konkursowych realizowanych przez powiatowe urzędy pracy																										
b.	- w miesiącu																									
	razem	34	93	-59			0	0	0	0	0	0	0	0	1	1										2
	kobiety	33	81	-48			0	0	0	0	0	0	0	0	1	1										2
	- od 1.01.																									
	razem	870	836	x			1	0	1	125	103	228	3	0	79	57										136
	kobiety	581	548	x			1	0	1	71	64	135	2	0	47	31										78

TABELA 14. UCZESTNICTWO W DZIAŁANIACH REALIZOWANYCH W RAMACH PROJEKTÓW WSPÓLFINANSOWANYCH Z EFS - CIĄG DALSZY

L.p.		WYSZCZEGÓLNIENIE	POWIATOWE URZĘDY PRACY														WĄBRZEŻNO	TUCHOŁA	ŚWIECIE	SĘPOLNO KRAJEŃSKIE	RYPIN	RADZIEJÓW	NAKOŁO NAD NOTECIĄ	MOGIŁNO	LIPNO	INOWROCŁAW	GOLUB- DOBRYŃ	CHELMNO	ALEKSANDRÓW KUJAWSKI	BRODNICA	ZNN																																																																																																																																																																																																																																																																																																																																																																																																																																																																																																																																																																																																																																																																																																																																																																																																																																																																																																																																																																																																																																																																																																																																																																																																																																																																																																																																																																																																																																																					
Osoby, które rozpoczęły udział w działaniach realizowanych w ramach projektów współfinansowanych z EFS ogółem:																																																																																																																																																																																																																																																																																																																																																																																																																																																																																																																																																																																																																																																																																																																																																																																																																																																																																																																																																																																																																																																																																																																																																																																																																																																																																																																																																																																																																																																																																				
1.		- w miesiącu																																																																																																																																																																																																																																																																																																																																																																																																																																																																																																																																																																																																																																																																																																																																																																																																																																																																																																																																																																																																																																																																																																																																																																																																																																																																																																																																																																																																																																																																																		

TABELA 15. OSOBY OBJĘTE INDYWIDUALNYM PLANEM DZIAŁANIA
30.09.2013

L.p.	WYSZCZEGÓLNIENIE	WOJEWÓDZTWO RAZEM			POWIATOWE URZĘDY PRACY								WŁOCŁAWEK		
		IX 2013	VIII 2013	Wzrost/ spadek	BYDGOSZCZ			GRUDZIĄZ			DLA MIASTA TORUNIA	DLA POWIATU TORUNSKIEGO	POWIAT GRODZKI	POWIAT ZIEMSKI	RAZEM
					POWIAT GRODZKI	POWIAT ZIEMSKI	RAZEM	POWIAT GRODZKI	POWIAT ZIEMSKI	RAZEM					
1.	Bezrobotni, dla których przygotowano IPD	3 482	3 446	36	264	63	327	294	334	628	128	86	146	79	225
		38 652	35 170	x	2 398	1 050	3 448	3 219	1 449	4 668	2 186	1 367	2 292	1 450	3 742
		1 272	1 207	65	109	29	138	344	116	460	5	0	47	72	119
a.	- w miesiącu	10 300	9 028	x	847	307	1 154	2 273	914	3 187	14	0	927	501	1 428
b.	w tym z powodu podjęcia pracy podjęcia pracy	293	265	28	2	0	2	163	72	235	0	0	0	0	0
		1 765	1 472	x	8	1	9	815	413	1 228	0	0	0	0	0
		1 611	1 089	522	142	98	240	1	0	1	17	8	33	39	72
c.	- w miesiącu	11 151	9 540	x	808	501	1 309	159	110	269	230	505	674	520	1 194
d.	razem	85 232	84 712	520	3 259	1 247	4 506	7 504	3 625	11 129	4 308	6 381	8 592	5 089	13 681
2.	Poszukujący pracy, dla których przygotowano IPD	49 033	48 760	x	1 826	730	2 556	4 174	2 115	6 289	2 521	3 561	4 776	2 938	7 714
		34	18	16	0	0	0	7	8	15	1	1	0	0	0
		181	147	x	5	3	8	28	21	49	7	8	2	0	2
a.	- w miesiącu	17	16	1	1	0	1	6	4	10	0	0	0	0	0
b.	- w miesiącu	122	105	x	8	1	9	38	14	52	0	0	0	1	1
c.	razem	0	1	-1	0	0	0	0	0	0	0	0	0	0	0
d.	kobiety	3	3	x	0	0	0	1	2	3	0	0	0	0	0
3.	Poszukujący pracy, którzy zakończyli realizację IPD	18	11	7	2	0	2	1	0	1	0	0	0	0	0
		76	58	x	5	5	10	2	0	2	1	3	0	0	0
		896	865	31	8	3	11	175	73	248	85	77	49	8	57
d.	kobiety	414	404	x	3	1	4	77	35	112	45	36	20	4	24

TABELA 15. OSOBY OBJĘTE INDYWIDUALNYM PLANEM DZIAŁANIA - CIĄG DALSZY
30.09.2013

		POWIATOWE URZĘDY PRACY														
Lp.	WYSZCZEGÓLNIENIE	ALEKSANDRÓW KUJAŃSKI	BRODNICA	CHELMNO	GOLUB-DOBRZYŃ	INOWROCŁAW	LIPNO	MOGIŁNO	NAKŁO NAD NOTECIA	RADZIEJÓW	RYPIN	SĘPOLNO KRAJEŃSKIE	ŚWIECIE	TUCHOLA	WĄBRZEŻNO	ZNIN
1.	Bezrobotni, dla których przygotowano IPD	231	123	243	72	176	364	66	117	100	72	69	205	85	47	118
	- w miesiącu															
	- od 1.01.	1 509	2 015	1 741	1 094	2 772	3 761	912	1 575	433	765	779	2 477	1 066	536	1 806
a.	Bezrobotni, którzy przerwali realizację IPD	139	96	0	4	21	114	28	42	2	21	3	2	20	3	55
	- w miesiącu															
	- od 1.01.	916	777	0	21	121	1 165	221	356	5	171	50	27	190	40	457
b.	w tym z powodu podjęcia pracy podjęcia pracy															
	- w miesiącu	55	0	0	0	0	0	0	0	0	0	0	1	0	0	0
	- od 1.01.	477	7	0	0	4	7	0	0	0	9	16	4	1	1	2
c.	Bezrobotni, którzy zakończyli realizację IPD	0	109	3	165	97	205	90	125	36	49	48	214	40	30	62
	- w miesiącu															
	- od 1.01.	9	650	193	653	398	1 380	449	1 247	130	297	493	636	265	261	583
2.	Bezrobotni realizujący IPD w końcu miesiąca	2 817	2 870	4 531	2 769	5 358	7 554	1 600	2 512	1 941	1 226	625	2 594	3 378	1 444	4 008
	razem															
	kobiety	1 560	1 932	2 474	1 509	3 208	4 126	1 112	1 380	1 143	904	320	1 458	1 992	915	2 359
a.	Poszukujący pracy, dla których przygotowano IPD															
	- w miesiącu	0	1	0	0	0	5	0	1	0	0	4	4	1	0	1
	- od 1.01.	0	2	3	0	3	39	1	6	0	0	9	24	7	1	12
b.	Poszukujący pracy, którzy przerwali realizację IPD															
	- w miesiącu	0	0	0	0	0	4	0	1	0	0	0	0	0	0	1
	- od 1.01.	0	3	0	0	0	28	0	10	0	0	0	1	1	0	17
c.	w tym z powodu podjęcia pracy															
	- w miesiącu	0	0	0	0	0	0	0	0	0	0	0	0	0	0	0
	- od 1.01.	0	0	0	0	0	0	0	0	0	0	0	0	0	0	0
c.	Poszukujący pracy, którzy zakończyli realizację IPD															
	- w miesiącu	0	0	0	0	0	3	0	4	0	0	2	6	0	0	0
	- od 1.01.	0	0	1	0	1	10	1	10	0	0	10	20	3	0	4
d.	Poszukujący pracy realizujący IPD w końcu miesiąca															
	razem	0	31	45	0	20	137	3	16	11	1	10	23	39	16	66
	kobiety	0	16	18	0	8	65	2	11	3	0	5	9	15	10	31

TABELA 16. BEZROBOTNI NIEPEŁNOSPRAWNI W POWIATOWYCH URZĘDACH PRACY WOJEWÓDZTWA KUJAWSKO-POMORSKIEGO
30.09.2013

L.p.	WYSZCZEGÓLNIENIE	WOJEWÓDZTWO RAZEM			POWIATOWE URZĘDY PRACY										WŁOCŁAWEK		
		IX'2013	VIII'2013	Wzrost/ spadek	BYDGOSZCZ			GRUDZIĄDZ			DLA MIASTA TORUNIA		DLA POWIATU TORUNSKIEGO		POWIAT GRODZKI	POWIAT ZIEMSKI	RAZEM
					POWIAT GRODZKI	POWIAT ZIEMSKI	RAZEM	POWIAT GRODZKI	POWIAT ZIEMSKI	RAZEM							
1.	Liczba niepełnosprawnych ogółem zarejestrowanych w PUP z tego	7 443	7 450	-7	1 418	300	1 718	321	93	414	908	212	514	155	669		
1a.	Liczba niepełnosprawnych poszukujących pracy	1 223	1 233	-10	182	30	212	62	15	77	256	32	115	27	142		
	- w tym niepozostający w zatrudnieniu	1 181	1 191	-10	176	27	203	62	15	77	256	27	115	27	142		
1b.	Liczba niepełnosprawnych bezrobotnych	6 220	6 217	3	1 236	270	1 506	259	78	337	652	180	399	128	527		
	- w tym kobiety	3 070	3 075	-5	552	125	677	128	44	172	308	99	202	64	266		
2.	Bezrobotni niepełnosprawni z prawem do zasiłku	1 155	1 181	-26	226	49	275	35	13	48	98	24	54	25	79		
	- w tym kobiety	579	597	-18	123	24	147	16	5	21	45	14	24	11	35		
3.	Bezrobotni niepełnosprawni noworejestrowani																
	- w miesiącu	723	686	37	119	34	153	32	14	46	68	14	38	19	57		
	w tym kobiety	376	368	8	59	14	73	14	6	20	44	10	22	11	33		
	- od 01.01.	6 440	5 717	x	1 036	262	1 298	266	106	372	673	176	352	128	480		
	w tym kobiety	3 235	2 859	x	469	115	584	127	64	191	309	93	186	65	251		
4.	Bezrobotni niepełnosprawni, którzy podjęli pracę																
	- w miesiącu	349	327	22	66	16	82	11	5	16	19	7	14	6	20		
	w tym kobiety	197	149	48	35	6	41	6	4	10	14	3	8	6	14		
	- od 01.01.	2 632	2 283	x	450	120	570	99	51	150	225	71	123	51	174		
	w tym kobiety	1 348	1 151	x	204	55	259	54	29	83	123	36	67	25	92		
5.	Miejsca pracy i miejsca aktywizacji zawodowej dla niepełnosprawnych																
5a.	Zgłoszone w miesiącu	544	453	91	309	47	356	3	0	3	83	0	34	0	34		
	- w tym pracy subsydowanej	112	103	9	68	31	99	1	0	1	4	0	3	0	3		
	- w tym z sektora publicznego	78	60	18	41	19	60	0	0	0	0	0	0	0	0		
5b.	Aktualne w końcu miesiąca	320	261	59	95	12	107	2	0	2	76	6	66	1	67		
	- w tym niewykorzystane dłużej niż miesiąc	58	67	-9	0	0	0	0	0	0	1	0	34	1	35		
5c.	Zgłoszone od początku roku	4 576	4 032	x	2 525	634	3 159	27	8	35	349	15	285	16	301		
	- w tym pracy subsydowanej	1 574	1 462	x	915	427	1 342	17	6	23	20	1	67	8	75		
	- w tym z sektora publicznego	764	686	x	425	225	650	6	8	14	5	0	5	5	10		

TABELA 16. BEZROBOTNI NIEPEŁNOSPRAWNI W POWIATOWYCH URZĘDACH PRACY WOJEWÓDZTWA KUJAWSKO-POMORSKIEGO - CIĄG DALSZY

L.p.	WYSZCZEGÓLNIENIE	POWIATOWE URZĘDY PRACY														
		ALEKSANDRÓW KUJAWSKI	BRODNICA	CHELMNO	GOLUB-DOBRZYŃ	INOWROCLAW	LIPNO	MOGILNO	NAKOŁO NAD NOTECIĄ	RADZIEJÓW	RYPIN	SĘPOLNO KRAJEŃSKIE	ŚWIECIE	TUCHOLA	WĄBRZEŻNO	ZNIN
1.	Liczba niepełnosprawnych ogółem zarejestrowanych w PUP z tego	215	188	172	177	583	111	116	347	149	166	175	414	301	251	157
1a.	Liczba niepełnosprawnych poszukujących pracy	56	43	37	16	40	30	10	18	28	36	29	46	40	52	23
	- w tym niepozostający w zatrudnieniu	56	36	37	16	40	30	10	18	28	36	29	46	40	31	23
1b.	Liczba niepełnosprawnych bezrobotnych	159	145	135	161	543	81	106	329	121	130	146	368	261	199	134
	- w tym kobiety	75	78	71	102	278	45	53	158	70	69	76	190	118	95	70
2.	Bezrobotni niepełnosprawni z prawem do zasiłku	27	28	32	24	120	19	30	80	20	13	36	81	53	39	29
	- w tym kobiety	11	16	19	18	68	12	13	30	15	7	18	37	23	15	15
3.	Bezrobotni niepełnosprawni noworejestrowani															
	- w miesiącu	16	20	26	14	49	14	13	31	25	17	22	63	28	24	23
	w tym kobiety	10	9	15	8	22	9	5	15	9	12	12	30	13	12	15
	- od 01.01.	156	192	171	128	544	93	137	375	181	161	204	443	310	210	136
	w tym kobiety	81	98	94	82	291	54	71	172	110	80	98	222	176	101	77
4.	Bezrobotni niepełnosprawni, którzy podjęli pracę															
	- w miesiącu	5	8	11	8	28	9	11	21	15	9	8	20	24	14	14
	w tym kobiety	3	3	7	6	16	6	7	12	9	2	1	13	13	10	7
	- od 01.01.	48	52	78	36	234	47	59	161	70	54	70	173	168	123	69
	w tym kobiety	27	24	41	21	129	23	36	77	43	16	28	91	103	61	35
5.	Miejsca pracy i miejsca aktywizacji zawodowej dla niepełnosprawnych															
5a.	Zgłoszone w miesiącu	3	8	2	0	14	0	10	4	1	6	0	5	1	6	8
	- w tym pracy subsydiowanej	0	0	1	0	0	0	0	0	0	0	0	0	1	3	0
	- w tym z sektora publicznego	0	3	1	0	0	0	5	0	0	0	0	0	0	3	6
5b.	Aktualne w końcu miesiąca	3	3	1	0	16	0	5	5	1	0	0	7	1	15	5
	- w tym niewykorzystane dłużej niż miesiąc	0	0	0	0	6	0	0	0	0	0	0	6	0	10	0
5c.	Zgłoszone od początku roku	24	115	15	19	171	3	30	64	27	21	24	85	32	70	17
	- w tym pracy subsydiowanej	4	3	2	0	7	0	2	2	11	9	4	7	18	43	1
	- w tym z sektora publicznego	2	11	2	0	2	0	5	2	5	7	2	4	3	34	6

TABELA 17. POSZUKUJĄCY PRACY I OTRZYMUJĄCY DODATEK AKTYWIZACYJNY
30.09.2013

L.p.	WYSZCZEGÓLNIENIE	WOJEWÓDZTWO RAZEM			POWIATOWE URZĘDY PRACY						WŁOCŁAWEK						
		IX'2013	VIII 2013	Wzrost/ spadek	BYDGOSZCZ			GRUDZIĄDZ			DLA MIASTA TORUNIA	DLA POWIATU TORUNSKIEGO	POWIAT GRODZKI	POWIAT ZIEMSKI	RAZEM		
					POWIAT GRODZKI	POWIAT ZIEMSKI	RAZEM	POWIAT GRODZKI	POWIAT ZIEMSKI	RAZEM							
1.	Poszukujący pracy																
	nowe rejestracje w miesiącu	286	221	65	56	14	70	15	2	17	42	4	63	21	84		
	- w tym kobiety	125	102	23	25	6	31	6	2	8	14	1	30	8	38		
	od 1.01.	2 540	2 254	x	656	120	776	102	23	125	361	87	407	104	511		
	- w tym kobiety	1 072	947	x	272	44	316	43	16	59	151	37	163	47	210		
	osoby wyłączone z ewidencji poszukujących pracy w m-cu	272	245	27	56	12	68	13	3	16	31	14	36	8	44		
	- w tym kobiety	108	102	6	22	4	26	6	2	8	11	5	12	6	18		
	od 1.01.	2 465	2 193	x	649	118	767	86	25	111	361	89	356	77	433		
	- w tym kobiety	1 017	909	x	262	49	311	36	14	50	137	39	147	29	176		
	stan w końcu miesiąca	2 332	2 318	14	303	67	370	129	31	160	363	53	318	107	425		
2.	Osoby, które nabyły uprawnienie do dodatku aktywizacyjnego w wyniku podjęcia zatrudnienia	1 017	1 000	17	118	26	144	51	17	68	141	24	142	52	194		
	skierowane przez PUP																
	nowe rejestracje w miesiącu	1	1	0	0	0	0	0	0	0	0	0	0	0	0		
	od 1.01.	10	9	x	0	0	0	0	0	0	0	0	0	0	0		
	z własnej inicjatywy																
	nowe rejestracje w miesiącu	1 089	932	157	170	39	209	69	18	87	92	36	69	42	111		
	od 1.01.	9 503	8 414	x	1 541	361	1 902	440	158	598	814	400	603	413	1 016		
	Osoby uprawnione w końcu miesiąca sprawozdawczego do otrzymywania dodatku aktywizacyjnego																
	ogółem	2 616	2 645	-29	245	60	305	181	68	249	159	111	230	146	376		
	kobiety	1 018	912	106	103	24	127	56	22	78	71	51	83	51	134		
3.	Osoby zarejestrowane jako cudzoziemcy z prawem do zasiłku																
	nowe rejestracje w miesiącu	2	2	0	0	0	0	0	0	0	0	0	0	0	0		
	- w tym z krajów EOG oraz Szwajcarii	1	1	0	0	0	0	0	0	0	0	0	0	0	0		
	od 1.01.	23	21	x	6	2	8	1	0	1	2	0	2	0	2		
	- w tym z krajów UE	6	5	x	3	0	3	1	0	1	0	0	0	0	0		
	- w tym z krajów EOG oraz Szwajcarii	12	12	0	2	0	2	1	0	1	1	0	1	0	1		
	- w tym z krajów EOG oraz Szwajcarii	4	3	1	1	0	1	1	0	1	0	0	0	0	0		
	Osoby zarejestrowane jako cudzoziemcy bez prawa do zasiłku																
	nowe rejestracje w miesiącu	15	7	8	2	1	3	1	0	1	2	0	1	0	1		
	- w tym z krajów EOG oraz Szwajcarii	7	1	6	2	1	3	0	0	0	0	0	0	0	0		
4.	Polacy z prawem do zasiłku transferowego																
	nowe rejestracje w miesiącu	118	103	x	16	10	26	5	0	5	26	3	9	4	13		
	od 1.01.	28	21	x	6	2	8	1	0	1	6	0	1	2	3		
	- w tym z krajów UE	99	102	-3	16	4	20	7	0	7	19	2	4	5	9		
	- w tym z krajów EOG oraz Szwajcarii	24	21	3	4	2	6	0	0	0	3	0	0	2	2		
	- w tym z krajów EOG oraz Szwajcarii	6	9	-3	1	0	1	1	0	1	0	1	0	0	0		
	nowe rejestracje w miesiącu	2	2	0	0	0	0	0	0	0	0	0	0	0	0		
	od 1.01.	49	43	x	12	5	17	7	0	7	0	2	0	0	0		
	- w tym kobiety	17	15	x	6	0	6	4	0	4	0	0	0	0	0		
	stan w końcu miesiąca	24	26	-2	9	3	12	1	0	1	0	1	0	0	0		
5.	Osoby zarejestrowane jako cudzoziemcy z prawem do zasiłku																
	nowe rejestracje w miesiącu	7	9	-2	3	0	3	0	0	0	0	0	0	0	0		
	- w tym kobiety	2	2	0	0	0	0	0	0	0	0	0	0	0	0		
	od 1.01.	49	43	x	12	5	17	7	0	7	0	2	0	0	0		
	- w tym kobiety	17	15	x	6	0	6	4	0	4	0	0	0	0	0		
	stan w końcu miesiąca	24	26	-2	9	3	12	1	0	1	0	1	0	0	0		
	- w tym kobiety	7	9	-2	3	0	3	0	0	0	0	0	0	0	0		

TABELA 17. POSZUKUJĄCY PRACY I OTRZYMUJĄCY DODATEK AKTYWIZACYJNY - CIĄG DALSZY
30.09.2013

Lp.	WYSZCZEGÓLNIENIE	POWIATOWE URZĘDY PRACY														ZNIN
		ALEKSANDRÓW KUJAWSKI	BRODNICA	CHELMNO	GOLUB-DOBRZYŃ	INOWROCŁAW	LIPNO	MOGIŁNO	NAKŁO NAD NOTECIĄ	RADZIEJÓW	RYPIN	SĘPOLNO KRAJEŃSKIE	ŚWIECIE	TUCHOLA	WAŁBRZEŻNO	
1.	Poszukujący pracy	7	7	6	2	5	2	1	8	4	7	2	9	3	3	3
	nowe rejestracje w miesiącu	4	2	4	1	2	1	0	2	1	3	1	6	2	1	3
	- w tym kobiety	94	55	27	26	43	51	10	86	29	41	24	81	41	32	40
	od 1.01.	51	19	19	15	18	19	4	25	14	15	13	37	22	12	16
	- w tym kobiety	14	8	4	10	9	6	1	13	4	8	1	4	5	9	3
	osoby wyłączone z ewidencji poszukujących pracy w m-cu	7	1	2	6	2	2	0	4	1	2	1	2	3	6	1
	- w tym kobiety	87	42	28	36	54	54	8	88	58	51	25	72	35	32	34
	od 1.01.	47	17	14	21	23	19	4	32	21	18	14	28	15	17	14
	- w tym kobiety	119	70	58	30	79	69	15	56	61	51	39	125	73	52	64
	stan w końcu miesiąca	58	24	34	13	41	32	7	19	34	21	13	57	41	20	32
2.	Osoby, które nabyły uprawnienie do dodatku aktywizacyjnego w wyniku podjęcia zatrudnienia															
	skierowane przez PUP	0	0	0	0	0	0	0	0	0	0	0	0	0	0	1
	w miesiącu	0	1	0	0	2	0	0	0	0	1	4	0	0	1	1
	od 1.01.															
	z własnej inicjatywy	21	31	60	0	108	23	34	79	24	15	22	31	29	29	48
	w miesiącu	254	262	403	242	841	250	225	592	158	130	171	393	206	234	412
	od 1.01.															
	Osoby uprawnione w końcu miesiąca sprawozdawczego do otrzymywania dodatku aktywizacyjnego	88	43	124	0	300	83	99	175	59	24	52	75	87	70	137
	ogółem	43	12	55	0	122	28	37	56	18	9	17	37	38	31	54
	kobiety															
3.	Osoby zarejestrowane jako cudzoziemcy z prawem do zasiłku															
	nowe rejestracje w miesiącu	0	0	0	1	0	0	1	0	0	0	0	0	0	0	0
	- w tym z krajów EOG oraz Szwajcarii	0	0	0	0	0	0	1	0	0	0	0	0	0	0	0
	od 1.01.	2	0	1	1	3	0	1	0	0	1	0	0	0	0	1
	- w tym z krajów UE	0	0	1	0	0	0	1	0	0	0	0	0	0	0	0
	- w tym z krajów EOG oraz Szwajcarii	2	0	1	1	2	0	1	0	0	0	0	0	0	0	0
	- w tym z krajów EOG oraz Szwajcarii	0	0	1	0	0	0	1	0	0	0	0	0	0	0	0
	Osoby zarejestrowane jako cudzoziemcy bez prawa do zasiłku	0	0	1	0	0	0	1	0	0	0	0	0	0	0	0
	nowe rejestracje w miesiącu	0	1	0	0	1	0	0	0	0	0	0	2	3	0	1
	- w tym z krajów EOG oraz Szwajcarii	0	0	0	0	1	0	0	0	0	0	0	0	2	0	1
4.	- w tym z krajów EOG oraz Szwajcarii	0	5	2	1	5	1	2	6	1	0	0	8	8	3	3
	od 1.01.	0	0	0	0	1	0	0	1	1	0	0	0	6	0	1
	- w tym z krajów UE	0	0	0	0	0	0	0	0	0	0	0	0	0	0	0
	- w tym z krajów EOG oraz Szwajcarii	5	3	0	0	5	2	1	4	1	2	1	6	7	3	2
	- w tym z krajów EOG oraz Szwajcarii	3	0	0	0	2	0	0	1	1	0	1	0	4	0	1
5.	Polacy z prawem do zasiłku transferowego															
	nowe rejestracje w miesiącu	0	2	0	0	0	0	0	0	0	0	0	0	0	0	1
	- w tym kobiety	0	1	0	0	0	0	0	0	0	0	0	0	0	0	1
	od 1.01.	3	4	0	1	0	2	2	5	0	0	0	1	0	1	4
	- w tym kobiety	2	1	0	0	0	0	1	2	0	0	0	0	0	0	1
	stan w końcu miesiąca	0	3	0	0	0	1	0	3	0	0	0	0	0	0	3
	- w tym kobiety	0	1	0	0	0	0	0	2	0	0	0	0	0	0	1

TABELA 18. BEZROBOTNI WEDŁUG MIAST I GMIN WOJEWÓDZTWA KUJAWSKO-POMORSKIEGO
STAN W DNIU 30.09.2013

Wyszczególnienie		Liczba bezrobotnych		Bezrobotni z prawem do zasiłku		Udział grupy z prawem do zasiłku w ogółem
		Ogółem	Kobiety	Razem	Kobiety	
Miasto Bydgoszcz		14 557	7 507	2 518	1 297	17,3%
Powiat bydgoski		5 134	2 761	731	390	14,2%
Miasto	Koronowo	773	419	92	50	11,9%
Gmina		981	521	86	41	8,8%
Miasto	Solec Kujawski	570	265	119	45	20,9%
Gmina		46	26	5	3	10,9%
Gmina	Białe Błota	665	368	125	76	18,8%
Gmina	Dąbrowa Chełmińska	357	179	46	29	12,9%
Gmina	Dobrcz	484	276	62	30	12,8%
Gmina	Nowa Wieś Wielka	407	231	61	38	15,0%
Gmina	Osielsko	409	225	60	30	14,7%
Gmina	Siczenko	442	251	75	48	17,0%
Miasto Grudziądz		7 221	4 046	1 236	616	17,1%
Powiat grudziądzki		3 644	2 133	542	248	14,9%
Miasto	Łasin	382	224	73	37	19,1%
Gmina		507	300	45	20	8,9%
Miasto	Radzyń Chełmiński	199	118	33	19	16,6%
Gmina		297	164	34	15	11,4%
Gmina	Grudziądz	819	484	156	67	19,0%
Gmina	Gruta	538	300	88	40	16,4%
Gmina	Rogóźno	416	240	63	27	15,1%
Gmina	Świecie nad Osą	486	303	50	23	10,3%
Miasto Toruń		9 315	4 948	1 279	675	13,7%
Powiat toruński		7 084	4 043	859	462	12,1%
Miasto	Chełmża	1 607	902	217	106	13,5%
Gmina	Chełmża	780	475	101	62	12,9%
Gmina	Czerlikowo	977	556	67	25	6,9%
Gmina	Lubicz	1 023	582	129	67	12,6%
Gmina	Łubianka	361	216	58	34	16,1%
Gmina	Łysomice	599	325	79	49	13,2%
Gmina	Obrowo	821	470	80	47	9,7%
Gmina	Wielka Nieszawka	229	130	41	25	17,9%
Gmina	Zławieś Wielka	687	387	87	47	12,7%
Miasto Włocławek		10 014	5 470	1 462	759	14,6%
Powiat włocławski		8 390	4 632	1 150	481	13,7%
Miasto	Kowal	303	155	55	18	18,2%
Miasto	Brześć Kujawski	458	261	68	31	14,8%
Gmina		554	309	69	33	12,5%
Miasto	Chodecz	220	120	20	9	9,1%
Gmina		457	258	37	13	8,1%
Miasto	Izbica Kujawska	258	148	33	11	12,8%
Gmina		414	216	49	19	11,8%
Miasto	Lubień Kujawski	157	91	19	9	12,1%
Gmina		544	287	65	28	11,9%
Miasto	Lubraniec	324	189	53	19	16,4%
Gmina		664	344	82	28	12,3%
Gmina	Baruchowo	350	175	54	20	15,4%
Gmina	Boniewo	381	204	44	16	11,5%
Gmina	Choceń	1 003	567	118	58	11,8%
Gmina	Fabianki	915	522	158	69	17,3%
Gmina	Kowal	305	170	52	24	17,0%
Gmina	Lubanie	353	201	63	28	17,8%
Gmina	Włocławek	730	415	111	48	15,2%

Wyszczególnienie		Liczba bezrobotnych		Bezrobotni z prawem do zasiłku		Udział grupy z prawem do zasiłku w ogółem
		Ogółem	Kobiety	Razem	Kobiety	
Powiat aleksandrowski		4 735	2 404	673	327	14,2%
Miasto	Aleksandrów Kujawski	1 147	603	177	94	15,4%
Miasto	Ciechocinek	666	323	91	53	13,7%
Miasto	Nieszawa	244	109	33	14	13,5%
Gmina	Aleksandrów Kujawski	1 084	560	140	66	12,9%
Gmina	Bądkowo	307	171	57	26	18,6%
Gmina	Koneck	292	150	44	15	15,1%
Gmina	Raciążek	267	122	35	16	13,1%
Gmina	Waganiec	431	216	58	23	13,5%
Gmina	Zakrzewo	297	150	38	20	12,8%
Powiat brodnicki		4 198	2 684	485	243	11,6%
Miasto	Brodnica	1 509	962	192	109	12,7%
Miasto	Górzno	39	27	10	4	25,6%
Gmina		142	88	21	8	14,8%
Miasto	Jabłonowo Pomorskie	227	143	29	16	12,8%
Gmina		358	220	30	13	8,4%
Gmina	Bartniczka	213	131	25	8	11,7%
Gmina	Bobrowo	346	235	32	13	9,2%
Gmina	Brodnica	359	229	42	22	11,7%
Gmina	Brzozie	167	109	17	8	10,2%
Gmina	Osiek	246	157	24	10	9,8%
Gmina	Świedziebnia	297	184	31	16	10,4%
Gmina	Zbiczno	295	199	32	16	10,8%
Powiat chełmiński		4 402	2 435	773	411	17,6%
Miasto	Chełmno	1 651	890	289	158	17,5%
Gmina	Chełmno	467	260	82	37	17,6%
Gmina	Kijewo Królewskie	335	206	63	34	18,8%
Gmina	Lisewo	481	252	56	33	11,6%
Gmina	Papowo Biskupie	451	265	88	51	19,5%
Gmina	Stolno	477	245	81	33	17,0%
Gmina	Unisław	540	317	114	65	21,1%
Powiat golubsko-dobrzyński		4 105	2 329	650	330	15,8%
Miasto	Golub-Dobrzyń	1 363	790	218	122	16,0%
Miasto	Kowalewo Pomorskie	350	213	68	41	19,4%
Gmina		584	329	118	55	20,2%
Gmina	Ciechocin	303	159	42	22	13,9%
Gmina	Golub-Dobrzyń	713	397	111	42	15,6%
Gmina	Radomin	302	184	42	23	13,9%
Gmina	Zbójno	490	257	51	25	10,4%
Powiat inowrocławski		14 771	8 189	2 692	1 340	18,2%
Miasto	Inowrocław	6 706	3 676	1 247	658	18,6%
Miasto	Gniewkowo	591	293	127	53	21,5%
Gmina		701	364	119	51	17,0%
Miasto	Janikowo	804	473	192	105	23,9%
Gmina		410	254	62	38	15,1%
Miasto	Kruszwica	855	487	139	71	16,3%
Gmina		984	558	137	52	13,9%
Miasto	Pakość	552	320	124	56	22,5%
Gmina		353	210	74	38	21,0%
Gmina	Dąbrowa Biskupia	488	280	63	25	12,9%
Gmina	Inowrocław	1 021	561	189	88	18,5%
Gmina	Rojewo	412	217	86	37	20,9%
Gmina	Złotniki Kujawskie	894	496	133	68	14,9%

Wyszczególnienie		Liczba bezrobotnych		Bezrobotni z prawem do zasiłku		Udział grupy z prawem do zasiłku w ogółem
		Ogółem	Kobiety	Razem	Kobiety	
Powiat lipnowski		6 678	3 545	990	434	14,8%
Miasto	Lipno	1 355	707	205	105	15,1%
Miasto	Dobrzyń nad Wisłą	271	138	38	15	14,0%
Gmina		542	290	64	20	11,8%
Miasto	Skępe	330	174	86	45	26,1%
Gmina		463	241	58	12	12,5%
Gmina	Bobrowniki	418	224	60	25	14,4%
Gmina	Chrostkowo	211	111	26	8	12,3%
Gmina	Kikół	646	345	96	47	14,9%
Gmina	Lipno	1 383	768	201	100	14,5%
Gmina	Tłuchowo	434	234	65	25	15,0%
Gmina	Wielgie	625	313	91	32	14,6%
Powiat mogileński		3 868	2 266	806	379	20,8%
Miasto	Mogilno	931	552	213	118	22,9%
Gmina		1 055	653	189	86	17,9%
Miasto	Strzelno	573	329	154	76	26,9%
Gmina		508	300	104	46	20,5%
Gmina	Dąbrowa	362	205	60	28	16,6%
Gmina	Jeziora Wielkie	439	227	86	25	19,6%
Powiat nakielski		6 302	3 501	1 220	610	19,4%
Miasto	Nakło nad Notecią	1 380	785	290	151	21,0%
Gmina		890	539	190	101	21,3%
Miasto	Kcynia	389	197	49	22	12,6%
Gmina		694	366	95	37	13,7%
Miasto	Mrocza	376	203	72	37	19,1%
Gmina		463	266	66	30	14,3%
Miasto	Szubin	570	317	126	77	22,1%
Gmina		998	522	240	112	24,0%
Gmina	Sadki	542	306	92	43	17,0%
Powiat radziejowski		4 070	2 162	515	226	12,7%
Miasto	Radziejów	553	264	87	34	15,7%
Miasto	Piotrków Kujawski	486	271	92	56	18,9%
Gmina		438	231	55	25	12,6%
Gmina	Bytoń	321	171	40	22	12,5%
Gmina	Dobre	670	366	60	17	9,0%
Gmina	Osięciny	823	466	93	39	11,3%
Gmina	Radziejów	354	189	42	18	11,9%
Gmina	Topółka	425	204	46	15	10,8%
Powiat rypiński		3 473	2 130	291	142	8,4%
Miasto	Rypin	1 339	848	153	82	11,4%
Gmina	Brzuze	476	272	28	10	5,9%
Gmina	Rogowo	356	219	37	16	10,4%
Gmina	Rypin	557	330	38	17	6,8%
Gmina	Skrwilno	453	290	23	11	5,1%
Gmina	Wąpielsk	292	171	12	6	4,1%
Powiat sępoleński		3 110	1 846	595	300	19,1%
Miasto	Sępólno Krajeńskie	679	423	150	89	22,1%
Gmina		535	329	103	56	19,3%
Miasto	Kamień Krajeński	172	101	40	23	23,3%
Gmina		363	216	81	38	22,3%
Miasto	Więcbork	412	245	80	39	19,4%
Gmina		530	316	72	34	13,6%
Gmina	Sośno	419	216	69	21	16,5%

Wyszczególnienie		Liczba bezrobotnych		Bezrobotni z prawem do zasiłku		Udział grupy z prawem do zasiłku w ogółem
		Ogółem	Kobiety	Razem	Kobiety	
Powiat świecki		6 069	3 511	876	404	14,4%
Miasto	Świecie	1 267	741	232	125	18,3%
Gmina		523	347	78	42	14,9%
Miasto	Nowe	527	291	82	37	15,6%
Gmina		449	247	33	17	7,3%
Gmina	Bukowiec	308	181	45	18	14,6%
Gmina	Dragacz	476	267	57	16	12,0%
Gmina	Drzycim	321	179	44	17	13,7%
Gmina	Jeżewo	477	305	59	26	12,4%
Gmina	Lniano	247	137	41	17	16,6%
Gmina	Osie	301	167	36	17	12,0%
Gmina	Pruszcz	513	279	78	31	15,2%
Gmina	Świekatowo	219	108	40	18	18,3%
Gmina	Warlubie	441	262	51	23	11,6%
Powiat tucholski		3 839	2 131	676	305	17,6%
Miasto	Tuchola	1 105	602	200	103	18,1%
Gmina		556	326	72	25	12,9%
Gmina	Cekcyn	563	310	117	51	20,8%
Gmina	Gostycyn	434	236	70	28	16,1%
Gmina	Kęsowo	352	207	52	26	14,8%
Gmina	Lubiewo	383	210	66	27	17,2%
Gmina	Śliwice	446	240	99	45	22,2%
Powiat wąbrzeski		3 073	1 729	533	257	17,3%
Miasto	Wąbrzeźno	1 232	713	231	117	18,8%
Gmina	Dębowa Łąka	266	150	29	14	10,9%
Gmina	Książki	353	200	44	17	12,5%
Gmina	Płużnica	413	201	84	36	20,3%
Gmina	Wąbrzeźno	809	465	145	73	17,9%
Powiat żniński		5 471	3 103	1 026	477	18,8%
Miasto	Żnin	1 017	567	214	108	21,0%
Gmina		879	520	145	61	16,5%
Miasto	Barcin	569	324	114	64	20,0%
Gmina		560	319	106	41	18,9%
Miasto	Janowiec Wielkopolski	337	184	71	28	21,1%
Gmina		438	243	56	20	12,8%
Miasto	Łabiszyn	367	182	96	50	26,2%
Gmina		410	219	72	32	17,6%
Gmina	Gąsawa	412	239	64	30	15,5%
Gmina	Rogowo	482	306	88	43	18,3%
WOJEWÓDZTWO RAZEM		143 523	79 505	22 578	11 113	15,7%

TABELA 19. WYBRANE INSTRUMENTY RYNKU PRACY ZA WRZESIEŃ 2013 ROKU

Wyszczególnienie	wybrane kategorie bezrobotnych														Niepełnosprawni nieposzukujący pracy zatrudnieni		
	z ogółem				z ogółem osoby będące w szczególnej sytuacji na rynku pracy												
	kobiety	zamieszkali na wsi	cudzoziemcy	do 25 roku życia	długotrwale bezrobotni	kobiety, które nie podjęły zatrudnienia po urodzeniu dziecka	powyżej 50 roku życia	bez kwalifikacji zawodowych	bez doświadczenia zawodowego	bez wykształcenia średniego	samoistnie wychowujący co najmniej jedno dziecko do 18 roku życia	którzy po odbyciu kary pozbawienia wolności nie podjęli zatrudnienia	po zakończeniu realizacji kontraktu socjalnego	niepełnosprawni			
Wybrane instrumenty rynku pracy w miesiącu																	
Osoby, które rozpoczęły staż	877	619	399	0	474	341	65	82	237	428	268	57	4	0	34	3	
	110	54	25	0	16	23	1	8	11	17	16	4	0	0	1	1	
	44	25	23	0	8	12	2	3	0	4	6	2	0	0	3	0	
Wybrane instrumenty rynku pracy - stan w końcu miesiąca																	
Osoby, które	odbywają szkolenie	635	312	213	0	167	262	43	82	170	157	269	41	7	0	17	2
	odbywają staż	9 126	5 837	4 457	1	5 149	3 555	684	988	3 131	4 578	3 142	599	42	2	279	47
	odbywają przygotowanie zawodowe dorosłych	9	8	6	0	3	6	3	1	9	5	6	1	0	0	0	0
	są zatrudnione przy pracach interwencyjnych	1 485	863	791	0	365	818	64	462	414	259	831	112	5	2	71	0
	są zatrudnione przy robotach publicznych	2 223	836	1 217	0	259	1 408	84	836	785	260	1 715	169	52	0	110	x
	są zatrudnione przy pracach społecznie użytecznych	2 719	1 736	1 509	1	242	2 310	589	740	1 350	680	2 288	458	65	3	122	x
	odbywają szkolenie w ramach aktywnego poszukiwania pracy	0	0	0	0	0	0	0	0	0	0	0	0	0	0	0	0
są zatrudnione w ramach refundacji kosztów wyposażenia i doposażenia stanowiska pracy	4 948	1 945	1 620	1	1 560	2 069	148	504	838	885	2 209	200	14	0	119	14	

MINISTERSTWO PRACY I POLITYKI SPOŁECZNEJ ul. Nowogrodzka 1/3/5, 00-513 Warszawa		
WOJEWÓDZTWO KUJAWSKO-POMORSKIE	MPiPS - 01 Sprawozdanie o rynku pracy za miesiąc wrzesień 2013 roku	

Dział 1. STRUKTURA I BILANS BEZROBOTNYCH
1.1. Struktura bezrobotnych

Wyszczególnienie		Bezrobotni zarejestrowani		Bezrobotni, którzy podjęli pracę		Bezrobotni zarejestrowani			
		w miesiącu sprawozdawczym		w końcu mies. sprawozdawczego		ogółem		w tym z prawem do zasiłku	
		razem	kobiety	razem	kobiety	razem	kobiety	razem	kobiety
0		1	2	3	4	5	6	7	8
Ogółem (w. 02+04)	01	18 006	9 265	8 978	4 877	143 523	79 505	22 578	11 113
z tego osoby	poprzednio pracujące	02	14 222	7 259	7 824	4 235	119 011	63 970	22 552
	w tym zwolnione z przyczyn dotyczących zakładu pracy	03	778	438	488	216	6 536	3 501	4 445
	dotychczas niepracujące	04	3 784	2 006	1 154	642	24 512	15 535	26
Wybrane kategorie bezrobotnych (z ogółem)									
Zamieszkali na wsi	05	8 071	4 219	3 863	2 076	64 224	36 175	9 290	4 257
w tym posiadający gospodarstwo rolne	06	125	59	75	37	962	524	220	96
Osoby w okresie do 12 miesięcy od dnia ukończenia nauki	07	3 297	1 729	597	341	7 638	4 489	219	148
w tym, które ukończyły szkołę wyższą, do 27 roku życia	08	444	307	214	159	1 343	958	67	47
Cudzoziemcy	09	17	11	7	5	108	60	12	8
Osoby będące w szczególnej sytuacji na rynku pracy	10	19 877	10 113	7 353	3 892	133 577	73 541	17 362	7 896
z wiersza 10	do 25 roku życia	11	6 769	3 417	2 292	1 199	28 853	16 045	1 718
	długotrwale bezrobotni	12	7 817	4 304	3 076	1 814	80 077	48 071	617
	kobiety, które nie podjęły zatrudnienia po urodzeniu dziecka	13	X	1 142	X	399	X	19 085	X
	powyżej 50 roku życia	14	2 828	1 282	1 215	549	31 621	13 953	6 844
	bez kwalifikacji zawodowych	15	5 860	3 033	2 042	1 145	49 008	28 387	4 814
	bez doświadczenia zawodowego	16	5 107	2 734	1 713	990	32 668	20 443	38
	bez wykształcenia średniego	17	9 657	3 988	3 896	1 573	88 203	42 257	12 382
	samotnie wychowujące co najmniej jedno dziecko do 18 roku życia	18	1 445	1 138	660	516	15 746	13 239	1 602
	które po odbyciu kary pozbawienia wolności nie podjęły zatrudnienia	19	334	17	43	1	2 984	154	98
	niepełnosprawni	20	723	376	349	197	6 220	3 070	1 155
	po zakończeniu realizacji kontraktu socjalnego	21	20	13	5	3	102	74	0

1.2. Bilans bezrobotnych

Wyszczególnienie		Ogółem	Kobiety	Z ogółem zamieszkali na wsi		Z ogółem z prawem do zasiłku	
				razem	kobiety	razem	kobiety
0		1	2	3	4	5	6
Bezrobotni według stanu w końcu miesiąca poprzedzającego sprawozdanie	22	142 694	78 915	63 306	35 620	23 790	11 766
Bezrobotni zarejestrowani w miesiącu sprawozdawczym	23	18 006	9 265	8 071	4 219	3 227	1 654
z tego							
po raz pierwszy	24	4 220	2 067	2 067	983	491	272
po raz kolejny (od 1990 r.)	25	13 786	7 198	6 004	3 236	2 736	1 382
z wiersza 23							
po pracach interwencyjnych	26	73	41	41	23	35	21
po robotach publicznych	27	507	204	300	115	89	38
po stażu	28	2 334	1 543	1 242	823	71	44
po odbyciu przygotowania zawodowego dorosłych	29	0	0	0	0	0	0
po szkoleniu	30	761	367	299	164	114	39
po pracach społecznie użytecznych	31	296	197	190	121		
po zakończeniu indywidualnego programu zatrudnienia socjalnego lub kontraktu socjalnego	32	19	12	15	10		
Osoby wyłączone z ewidencji bezrobotnych w miesiącu sprawozdawczym (w. 34 + 43 do 55)	33	17 177	8 675	7 153	3 664		
z tego z przyczyn							
podjęcia pracy w miesiącu sprawozdawczym (w. 35 + 37)	34	8 978	4 877	3 863	2 076		
z tego							
niesubsydiowanej	35	8 050	4 397	3 418	1 839		
w tym pracy sezonowej	36	413	214	199	107		
subsydiowanej (w. 38 + 39 do 42)	37	928	480	445	237		
z tego							
prac interwencyjnych	38	224	161	124	92		
robót publicznych	39	273	152	166	90		
podjęcia działalności gospodarczej	40	110	54	25	17		
podjęcia pracy w ramach refundacji kosztów zatrudnienia bezrobotnego	41	257	71	100	21		
inne	42	64	42	30	17		
rozpoczęcia szkolenia	43	1 155	602	402	222		
rozpoczęcia stażu	44	877	619	399	290		
rozpoczęcia przygotowania zawodowego dorosłych	45	0	0	0	0		
rozpoczęcia pracy społecznie użytecznej	46	203	126	130	89		
rozpoczęcia realizacji indywidualnego programu zatrudnienia socjalnego lub podpisania kontraktu socjalnego	47	15	10	1	1		
odmowy bez uzasadnionej przyczyny przyjęcia propozycji odpowiedniej pracy lub innej formy pomocy	48	390	127	164	54		
niepotwierdzenia gotowości do pracy	49	3 884	1 369	1 579	546		
dobrowolnej rezygnacji ze statusu bezrobotnego	50	722	450	310	211		
podjęcia nauki	51	56	39	21	18		
ukończenia 60/65 lat	52	6	5	2	2		
nabycia praw emerytalnych lub rentowych	53	154	76	68	36		
nabycia praw do świadczenia przedemerytalnego	54	189	115	51	32		
innych	55	548	260	163	87		
Bezrobotni według stanu w końcu miesiąca sprawozdawczego (w. 22 + 23 - 33)	56	143 523	79 505	64 224	36 175		
w tym zarejestrowani po raz pierwszy	57	24 904	13 988	12 319	7 023		

1.3. Bilans wybranych kategorii bezrobotnych, będących w szczególnej sytuacji na rynku pracy

Wyszczególnienie		Do 25 roku życia		Powyżej 50 roku życia		Długotrwale bezrobotni	
		razem	kobiety	razem	kobiety	razem	kobiety
0		1	2	3	4	5	6
Bezrobotni według stanu w końcu miesiąca poprzedzającego sprawozdanie	58	27 163	15 202	31 385	13 813	79 040	47 471
Bezrobotni zarejestrowani w miesiącu sprawozdawczym (w. 60 + 61)	59	6 769	3 417	2 828	1 282	7 817	4 304
z tego:							
po raz pierwszy	60	3 263	1 545	285	133	x	x
po raz kolejny (od 1990 r.)	61	3 506	1 872	2 543	1 149	7 817	4 304
z wiersza 23							
po pracach interwencyjnych	62	15	8	30	12	17	8
po robotach publicznych	63	46	16	221	63	290	113
po stażu	64	1 172	744	280	156	811	602
po odbyciu przygotowania zawodowego dorosłych	65	0	0	0	0	0	0
po szkoleniu	66	240	107	113	43	357	180
po pracach społecznie użytecznych	67	29	16	98	55	263	179
po zakończeniu indywidualnego programu zatrudnienia socjalnego lub kontraktu socjalnego	68	8	6	3	1	11	8
Osoby wyłączone z ewidencji bezrobotnych w miesiącu sprawozdawczym (w. 70 + 79 do 91)	69	4 763	2 382	2 592	1 142	6 780	3 704
z tego z przyczyn							
podjęcia pracy w miesiącu sprawozdawczym (w. 71 + 73)	70	2 292	1 199	1 215	549	3 076	1 814
z tego							
niesubsydiowanej	71	2 103	1 103	975	435	2 699	1 606
w tym pracy sezonowej	72	120	60	55	22	156	87
subsydiowanej (w. 74 + 75 do 78)	73	189	96	240	114	377	208
z tego							
prac interwencyjnych	74	50	34	74	52	101	70
robót publicznych	75	40	28	115	51	164	89
podjęcia działalności gospodarczej	76	16	9	8	3	23	11
podjęcia pracy w ramach refundacji kosztów zatrudnienia bezrobotnego	77	70	17	36	4	68	24
inne	78	13	8	7	4	21	14
rozpoczęcia szkolenia	79	315	136	168	85	476	268
rozpoczęcia stażu	80	474	330	82	39	341	245
rozpoczęcia przygotowania zawodowego dorosłych	81	0	0	0	0	0	0
rozpoczęcia pracy społecznie użytecznej	82	26	13	50	26	148	98
rozpoczęcia realizacji indywidualnego programu zatrudnienia socjalnego lub podpisania kontraktu socjalnego	83	1	0	6	4	11	8
odmowy bez uzasadnionej przyczyny przyjęcia propozycji odpowiedniej pracy lub innej formy pomocy	84	137	56	41	10	196	70
niepotwierdzenia gotowości do pracy	85	1 156	407	501	163	1 844	791
dobrowolnej rezygnacji ze statusu bezrobotnego	86	211	142	105	63	343	225
podjęcia nauki	87	52	36	0	0	7	6
ukończenia 60/65 lat	88	x	x	6	5	6	5
nabycia praw emerytalnych lub rentowych	89	19	15	103	49	92	48
nabycia praw do świadczenia przedemerytalnego	90	x	x	189	115	1	0
innych	91	80	48	126	34	239	126
Bezrobotni, którzy w okresie sprawozdawczym utracili status osoby będącej w szczególnej sytuacji na rynku pracy	92	316	192	x	x	x	x
Bezrobotni według stanu w końcu miesiąca sprawozdawczego (w. 22 + 23 - 33)	93	28 853	16 045	31 621	13 953	80 077	48 071
w tym zarejestrowani po raz pierwszy	94	12 658	6 998	4 376	2 023	8 432	5 593

1.4. Aktywne formy przeciwdziałania bezrobociu

Wyszczególnienie			Razem	Kobiety
			w końcu miesiąca	
0			1	2
Osoby bezrobotne	zatrudnione przy pracach interwencyjnych	95	1 485	863
	zatrudnione przy robotach publicznych	96	2 223	836
	odbywające szkolenie	97	635	312
	odbywające staż	98	9 126	5 837
	odbywające przygotowanie zawodowe dorosłych	99	9	8
	odbywające prace społecznie użyteczne	100	2 719	1 736

Dział 2. POSZUKUJĄCY PRACY, OSOBY UPRAWNIONE DO DODATKU AKTYWIZACYJNEGO, OSOBY UCZESTNICZĄCE W DZIAŁANIACH REALIZOWANYCH W RAMACH PROJEKTÓW WSPÓŁFINANSOWANYCH Z EUROPEJSKIEGO FUNDUSZU SPOŁECZNEGO, CUDZOZIEMCY Z PRAWEM DO ZASIŁKU

2.1. Poszukujący pracy

Wyszczególnienie			Ogółem	Kobiety
0			1	2
Poszukujący pracy według stanu w końcu miesiąca poprzedzającego sprawozdanie			01	2 318
Poszukujący pracy zarejestrowani w miesiącu sprawozdawczym			02	286
Osoby wyłączone z ewidencji poszukujących pracy w miesiącu sprawozdawczym (w.04+05 do 10)			03	272
z tego z przyczyn	podjęcia pracy	04	9	3
	rozpoczęcia szkolenia	05	4	3
	rozpoczęcia przygotowania zawodowego dorosłych	06	0	0
	niepotwierdzenie zainteresowania pomocą określoną w ustawie	07	119	43
	niepodjęcia lub przerwania uczestnictwa w oferowanym działaniu	08	0	0
	dobrowolnej rezygnacji	09	78	28
	innych	10	62	31
Poszukujący pracy według stanu w końcu miesiąca sprawozdawczego (w. 01+02-03)			11	2 332
w tym	niepełnosprawni niepozostający w zatrudnieniu	12	1 181	471
	będący w okresie wypowiedzenia stosunku pracy lub stosunku służbowego z przyczyn dotyczących zakładu pracy	13	8	4
	zatrudnieni u pracodawcy, wobec którego ogłoszono upadłość lub który jest w stanie likwidacji, z wyłączeniem likwidacji w celu prywatyzacji	14	0	0
	otrzymujący świadczenie socjalne przysługujące na urlopie górniczym lub górniczy zasiłek socjalny	15	0	0
	uczestniczący w zajęciach w Centrum Integracji Społecznej lub indywidualnym programie integracji	16	1	0
	żołnierze rezerwy	17	0	0
	pobierający rentę szkoleniową	18	0	0
	pobierający świadczenie szkoleniowe	19	0	0
	podlegający ubezpieczeniu społecznemu rolników jako domownik lub małżonek rolnika, jeżeli zamierza podjąć zatrudnienie, inną pracę zarobkową lub działalność gospodarczą poza rolnictwem	20	10	10
	pracownicy w wieku 45 lat i powyżej	21	104	56

2.2. Osoby, które:

Wyszczególnienie			Razem	Kobiety	Razem	Kobiety
			w miesiącu sprawozdawczy		w końcu miesiąca	
0			1	2	3	4
nabyły uprawnienie do dodatku aktywizacyjnego w wyniku podjęcia zatrudnienia	skierowane przez powiatowy urząd pracy	22	1	0	6	3
	z własnej inicjatywy	23	1 089	508	2 610	1 015
rozpoczęły udział w działaniach realizowanych w ramach projektów współfinansowanych z EFS		24	1 238	753	x	x
w tym	projektach systemowych realizowanych przez powiatowe urzędy pracy	25	1060	640	x	x
	projektach konkursowych realizowanych przez powiatowe urzędy pracy	26	34	33	x	x
Zarejestrowane jako cudzoziemcy z prawem do zasiłku		27	2	2	12	8
w tym z krajów EOG oraz Szwajcarii		28	1	1	4	3
Zarejestrowane jako cudzoziemcy bez prawa do zasiłku		29	15	9	99	52
w tym z krajów EOG oraz Szwajcarii		30	7	2	24	8
Polacy z prawem do zasiłku transferowego		31	6	2	24	7

Dział 3. POŚREDNICTWO PRACY I WYBRANE FORMY AKTYWIZACJI**3.1. Wolne miejsca pracy i miejsca aktywizacji zawodowej**

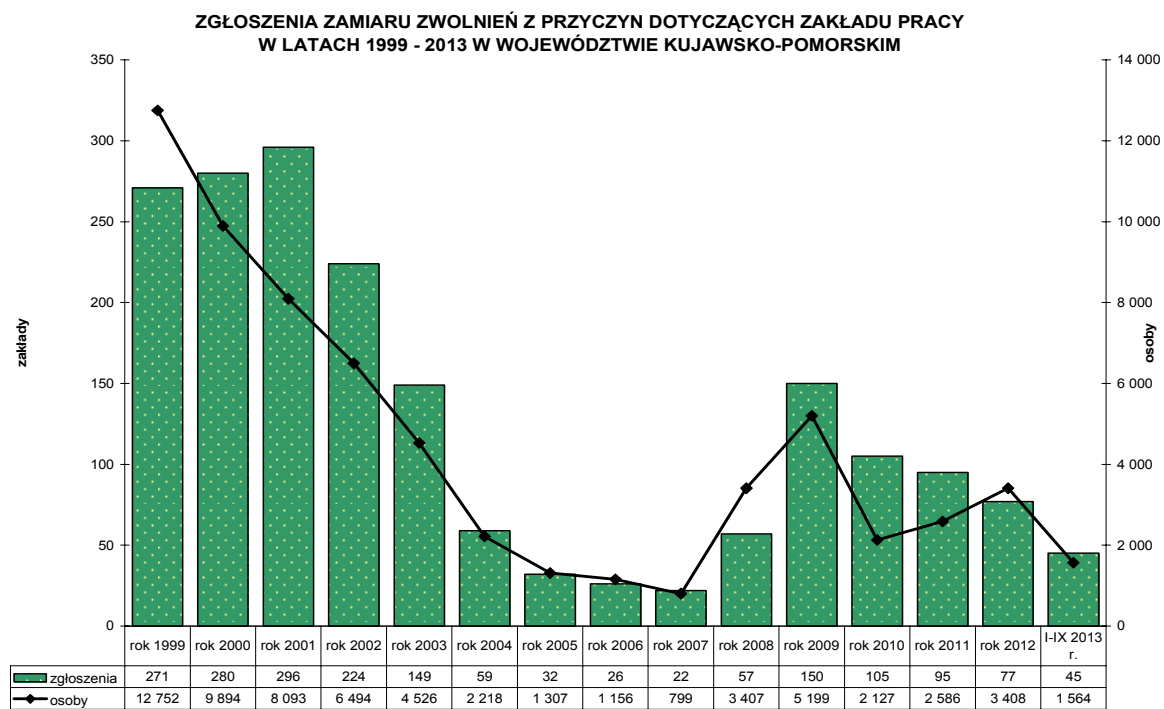
Wyszczególnienie		Zgłoszone w miesiącu sprawozdawczym				W końcu miesiąca sprawozdawczego	
		razem	z rubryki 1 dotyczące pracy			razem	w tym nie-wykorzystane dłużej niż 30 dni
			subsydiowa-nej	z sektora publi-cznego	sezo-nowej		
0		1	2	3	4	5	6
Ogółem wolne miejsca pracy i miejsca aktywizacji zawodowej (w.02+w.03)	01	5 190	1 559	1 006	1 953	3 099	694
z ogółem	z tego						
	zatrudnienie lub inna praca zarobkowa	02	4 274	643	535	1 953	2 744
	miejsca aktywizacji zawodowej	03	916	916	471	x	355
	staże	04	721	721	286	x	297
	przygotowane zawodowe dorosłych	05	0	0	0	x	0
	prace społecznie użyteczne	06	195	195	185	x	58
	dla niepełnosprawnych	07	544	112	78	201	320
dla osób w okresie do 12 miesięcy od dnia ukończenia nauki		08	12	7	6	3	1

3.2. Osoby objęte indywidualnym planem działania

Wyszczególnienie			Osoby objęte indywidualnym planem działania			
			bezrobotni		poszukujący pracy	
			Razem	Kobiety	Razem	Kobiety
0			1	2	3	4
Przygotowano IPD	w miesiącu sprawozdawczym	09	3 482	1 855	34	11
Przerwali realizację IPD		10	1 272	624	17	7
w tym z powodu podjęcia pracy		11	293	178	0	0
Zakończyli realizację IPD		12	1 611	950	18	10
Realizujący IPD w końcu miesiąca sprawozdawczego		13	85 232	49 033	896	414

Dział 4. ZGŁOSZENIA ZWOLNIEŃ I ZWOLNIENIA GRUPOWE, ZWOLNIENIA MONITOROWANE

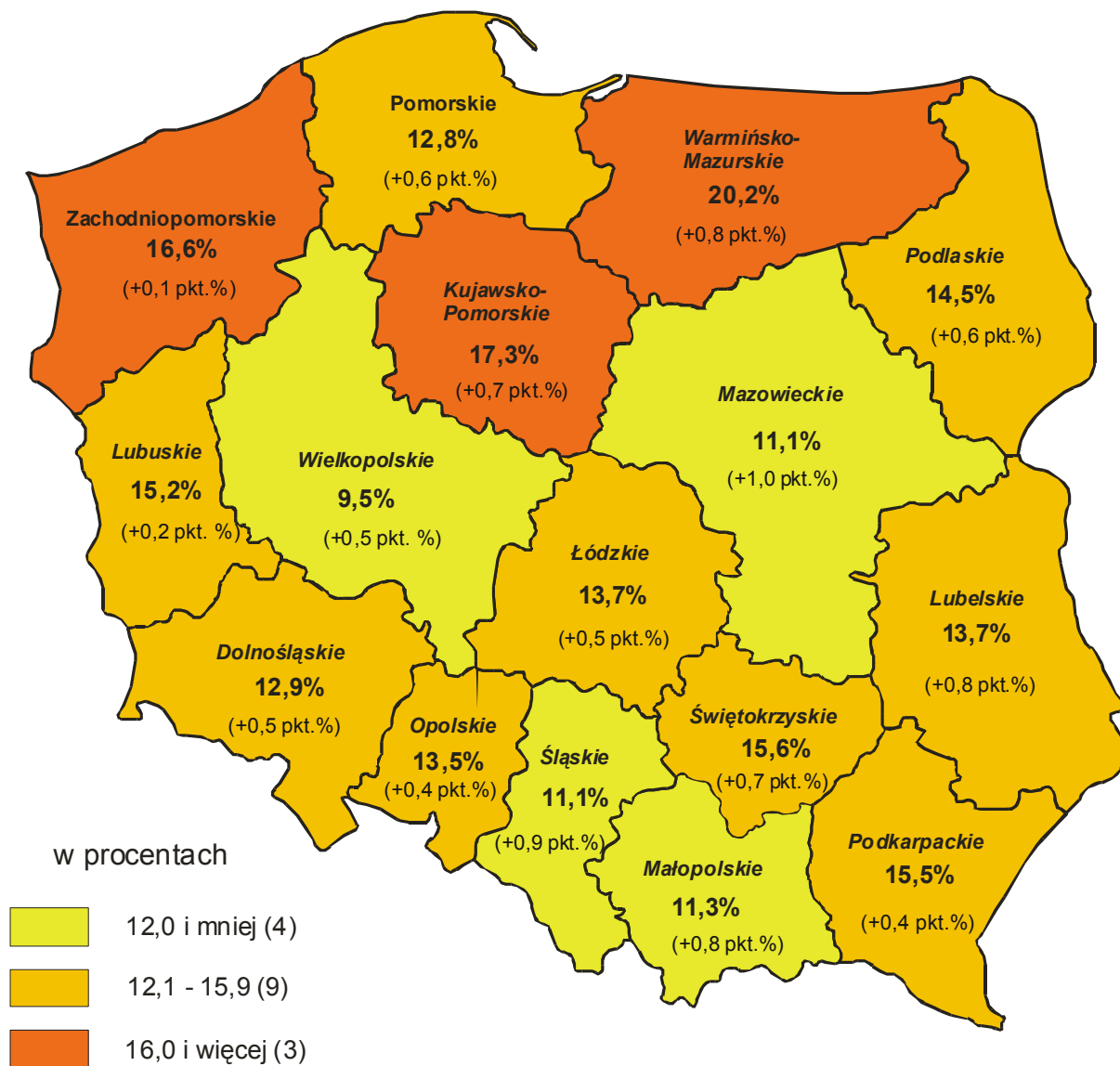
Wyszczególnienie		W miesiącu sprawozdawczym				W końcu miesiąca sprawozdawczego			
		z sektora publicznego		z sektora prywatnego		z sektora publicznego		z sektora prywatnego	
		zakłady	osoby	zakłady	osoby	zakłady	osoby	zakłady	osoby
0		1	2	3	4	5	6	7	8
Zgłoszenia zwolnień grupowych	01	0	0	2	42	2	266	9	383
Zwolnienia grupowe	02	1	207	5	223	x	x	x	x
Zwolnienia monitorowane	03	0	0	0	0	x	x	x	x



Źródło: opracowanie własne na podstawie Sprawozdania MPIPS-01 o rynku pracy

STOPA BEZROBOCIA WEDŁUG WOJEWÓDZTW

STAN W KOŃCU SIERPNIA 2013 R.

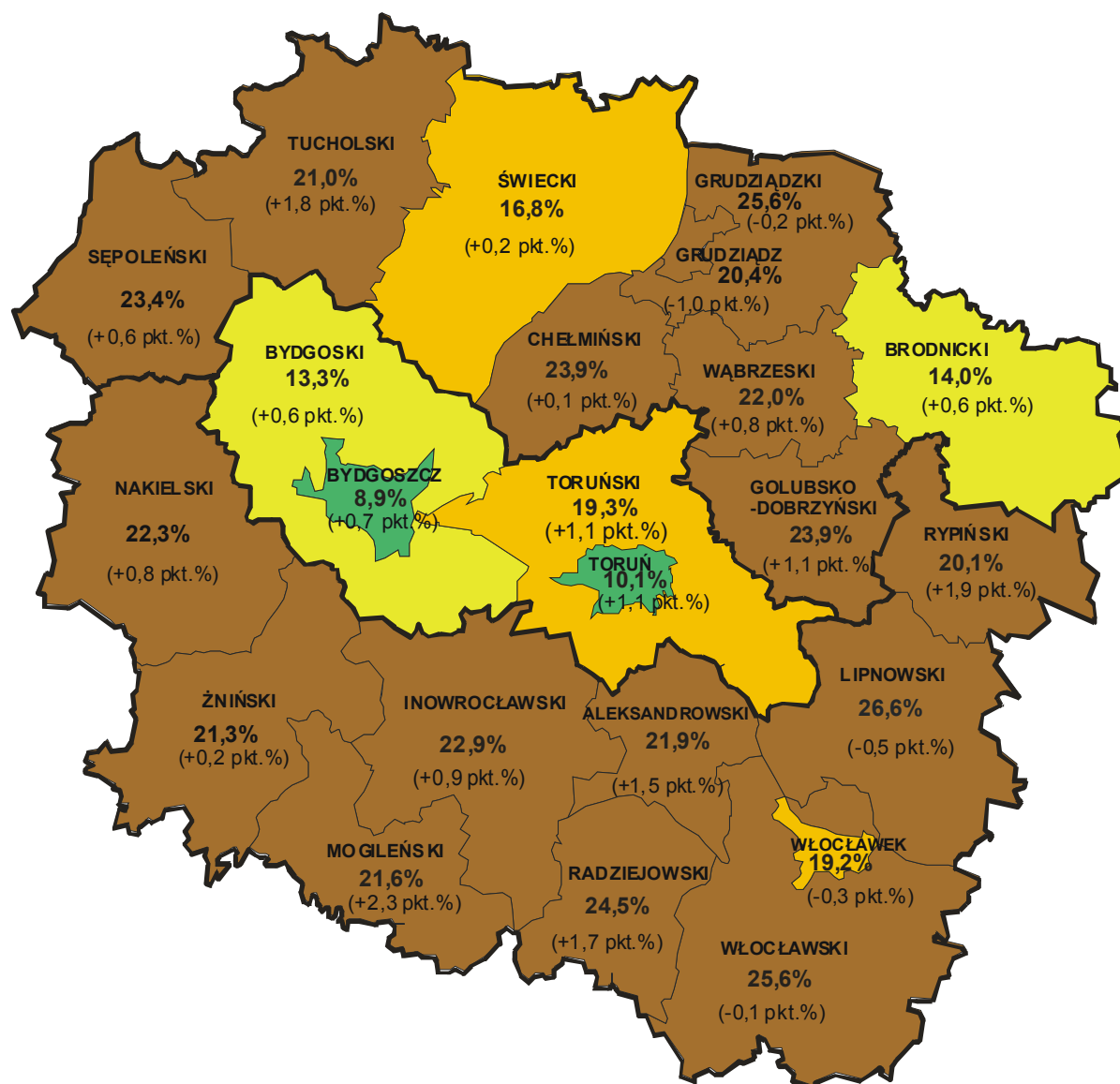


Polska - 13,0% (+0,6 pkt.%)

(ZMIANA STOPY BEZROBOCIA DO STANU W KOŃCU SIERPNIA 2012 R.)

Źródło: Opracowanie własne WUP w Toruniu na podstawie danych Głównego Urzędu Statystycznego

STOPA BEZROBOCIA WEDŁUG POWIATÓW WOJEWÓDZTWA KUJAWSKO-POMORSKIEGO STAN W KOŃCU SIERPNIA 2013 R.



w procentach:

- 12,0 i mniej (2)
- 12,1 - 16,0 (2)
- 16,1 - 20,0 (3)
- 20,1 i więcej (16)

Polska - 13,0% (+0,6 pkt. %)

Województwo

Kujawsko-Pomorskie - 17,3% (+0,7 pkt. %)

Podregion bydgosko-toruński - 10,90% (+0,9 pkt. %)
 Podregion grudziądzki - 20,2% (+0,3 pkt. %)
 Podregion włocławski - 22,4% (+0,6 pkt. %)

(ZMIANA STOPY BEZROBOCIA DO STANU W KOŃCU SIERPNIA 2012 R.)

Źródło: Opracowanie własne WUP w Toruniu na podstawie danych Głównego Urzędu Statystycznego

WYDARZENIA WE WRZEŚNIU 2013 R.

(ze strony <http://wup.torun.pl/aktualnosci/>)

2 września 2013: Nabór pracowników wykwalifikowanych do pracy w Niemczech

Wojewódzki Urząd Pracy w Toruniu prowadzi, we współpracy z agencją pracy tymczasowej z Niemiec, rekrutację kandydatów do pracy w Niemczech w dużej międzynarodowej firmie z branży transportowej. Poszukiwani są doświadczeni spawacze, ślusarze, monterzy, elektromonterzy, elektronicy, mechatronicy, mechanicy przemysłowi, stolarze i magazynierzy. Od wszystkich kandydatów wymagana jest co najmniej dobra znajomość języka niemieckiego. Zapraszamy do zapoznania się ze szczegółami oferty na stronie: <http://wup.torun.pl/2013/09/02/nabor-pracownikow-wykwalifikowanych-do-pracy-w-niemczech/>

2 września 2013: Prognoza zapotrzebowania na kadry z wyższym wykształceniem w województwie do roku 2020

Szanowni Państwo,

Informujemy, że w zakładce Publikacje – Publikacje dotyczące rynku pracy został zamieszczony raport pt.: „Prognoza zapotrzebowania na kadry z wyższym wykształceniem w województwie kujawsko-pomorskim do roku 2020”. Badanie „Prognoza zapotrzebowania na kadry z wyższym wykształceniem w województwie kujawsko-pomorskim do roku 2020” zostało przeprowadzone w ramach projektu badawczego sfinansowanego ze środków EFS, zrealizowanego przez Agrotec Polska Sp. z o.o. w partnerstwie z Fundacją Instytut Badań Strukturalnych. Celem projektu było dokonanie analizy kujawsko – pomorskiego rynku pracy, a także sformułowanie prognoz dotyczących zapotrzebowania na pracowników z wyższym wykształceniem na kujawsko-pomorskim rynku pracy do roku 2020. W tym celu wykonawcy badania przeprowadzili szereg analiz dostępnych danych zastanych, indywidualne wywiady pogłębione z przedstawicielami: władz uczelni wyższych, władz wydziału oraz biura karier, wywiady grupowe z przedstawicielami szkół wyższych, instytucji otoczenia biznesu oraz publicznych i niepublicznych instytucji rynku pracy, badanie CATI z pracodawcami woj. kujawsko-pomorskiego oraz badanie CAPI z tymi z pracodawców, którzy w ciągu ostatnich 24 m-cy zatrudnili absolwenta z wyższym wykształceniem. Na podstawie zebranych danych opracowano raport przedstawiający obecną sytuację osób z wyższym wykształceniem na kujawsko-pomorskim rynku pracy, możliwości dopasowania kwalifikacji osób kończących studia do potrzeb rynku pracy – zarówno z perspektywy uczelni wyższych jak i samych pracodawców, oczekiwania pracodawców w stosunku do kandydatów do pracy z wyższym wykształceniem, a także prognozę popytu na pracę m.in. wg sektorów i grup zawodów w perspektywie do 2020 roku w trzech wariantach: optymistycznym, neutralnym i pesymistycznym. Opracowanie zawiera również szereg rekomendacji skierowanych do pięciu grup odbiorców:

- osób, które na różnych etapach swojego życia dokonują wyborów edukacyjnych lub współuczestniczą w tych decyzjach (uczniowie, kandydaci na studia, studenci, rodzice/opiekunowie, nauczyciele),
- uczelni wyższych,
- pracodawców i organizacji pracodawców,
- władz samorządowych szczebla lokalnego, powiatowego i regionalnego,
- Ministerstwa Nauki i Szkolnictwa Wyższego.

Zapraszamy do zapoznania się z raportem na stronie: <http://wup.torun.pl/urzad/publikacje/publikacje-dotyczace-ryнку-pracy/>

2 września 2013: Informacja o zmianie harmonogramu ogłaszania konkursów w ramach Poddziałania 6.1.1, Priorytetu VI PO KL w 2013 r.

Informujemy, iż WUP w Toruniu podjął decyzję o zmianie harmonogramu ogłaszania konkursów w ramach Poddziałania 6.1.1, Priorytetu VI PO KL w 2013 r. Zrezygnowano z ogłoszenia w II kwartale br. konkursu nr A.2 na dofinansowanie projektu dot. rozwoju dialogu, partnerstwa publiczno-społecznego i współpracy na rzecz rozwoju zasobów ludzkich. Ponadto przesunięto na IV kwartał br. termin ogłoszenia konkursu nr A.3 (pierwotnie był zaplanowany w III kwartale br.), zmieniając jednocześnie formę wyboru procedury projektów, tj. na procedurę wyboru projektów „modelowych”, która zostanie opisana wraz z modelem w dokumentacji konkursowej.

Pragniemy również poinformować, iż zwiększono alokację przewidzianą na konkurs nr 11/6.1.1/2013, który został ogłoszony w I kwartale br., z 10,5 mln PLN do 15 mln PLN.

Powyższe decyzje podyktowane były sytuacją społeczno-gospodarczą województwa kujawsko-pomorskiego, komplementarnością różnych działań podejmowanych lub planowanych do podjęcia na szczeblu regionalnym oraz racjonalnością wydatków publicznych.

4 września 2013: Nowe harmonogramy zajęć grupowych na IV kwartał w CliPKZ w Bydgoszczy

Centrum Informacji i Planowania Kariery Zawodowej w Bydgoszczy zaprasza do zapoznania z ofertą zajęć grupowych przygotowanych na IV kwartał tego roku. Szczegółowe informacje dostępne są na stronie: <http://wup.torun.pl/urzed/centrum-informacji-i-planowania-kariery-zawodowej/harmonogramy/>

9 września 2013: KONKURS DLA GIMNAZJALISTY

Szanowni Państwo,

Informujemy, iż w ramach projektu *Rynek Pracy pod Lupą* rozpoczęto kampanię promocyjno-informacyjną skierowaną do uczniów szkół gimnazjalnych, której celem jest zainteresowanie młodych osób rynkiem pracy. Poprzez dystrybucję plakatów i ulotek pragniemy zachęcić uczniów do odwiedzenia strony internetowej projektu *Rynek Pracy pod Lupą* oraz do wzięcia udziału w konkursie. Zadaniem gimnazjalisty jest przesłanie za pomocą formularza internetowego odpowiedzi na pytanie: "Jak wyobrażasz sobie pracę w wymarzonym zawodzie?" Na odpowiedzi czekamy do 15 października.

Szczegóły dotyczące konkursu znajdują się w zakładce: <http://podlupa.wup.torun.pl/konkurs-dla-gimnazjalisty/>

Materiały promocyjne skierowane do uczniów szkół gimnazjalnych: ulotka, plakat.

9 września 2013: Wstępna informacja o sytuacji na rynku pracy w województwie kujawsko-pomorskim w sierpniu 2013 r.

- Liczba bezrobotnych

Jak wynika ze wstępnych meldunków przekazanych przez powiatowe urzędy pracy, w końcu sierpnia 2013 r. w województwie kujawsko-pomorskim zarejestrowanych pozostawało 142 856 bezrobotnych. Było to o 960 osób (0,7%) mniej niż w końcu poprzedniego miesiąca, ale o 6392 osoby (4,7%) więcej niż w końcu sierpnia 2012 roku. W sierpniu 2012 roku liczba bezrobotnych w odniesieniu do poprzedniego miesiąca wzrosła w województwie o 98 osób (0,1%).

Według informacji zamieszczonych na stronie Ministerstwa Pracy i Polityki Społecznej liczba bezrobotnych w Polsce w końcu sierpnia 2013 r. wyniosła 2 085 tys. osób i w odniesieniu do lipca zmniejszyła się o 8,4 tys. osób, czyli 0,4% (w analogicznym okresie w roku 2012 odnotowano w tym zakresie wzrost o 0,6%).

Wstępne dane dla kraju dostępne są na stronie MPiPS: <http://www.mpips.gov.pl/aktualnosci-wszystkie/art,5543,6361,szesty-miesiac-spadku-bezrobocia.html>

W sierpniu 2013 r., w odniesieniu do poprzedniego miesiąca, spadek liczby bezrobotnych wystąpił w 13 powiatach województwa: od 3 osób w powiecie toruńskim do 273 osób w Bydgoszczy. Wzrost odnotowano w 10 powiatach: od 2 osób w powiatach bydgoskim i sępoleńskim do 168 osób w powiecie radziejowskim.

- Liczba wolnych miejsc pracy i miejsc aktywizacji zawodowej

W sierpniu 2013 r. powiatowe urzędy pracy w województwie kujawsko-pomorskim pozyskały 5591 wolnych miejsc pracy i miejsc aktywizacji zawodowej, o 408 mniej niż w ubiegłym miesiącu, ale o 151 więcej niż w sierpniu 2012 r.

Tabele z liczbą bezrobotnych oraz wolnych miejsc pracy i miejsc aktywizacji zawodowej według powiatów znajdują się na stronie: <http://wup.torun.pl/wp-content/uploads/2013/09/bezrobotni-oraz-wolne-miejsca-pracy-i-miejsca-aktywizacji-w-sierpniu-2013.pdf>

9 września 2013: Liczba bezrobotnych i stopa bezrobocia w województwie kujawsko-pomorskim na tle Polski i województw. Lipiec 2013 r.

Według stanu w końcu lipca 2013 r. w województwie kujawsko-pomorskim zarejestrowanych pozostawało 143 816 bezrobotnych. Pod względem liczby bezrobotnych województwo zajmuje 7. miejsce w kraju.

W odniesieniu do poprzedniego miesiąca liczba bezrobotnych w regionie zmniejszyła się o 1,3%, a w odniesieniu do lipca roku ubiegłego – wzrosła o 5,5% (dla kraju odnotowano odpowiednio: spadek o 0,8% w odniesieniu do poprzedniego miesiąca i wzrost o 7,2% w odniesieniu do lipca ub. r.).

Stopa bezrobocia rejestrowanego w województwie kujawsko-pomorskim w lipcu wyniosła 17,4%. Pod względem wysokości stopy bezrobocia województwo kujawsko-pomorskie zajmuje 2. miejsce w kraju.

W odniesieniu do poprzedniego miesiąca stopa bezrobocia w regionie zmniejszyła się o 0,2 pkt. proc., a w odniesieniu do lipca roku ubiegłego – wzrosła o 0,8 pkt. proc. (dla kraju odnotowano odpowiednio: spadek o 0,1 pkt. proc. w odniesieniu do poprzedniego miesiąca i wzrost o 0,8 pkt. proc. w odniesieniu do lipca ub. r.).

W załączeniu przedstawiamy grafiki ilustrujące zmiany liczby bezrobotnych i stopy bezrobocia w województwie kujawsko-pomorskim (ogółem i w powiatach) na tle Polski i innych województw: <http://wup.torun.pl/wp-content/uploads/2013/09/lipiec-2013.pdf>

12 września 2013: Rynek pracy w województwie kujawsko-pomorskim w I półroczu 2013 roku

Informujemy, że w zakładce *Publikacje – Publikacje dotyczące rynku pracy* zostało zamieszczone opracowanie pn. „Rynek pracy w województwie kujawsko-pomorskim w I półroczu 2013 roku”.

Opracowanie charakteryzuje najważniejsze cechy wojewódzkiego rynku pracy oraz przedstawia dynamikę zmian dokonujących się w tej dziedzinie. Analiza zawiera także informacje o realizacji programów samorządu województwa oraz inicjatywach partnerów społecznych, zmierzających do poprawy sytuacji na lokalnych rynkach pracy.

W zakresie informacji o strukturze i aktywizacji bezrobotnych wykorzystano dane ze sprawozdawczości sporządzanej przez powiatowe urzędy pracy w ramach realizacji Rozporządzenia Rady Ministrów w sprawie programu badań statystycznych statystyki publicznej na rok 2013. Wykorzystano również informacje przygotowane przez odpowiednie wydziały WUP.

Opracowanie zawiera część opisową oraz zestawienie danych w ujęciu tabelarycznym. Jeśli nie zaznaczono inaczej – źródłem wszystkich tabel i wykresów są: *MPiPS-01 Sprawozdanie o rynku pracy* (wraz z załącznikami), *MPiPS-02 Sprawozdanie o przychodach i wydatkach Funduszu Pracy* oraz zestawienia własne Wojewódzkiego Urzędu Pracy w Toruniu.

Więcej czytaj w Urząd->Publikacje->Publikacje dotyczące rynku pracy

12 września 2013: Biuletyn informacyjny WUP Toruń – sierpień 2013

Wojewódzki Urząd Pracy w Toruniu opublikował Biuletyn Informacyjny „Rynek pracy województwa kujawsko-pomorskiego” nr 8/2013, w którym zawarte są informacje dotyczące struktury i aktywizacji bezrobotnych w sierpniu 2013 r.

Więcej czytaj w Urząd->Publikacje->Biuletyny Informacyjne

12 września 2013: Aktywizacja bezrobotnych w sierpniu 2013 r.

W sierpniu 2013 roku z rejestrów PUP w województwie kujawsko-pomorskim **wyłączono 15 606 bezrobotnych** (o 14,0% mniej niż w poprzednim miesiącu, ale o 15,6% więcej niż w sierpniu 2012 r.).

Podjęcia pracy – 6976 osób – stanowiły 44,7% ogółu wyłączeń (w lipcu było to odpowiednio: 8007 osób i 44,1%). Zatrudnienie niesubsydiowane podjęło 6000 bezrobotnych (o 9,9% mniej niż w lipcu), natomiast zatrudnienie subsydiowane – 976 osób (o 27,5% mniej). Prace interwencyjne rozpoczęło 113 osób (o 47 osób mniej niż w lipcu), natomiast roboty publiczne – 348 osób (o 71 mniej). W sierpniu 143 bezrobotnych zostało wyłączonych z ewidencji z powodu podjęcia

działalności gospodarczej (w lipcu – 164 osoby), a 289 osób podjęło pracę dzięki refundacji pracodawcom kosztów zatrudnienia bezrobotnego (wobec 254 osób w lipcu). Inne formy zatrudnienia subsydiowanego (w tym działalność gospodarczą dzięki dotacjom z działania 6.2 PO KL w ramach projektu systemowego „Przedsiębiorczość szansą na rozwój regionu kujawsko-pomorskiego”) podjęło 83 bezrobotnych (w lipcu – 350 osób).

Z powodu **rozpoczęcia szkolenia** z ewidencji wyłączono 900 bezrobotnych (o 141 osób więcej niż w lipcu), **staże** rozpoczęło 1243 bezrobotnych (o 362 osoby mniej), **prace społecznie użyteczne** podjęło 357 bezrobotnych (o 25 osób mniej), 2 osoby rozpoczęły **przygotowanie zawodowe dorosłych** (w lipcu – nikt).

Według stanu w dniu 31 sierpnia 2013 roku w województwie kujawsko-pomorskim **w podstawowych formach aktywizacji uczestniczyło łącznie 22 729 bezrobotnych** (wobec 23 626 osób w końcu lipca), w tym:

- 386 bezrobotnych odbywało szkolenia (w lipcu – 568 osób),
- 10 529 bezrobotnych odbywało staże (w lipcu – 11 291 osób),
- 9 bezrobotnych odbywało przygotowanie zawodowe dorosłych (w lipcu – 7 osób),
- 1454 osoby pracowały w ramach prac interwencyjnych (w lipcu – 1453 osoby),
- 2549 osób pracowało w ramach robót publicznych (w lipcu – 2612 osób),
- 2883 osoby odbywały prace społecznie użyteczne (w lipcu – 2896 osób),
- 4919 osób zatrudnionych było w ramach refundacji kosztów wyposażenia i doposażenia stanowiska pracy (w lipcu – 4799 osób);
- nie było osób, które odbywały szkolenia w ramach aktywnego poszukiwania pracy (podobnie jak w lipcu).

W sierpniu 2013 roku w województwie kujawsko-pomorskim 1442 osoby rozpoczęły udział **w działaniach realizowanych w ramach projektów współfinansowanych z EFS** (w lipcu – 1601 osób), w tym 1250 osób – w projektach systemowych realizowanych przez powiatowe urzędy pracy (w lipcu – 1519 osób), a 93 bezrobotnych rozpoczęło uczestnictwo w projektach konkursowych realizowanych przez powiatowe urzędy pracy (w lipcu – 41 osób).

Według stanu w końcu sierpnia 2013 r. w Prioryecie VI PO KL, w ramach projektów oferujących bezpośrednie wsparcie dla osób, realizowane były 64 projekty, w ramach których wsparciem zostaną objęte łącznie 20 093 osoby.

WOLNE MIEJSCA PRACY I MIEJSCA AKTYWIZACJI ZAWODOWEJ

W sierpniu 2013 roku zgłoszono do powiatowych urzędów pracy w województwie kujawsko-pomorskim **5580 wolnych miejsc pracy i miejsc aktywizacji zawodowej** (o 7,0% mniej niż w poprzednim miesiącu, ale o 2,6% więcej niż w sierpniu 2012 r.). Były to:

- **1253 wolne miejsca aktywizacji zawodowej** (w lipcu – 1823 propozycje, w sierpniu 2012 r. – 1649). Wśród nich było 968 propozycji stażu (o 502 mniej niż w poprzednim miesiącu i o 414 mniej niż w sierpniu ub. r.), 285 propozycji odbywania prac społecznie użytecznych (o 68 mniej niż w poprzednim miesiącu, ale o 18 więcej niż w sierpniu 2012 r.); nie było propozycji odbywania przygotowania zawodowego dorosłych (tak samo jak przed miesiącem i przed rokiem);
- **4327 propozycji zatrudnienia lub innej pracy zarobkowej** (705 na zatrudnienie subsydiowane i 3622 na zatrudnienie niesubsydiowane). Liczba propozycji zatrudnienia lub innej pracy zarobkowej wzrosła w odniesieniu do poprzedniego miesiąca o 3,6% (151 miejsc), a w odniesieniu do sierpnia 2012 r. zwiększyła się o 14,1% (536 miejsc). Liczba propozycji na zatrudnienie niesubsydiowane wzrosła w stosunku do poprzedniego miesiąca o 8,4%, a w odniesieniu do sierpnia 2012 r. o 30,7%. Liczba propozycji na zatrudnienie subsydiowane zmniejszyła się o 15,5% w stosunku do poprzedniego miesiąca i o 30,9% w stosunku do sierpnia 2012 r.).

Dla niepełnosprawnych zgłoszono 453 propozycje wolnych miejsc pracy i miejsc aktywizacji zawodowej (w tym 103 na formy subsydiowane), dla osób w okresie do 12 miesięcy od dnia ukończenia nauki – 5 propozycji (w tym 4 na formy subsydiowane).

W końcu miesiąca do dyspozycji bezrobotnych i poszukujących pracy pozostawało 3598 wolnych miejsc pracy i miejsc aktywizacji zawodowej. Na jedną propozycję przypadało 40 bezrobotnych.

Od początku roku powiatowe urzędy pracy w województwie kujawsko-pomorskim pozyskały 45 454 wolne miejsca pracy i miejsca aktywizacji zawodowej (o 20,4% więcej niż w analogicznym okresie roku 2012).

Więcej informacji o sytuacji na rynku pracy w regionie w sierpniu 2013 r. znajduje się w Biuletynie Informacyjnym WUP w Toruniu „Rynek pracy województwa kujawsko-pomorskiego” nr 08/2013 w zakładce <http://wup.torun.pl/urząd/publikacje/>

16 września 2013: Publikacja – Niepełnosprawni bezrobotni i poszukujący pracy niepozostający w zatrudnieniu w województwie kujawsko-pomorskim w I półroczu 2013 roku

W zakładce Publikacje – Publikacje dotyczące rynku pracy zamieszczono opracowanie pt. „Niepełnosprawni bezrobotni i poszukujący pracy niepozostający w zatrudnieniu w województwie kujawsko-pomorskim w I półroczu 2013 roku”.

W zakresie informacji o strukturze i aktywizacji niepełnosprawnych bezrobotnych i poszukujących pracy niepozostających w zatrudnieniu wykorzystano dane ze sprawozdawczości sporządzanej przez powiatowe urzędy pracy w ramach realizacji Rozporządzenia Rady Ministrów w sprawie programu badań statystycznych statystyki publicznej na rok 2013 – „Sprawozdanie MPiPS-07 o osobach niepełnosprawnych bezrobotnych lub poszukujących pracy niepozostających w zatrudnieniu w I półroczu 2013 roku”. Opracowanie zawiera głównie zestawienie danych w ujęciu tabelarycznym.

17 września 2013: Informacja dot. umów zawartych w ramach Poddziałania 6.1.1 PO KL (konkurs nr 10/6.1.1/2012)

Informujemy, że w dniach od 29.08.2013 r. do 09.09.2013 r. Wojewódzki Urząd Pracy w Toruniu zawarł 3 umowy o dofinansowanie projektu wyłonionych do dofinansowania w ramach konkursu nr 10/6.1.1/2012 dla Poddziałania 6.1.1 Wsparcie osób pozostających bez zatrudnienia na regionalnym rynku pracy. Łączna wartość ww. umów wynosi 1 421 665,18 PLN.

Dotychczas w ramach konkursu nr 10/6.1.1/2012 zostały podpisane 23 umowy na łączną wartość 10 694 922,79 PLN. Poziom dofinansowania stanowi 100% wartości projektów, z tego 85% z Europejskiego Funduszu Społecznego i 15% ze środków krajowych.

Lista umów znajduje się na stronie: http://wup.torun.pl/wp-content/uploads/2013/09/POKL_17092013_umowy10.6.1.1.pdf

20 września 2013: Ogólnopolski Tydzień Kariery już wkrótce!

Szanowni Państwo

Zbliża się Ogólnopolski Tydzień Kariery. W dniach 14-18 października 2013 r., we współpracy z naszymi partnerami, przygotowujemy dla Państwa szereg warsztatów i konsultacji indywidualnych. Opis pełnej oferty znajdziecie Państwo na naszej stronie internetowej już wkrótce (Aktualności). Zapraszamy do odwiedzenia naszej strony w przyszłym tygodniu oraz poszukiwania informacji na temat OTK w lokalnych mediach i na stronach naszych partnerów.

Nasi partnerzy:

- UKW Bydgoszcz
- UTP Bydgoszcz
- KPSW Bydgoszcz
- WSG Bydgoszcz
- WSB Wydział Zamiejscowy w Bydgoszczy
- Collegium Medicum w Bydgoszcz, UMK
- Powiatowy Urząd Pracy w Bydgoszczy

23 września 2013: Harmonogramy zajęć na IV kwartał – zapraszamy do CliPKZ w Toruniu

Centrum Informacji i Planowania Kariery Zawodowej w Toruniu, ul. Szpitalna 6 serdecznie zaprasza na zajęcia do swojej siedziby. Zapisy pod nr telefonu: 56 621-01-67, szczegóły na stronie: <http://wup.torun.pl/urząd/centrum-informacji-i-planowania-kariery-zawodowej/harmonogramy/>

25 września 2013: Harmonogram Ogólnopolskiego Tygodnia Kariery 2013 w Bydgoszczy już dostępny

Centrum Informacji i Planowania Kariery Zawodowej w Bydgoszczy zaprasza serdecznie do zapoznania się z planowanymi działaniami, które wspólnie z naszymi partnerami przewidzieliśmy dla Państwa w ramach zbliżającego się Ogólnopolskiego Tygodnia Kariery w dniach 14-18 października 2013 r.

Bliższe szczegóły oraz terminy można znaleźć na stronie: <http://wup.torun.pl/wp-content/uploads/2013/09/harmonogram-OTK-2013-ClIPKZ-Bydgoszcz.pdf>

27 września 2013: IV Toruńskie Dni Kariery

W dniach od 14 do 19 października 2013 r. w ramach Ogólnopolskiego Tygodnia Kariery przy współpracy z Powiatowym Urzędem Pracy dla Miasta Torunia, Powiatowym Urzędem Pracy w Wąbrzeźnie, Wyższą Szkołą Bankową w Toruniu, Centrum Kształcenia Ustawicznego w Toruniu, organizacjami pracodawców oraz szkołami ponadgimnazjalnymi, Wojewódzki Urząd Pracy w Toruniu współuczestniczy w organizacji IV Toruńskich Dni Kariery. Szczegółowy harmonogram naszych propozycji adresowanych do wszystkich zainteresowanych znajdziecie Państwo na stronie: <http://wup.torun.pl/wp-content/uploads/2013/09/Harmonogram-TDK-2013r.pdf>