



**WOJEWÓDZKI URZĄD PRACY
W TORUNIU**

**RYNEK PRACY
WOJEWÓDZTWA
KUJAWSKO-POMORSKIEGO**

Biuletyn Informacyjny nr 01/2014

SPIS TREŚCI:

Sytuacja na rynku pracy województwa kujawsko-pomorskiego w styczniu 2014 roku	str. 1
Bilans bezrobotnych w styczniu w latach 2013 - 2014	str. 7
TABELE:	
1. Struktura bezrobotnych – podstawowe dane	str. 8
2. Wybrane kategorie bezrobotnych – część 1	str. 10
3. Wybrane kategorie bezrobotnych – część 2	str. 12
4. Zgłoszenia zamiaru zwolnień grupowych, zwolnienia monitorowane i bezrobotni zwolnieni z przyczyn dotyczących zakładu pracy	str. 14
5. Bilans bezrobotnych	str. 16
6. Bilans bezrobotnych kobiet	str. 18
7. Wolne miejsca pracy i miejsca aktywizacji zawodowej	str. 20
8. Aktywizacja bezrobotnych ogółem	str. 22
9. Aktywizacja bezrobotnych kobiet	str. 24
10. Aktywizacja bezrobotnych zamieszkałych na wsi	str. 26
11. Aktywizacja bezrobotnych do 25 roku życia	str. 28
12. Aktywizacja bezrobotnych powyżej 50 roku życia	str. 30
13. Aktywizacja długotrwale bezrobotnych	str. 32
14. Uczestnictwo w działaniach realizowanych w ramach projektów współfinansowanych z EFS	str. 34
15. Osoby objęte Indywidualnym Planem Działania	str. 36
16. Bezrobotni niepełnosprawni	str. 38
17. Poszukujący pracy i otrzymujący dodatek aktywizacyjny oraz cudzoziemcy	str. 40
18. Bezrobotni według miast i gmin województwa kujawsko-pomorskiego	str. 42
19. Wybrane instrumenty rynku pracy	str. 46
<i>MPiPS-01 sprawozdanie o rynku pracy za miesiąc styczeń 2014 roku dla województwa kujawsko-pomorskiego</i>	str. 47
Stopa bezrobocia w Polsce i województwie kujawsko-pomorskim w grudniu 2013 r. - mapy	str. 53
Wydarzenia w styczniu 2014 r. (ze strony http://wup.torun.pl/aktualnosci/)	str. 55

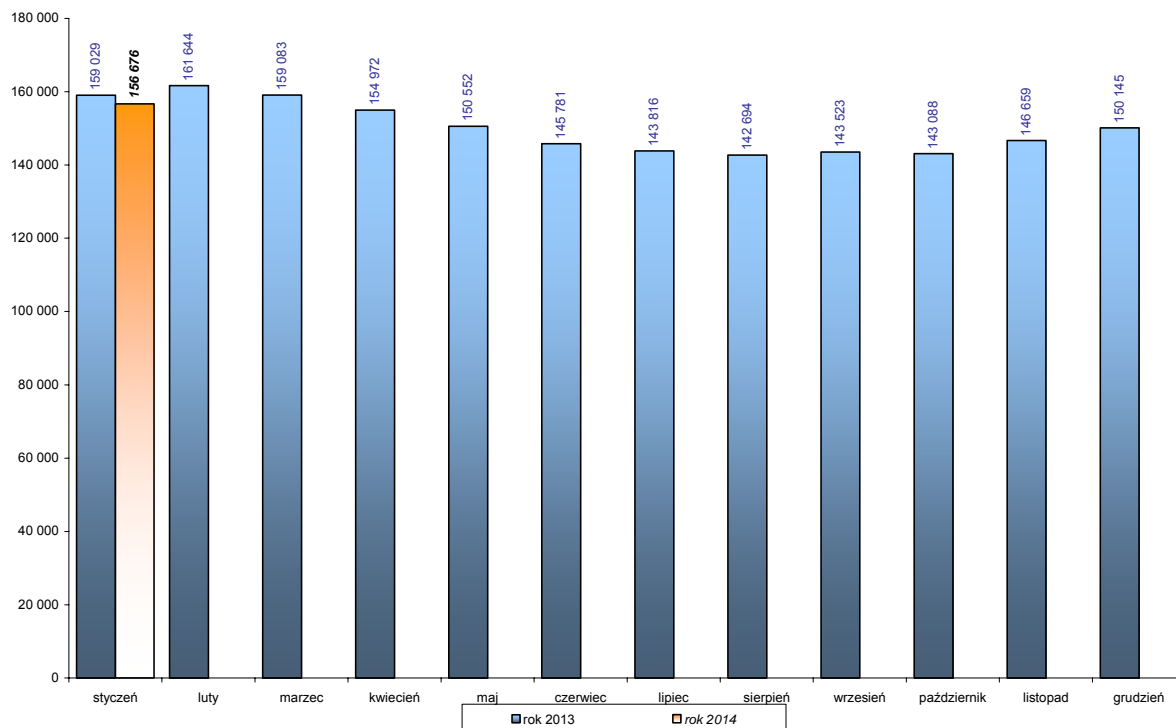
Biuletyn przygotowano w Wojewódzkim Urzędzie Pracy w Toruniu
Wykorzystano dane ze *Sprawozdania MPiPS-01 o rynku pracy* oraz informacje własne
Wszelkie uwagi prosimy kierować pod nr tel.: 56-66-93-950
<http://www.wup.torun.pl> e-mail: analizy@wup.torun.pl

Przy publikowaniu danych prosimy o podanie źródła

SYTUACJA NA RYNKU PRACY WOJEWÓDZTWA KUJAWSKO-POMORSKIEGO W STYCZNIU 2014 ROKU

Według stanu w dniu 31 stycznia 2014 roku w województwie kujawsko-pomorskim zarejestrowanych pozostawało **156 676 bezrobotnych**. Było to o 6531 osób (4,3%) więcej niż w końcu poprzedniego miesiąca, ale o 2353 osoby (1,5%) mniej niż w końcu stycznia 2013 roku.

**BEZROBOTNI W WOJEWÓDZTWIE KUJAWSKO-POMORSKIM W LATACH 2013 - 2014
STAN W KOŃCU MIESIĄCA**



Źródło: opracowanie własne na podstawie MPIPS-01 Sprawozdanie o rynku pracy

Wzrost liczby bezrobotnych, w odniesieniu do poprzedniego miesiąca, wystąpił we wszystkich powiatach (od 2 osób w powiecie radziejowskim do 662 osób w Bydgoszczy).

ZMIANY W POPULACJI BEZROBOTNYCH

Wśród bezrobotnych przeważały **kobiety** (83 326 osób), które stanowiły 53,2% ogółu. Populacja bezrobotnych kobiet wzrosła w ciągu miesiąca o 2324 osoby (2,9%), ale ich udział w liczbie bezrobotnych ogółem zmalał o 0,7 pkt. proc.

Prawo do pobierania zasiłku posiadało w końcu stycznia 2014 roku 24 170 bezrobotnych. W porównaniu z końcem grudnia 2013 r. odnotowano tu wzrost o 988 osób (4,3%). Udział tej grupy w bezrobotnych ogółem wyniósł 15,4% (tak samo jak przed miesiącem). Zasiłek pobierało 12,9% bezrobotnych kobiet i 18,3% bezrobotnych mężczyzn.

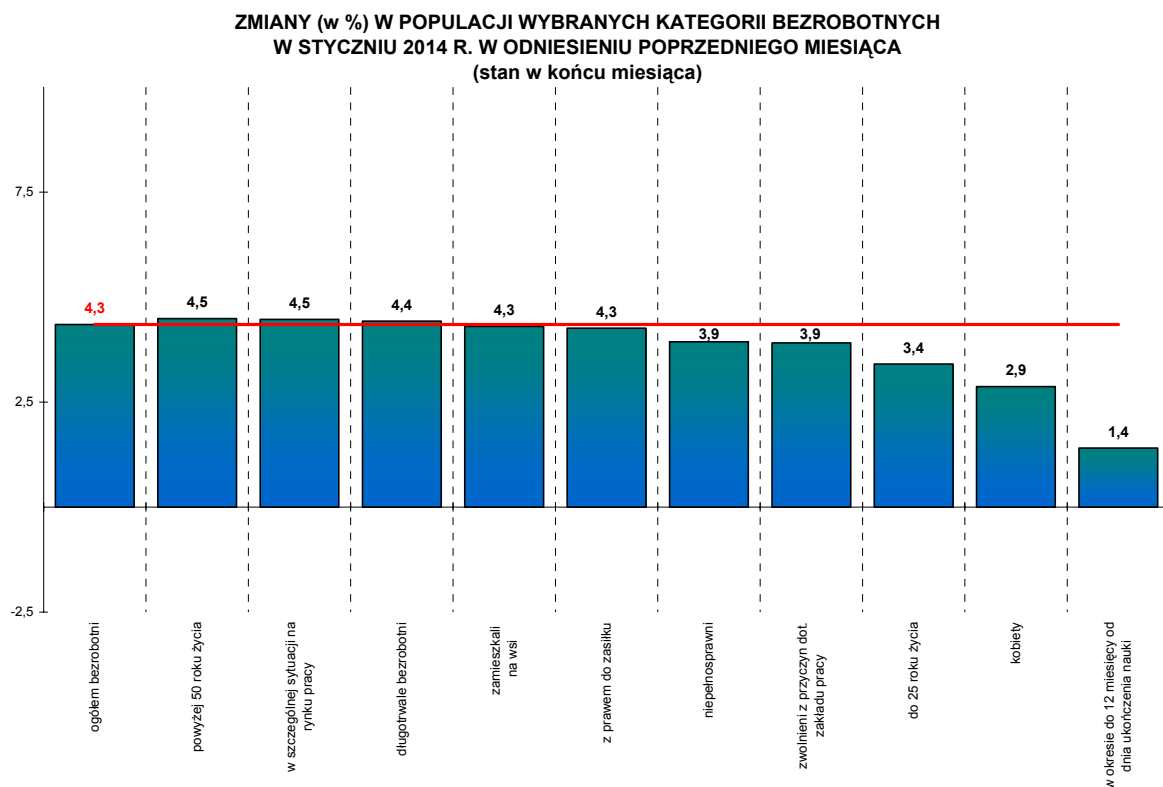
W końcu stycznia w województwie kujawsko-pomorskim zarejestrowanych pozostawało 6835 bezrobotnych **zwolnionych z przyczyn dotyczących zakładu pracy**, którzy stanowili 4,4% ogółu bezrobotnych (tak samo jak przed miesiącem). W porównaniu z końcem poprzedniego miesiąca populacja ta zwiększyła się o 3,9%. W styczniu do powiatowych urzędów pracy wpłynęły 3 zgłoszenia zamiaru zwolnienia pracowników dotyczące łącznie 62 osób (w grudniu 2013 r. było 7 zgłoszeń dotyczących 211 osób).

Liczba bezrobotnych **zamieszkałych na wsi** wzrosła w ciągu miesiąca o 2955 osób (4,3%) i wyniosła w końcu stycznia 71 631 osób. Stanowiło to 45,7% ogółu bezrobotnych (tak samo jak przed miesiącem). W styczniu w powiatowych urzędach pracy zarejestrowały się 7623 osoby zamieszkałe

na wsi (o 0,9% więcej niż w grudniu), a pracę podjęło 2421 osób (o 26,6% mniej). Zatrudnienie subsydiowane stanowiło 4,6% podjęć pracy w tej grupie (w grudniu – 22,5%).

Według stanu w końcu stycznia w województwie kujawsko-pomorskim zarejestrowanych pozostawało 8221 **bezrobotnych będących w okresie do 12 miesięcy od dnia ukończenia nauki** (o 1,4% więcej niż w końcu poprzedniego miesiąca). W liczbie tej było 1549 osób, które ukończyły szkoły wyższe do 27 roku życia (o 11,3% więcej niż przed miesiącem). Osoby będące w okresie do 12 miesięcy od dnia ukończenia nauki stanowiły 5,2% ogółu bezrobotnych zarejestrowanych w PUP (przed miesiącem – 5,4%). W styczniu zarejestrowało się 1685 takich osób (o 6,1% więcej niż w grudniu), w tym 487 osób, które ukończyły szkołę wyższą do 27 roku życia – o 36,8% więcej, natomiast pracę podjęło 586 bezrobotnych z tej grupy (o 44,9% mniej), w tym 176 osób, które ukończyły szkołę wyższą do 27 roku życia (o 25,4% mniej).

Według stanu w dniu 31 stycznia 2014 roku w powiatowych urzędach pracy zarejestrowanych pozostawało **125 bezrobotnych cudzoziemców** (o 4 osoby więcej niż przed miesiącem).



Źródło: opracowanie własne na podstawie MPiPS-01 Sprawozdanie o rynku pracy

Według stanu w dniu 31 stycznia 2014 r. w województwie kujawsko-pomorskim zarejestrowanych było **146 725 bezrobotnych będących w szczególnej sytuacji na rynku pracy** (o 4,5% więcej niż przed miesiącem). Stanowili oni 93,6% wszystkich bezrobotnych w województwie (o 0,1 punktu procentowego więcej niż przed miesiącem). W styczniu odnotowano następujące zmiany wśród tych kategorii bezrobotnych:

- **bezrobotni do 25 roku życia:** w styczniu zarejestrowano 4807 takich osób (o 5,0% więcej niż w grudniu), natomiast pracę podjęło 1499 osób (o 42,9% mniej). Zatrudnienie subsydiowane stanowiło 3,9% podjęć pracy w tej grupie (w grudniu – 14,4%). W końcu stycznia w rejestrach PUP pozostawało 30 132 bezrobotnych do 25 roku życia (o 3,4% więcej niż w grudniu), którzy stanowili 19,2% ogółu bezrobotnych (przed miesiącem – 19,4%);
- **długotrwale bezrobotni:** w styczniu status długotrwale bezrobotnych nabyły 8024 osoby (o 7,7% więcej niż w miesiącu poprzednim), natomiast pracę podjęło 1947 osób z tej kategorii (o 29,3% mniej). Zatrudnienie subsydiowane stanowiło 4,8% podjęć pracy w tej grupie (w grudniu – 26,7%). W końcu stycznia w rejestrach PUP pozostawało 89 740 długotrwale bezrobotnych (o 4,4% więcej niż przed miesiącem), którzy stanowili 57,3% ogółu bezrobotnych (przed miesiącem – 57,2%);

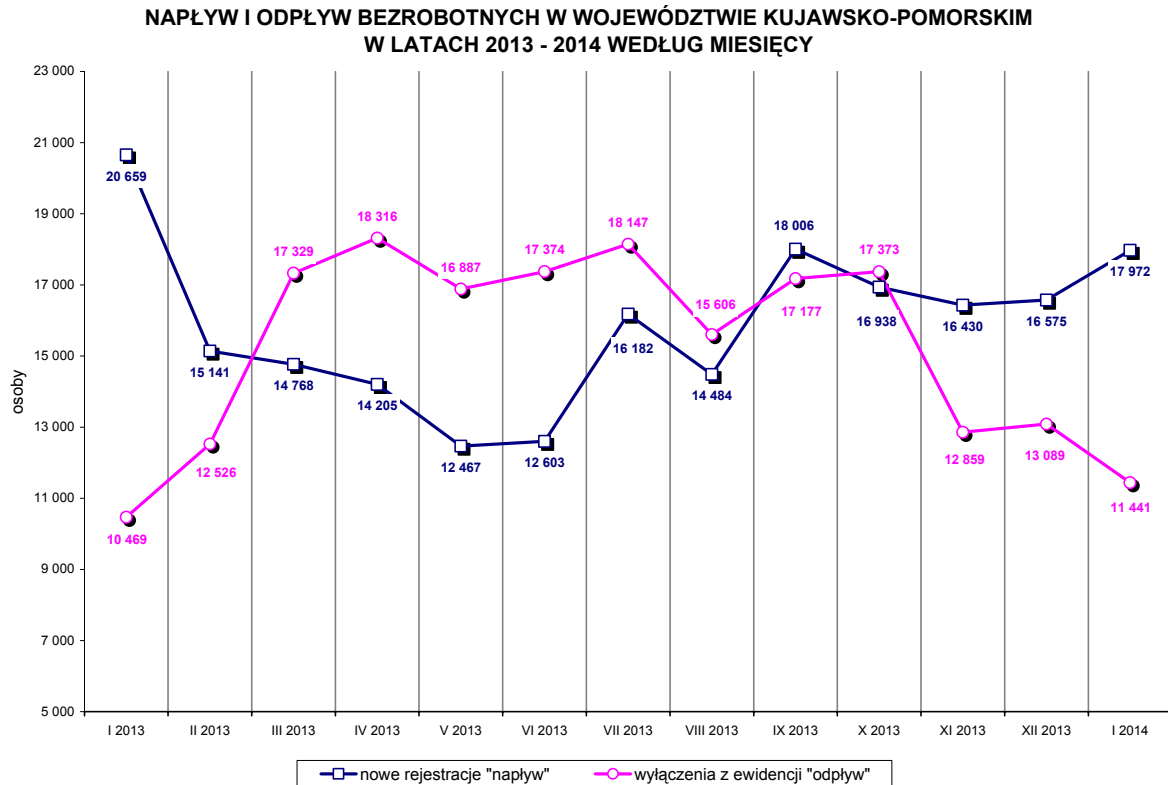
- **kobiety, które nie podjęły zatrudnienia po urodzeniu dziecka:** w styczniu zarejestrowało się 958 takich osób (o 8,0% mniej niż w grudniu), natomiast pracę podjęło 267 osób (o 36,6% mniej). W końcu stycznia w rejestrach PUP pozostawało 20 181 bezrobotnych kobiet, które nie podjęły zatrudnienia po urodzeniu dziecka (o 2,0% więcej niż przed miesiącem); stanowiło to 12,9% ogółu bezrobotnych (przed miesiącem – 13,2%);
- **bezrobotni powyżej 50 roku życia:** w styczniu status bezrobotnych powyżej 50 roku życia nabyły 3244 osoby (o 2,5% więcej niż w grudniu), natomiast pracę podjęło 762 bezrobotnych z tej kategorii (o 18,7% mniej). Zatrudnienie subsydiowane stanowiło 6,8% podjęć pracy w tej grupie (w grudniu – 29,9%). W końcu stycznia w rejestrach PUP pozostawało 35 379 bezrobotnych powyżej 50 roku życia (o 4,5% więcej niż przed miesiącem), którzy stanowili 22,6% ogółu bezrobotnych (tak samo jak przed miesiącem);
- **bezrobotni bez kwalifikacji zawodowych:** w styczniu zarejestrowano 5557 takich osób (o 1,1% więcej niż w grudniu), natomiast pracę podjęło 1315 osób (o 35,6% mniej). W końcu stycznia w rejestrach PUP pozostawało 53 150 bezrobotnych bez kwalifikacji zawodowych (o 4,0% więcej niż przed miesiącem), którzy stanowili 33,9% ogółu bezrobotnych w województwie (przed miesiącem – 34,0%);
- **bezrobotni bez doświadczenia zawodowego:** w styczniu zarejestrowały się 3794 takie osoby (o 0,1% mniej niż w grudniu), natomiast pracę podjęły 1083 osoby (o 48,1% mniej). W końcu stycznia w rejestrach PUP pozostawało 34 129 bezrobotnych bez doświadczenia zawodowego (o 2,5% więcej niż przed miesiącem), którzy stanowili 21,8% ogółu bezrobotnych (przed miesiącem – 22,2%);
- **bezrobotni bez wykształcenia średniego:** w styczniu zarejestrowano 10 306 takich osób (o 7,0% więcej niż w grudniu), natomiast pracę podjęło 2611 osób (o 15,1% mniej). W końcu stycznia w rejestrach PUP pozostawało 99 026 bezrobotnych bez wykształcenia średniego (o 4,7% więcej niż w końcu grudnia), którzy stanowili 63,2% ogółu bezrobotnych w województwie (przed miesiącem – 63,0%);
- **bezrobotni samotnie wychowujący co najmniej jedno dziecko do 18 roku życia:** w styczniu status bezrobotnych samotnie wychowujących co najmniej jedno dziecko do 18 roku życia nabyło 1509 osób (o 11,4% więcej niż w grudniu), natomiast pracę podjęło 458 bezrobotnych z tej kategorii (o 17,8% mniej). W końcu miesiąca w rejestrach PUP pozostawało 17 300 bezrobotnych samotnie wychowujących co najmniej jedno dziecko do 18 roku życia (o 4,2% więcej niż w grudniu), którzy stanowili 11,0% ogółu bezrobotnych (przed miesiącem – 11,1%);
- **bezrobotni, którzy po odbyciu kary pozbawienia wolności nie podjęli zatrudnienia:** w styczniu zarejestrowały się 403 takie osoby (o 6,3% więcej niż w grudniu), natomiast pracę podjęły 32 osoby (o 9 osób mniej). W końcu stycznia w rejestrach PUP pozostawało 3429 bezrobotnych, którzy po odbyciu kary pozbawienia wolności nie podjęli zatrudnienia (o 5,5% więcej niż przed miesiącem), co stanowiło 2,2% ogółu bezrobotnych (tak samo jak przed miesiącem);
- **bezrobotni niepełnosprawni:** w styczniu status bezrobotnych niepełnosprawnych nabyło 770 osób (o 7 osób mniej niż w grudniu), natomiast pracę podjęło 237 osób z tej kategorii bezrobotnych (o 11,2% mniej). W końcu miesiąca w rejestrach PUP pozostawało 6760 bezrobotnych niepełnosprawnych (o 3,9% więcej niż przed miesiącem), którzy stanowili 4,3% ogółu bezrobotnych w województwie (tak samo jak przed miesiącem);
- **bezrobotni po zakończeniu realizacji kontraktu socjalnego:** w styczniu zarejestrowano 8 takich osób (w grudniu – 11 osób), 2 osoby podjęły pracę (w grudniu – 5 osób); w końcu miesiąca w rejestrach PUP pozostawało 116 takich osób (przed miesiącem – 113 osób).

W styczniu 2014 roku w powiatowych urzędach pracy **zarejestrowało się 17 972 nowych bezrobotnych** (o 8,4% więcej niż w miesiącu poprzednim, ale o 13,0% mniej niż w styczniu 2013 r.). Osoby zgłaszające się do rejestracji po raz pierwszy stanowiły 13,6% tej populacji (w miesiącu poprzednim – 9,6%).

Wśród ogółu rejestrujących się w styczniu było m. in.: 46 osób powracających po pracach interwencyjnych (w grudniu – 83 osoby), 337 osób po robotach publicznych (w grudniu – 408 osób), 730 osób po zakończeniu stażu (w grudniu – 2878 osób), 32 osoby po szkoleniu (w grudniu – 387 osób), 26 osób po pracach społecznie użytecznych (w grudniu – 726 osób), nikt nie powrócił po odbyciu przygotowania zawodowego dorosłych (tak samo jak w grudniu).

AKTYWIZACJA BEZROBOTNYCH W STYCZNIU 2014 R.

W styczniu 2014 roku z rejestrów PUP w województwie kujawsko-pomorskim **wyłączono 11 441 bezrobotnych** (o 12,6% mniej niż w poprzednim miesiącu, ale o 9,3% więcej niż w styczniu 2013 r.).



Źródło: opracowanie własne na podstawie MPIPS-01 Sprawozdanie o rynku pracy

Podjęcia pracy – 5851 osób – stanowiły 51,1% ogółu wyłączeń (w grudniu było to odpowiednio: 7666 osób i 58,6%). Zatrudnienie niesubsydiowane podjęło 5588 bezrobotnych (o 6,2% mniej niż w grudniu), natomiast zatrudnienie subsydiowane – 263 osoby (o 84,6% mniej). Prace interwencyjne rozpoczęło 86 osób (o 40 osób mniej niż w grudniu), natomiast roboty publiczne – 66 osób (o 297 osób mniej). W styczniu 6 bezrobotnych zostało wyłączonych z ewidencji z powodu podjęcia działalności gospodarczej (w grudniu – 375 osób), a 98 osób podjęło pracę dzięki refundacji pracodawcom kosztów zatrudnienia bezrobotnego (wobec 554 osób w grudniu). Inne formy zatrudnienia subsydiowanego podjęło 7 bezrobotnych (w grudniu – 291 osób*).

Z powodu **rozpoczęcia szkolenia** z ewidencji wyłączono 35 bezrobotnych (o 150 osób mniej niż w grudniu), **staże** rozpoczęło 532 bezrobotnych (o 247 osób więcej), **prace społecznie użyteczne** podjęło 26 bezrobotnych (o 4 osoby mniej), nikt nie rozpoczął **przygotowania zawodowego dorosłych** (tak samo jak w grudniu).

Według stanu w dniu 31 stycznia 2014 roku w województwie kujawsko-pomorskim **w podstawowych formach aktywizacji uczestniczyło łącznie 9580 bezrobotnych** (wobec 10 618 osób w końcu grudnia 2013 r.), w tym:

- 64 bezrobotnych odbywało szkolenia (w grudniu – 62 osoby),
- 2572 bezrobotnych odbywało staże (w grudniu – 2806 osób),
- 10 bezrobotnych odbywało przygotowanie zawodowe dorosłych (w grudniu – także 10 osób),
- 1269 osób pracowało w ramach prac interwencyjnych (w grudniu – 1406 osób),
- 378 osób pracowało w ramach robót publicznych (w grudniu – 859 osób),

* w 2013 roku w pozycji „inne zatrudnienie subsydiowane” wykazywano osoby, które rozpoczęły działalność gospodarczą dzięki dotacjom z działania 6.2. PO KL w ramach projektu systemowego „Przedsiębiorczość szansą na rozwój regionu kujawsko-pomorskiego”

- 165 osób odbywało prace społecznie użyteczne (w grudniu – 273 osoby),
- 5095 osób zatrudnionych były w ramach refundacji kosztów wyposażenia i doposażenia stanowiska pracy (w grudniu – 5202 osób);
- nie było osób, które odbywały szkolenia w ramach aktywnego poszukiwania pracy (podobnie jak w grudniu).

W styczniu 2014 roku w województwie kujawsko-pomorskim 941 bezrobotnych rozpoczęło udział w **działaniach realizowanych w ramach projektów współfinansowanych z EFS** (w grudniu – 365 osób), w tym 815 osób – w projektach systemowych realizowanych przez powiatowe urzędy pracy (w grudniu – 251 osób), a 126 osób rozpoczęło uczestnictwo w projektach konkursowych realizowanych przez powiatowe urzędy pracy (w grudniu – 114 osób).

Według stanu w końcu stycznia 2014 r. w Priorycie VI PO KL, w ramach projektów oferujących bezpośrednie wsparcie dla osób, realizowanych było 69 projektów, w ramach których wsparciem zostaną objęte łącznie 26 504 osoby.

W styczniu 2014 r. nie było wyłączeń z ewidencji bezrobotnych z powodu **rozpoczęcia realizacji indywidualnego programu zatrudnienia socjalnego lub podpisania kontraktu socjalnego** (w grudniu – 1 osoba).

W styczniu 2014 roku dla 3472 bezrobotnych oraz 27 poszukujących pracy przygotowano **Indywidualne Plany Działania** – IPD (w grudniu było to odpowiednio: 2298 bezrobotnych i 25 poszukujących pracy). W końcu miesiąca IPD realizowało 77 226 bezrobotnych oraz 905 poszukujących pracy (w końcu grudnia: 77 145 bezrobotnych i 886 poszukujących pracy).

Z powodu **odmowy bez uzasadnionej przyczyny przyjęcia propozycji odpowiedniej pracy lub innej formy pomocy** wyłączono z ewidencji 177 bezrobotnych (w grudniu – 280 osób), natomiast 27,1% wyłączeń (3101 osób) spowodowane zostało **niepotwierdzeniem gotowości do podjęcia pracy** (w grudniu było to odpowiednio: 26,1% i 3422 osoby).

W styczniu 2014 roku 752 bezrobotnych (o 23,3% więcej niż w grudniu) nabyło uprawnienia do **dotatku aktywizacyjnego** (wszystkie podjęły pracę z własnej inicjatywy). W końcu miesiąca do otrzymywania dodatku aktywizacyjnego uprawnionych pozostawały 1782 osoby, w tym 814 kobiet (w końcu grudnia było to odpowiednio: 1848 osób, w tym 863 kobiety).

W końcu stycznia 2014 roku w rejestrach PUP w województwie kujawsko-pomorskim, obok bezrobotnych, odnotowano również 2333 osoby **poszukujące pracy** – o 0,4% więcej niż przed miesiącem (w tym 1177 niepełnosprawnych niepozostających w zatrudnieniu, o 0,9% więcej). W ciągu miesiąca zarejestrowały się 304 osoby poszukujące pracy (o 42,1% więcej niż w grudniu), a z rejestrów wyłączono 294 takie osoby (o 10,1% więcej).

WOLNE MIEJSCA PRACY I MIEJSCA AKTYWIZACJI ZAWODOWEJ

W styczniu 2014 roku zgłoszono do powiatowych urzędów pracy w województwie kujawsko-pomorskim **5948 wolnych miejsc pracy i miejsc aktywizacji zawodowej** (o 86,7% więcej niż w poprzednim miesiącu i o 29,2% więcej niż w styczniu 2013 r.). Było to:

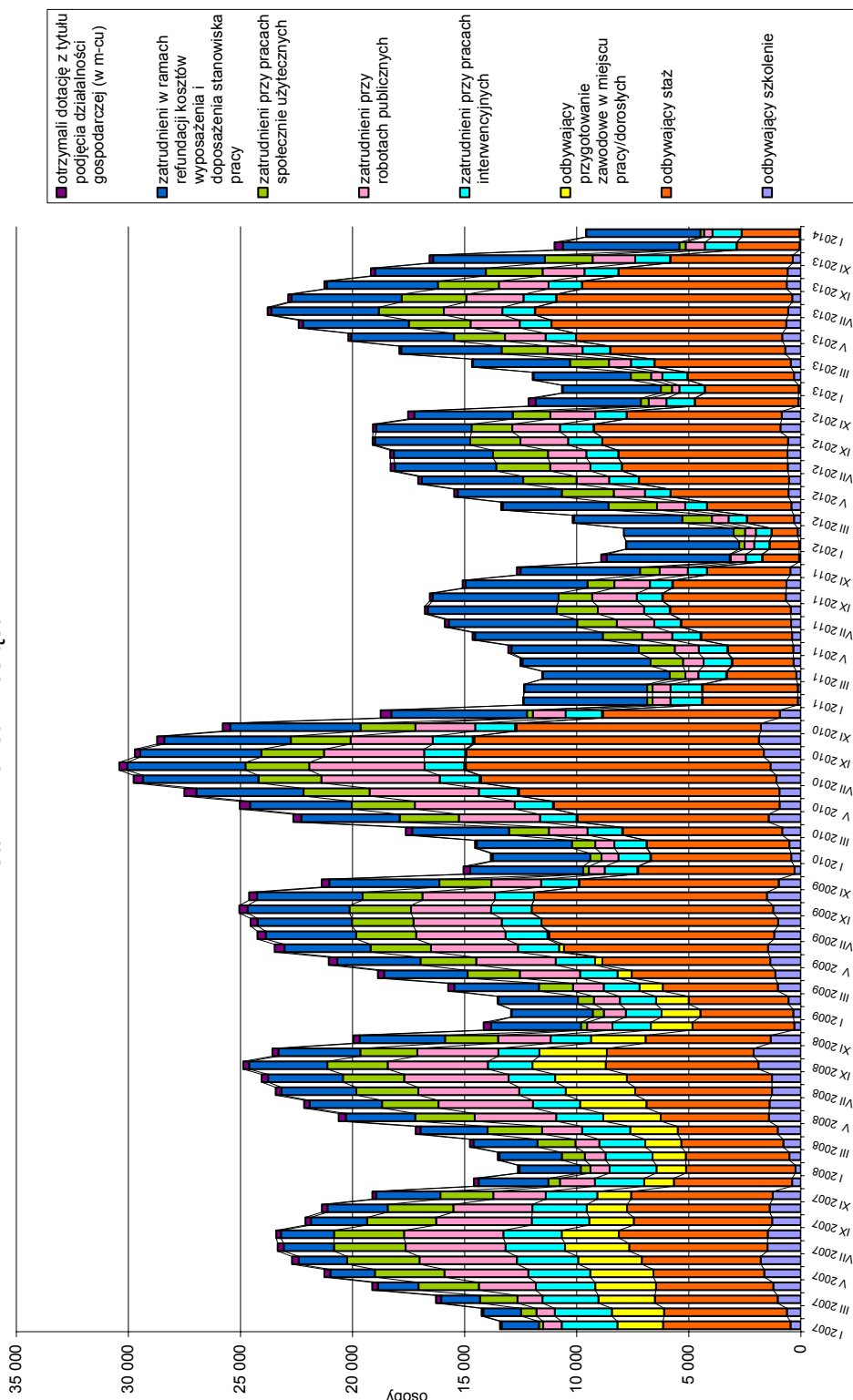
- **2509 wolnych miejsc aktywizacji zawodowej** (w grudniu – 261 propozycji, w styczniu 2013 r. – 2242). Wśród nich było 2108 propozycji stażu (o 1929 więcej niż w poprzednim miesiącu i o 707 więcej niż w styczniu 2013 r.), 329 propozycji odbywania prac społecznie użytecznych (o 319 więcej niż w poprzednim miesiącu, ale o 440 mniej niż w styczniu 2013 r.), nie było propozycji odbywania przygotowania zawodowego dorosłych (tak samo jak przed miesiącem i przed rokiem);
- **3439 propozycji zatrudnienia lub innej pracy zarobkowej** (432 na zatrudnienie subsydiowane i 3007 na zatrudnienie niesubsydiowane). Liczba propozycji zatrudnienia lub innej pracy zarobkowej wzrosła w odniesieniu do poprzedniego miesiąca o 17,6% (514 miejsc), a w odniesieniu do stycznia 2013 r. zwiększyła się o 45,5% (1076 miejsc). Liczba propozycji na zatrudnienie niesubsydiowane zwiększyła się o 33,5% w stosunku do poprzedniego miesiąca i o 51,2% w odniesieniu do stycznia 2013 r. Liczba propozycji na zatrudnienie subsydiowane zmniejszyła się o 35,7% w stosunku do poprzedniego miesiąca, ale wzrosła o 15,5% w stosunku do stycznia 2013 r.).

Dla niepełnosprawnych zgłoszono 560 propozycji wolnych miejsc pracy i miejsc aktywizacji zawodowej (w tym 197 na formy subsydiowane), dla osób w okresie do 12 miesięcy od dnia ukończenia nauki – 10 propozycji (wszystkie na zatrudnienie niesubsydiowane).

W końcu miesiąca do dyspozycji bezrobotnych i poszukujących pracy pozostawały 4093 wolne miejsca pracy i miejsca aktywizacji zawodowej. Na jedną propozycję przypadało 38 bezrobotnych.

BEZROBOTNI OBJĘCI AKTYWNYMI PROGRAMAMI RYNKU PRACY W LATACH 2007 - 2014

- stan w końcu miesiąca



Źródło: opracowanie własne na podstawie danych z Powiatowych Urzędów Pracy i Sprawozdania MPIPS-01 o rynku pracy

BILANS BEZROBOTNYCH W STYCZNIU W LATACH 2013 - 2014

L.p.	WYSZCZEGÓLNIENIE	STYCZEŃ 2013 rok	STYCZEŃ 2014 rok		
		osoby	zmiana	w %	
1.	Bezrobotni według stanu w końcu miesiąca poprzedniego	148 839	150 145	1 306	0,9
2.	Bezrobotni zarejestrowani w okresie	20 659	17 972	-2 687	-13,0
	po raz pierwszy	3 162	2 449	-713	-22,5
	po raz kolejny (od 1990 r.)	17 497	15 523	-1 974	-11,3
	po pracach interwencyjnych	48	46	-2	-4,2
	po robotach publicznych	511	337	-174	-34,1
	po stażu	752	730	-22	-2,9
	po odbyciu przygotowania zawodowego dorosłych	1	0	-1	-100,0
	po szkoleniu	41	32	-9	-22,0
	po pracach społecznie użytecznych	86	119	33	38,4
	po zakończeniu indywidualnego programu zatrudnienia socjalnego lub kontraktu socjalnego	12	8	-4	-33,3
3.	Osoby wyłączone z ewidencji bezrobotnych w miesiącu	10 469	11 441	972	9,3
3a.	podjęcia pracy	5 213	5 851	638	12,2
	1) niesubsydiowanej	4 860	5 588	728	15,0
	w tym pracy sezonowej	191	245	54	28,3
	2) subsydiowanej	353	263	-90	-25,5
	- prac interwencyjnych	56	86	30	53,6
	- robót publicznych	116	66	-50	-43,1
	- podjęcia działalności gospodarczej	29	6	-23	-79,3
	- podjęcia pracy w ramach refundacji kosztów zatrudnienia bezrobotnego	145	98	-47	-32,4
	- inne	7	7	0	0,0
3b.	rozpoczęcia szkolenia	25	35	10	40,0
3c.	rozpoczęcia stażu	432	532	100	23,1
3d.	rozpoczęcia przygotowania zawodowego dorosłych	0	0	0	x
3e.	rozpoczęcie pracy społecznie użytecznej	297	26	-271	-91,2
3f.	rozpoczęcia realizacji indywidualnego programu zatrudnienia socjalnego lub podpisania kontraktu socjalnego	23	0	-23	-100,0
3g.	odmowy bez uzasadnionej przyczyny przyjęcia propozycji odpowiedniej pracy lub innej formy pomocy	168	177	9	5,4
3h.	niepotwierdzenia gotowości do pracy	2 942	3 101	159	5,4
3i.	dobrowolnej rezygnacji ze statusu bezrobotnego	523	682	159	30,4
3j.	podjęcia nauki	7	7	0	0,0
3k.	ukończenia 60/65 lat	20	8	-12	-60,0
3l.	nabycia praw emerytalnych lub rentowych	117	161	44	37,6
3m.	nabycia praw do świadczenia przedemerytalnego	188	236	48	25,5
3n.	innych	514	625	111	21,6
4.	Bezrobotni według stanu w końcu miesiąca	159 029	156 676	-2 353	-1,5
	- w tym zarejestrowani po raz pierwszy	25 193	23 532	-1 661	-6,6

Źródło: MPIPS-01 Sprawozdanie o rynku pracy

TABELA 1. STRUKTURA BEZROBOTNYCH - podstawowe dane
31.01.2014

L.p.	WYSZCZEGÓLNIENIE	WOJEWÓDZTWO RAZEM			POWIATOWE URZĘDY PRACY												WŁOCŁAWEK		
		I'2014	XII'2013	Wzrost/ spadek	BYDGOSZCZ			GRUDZIĄDZ			DLA MIASTA TORUŃA			DLA POWIATU TORUNSKIEGO			GRODZKI	ZIEMSKI	RAZEM
					GRODZKI	ZIEMSKI	RAZEM	GRODZKI	ZIEMSKI	RAZEM	GRODZKI	ZIEMSKI	RAZEM	GRODZKI	ZIEMSKI	RAZEM			
1.	Liczba bezrobotnych - stan w końcu miesiąca	156 676	150 145	6 531	14 895	5 716	20 611	7 920	4 099	12 019	10 035	7 725	10 555	7 725	10 555	20 004			
	Liczba bezrobotnych - stan w końcu miesiąca poprzedniego	150 145	146 659	3 486	14 233	5 460	19 693	7 523	3 872	11 395	9 433	7 345	10 143	7 345	9 190	19 333			
	wzrost/spadek (w liczbach)	6 531	3 486	x	662	256	918	397	227	624	602	380	412	380	259	671			
	wzrost/spadek (w %)	4,3	2,4	x	4,7	4,7	4,7	5,3	5,9	5,5	6,4	5,2	4,1	5,2	2,8	3,5			
	stopa bezrobocia (w %) grudzień 2013 r.	x	18,1	x	8,8	13,9	x	20,7	27,1	x	10,2	21,2	20,0	21,2	28,0	x			
2.	Bezrobotne kobiety	83 326	81 002	2 324	7 527	3 004	10 531	4 089	2 270	6 359	5 171	4 298	5 546	4 298	5 546	10 454			
3.	Bezrobotni z prawem do zasiłku	24 170	23 182	988	2 352	812	3 164	1 478	667	2 145	1 425	896	1 379	896	1 161	2 540			
	- w tym kobiety	10 761	10 554	207	1 165	397	1 562	599	260	859	727	420	646	420	453	1 099			
4.	Bezrobotni zamieszkalni na wsi	71 631	68 676	2 955	0	4 175	4 175	0	3 471	3 471	0	5 994	0	5 994	0	7 457			
	- w tym kobiety	38 611	37 608	1 003	0	2 218	2 218	0	1 917	1 917	0	3 352	0	3 352	0	3 856			
5.	Osoby będące w szczególnej sytuacji na rynku pracy	146 725	140 448	6 277	13 424	5 277	18 701	7 439	3 902	11 341	9 033	7 265	9 850	7 265	9 065	18 915			
	- w tym kobiety	77 708	75 487	2 221	6 692	2 732	9 424	3 847	2 165	6 012	4 617	3 962	5 192	3 962	4 693	9 885			
6.	Bezrobotni do 25 roku życia	30 132	29 139	993	1 886	1 147	3 033	1 159	934	2 093	1 547	1 704	1 330	1 704	1 698	3 028			
	- w tym kobiety	16 210	15 927	283	1 006	578	1 584	637	549	1 186	747	864	687	864	870	1 557			
7.	Długotwale bezrobotni	89 740	85 935	3 805	7 019	2 830	9 849	4 692	2 473	7 165	4 874	4 105	7 197	4 105	6 473	13 670			
	- w tym kobiety	52 428	50 724	1 704	3 736	1 623	5 359	2 765	1 550	4 315	2 607	2 500	4 041	2 500	3 665	7 706			
8.	Bezrobotni powyżej 50 roku życia	35 379	33 859	1 520	4 493	1 302	5 795	2 208	790	2 998	3 010	1 446	2 814	1 446	1 948	4 762			
	- w tym kobiety	15 088	14 646	442	1 829	513	2 342	976	327	1 303	1 352	609	1 333	609	776	2 109			
9.	Bezrobotni niepełnosprawni	6 760	6 504	256	1 338	292	1 630	274	79	353	686	211	430	211	154	584			
	- w tym kobiety	3 334	3 206	128	607	135	742	137	43	180	323	109	220	109	69	289			

TABELA 1. STRUKTURA BEZROBOTNYCH - podstawowe dane; CIĄG DALSZY
31.01.2014

L.p.	WYSZCZEGÓLNIENIE	POWIATOWE URZĘDY PRACY															ZNIN
		ALEKSANDRÓW KUJAWSKI	BRODNICA	CHELMNO	GOLUB- DOBRYŃ	INOWROCŁAW	LIPNO	MOGIŁNO	NAKŁO NAD NOTECIĄ	RADZIEJÓW	RYPIN	SĘPOLNO KRAJEŃSKIE	ŚWIECIE	TUCHOLA	WĄBRZEŻNO		
1.	Liczba bezrobotnych - stan w końcu miesiąca	5 245	5 161	4 741	4 389	15 695	7 392	4 131	7 139	4 311	3 848	3 725	6 679	4 234	3 314	6 278	
	Liczba bezrobotnych - stan w końcu miesiąca poprzedniego	5 049	4 822	4 595	4 274	15 198	7 315	4 028	6 703	4 309	3 645	3 597	6 350	3 988	3 166	5 907	
	wzrost/spadek (w liczbach)	196	339	146	115	497	77	103	436	2	203	128	329	246	148	371	
	wzrost/spadek (w %)	3,9	7,0	3,2	2,7	3,3	1,1	2,6	6,5	0,0	5,6	3,6	5,2	6,2	4,7	6,3	
	stopa bezrobocia (w %) grudzień 2013 r.	24,1	15,8	25,2	24,3	23,5	29,1	22,6	23,6	26,3	21,1	25,1	18,1	21,8	22,8	22,9	
2.	Bezrobotne kobiety	2 547	3 010	2 530	2 454	8 505	3 755	2 375	3 648	2 205	2 255	2 031	3 692	2 268	1 839	3 399	
3.	Bezrobotni z prawem do zasiłku	828	733	878	642	2 802	965	791	1 299	524	399	720	807	752	608	1 252	
	- w tym kobiety	327	288	411	317	1 317	397	388	541	176	157	331	331	323	275	515	
4.	Bezrobotni zamieszkali na wsi	2 982	3 092	3 007	2 596	5 661	5 255	2 556	4 089	3 218	2 388	2 213	4 713	3 058	1 962	3 744	
	- w tym kobiety	1 448	1 788	1 606	1 419	3 101	2 692	1 467	2 095	1 654	1 401	1 189	2 633	1 640	1 066	2 069	
5.	Osoby będące w szczególnej sytuacji na rynku pracy	4 937	4 844	4 514	4 151	14 609	7 078	3 895	6 772	4 079	3 654	3 502	6 350	4 013	3 183	5 889	
	- w tym kobiety	2 386	2 829	2 401	2 317	7 870	3 599	2 235	3 425	2 105	2 146	1 903	3 492	2 139	1 762	3 199	
6.	Bezrobotni do 25 roku życia	996	1 225	1 014	1 082	2 974	1 549	960	1 549	984	931	838	1 578	1 082	691	1 274	
	- w tym kobiety	482	797	553	630	1 553	822	533	807	492	546	448	886	599	400	724	
7.	Długotrwale bezrobotni	3 157	2 478	2 835	2 640	9 319	4 853	2 336	3 804	2 695	2 304	1 966	3 736	2 402	2 032	3 520	
	- w tym kobiety	1 665	1 700	1 646	1 610	5 479	2 676	1 458	2 202	1 516	1 563	1 247	2 319	1 443	1 227	2 190	
8.	Bezrobotni powyżej 50 roku życia	1 153	1 039	1 002	742	3 469	1 195	753	1 531	777	771	806	1 336	785	664	1 345	
	- w tym kobiety	467	434	436	307	1 607	474	350	577	342	334	323	570	292	290	570	
9.	Bezrobotni niepełnosprawni	170	196	151	170	560	78	116	362	122	129	163	398	285	234	162	
	- w tym kobiety	80	102	80	101	291	43	60	165	71	70	87	207	130	116	88	

TABELA 2. WYBRANE KATEGORIE BEZROBOTNYCH CZĘŚĆ 1

31.01.2014

L.p.	WYSZCZEGÓLNIENIE	WOJEWÓDZTWO RAZEM			POWIATOWE URZĘDY PRACY										WŁOCŁAWEK		
		I/2014	XII/2013	Wzrost/ spadek	BYDGOSZCZ			DLA MIASTA TORUNIA			DLA POWIATU TORUNSKIEGO			GRODZKI	ZIEMSKI	RAZEM	
					GRODZKI	ZIEMSKI	RAZEM	GRODZKI	ZIEMSKI	RAZEM	GRODZKI	ZIEMSKI	RAZEM				
1.	Osoby będące w szczególnej sytuacji na rynku pracy																
	- nowe rejestracje w miesiącu	19 979	17 849	2 130	2 020	767	2 787	1 173	550	1 723	1 402	1 114	1 301	1 071	2 372		
	od 1.01.	19 979	207 155	x	2 020	767	2 787	1 173	550	1 723	1 402	1 114	1 301	1 071	2 372		
	- podjęcia pracy w miesiącu	4 852	6 644	-1 792	513	188	701	236	118	354	322	227	358	317	675		
2.	od 1.01.	4 852	74 567	x	513	188	701	236	118	354	322	227	358	317	675		
	-liczba bezrobotnych w końcu okresu	146 725	140 448	6 277	13 424	5 277	18 701	7 439	3 902	11 341	9 033	7 265	9 850	9 065	18 915		
	Osoby w okresie do 12 miesięcy od dnia ukończenia nauki																
	- nowe rejestracje w miesiącu	1 685	1 588	97	177	72	249	95	53	148	131	86	133	126	259		
3.	od 1.01.	1 685	22 732	x	177	72	249	95	53	148	131	86	133	126	259		
	- podjęcia pracy w miesiącu	586	1 063	-477	54	24	78	20	11	31	30	17	65	69	134		
	od 1.01.	586	7 099	x	54	24	78	20	11	31	30	17	65	69	134		
	-liczba bezrobotnych w końcu okresu	8 221	8 107	114	715	323	1 038	267	227	494	482	464	390	438	828		
4.	Bezrobotni, którzy ukończyli szkołę wyższą, do 27 roku życia																
	- nowe rejestracje w miesiącu	487	356	131	73	25	98	14	7	21	58	19	44	33	77		
	od 1.01.	487	5 397	x	73	25	98	14	7	21	58	19	44	33	77		
	- podjęcia pracy w miesiącu	176	236	-60	25	9	34	3	1	4	13	8	24	17	41		
5.	od 1.01.	176	2 242	x	25	9	34	3	1	4	13	8	24	17	41		
	-liczba bezrobotnych w końcu okresu	1 549	1 392	157	260	72	332	42	28	70	167	68	83	93	176		
	Cudzoziemcy																
	- nowe rejestracje w miesiącu	17	12	5	6	0	6	2	0	2	1	0	1	0	1		
6.	od 1.01.	17	187	x	6	0	6	2	0	2	1	0	1	0	1		
	- podjęcia pracy w miesiącu	4	5	-1	0	0	0	1	0	1	0	0	1	0	1		
	od 1.01.	4	72	x	0	0	0	1	0	1	0	0	1	0	1		
	-liczba bezrobotnych w końcu okresu	125	121	4	24	5	29	9	0	9	20	3	7	4	11		
7.	Kobiety, które nie podjęły zatrudnienia po urodzeniu dziecka																
	- nowe rejestracje w miesiącu	958	1 041	-83	107	45	152	50	22	72	76	47	69	41	110		
	od 1.01.	958	11 493	x	107	45	152	50	22	72	76	47	69	41	110		
	- podjęcia pracy w miesiącu	267	421	-154	29	8	37	15	8	23	14	13	23	21	44		
8.	od 1.01.	267	3 626	x	29	8	37	15	8	23	14	13	23	21	44		
	-liczba bezrobotnych w końcu okresu	20 181	19 779	402	1 422	688	2 110	1 094	631	1 725	899	867	1 290	1 303	2 593		
	Bezrobotni po zakończeniu kontraktu socjalnego																
	- nowe rejestracje w miesiącu	8	11	-3	0	0	0	0	0	0	3	2	0	0	0		
9.	od 1.01.	8	109	x	0	0	0	0	0	0	3	2	0	0	0		
	- podjęcia pracy w miesiącu	2	5	-3	0	0	0	0	0	0	1	0	0	0	0		
	od 1.01.	2	35	x	0	0	0	0	0	0	1	0	0	0	0		
	-liczba bezrobotnych w końcu okresu	116	113	3	3	0	0	0	0	0	0	13	22	0	0		

		POWIATOWE URZĘDY PRACY														
Lp.	WYSZCZEGÓLNIENIE	ALEKSANDRÓW KUJAWSKI	BRODNICA	CHEŁMNO	GOLUB-DOBRZYŃ	INOWROCŁAW	LIPNO	MOGIŁNO	NAKŁO NAD NOTECIĄ	RADZIEJÓW	RYPIN	SĘPOLNO KRAJEŃSKIE	ŚWIECIE	TUCHOLA	WĄBRZEŻNO	ŻNIN
	Osoby będące w szczególnej sytuacji na rynku pracy	559	740	603	549	1 697	784	464	1 070	484	446	556	805	587	359	878
	- nowe rejestracje w miesiącu															
	od 1.01.	559	740	603	549	1 697	784	464	1 070	484	446	556	805	587	359	878
1.	- podjęcia pracy w miesiącu	127	171	143	114	414	139	166	257	90	90	190	230	139	91	222
	od 1.01.	127	171	143	114	414	139	166	257	90	90	190	230	139	91	222
	-liczba bezrobotnych w końcu okresu	4 937	4 844	4 514	4 151	14 609	7 078	3 895	6 772	4 079	3 654	3 502	6 350	4 013	3 183	5 889
	Osoby w okresie do 12 miesięcy od dnia ukończenia nauki															
	- nowe rejestracje w miesiącu	45	66	53	38	112	26	35	100	67	30	40	72	45	17	66
	od 1.01.	45	66	53	38	112	26	35	100	67	30	40	72	45	17	66
2.	- podjęcia pracy w miesiącu	11	22	21	8	59	8	15	34	8	10	15	29	24	11	21
	od 1.01.	11	22	21	8	59	8	15	34	8	10	15	29	24	11	21
	-liczba bezrobotnych w końcu okresu	265	422	237	274	781	184	301	482	267	253	195	447	289	152	366
	Bezrobotni, którzy ukończyli szkołę wyższą, do 27 roku życia															
	- nowe rejestracje w miesiącu	18	20	6	7	28	10	6	32	23	9	12	15	10	3	15
	od 1.01.	18	20	6	7	28	10	6	32	23	9	12	15	10	3	15
3.	- podjęcia pracy w miesiącu	4	6	3	1	17	3	4	11	2	0	5	8	5	3	4
	od 1.01.	4	6	3	1	17	3	4	11	2	0	5	8	5	3	4
	-liczba bezrobotnych w końcu okresu	54	61	23	47	112	38	41	84	52	37	30	44	33	15	65
	Cudzoziemcy															
	- nowe rejestracje w miesiącu	0	1	2	1	1	0	0	0	0	0	0	2	0	0	0
	od 1.01.	0	1	2	1	1	0	0	0	0	0	0	2	0	0	0
	- podjęcia pracy w miesiącu	0	1	0	0	1	0	0	0	0	0	0	0	0	0	0
	od 1.01.	0	1	0	0	1	0	0	0	0	0	0	0	0	0	0
	-liczba bezrobotnych w końcu okresu	6	4	3	3	7	1	1	4	1	2	1	8	7	2	3
	Kobiet, które nie podjęły zatrudnienia po urodzeniu dziecka															
	- nowe rejestracje w miesiącu	21	45	19	29	56	49	26	46	22	29	15	47	45	14	38
	od 1.01.	21	45	19	29	56	49	26	46	22	29	15	47	45	14	38
5.	- podjęcia pracy w miesiącu	7	12	6	7	19	6	5	16	4	9	6	17	8	3	11
	od 1.01.	7	12	6	7	19	6	5	16	4	9	6	17	8	3	11
	-liczba bezrobotnych w końcu okresu	660	974	521	672	1 662	1 259	543	1 014	613	769	494	948	554	410	894
	Bezrobotni po zakończeniu kontraktu socjalnego															
	- nowe rejestracje w miesiącu	0	2	0	0	0	0	0	0	0	0	0	1	0	0	0
	od 1.01.	0	2	0	0	0	0	0	0	0	0	0	1	0	0	0
6.	- podjęcia pracy w miesiącu	0	0	0	0	0	0	0	0	0	0	0	1	0	0	0
	od 1.01.	0	0	0	0	0	0	0	0	0	0	0	1	0	0	0
	-liczba bezrobotnych w końcu okresu	0	50	0	1	17	1	0	0	0	1	0	11	0	0	0

TABELA 3. WYBRANE KATEGORIE BEZROBOTNYCH CZĘŚĆ 2 - CIĄG DALSZY

31.01.2014		POWIATOWE URZĘDY PRACY														
L.p.	WYSZCZEGÓLNIENIE	ALEKSANDRÓW KUJAWSKI	BRODNICA	CHELMNO	GOLUB-DOBRYŃ	INOWROCŁAW	LIPNO	MOGILNO	NAKŁO NAD NOTECIĄ	RADZIEJÓW	RYPIN	SĘPOLNO KRAJEŃSKIE	ŚWIECIE	TUCHOLA	WĄBRZEŻNO	ŻNIN
7.	Bezrobotni bez kwalifikacji zawodowych	132	208	160	116	535	279	104	263	124	148	147	258	148	115	196
	- nowe rejestracje w miesiącu od 1.01.	132	208	160	116	535	279	104	263	124	148	147	258	148	115	196
	- podjęcia pracy w miesiącu od 1.01.	23	48	42	24	136	54	45	65	26	24	31	71	34	28	47
	-liczba bezrobotnych w końcu okresu	1 690	1 848	1 626	1 270	5 988	3 487	1 182	2 176	1 471	1 616	1 097	2 353	1 349	1 428	1 670
8.	Bezrobotni bez doświadczenia zawodowego	103	85	104	116	291	201	81	192	134	61	101	130	110	49	147
	- nowe rejestracje w miesiącu od 1.01.	103	85	104	116	291	201	81	192	134	61	101	130	110	49	147
	- podjęcia pracy w miesiącu od 1.01.	26	39	29	26	75	34	37	68	28	17	26	49	39	15	38
	-liczba bezrobotnych w końcu okresu	1 196	1 079	897	1 209	3 209	2 581	937	1 427	1 334	1 035	808	1 386	1 045	747	1 233
9.	Bezrobotni bez wykształcenia średniego	289	460	291	254	830	373	209	570	180	252	309	491	313	182	494
	- nowe rejestracje w miesiącu od 1.01.	289	460	291	254	830	373	209	570	180	252	309	491	313	182	494
	- podjęcia pracy w miesiącu od 1.01.	68	93	88	60	219	70	77	157	39	50	132	132	68	48	126
	-liczba bezrobotnych w końcu okresu	3 415	3 267	3 322	2 795	9 442	4 872	2 564	4 929	2 538	2 396	2 427	4 429	2 823	2 300	3 926
10.	Bezrobotni samotnie wychowujący co najmniej jedno dziecko do 18 roku życia	40	40	37	25	124	66	24	86	20	27	32	45	40	25	56
	- nowe rejestracje w miesiącu od 1.01.	40	40	37	25	124	66	24	86	20	27	32	45	40	25	56
	- podjęcia pracy w miesiącu od 1.01.	13	7	17	5	47	13	11	19	5	8	10	22	11	4	22
	-liczba bezrobotnych w końcu okresu	559	522	497	399	1 629	897	353	862	307	413	360	565	423	417	593
11.	Bezrobotni, którzy po odbyciu kary pozbawienia wolności nie podjęli zatrudnienia	7	15	7	7	27	17	9	15	3	7	6	15	6	3	9
	- nowe rejestracje w miesiącu od 1.01.	7	15	7	7	27	17	9	15	3	7	6	15	6	3	9
	- podjęcia pracy w miesiącu od 1.01.	1	3	3	1	3	1	1	1	0	0	0	1	0	0	0
	-liczba bezrobotnych w końcu okresu	102	92	102	68	361	146	63	134	52	54	48	132	55	74	89

TABELA 4. ZGŁOSZENIA ZAMIARU ZWOLNIEŃ Z PRZYZYCH DOTYCZĄCYCH ZAKŁADU PRACY, ZWOLNIENIA MONITOROWANE I BEZROBOTNI ZWOLNIENI Z PRZYZYCH DOTYCZĄCYCH ZAKŁADU PRACY
31.01.2014

L.p.	WYSZCZEGÓLNIENIE	WOJEWÓDZTWO RAZEM			POWIATOWE URZĘDY PRACY										WŁOCŁAWEK		
		I'2014	XII'2013	Wzrost/ spadek	BYDGOSZCZ			GRUDZIĄDZ			DLA MIASTA TORUNIA	DLA POWIATU TORUNSKIEGO	GRODZKI	ZIEMSKI	RAZEM		
					GRODZKI	ZIEMSKI	RAZEM	GRODZKI	ZIEMSKI	RAZEM							
1.	Zgłoszenia zamiaru zwolnień grupowych w miesiącu	3	7	-4	0	0	0	1	0	1	0	0	0	0	0	0	
	liczba osób	62	211	-149	0	0	0	20	0	20	0	0	0	0	0	0	
	Zgłoszenia zamiaru zwolnień grupowych od 01.01.	3	59	x	0	0	0	1	0	1	0	0	0	0	0	0	
	liczba osób	62	1 819	x	0	0	0	20	0	20	0	0	0	0	0	0	
	Zwolnienia grupowe w miesiącu	2	4	-2	0	0	0	0	0	0	1	0	0	0	0	0	
	liczba osób	22	44	-22	0	0	0	0	0	0	6	0	0	0	0	0	
2.	Zwolnienia grupowe od 1.01.	2	88	x	0	0	0	0	0	0	1	0	0	0	0	0	
	liczba osób	22	1 652	x	0	0	0	0	0	0	6	0	0	0	0	0	
	Zwolnienia monitorowane w miesiącu	0	0	0	0	0	0	0	0	0	0	0	0	0	0	0	
3.	liczba osób	0	0	0	0	0	0	0	0	0	0	0	0	0	0	0	
	Zwolnienia monitorowane od 1.01.	0	0	x	0	0	0	0	0	0	0	0	0	0	0	0	
	liczba osób	0	0	x	0	0	0	0	0	0	0	0	0	0	0	0	
Bezrobotni zwolnieni z przyczyn dotyczących zakładu pracy																	
4.	- nowe rejestracje w miesiącu	926	778	148	125	42	167	47	7	54	80	108	24	11	35		
	- w tym kobiety	417	365	52	68	20	88	17	1	18	42	77	10	6	16		
	od 1.01.	926	10 378	x	125	42	167	47	7	54	80	108	24	11	35		
	- w tym kobiety	417	5 096	x	68	20	88	17	1	18	42	77	10	6	16		
	- podjęcia pracy w miesiącu	341	405	-64	57	20	77	6	2	8	30	33	20	9	29		
	- w tym kobiety	175	183	-8	29	11	40	2	2	4	20	21	10	3	13		
	od 1.01.	341	4 830	x	57	20	77	6	2	8	30	33	20	9	29		
	- w tym kobiety	175	2 070	x	29	11	40	2	2	4	20	21	10	3	13		
	-liczba bezrobotnych w końcu okresu	6 835	6 578	257	937	253	1 190	269	89	358	557	592	306	175	481		
	- w tym kobiety	3 561	3 507	54	504	131	635	152	45	197	331	418	165	82	247		

TABELA 4. ZGŁOSZENIA ZAMIARU ZWOLNIEŃ Z PRZYZYŃ DOTYCZĄCYCH ZAKŁADU PRACY, ZWOLNIENIA MONITOROWANE I BEZROBOTNI ZWOLNIENI Z PRZYZYŃ DOTYCZĄCYCH ZAKŁADU PRACY - CIĄG DALSZY
31.01.2014

L.p.	WYSZCZEGÓLNIENIE	POWIATOWE URZĘDY PRACY															WABRZEŻNO	TUCHOŁA	ŚWIECIE	SĘPOLNO KRAJEŃSKIE	RYPIN	RADZIEJÓW	NAKŁO NAD NOTECIĄ	MOGILNO	LIPNO	INOWROCŁAW	GOLUB- DOBRZYŃ	CHELMNO	BRODNICA	ALEKSANDRÓW KUJAWSKI	ŻNIN	
1.	Zgłoszenia zamiaru zwolnień grupowych w miesiącu	0	0	0	0	0	0	0	0	0	0	0	0	0	0	0	0	0	0	0	0	0	0	0	0	0	0	0	0	0	0	
	liczba osób	0	0	0	0	0	0	0	0	0	0	0	0	0	0	0	0	0	0	0	0	0	0	0	0	0	0	0	0	0	0	
	Zgłoszenia zamiaru zwolnień grupowych od 01.01.	0	0	0	0	0	0	0	0	0	0	0	0	0	0	0	0	0	0	0	0	0	0	0	0	0	0	0	0	0	0	0
2.	liczba osób	0	0	0	0	0	0	0	0	0	0	0	0	0	0	0	0	0	0	0	0	0	0	0	0	0	0	0	0	0	0	0
	Zwolnienia grupowe w miesiącu	0	0	0	0	0	0	0	0	0	0	0	0	0	0	0	0	0	0	0	0	0	0	0	0	0	0	0	0	0	0	0
	liczba osób	0	0	0	0	0	0	0	0	0	0	0	0	0	0	0	0	0	0	0	0	0	0	0	0	0	0	0	0	0	0	0
3.	Zwolnienia grupowe od 1.01.	0	0	0	0	0	0	0	0	0	0	0	0	0	0	0	0	0	0	0	0	0	0	0	0	0	0	0	0	0	0	0
	liczba osób	0	0	0	0	0	0	0	0	0	0	0	0	0	0	0	0	0	0	0	0	0	0	0	0	0	0	0	0	0	0	0
	Zwolnienia monitorowane w miesiącu	0	0	0	0	0	0	0	0	0	0	0	0	0	0	0	0	0	0	0	0	0	0	0	0	0	0	0	0	0	0	0
4.	liczba osób	0	0	0	0	0	0	0	0	0	0	0	0	0	0	0	0	0	0	0	0	0	0	0	0	0	0	0	0	0	0	0
	Zwolnienia monitorowane od 1.01.	0	0	0	0	0	0	0	0	0	0	0	0	0	0	0	0	0	0	0	0	0	0	0	0	0	0	0	0	0	0	0
	liczba osób	0	0	0	0	0	0	0	0	0	0	0	0	0	0	0	0	0	0	0	0	0	0	0	0	0	0	0	0	0	0	0
Bezrobotni zwolnieni z przyczyn dotyczących zakładu pracy																																
	- nowe rejestracje w miesiącu	28	26	16	56	125	23	17	43	0	0	0	29	36	32	17	34															
	- w tym kobiety	11	8	7	22	40	9	5	17	0	0	0	14	18	10	5	10															
	od 1.01.	28	26	16	56	125	23	17	43	0	0	0	29	36	32	17	34															
	- w tym kobiety	11	8	7	22	40	9	5	17	0	0	0	14	18	10	5	10															
	- podjęcia pracy w miesiącu	9	7	15	16	41	8	10	20	0	0	0	8	18	6	0	6															
	- w tym kobiety	6	4	7	8	17	3	2	7	0	0	0	3	11	4	0	5															
	od 1.01.	9	7	15	16	41	8	10	20	0	0	0	8	18	6	0	6															
	- w tym kobiety	6	4	7	8	17	3	2	7	0	0	0	3	11	4	0	5															
-liczba bezrobotnych w końcu okresu		243	178	301	287	846	255	221	394	10	12	126	323	199	77	185																
- w tym kobiety		127	96	156	137	385	94	106	163	7	8	72	173	90	53	66																

TABELA 5. BILANS BEZROBOTNYCH W STYCZNIU 2014 ROKU - ciąg dalszy

L.p.		WYSZCZEGÓLNIENIE	POWIATOWE URZĘDY PRACY														
			ALEKSANDRÓW KUJAŃSKI	BRODNICA	CHELMNO	GOLUB-DOBRZYŃ	INOWROCŁAW	LIPNO	MOGILNO	NAKŁO NAD NOTECIĄ	RADZIEJÓW	RYPIN	SĘPÓLNO KRAJEŃSKIE	ŚWIECIE	TUCHOLA	WĄBRZEŻNO	ZNIN
1.		Bezrobotni według stanu w końcu miesiąca poprzedniego	5 049	4 822	4 595	4 274	15 198	7 315	4 028	6 703	4 309	3 645	3 597	6 350	3 988	3 166	5 907
2.		Bezrobotni zarejestrowani w miesiącu	496	686	525	433	1 489	661	373	909	405	413	508	727	502	292	812
		po raz pierwszy	85	92	57	51	229	2	44	103	58	38	48	96	66	36	71
		po raz kolejny (od 1990 r.)	411	594	468	382	1 260	659	329	806	347	375	460	631	436	256	741
		po pracach interwencyjnych	0	0	5	0	3	18	0	0	0	7	6	0	0	3	2
		po robotach publicznych	1	0	6	0	12	22	0	13	0	0	85	0	3	0	112
		po stażu	18	4	36	3	1	2	4	79	12	3	18	5	10	3	14
		po odbyciu przygotowania zawodowego dorosłych	0	0	0	0	0	0	0	0	0	0	0	0	0	0	0
		po szkoleniu	0	0	0	2	2	0	2	0	0	0	0	0	0	0	0
		po pracach społecznie użytecznych	0	0	0	1	0	0	0	0	0	0	0	0	45	0	0
		po zakończeniu indywidualnego programu zatrudnienia socjalnego lub kontraktu socjalnego	0	2	0	0	0	0	0	0	0	0	0	1	0	0	0
3.		Osoby wyłączone z ewidencji bezrobotnych w miesiącu	300	347	379	318	992	584	270	473	403	210	380	398	256	144	441
a.		podjęcie pracy w miesiącu	149	191	171	163	499	161	172	289	101	109	227	262	160	100	281
		1) niesubsydiowanej	144	190	164	158	469	143	168	281	99	104	204	250	158	92	276
		w tym pracy sezonowej	0	21	0	0	0	0	110	0	0	0	0	0	7	0	0
		2) subsydiowanej	5	1	7	5	30	18	4	8	2	5	23	12	2	8	5
		- prac interwencyjnych	0	0	3	4	16	15	1	1	2	0	5	0	0	8	2
		- robót publicznych	0	0	3	0	4	0	0	1	0	0	13	0	0	0	2
		- podjęcia działalności gospodarczej	0	0	0	0	0	1	0	0	0	0	3	1	0	0	0
		- podjęcia pracy w ramach refundacji kosztów zatrudnienia	4	1	1	1	10	2	3	6	0	5	2	11	1	0	1
		- inne	1	0	0	0	0	0	0	0	0	0	0	0	1	0	0
		rozpoczęcie szkolenia	0	0	0	1	0	0	1	0	0	2	25	0	0	0	0
b.		rozpoczęcie stażu	29	1	15	21	0	7	0	12	153	15	10	2	29	2	0
c.		rozpoczęcie przygotowania zawodowego dorosłych	0	0	0	0	0	0	0	0	0	0	0	0	0	0	0
d.		rozpoczęcie pracy społecznie użytecznej	0	0	0	1	0	0	0	0	0	0	25	0	0	0	0
e.		rozpoczęcie realizacji indywidualnego programu zatrudnienia socjalnego lub podpisania kontraktu socjalnego	0	0	0	0	0	0	0	0	0	0	0	0	0	0	0
f.		odmowa bez uzasadnionej przyczyny przyjęcia propozycji odpowiedniej pracy lub innej formy pomocy	2	27	4	3	1	1	2	3	5	1	3	1	0	0	2
g.		niepotwierdzenie gotowości do pracy	76	82	86	80	353	295	55	113	43	43	53	83	41	12	99
h.		dobrowolna rezygnacja ze statusu bezrobotnego	17	19	53	34	31	28	17	31	56	20	20	16	9	13	23
i.		podjęcie nauki	0	0	0	0	1	0	1	0	1	0	0	0	0	0	0
j.		ukończenie 60/65 lat	0	0	0	0	0	0	0	0	1	0	0	0	0	0	2
k.		nabywanie praw emerytalnych lub rentowych	6	3	0	2	25	51	2	2	25	2	0	6	0	2	8
l.		nabywanie praw do świadczenia przedemerytalnego	10	8	5	3	45	7	11	7	0	7	7	19	7	2	8
m.		inne	11	16	45	10	37	34	9	16	18	11	10	9	10	13	18
n.		Bezrobotni według stanu w końcu miesiąca sprawozdawczego	5 245	5 161	4 741	4 389	15 695	7 392	4 131	7 139	4 311	3 948	3 725	6 679	4 234	3 314	6 278
4.		- w tym zarejestrowani po raz pierwszy	711	750	681	719	2 438	633	735	996	712	529	466	1 170	679	492	809

Lp	WYSZCZEGÓLNIENIE	WOJEWÓDZTWO RAZEM			POWIATOWE URZĘDY PRACY										WŁOCŁAWEK		
		I 2014	XII 2013	Wzrost/ spadek	BYDGOSZCZ			GRUZIĄDZ			DLA MIASTA TORUNIA			DLA POWIATU TORUNSKIEGO			
					POWIAT GRODZKI	POWIAT ZIEMSKI	RAZEM	POWIAT GRODZKI	POWIAT ZIEMSKI	RAZEM	POWIAT GRODZKI	POWIAT ZIEMSKI	RAZEM	POWIAT GRODZKI	POWIAT ZIEMSKI	RAZEM	
1.	Bezrobotne według stanu w końcu miesiąca poprzedniego	81 002	80 456	546	7 298	2 923	10 221	3 944	2 172	6 116	4 920	4 086	5 387	4 843	10 230		
2.	Bezrobotne zarejestrowane w miesiącu	7 989	7 257	732	859	317	1 176	454	222	676	681	503	564	384	948		
	po raz pierwszy	1 150	699	451	213	72	285	38	23	61	135	88	73	38	111		
	po raz kolejny (od 1990 r.)	6 839	6 558	281	646	245	891	416	199	615	546	415	491	346	837		
	po pracach interwencyjnych	23	44	-21	0	0	0	0	0	0	0	0	0	0	0		
	po robotach publicznych	161	146	15	0	10	10	7	5	12	3	0	1	4	5		
	po stażu	489	1 875	-1 386	18	7	25	25	26	51	25	41	90	102	192		
	po odbyciu przygotowania zawodowego dorosłych	0	0	0	0	0	0	0	0	0	0	0	0	0	0		
	po szkoleniu	17	192	-175	1	0	1	10	3	13	2	0	0	0	0		
	po pracach społecznie użytecznych	79	534	-455	0	0	0	0	0	0	23	19	0	0	0		
	po zakończeniu indywidualnego programu zatrudnienia socjalnego lub kontraktu socjalnego	6	9	-3	0	0	0	0	0	0	2	2	0	0	0		
3.	Osoby wyłączone z ewidencji bezrobotnych w miesiącu	5 665	6 711	-1 046	630	236	866	309	124	433	430	291	405	319	724		
a.	podjęcie pracy w miesiącu	2 992	4 219	-1 227	381	133	514	121	50	171	259	142	210	165	375		
	1) niesubsydowanej	2 865	3 436	-571	375	133	508	106	40	146	254	131	206	162	368		
	w tym pracy sezonowej	120	195	-75	0	0	0	33	14	47	0	0	0	0	0		
	2) subsydiowanej	127	783	-656	6	0	6	15	10	25	5	11	4	3	7		
	- prac interwencyjnych	50	78	-28	1	0	1	1	0	1	0	10	0	1	1		
	- robót publicznych	32	176	-144	0	0	0	6	10	16	0	0	3	0	3		
	- podjęcia działalności gospodarczej	6	163	-157	0	0	0	1	0	1	0	0	0	0	0		
	- podjęcia pracy w ramach refundacji kosztów zatrudnienia	34	216	-182	5	0	5	7	0	7	2	1	1	1	2		
	- inne	5	150	-145	0	0	0	0	0	0	3	0	0	1	1		
b.	rozpoczęcie szkolenia	25	99	-74	0	0	0	0	0	0	0	1	0	0	0		
c.	rozpoczęcie stażu	374	199	175	0	1	1	68	38	106	8	3	25	24	49		
d.	rozpoczęcie przygotowania zawodowego dorosłych	0	0	0	0	0	0	0	0	0	0	0	0	0	0		
e.	rozpoczęcie pracy społecznie użytecznej	14	24	-10	0	0	0	0	0	0	0	0	0	0	0		
f.	rozpoczęcie realizacji indywidualnego programu zatrudnienia socjalnego lub podpisania kontraktu socjalnego	0	0	0	0	0	0	0	0	0	0	0	0	0	0		
g.	odmowa bez uzasadnionej przyczyny przyjęcia propozycji odpowiedniej pracy lub innej formy pomocy	72	125	-53	2	4	6	11	3	14	11	14	6	4	10		
h.	niepotwierdzenie gotowości do pracy	1 183	1 375	-192	150	65	215	58	23	81	82	74	96	70	166		
i.	dobrowolna rezygnacja ze statusu bezrobotnego	427	224	203	27	19	46	34	6	40	9	36	29	25	54		
j.	podjęcie nauki	7	7	0	0	0	0	1	0	1	0	1	1	1	2		
k.	ukończenie 60/65 lat	6	42	-36	1	1	2	0	0	0	0	0	2	0	2		
l.	nabywanie praw emerytalnych lub rentowych	103	53	50	6	0	6	1	0	1	0	2	2	0	2		
m.	nabywanie praw do świadczenia przedemerytalnego	149	105	44	38	7	45	3	0	3	2	3	4	2	6		
n.	inne	313	239	74	25	6	31	12	4	16	59	15	30	28	58		
4.	Bezrobotne według stanu w końcu miesiąca sprawozdawczego	83 326	81 002	2 324	7 527	3 004	10 531	4 089	2 270	6 359	5 171	4 298	5 546	4 908	10 454		
	- w tym zarejestrowani po raz pierwszy	13 127	13 163	-36	1 512	634	2 146	393	260	653	1 034	748	668	772	1 440		

TABELA 6. BILANS BEZROBOTNYCH KOBIET W STYCZNIU 2014 ROKU - ciąg dalszy

L.p.		WYSZCZEGÓLNIENIE	POWIATOWE URZĘDY PRACY														
			ALEKSANDRÓW KUJAŃSKI	BRODNICA	CHELMNO	GOLUB-DOBRZYŃ	INOWROCŁAW	LIPNO	MOGILNO	NAKŁO NAD NOTECIĄ	RADZIEJÓW	RYPIN	SĘPOLNO KRAJEŃSKIE	ŚWIECIE	TUCHOLA	WĄBRZEŻNO	ZNIN
1.	1.	Bezrobotne według stanu w końcu miesiąca poprzedniego	2 489	2 909	2 440	2 418	8 317	3 735	2 338	3 506	2 245	2 210	1 989	3 597	2 175	1 779	3 282
2.	2.	Bezrobotne zarejestrowane w miesiącu	204	253	278	195	669	288	178	367	189	153	210	299	241	136	345
		po raz pierwszy	37	42	24	23	100	1	13	42	29	10	22	47	33	19	28
		po raz kolejny (od 1990 r.)	167	211	254	172	569	287	165	325	160	143	188	252	208	117	317
		po pracach interwencyjnych	0	0	2	0	1	13	0	0	0	0	5	0	0	0	2
		po robotach publicznych	0	0	5	0	5	16	0	6	0	0	37	0	0	0	62
		po stażu	11	4	32	2	1	2	4	54	11	1	11	2	4	2	14
		po odbyciu przygotowania zawodowego dorosłych	0	0	0	0	0	0	0	0	0	0	0	0	0	0	0
		po szkoleniu	0	0	0	0	1	0	0	0	0	0	0	0	0	0	0
		po pracach społecznie użytecznych	0	0	0	0	0	0	0	0	0	0	0	0	37	0	0
		po zakończeniu indywidualnego programu zatrudnienia socjalnego lub kontraktu socjalnego	0	1	0	0	0	0	0	0	0	0	0	1	0	0	0
3.	3.	Osoby wyłączone z ewidencji bezrobotnych w miesiącu	146	152	188	159	481	268	141	225	229	108	168	204	148	76	228
a.	a.	podjęcie pracy w miesiącu	77	88	86	80	256	80	103	147	44	56	82	137	81	55	159
	1)	niesubsydowanej	75	88	82	76	240	67	102	145	42	55	67	132	80	50	157
		w tym pracy sezonowej	0	2	0	0	0	0	70	0	0	0	0	0	1	0	0
	2)	subsydowanej	2	0	4	4	16	13	1	2	2	1	15	5	1	5	2
		- prac interwencyjnych	0	0	1	3	8	11	1	1	2	0	3	0	0	5	2
		- robót publicznych	0	0	2	0	2	0	0	0	0	0	9	0	0	0	0
		- podjęcia działalności gospodarczej	0	0	0	0	0	1	0	0	0	0	3	1	0	0	0
		- podjęcia pracy w ramach refundacji kosztów zatrudnienia	1	0	1	1	6	1	0	1	0	1	0	4	1	0	0
		- inne	1	0	0	0	0	0	0	0	0	0	0	0	0	0	0
b.	b.	rozpoczęcie szkolenia	0	0	0	0	0	0	0	0	0	1	23	0	0	0	0
c.	c.	rozpoczęcie stażu	23	1	9	14	0	4	0	8	102	10	8	2	24	2	0
d.	d.	rozpoczęcie przygotowania zawodowego dorosłych	0	0	0	0	0	0	0	0	0	0	0	0	0	0	0
e.	e.	rozpoczęcie pracy społecznie użytecznej	0	0	0	0	0	0	0	0	0	0	14	0	0	0	0
f.	f.	rozpoczęcie realizacji indywidualnego programu zatrudnienia socjalnego lub podpisania kontraktu socjalnego	0	0	0	0	0	0	0	0	0	0	0	0	0	0	0
g.	g.	odmowa bez uzasadnionej przyczyny przyjęcia propozycji odpowiedniej pracy lub innej formy pomocy	0	5	4	1	0	0	0	2	3	1	0	0	0	0	1
h.	h.	niepotwierdzenie gotowości do pracy	23	34	34	35	144	89	14	43	14	12	19	37	24	4	39
i.	i.	dobrowolna rezygnacja ze statusu bezrobotnego	11	9	28	19	22	22	13	16	35	13	13	12	8	8	13
j.	j.	podjęcie nauki	0	0	0	0	1	0	1	0	1	0	0	0	0	0	0
k.	k.	ukończenie 60/65 lat	0	0	0	0	0	0	0	0	1	0	0	0	0	0	1
l.	l.	nabywanie praw emerytalnych lub rentowych	3	2	0	0	19	47	0	0	14	0	0	2	0	2	3
m.	m.	nabywanie praw do świadczenia przedemerytalnego	4	6	5	2	26	3	4	5	0	6	5	13	4	1	6
n.	n.	inne	5	7	22	8	13	23	6	4	15	9	4	1	7	4	6
4.	4.	Bezrobotne według stanu w końcu miesiąca sprawozdawczego	2 547	3 010	2 530	2 454	8 505	3 755	2 375	3 648	2 205	2 255	2 031	3 692	2 268	1 839	3 399
		- w tym zarejestrowani po raz pierwszy	375	480	381	410	1 305	374	420	509	401	314	289	706	374	308	460

WYSZCZEGÓLNIENIE		POWIATOWE URZĘDY PRACY														
Lp.		ALEKSANDRÓW KUŁAWSKI	BRODNICA	CHEŁMNO	GOLUB-DOBZYŃ	INOWROCŁAW	LIPNO	MOGIŁNO	NAKŁO NAD NOTECIĄ	RADZIEJÓW	RYPIN	SĘPOLNO KRAJEŃSKIE	ŚWIECIE	TUCHOLA	WĄBRZEŻNO	ZNIN
1.	Ogółem miejsca pracy i miejsca aktywizacji zawodowej	44	138	192	97	222	368	95	151	196	131	285	118	95	132	30
1a	- zgłoszone w miesiącu	19	22	93	26	59	355	42	20	162	41	223	12	73	94	3
	w tym na pracę subsydiowaną	15	10	28	17	70	181	16	15	83	38	159	7	60	82	4
1b	w tym z sektora publicznego	44	138	192	97	222	368	95	151	196	131	285	118	95	132	30
	- zgłoszone od 01.01.	19	22	93	26	59	355	42	20	162	41	223	12	73	94	3
	w tym na pracę subsydiowaną	15	10	28	17	70	181	16	15	83	38	159	7	60	82	4
1c	w tym z sektora publicznego	19	98	97	71	147	333	77	77	46	105	189	113	58	118	22
	- aktualne w końcu miesiąca	0	4	4	0	7	0	6	3	0	0	1	37	0	34	3
	w tym niewykorzystane dłużej niż 30 dni															
2.	Wolne miejsca zatrudnienia lub innej pracy zarobkowej	30	117	111	75	221	52	58	138	36	103	90	118	26	51	30
	- zgłoszone w miesiącu	5	1	12	4	58	39	5	7	2	13	28	12	4	13	3
	w tym na pracę subsydiowaną	2	6	13	7	69	28	3	3	1	21	29	7	1	11	4
	w tym z sektora publicznego	30	117	111	75	221	52	58	138	36	103	90	118	26	51	30
	- zgłoszone od 01.01.	5	1	12	4	58	39	5	7	2	13	28	12	4	13	3
	w tym na pracę subsydiowaną	2	6	13	7	69	28	3	3	1	21	29	7	1	11	4
	w tym z sektora publicznego	17	77	97	71	147	35	37	76	28	77	29	113	18	64	22
	- aktualne w końcu miesiąca	0	4	4	0	7	0	3	3	0	0	1	37	0	34	3
	w tym niewykorzystane dłużej niż 30 dni															
3.	Miejsca aktywizacji zawodowej ogółem zgłoszone w miesiącu	14	21	81	22	1	316	37	13	160	28	195	0	69	81	0
	- zgłoszone od 01.01.	14	21	81	22	1	316	37	13	160	28	195	0	69	81	0
	- aktualne w końcu miesiąca	2	21	0	0	0	298	40	1	18	28	160	0	40	54	0
3a	miejsca stażu zgłoszone w miesiącu	14	21	81	21	1	316	37	13	160	28	112	0	29	2	0
	- zgłoszone od 01.01.	14	21	81	21	1	316	37	13	160	28	112	0	29	2	0
	- aktualne w końcu miesiąca	2	21	0	0	0	298	40	1	18	28	102	0	0	0	0
3b	miejsca przygotowania zawodowego dorosłych zgłoszone w m-cu	0	0	0	0	0	0	0	0	0	0	0	0	0	0	0
	- zgłoszone od 01.01.	0	0	0	0	0	0	0	0	0	0	0	0	0	0	0
	- aktualne w końcu miesiąca	0	0	0	0	0	0	0	0	0	0	0	0	0	0	0
3c	miejsca prac społecznie użytecznych zgłoszone w miesiącu	0	0	0	1	0	0	0	0	0	0	83	0	40	79	0
	- zgłoszone od 01.01.	0	0	0	1	0	0	0	0	0	0	83	0	40	79	0
	- aktualne w końcu miesiąca	0	0	0	0	0	0	0	0	0	0	58	0	40	54	0
4.	Miejsca pracy i miejsca aktywizacji zawodowej dla osób w okresie do 12 m-cy od dnia ukończenia nauki zgłoszone w miesiącu	0	0	0	0	0	0	10	0	0	0	0	0	0	0	0
	- zgłoszone od 01.01.	0	0	0	0	0	0	10	0	0	0	0	0	0	0	0
	- aktualne w końcu miesiąca	0	0	0	0	0	0	10	0	0	0	0	0	0	0	0

L.p.	WYSZCZEGÓLNIENIE	WOJEWÓDZTWO RAZEM			POWIATOWE URZĘDY PRACY										WŁOCŁAWEK				
		I'2014	XII'2013	Wzrost/ spadek	BYDGOSZCZ			GRUDZIĄDZ			DLA MIASTA TORUNIA			DLA POWIATU TORUNSKIEGO			POWIAT GRODZKI	POWIAT ZIEMSKI	RAZEM
					POWIAT GRODZKI	POWIAT ZIEMSKI	RAZEM	POWIAT GRODZKI	POWIAT ZIEMSKI	RAZEM	POWIAT GRODZKI	POWIAT ZIEMSKI	RAZEM	POWIAT GRODZKI	POWIAT ZIEMSKI	RAZEM	POWIAT GRODZKI	POWIAT ZIEMSKI	RAZEM
1.	Podjęcia pracy ogółem w miesiącu od 1.01.	5 851	7 666	-1 815	681	232	913	282	126	408	442	287	420	346	766				
	Podjęcie pracy subsydowanej ogółem w miesiącu od 1.01.	5 851	88 635	x	681	232	913	282	126	408	442	287	420	346	766				
2.	prace interwencyjne	263	1 709	-1 446	11	2	13	31	25	56	7	28	18	6	24				
	podjęcia pracy w miesiącu	263	13 543	x	11	2	13	31	25	56	7	28	18	6	24				
	zatrudnieni od 1.01.	86	126	-40	2	0	2	1	0	1	0	25	0	1	1				
	zatrudnieni w końcu miesiąca	86	2 282	x	2	0	2	1	0	1	0	25	0	1	1				
	roboty publiczne	1 296	1 406	-110	51	22	73	5	5	10	12	213	21	17	38				
	podjęcia pracy w miesiącu	66	363	-297	0	0	0	12	20	32	0	0	10	1	11				
	zatrudnieni od 1.01.	66	4 762	x	0	0	0	12	20	32	0	0	10	1	11				
	zatrudnieni w końcu miesiąca	378	859	-481	23	56	79	67	51	118	0	0	10	1	11				
	podjęcie działalności gospodarczej																		
	w miesiącu	6	375	-369	0	0	0	1	0	1	0	0	0	0	0				
	od 1.01.	6	1 645	x	0	0	0	1	0	1	0	0	0	0	0				
	podjęcie pracy w ramach refundacji kosztów zatrudnienia																		
	podjęcia pracy w miesiącu	98	554	-456	9	2	11	17	5	22	3	3	8	3	11				
	zatrudnieni od 1.01.	98	3 138	x	9	2	11	17	5	22	3	3	8	3	11				
	zatrudnieni w końcu miesiąca	5 095	5 202	-107	230	98	328	1 201	495	1 696	0	124	376	249	625				
	Inne zatrudnienie subsydowane																		
	w miesiącu	7	291	-284	0	0	0	0	0	0	4	0	0	1	1				
	od 1.01.	7	1 716	x	0	0	0	0	0	0	4	0	0	1	1				
	Rozpoczęcie szkolenia w miesiącu	35	185	-150	0	0	0	0	0	0	3	3	0	0	0				
	od 1.01.	35	8 681	x	0	0	0	0	0	0	3	3	0	0	0				
3.	odbywający szkolenie w końcu miesiąca	64	62	2	3	2	5	0	0	0	14	3	0	1	1				
	Rozpoczęcie stażu w miesiącu	532	285	247	0	2	2	105	43	148	13	3	35	35	70				
	od 1.01.	532	15 997	x	0	2	2	105	43	148	13	3	35	35	70				
	odbywający staż pracy w końcu miesiąca	2 572	2 806	-234	434	216	650	160	58	218	22	63	106	108	214				
	Rozpoczęcie przygotowania zawodowego dorosłych w m-cu	0	0	0	0	0	0	0	0	0	0	0	0	0	0				
	od 1.01.	0	13	x	0	0	0	0	0	0	0	0	0	0	0				
5.	odbywający przygotowanie zawodowe w końcu miesiąca	10	10	0	0	0	0	0	0	0	0	0	4	6	10				
	Rozpoczęcie pracy społecznie użytecznej w miesiącu	26	30	-4	0	0	0	0	0	0	0	0	0	0	0				
	od 1.01.	26	4 604	x	0	0	0	0	0	0	0	0	0	0	0				
	zatrudnieni w końcu miesiąca	165	273	-108	0	0	0	0	0	0	2	0	0	0	0				
	Rozpoczęcie realizacji indywidualnego programu zatrudnienia socjalnego lub podpisania kontraktu socjalnego	0	1	-1	0	0	0	0	0	0	0	0	0	0	0				
7.	od 1.01.	0	224	x	0	0	0	0	0	0	0	0	0	0	0				

Wyszczególnienie		Powiatowe Urzędy Pracy																																																	
1	2	3	4	5	6	7	8	9	10	11	12	13	14	15	16	17	18	19	20	21	22	23	24	25	26	27	28	29	30	31	32	33	34	35	36	37	38	39	40	41	42	43	44	45	46	47	48	49	50	51	52
1.	2.	3.	4.	5.	6.	7.	8.	9.	10.	11.	12.	13.	14.	15.	16.	17.	18.	19.	20.	21.	22.	23.	24.	25.	26.	27.	28.	29.	30.	31.	32.	33.	34.	35.	36.	37.	38.	39.	40.	41.	42.	43.	44.	45.	46.	47.	48.	49.	50.	51.	52.
1.	2.	3.	4.	5.	6.	7.	8.	9.	10.	11.	12.	13.	14.	15.	16.	17.	18.	19.	20.	21.	22.	23.	24.	25.	26.	27.	28.	29.	30.	31.	32.	33.	34.	35.	36.	37.	38.	39.	40.	41.	42.	43.	44.	45.	46.	47.	48.	49.	50.	51.	52.
1.	2.	3.	4.	5.	6.	7.	8.	9.	10.	11.	12.	13.	14.	15.	16.	17.	18.	19.	20.	21.	22.	23.	24.	25.	26.	27.	28.	29.	30.	31.	32.	33.	34.	35.	36.	37.	38.	39.	40.	41.	42.	43.	44.	45.	46.	47.	48.	49.	50.	51.	52.
1.	2.	3.	4.	5.	6.	7.	8.	9.	10.	11.	12.	13.	14.	15.	16.	17.	18.	19.	20.	21.	22.	23.	24.	25.	26.	27.	28.	29.	30.	31.	32.	33.	34.	35.	36.	37.	38.	39.	40.	41.	42.	43.	44.	45.	46.	47.	48.	49.	50.	51.	52.
1.	2.	3.	4.	5.	6.	7.	8.	9.	10.	11.	12.	13.	14.	15.	16.	17.	18.	19.	20.	21.	22.	23.	24.	25.	26.	27.	28.	29.	30.	31.	32.	33.	34.	35.	36.	37.	38.	39.	40.	41.	42.	43.	44.	45.	46.	47.	48.	49.	50.	51.	52.
1.	2.	3.	4.	5.	6.	7.	8.	9.	10.	11.	12.	13.	14.	15.	16.	17.	18.	19.	20.	21.	22.	23.	24.	25.	26.	27.	28.	29.	30.	31.	32.	33.	34.	35.	36.	37.	38.	39.	40.	41.	42.	43.	44.	45.	46.	47.	48.	49.	50.	51.	52.
1.	2.	3.	4.	5.	6.	7.	8.	9.	10.	11.	12.	13.	14.	15.	16.	17.	18.	19.	20.	21.	22.	23.	24.	25.	26.	27.	28.	29.	30.	31.	32.	33.	34.	35.	36.	37.	38.	39.	40.	41.	42.	43.	44.	45.	46.	47.	48.	49.	50.	51.	52.
1.	2.	3.	4.	5.	6.	7.	8.	9.	10.	11.	12.	13.	14.	15.	16.	17.	18.	19.	20.	21.	22.	23.	24.	25.	26.	27.	28.	29.	30.	31.	32.	33.	34.	35.	36.	37.	38.	39.	40.	41.	42.	43.	44.	45.	46.	47.	48.	49.	50.	51.	52.
1.	2.	3.	4.	5.	6.	7.	8.	9.	10.	11.	12.	13.	14.	15.	16.	17.	18.	19.	20.	21.	22.	23.	24.	25.	26.	27.	28.	29.	30.	31.	32.	33.	34.	35.	36.	37.	38.	39.	40.	41.	42.	43.	44.	45.	46.	47.	48.	49.	50.	51.	52.
1.	2.	3.	4.	5.	6.	7.	8.	9.	10.	11.	12.	13.	14.	15.	16.	17.	18.	19.	20.	21.	22.	23.	24.	25.	26.	27.	28.	29.	30.	31.	32.	33.	34.	35.	36.	37.	38.	39.	40.	41.	42.	43.	44.	45.	46.	47.	48.	49.	50.	51.	52.
1.	2.	3.	4.	5.	6.	7.	8.	9.	10.	11.	12.	13.	14.	15.	16.	17.	18.	19.	20.	21.	22.	23.	24.	25.	26.	27.	28.	29.	30.	31.	32.	33.	34.	35.	36.	37.	38.	39.	40.	41.	42.	43.	44.	45.	46.	47.	48.	49.	50.	51.	52.
1.	2.	3.	4.	5.	6.	7.	8.	9.	10.	11.	12.	13.	14.	15.	16.	17.	18.	19.	20.	21.	22.	23.	24.	25.	26.	27.	28.	29.	30.	31.	32.	33.	34.	35.	36.	37.	38.	39.	40.	41.	42.	43.	44.	45.	46.	47.	48.	49.	50.	51.	52.
1.	2.	3.	4.	5.	6.	7.	8.	9.	10.	11.	12.	13.	14.	15.	16.	17.	18.	19.	20.	21.	22.	23.	24.	25.	26.	27.	28.	29.	30.	31.	32.	33.	34.	35.	36.	37.	38.	39.	40.	41.	42.	43.	44.	45.	46.	47.	48.	49.	50.	51.	52.
1.	2.	3.	4.	5.	6.	7.	8.	9.	10.	11.	12.	13.	14.	15.	16.	17.	18.	19.	20.	21.	22.	23.	24.	25.	26.	27.	28.	29.	30.	31.	32.	33.	34.	35.	36.	37.	38.	39.	40.	41.	42.	43.	44.	45.	46.	47.	48.	49.	50.	51.	52.
1.	2.	3.	4.	5.	6.	7.	8.	9.	10.	11.	12.	13.	14.	15.	16.	17.	18.	19.	20.	21.	22.	23.	24.	25.	26.	27.	28.	29.	30.	31.	32.	33.	34.	35.	36.	37.	38.	39.	40.	41.	42.	43.	44.	45.	46.	47.	48.	49.	50.	51.	52.
1.	2.	3.	4.	5.	6.	7.	8.	9.	10.	11.	12.	13.	14.	15.	16.	17.	18.	19.	20.	21.	22.	23.	24.	25.	26.	27.	28.	29.	30.	31.	32.	33.	34.	35.	36.	37.	38.	39.	40.	41.	42.	43.	44.	45.	46.	47.	48.	49.	50.	51.	52.
1.	2.	3.	4.	5.	6.	7.	8.	9.	10.	11.	12.	13.	14.	15.	16.	17.	18.	19.	20.	21.	22.	23.	24.	25.	26.	27.	28.	29.	30.	31.	32.	33.	34.	35.	36.	37.	38.	39.	40.	41.	42.	43.	44.	45.	46.	47.	48.	49.	50.	51.	52.
1.	2.	3.	4.	5.	6.	7.	8.	9.	10.	11.	12.	13.	14.	15.	16.	17.	18.	19.	20.	21.	22.	23.	24.	25.	26.	27.	28.	29.	30.	31.	32.	33.	34.	35.	36.	37.	38.	39.	40.	41.	42.	43.	44.	45.	46.	47.	48.	49.	50.	51.	52.
1.	2.	3.	4.	5.	6.	7.	8.	9.	10.	11.	12.	13.	14.	15.	16.	17.	18.	19.	20.	21.	22.	23.	24.	25.	26.	27.	28.	29.	30.	31.	32.	33.	34.	35.	36.	37.	38.	39.	40.	41.	42.	43.	44.	45.	46.	47.	48.	49.	50.	51.	52.
1.	2.	3.	4.	5.	6.	7.	8.	9.	10.	11.	12.	13.	14.	15.	16.	17.	18.	19.	20.	21.	22.	23.	24.	25.	26.	27.	28.	29.	30.	31.	32.	33.	34.	35.	36.	37.	38.	39.	40.	41.	42.	43.	44.	45.	46.	47.	48.	49.	50.	51.	52.
1.	2.	3.	4.	5.	6.	7.	8.	9.	10.	11.	12.	13.	14.	15.	16.	17.	18.	19.	20.	21.	22.	23.	24.	25.	26.	27.	28.	29.	30.	31.	32.	33.	34.	35.	36.	37.	38.	39.	40.	41.	42.	43.	44.	45.	46.	47.	48.	49.	50.	51.	52.
1.	2.	3.	4.	5.	6.	7.	8.	9.	10.	11.	12.	13.	14.	15.	16.	17.	18.	19.	20.	21.	22.	23.	24.	25.	26.	27.	28.	29.	30.	31.	32.	33.	34.	35.	36.	37.	38.	39.	40.	41.	42.	43.	44.	45.	46.	47.	48.	49.	50.	51.	52.
1.	2.	3.	4.	5.	6.	7.	8.	9.	10.	11.	12.	13.	14.	15.	16.	17.	18.	19.	20.	21.	22.	23.	24.	25.	26.	27.	28.	29.	30.	31.	32.	33.	34.	35.	36.	37.	38.	39.	40.	41.	42.	43.	44.	45.	46.	47.	48.	49.	50.	51.	52.
1.	2.	3.	4.	5.	6.	7.	8.	9.	10.	11.	12.	13.	14.	15.	16.	17.	18.	19.	20.	21.	22.	23.	24.	25.	26.	27.	28.	29.	30.	31.	32.	33.	34.	35.	36.	37.	38.	39.	40.	41.	42.	43.	44.	45.	46.	47.	48.	49.	50.	51.	52.
1.	2.	3.	4.	5.	6.	7.	8.	9.	10.	11.	12.	13.	14.	15.	16.	17.	18.	19.	20.	21.	22.	23.	24.	25.	26.	27.	28.	29.	30.	31.	32.	33.	34.	35.	36.	37.	38.	39.	40.	41.	42.	43.	44.	45.	46.	47.	48.	49.	50.	51.	52.
1.	2.	3.	4.	5.	6.	7.	8.	9.	10.	11.	12.	13.	14.	15.	16.	17.	18.	19.	20.	21.	22.	23.	24.	25.	26.	27.	28.	29.	30.	31.	32.	33.	34.	35.	36.	37.	38.	39.	40.	41.	42.	43.	44.	45.	46.	47.	48.	49.	50.	51.	52.
1.	2.	3.	4.	5.	6.	7.	8.	9.	10.	11.	12.	13.	14.	15.	16.	17.	18.	19.	20.	21.	22.	23.	24.	25.	26.	27.	28.	29.	30.	31.	32.	33.	34.	35.	36.	37.	38.	39.	40.	41.	42.	43.	44.	45.	46.	47.	48.	49.	50.	51.	52.
1.	2.	3.	4.	5.	6.	7.	8.	9.	10.	11.	12.	13.	14.	15.	16.	17.	18.	19.	20.	21.	22.	23.	24.	25.	26.	27.	28.	29.	30.	31.	32.	33.	34.	35.	36.	37.	38.	39.	40.	41.	42.	43.	44.	45.	46.	47.	48.	49.	50.	51.	52.
1.	2.	3.	4.	5.	6.	7.	8.	9.	10.	11.	12.	13.	14.	15.	16.	17.	18.	19.	20.	21.	22.	23.	24.	25.	26.	27.	28.	29.	30.	31.	32.	33.	34.	35.	36.	37.	38.	39.	40.	41.	42.	43.	44.	45.	46.	47.	48.	49.	50.	51.	52.
1.	2.	3.	4.	5.	6.	7.	8.	9.	10.	11.	12.	13.	14.	15.	16.	17.	18.	19.	20.	21.	22.	23.	24.	25.	26.	27.	28.	29.	30.	31.	32.	33.	34.	35.	36.	37.	38.	39.	40.	41.	42.	43.	44.	45.	46.	47.	48.	49.	50.	51.	52.
1.	2.	3.	4.	5.	6.	7.	8.	9.	10.	11.	12.	13.	14.	15.	16.	17.	18.	19.	20.	21.	22.	23.	24.	25.	26.	27.	28.	29.	30.	31.	32.	33.	34.	35.	36.	37.	38.	39.	40.	41.	42.	43.	44.	45.	46.	47.	48.	49.	50.	51.	52.
1.	2.	3.	4.	5.	6.	7.	8.	9.	10.	11.	12.	13.	14.	15.	16.	17.	18.	19.	20.	21.	22.	23.	24.	25.	26.	27.	28.	29.	30.	31.	32.	33.	34.	35.	36.	37.	38.	39.	40.	41.	42.	43.	44.	45.	46.	47.	48.	49.	50.	51.	52.
1.	2.	3.	4.	5.	6.	7.	8.	9.	10.	11.	12.	13.	14.	15.	16.	17.	18.	19.	20.	21.	22.	23.	24.	25.	26.	27.	28.	29.	30.	31.	32.	33.	34.	35.	36.	37.	38.	39.	40.	41.	42.	43.	44.	45.	46.	47.	48.	49.	50.	51.	52.
1.	2.	3.	4.	5.	6.	7.	8.	9.	10.	11.	12.	13.	14.	15.	16.	17.	18.	19.	20.	21.																															

TABELA 9. AKTYWIZACJA BEZROBOTNYCH KOBIEĆ
31.01.2014

L.p.	WYSZCZEGÓLNIENIE	WOJEWÓDZTWO RAZEM				BYDGOSZCZ						POWIATOWE URZĘDY PRACY						WŁOCŁAWEK		
		I'2014	XII'2013	Wzrost/ spadek	RAZEM	POWIAT GRODZKI	POWIAT ZIEMSKI	RAZEM	POWIAT GRODZKI	POWIAT ZIEMSKI	RAZEM	DLA MIASTA TORUNIA	DLA POWIATU TORUNSKIEGO	POWIAT GRODZKI	POWIAT ZIEMSKI	RAZEM				
1.	Podjęcia pracy ogółem w miesiącu od 1.01.	2 992	4 219	-1 227		381	133	514	121	50	171	259	142	210	165					375
		2 992	4 219	x		381	133	514	121	50	171	259	142	210	165					375
2.	Podjęcie pracy subsydowanej ogółem w miesiącu od 1.01.	127	783	-656		6	0	6	15	10	25	5	11	4	3					7
		127	6 141	x		6	0	6	15	10	25	5	11	4	3					7
	prace intensytywne																			
	podjęcie pracy w miesiącu	50	78	-28		1	0	1	1	0	1	0	10	0	1					1
	zatrudnione od 1.01.	50	1 291	x		1	0	1	1	0	1	0	10	0	1					1
	zatrudnione w końcu miesiąca	808	855	-47		20	5	25	4	2	6	8	129	13	6					19
	roboty publiczne																			
	podjęcie pracy w miesiącu	32	176	-144		0	0	0	6	10	16	0	0	3	0					3
	zatrudnione od 1.01.	32	2 100	x		0	0	0	6	10	16	0	0	3	0					3
	zatrudnione w końcu miesiąca	237	480	-243		16	50	66	32	25	57	0	0	3	0					3
	podjęcie działalności gospodarczej																			
	w miesiącu	6	163	-157		0	0	0	1	0	1	0	0	0	0					0
	od 1.01.	6	678	x		0	0	0	1	0	1	0	0	0	0					0
	podjęcie pracy w ramach refundacji kosztów zatrudnienia																			
	podjęcie pracy w miesiącu	34	216	-182		5	0	5	7	0	7	2	1	1	1					2
	zatrudnione od 1.01.	34	1 167	x		5	0	5	7	0	7	2	1	1	1					2
	zatrudnione w końcu miesiąca	2 023	2 055	-32		102	31	133	622	198	820	0	43	150	73					223
	inne zatrudnienie subsydiowane																			
	w miesiącu	5	150	-145		0	0	0	0	0	0	3	0	0	1					1
	od 1.01.	5	905	x		0	0	0	0	0	0	3	0	0	1					1
	Rozpoczęcie szkolenia w miesiącu	25	99	-74		0	0	0	0	0	0	0	1	0	0					0
	od 1.01.	25	4 007	x		0	0	0	0	0	0	0	1	0	0					0
3.	odbywające szkolenie w końcu miesiąca	33	26	7		2	1	3	0	0	0	3	1	0	1					1
	Rozpoczęcie stażu w miesiącu	374	199	175		0	1	1	68	38	106	8	3	25	24					49
	od 1.01.	374	10 327	x		0	1	1	68	38	106	8	3	25	24					49
4.	odbywające staż w końcu miesiąca	1 870	2 003	-133		302	152	454	105	48	153	14	51	76	67					143
	Rozpoczęcie przygotowania zawodowego dorosłych w m-cu	0	0	0		0	0	0	0	0	0	0	0	0	0					0
	od 1.01.	0	9	x		0	0	0	0	0	0	0	0	0	0					0
5.	odbywające przygotowanie zawodowe w końcu miesiąca	7	7	0		0	0	0	0	0	0	0	0	1	6					7
	Rozpoczęcie pracy społecznie użytecznej w miesiącu	14	24	-10		0	0	0	0	0	0	0	0	0	0					0
	od 1.01.	14	2 870	x		0	0	0	0	0	0	0	0	0	0					0
6.	zatrudnione w końcu miesiąca	114	191	-77		0	0	0	0	0	0	2	0	0	0					0
	Rozpoczęcie realizacji indywidualnego programu zatrudnienia socjalnego lub podpisania kontraktu socjalnego	0	0	0		0	0	0	0	0	0	0	0	0	0					0
7.	od 1.01.	0	121	-121		0	0	0	0	0	0	0	0	0	0					0

		POWIATOWE URZĘDY PRACY														
		OWIATOWY														
L.p.	WYSZCZEGÓLNIENIE	ALEKSANDRÓW KUJAWSKI	BRODNICA	CHELMNO	GOLUB- DOBRYŃ	INOWROCŁAW	LIPNO	MOGIŁNO	NAKŁO NAD NOTECIĄ	RADZIEJÓW	RYPIN	SĘPOLNO KRAJEŃSKIE	ŚWIECIE	TUCHOLA	WĄBRZEŻNO	ZNIN
1.	Podjęcia pracy ogółem w miesiącu	77	88	86	80	256	80	103	147	44	56	82	137	81	55	159
	od 1.01.	77	88	86	80	256	80	103	147	44	56	82	137	81	55	159
2	Podjęcie pracy subsydiowanej ogółem w miesiącu	2	0	4	4	16	13	1	2	2	1	15	5	1	5	2
	od 1.01.	2	0	4	4	16	13	1	2	2	1	15	5	1	5	2
	prace interwencyjne															
	podjęcia pracy w miesiącu	0	0	1	3	8	11	1	1	2	0	3	0	0	5	2
	zatrudnione od 1.01.	0	0	1	3	8	11	1	1	2	0	3	0	0	5	2
	zatrudnione w końcu miesiąca	1	0	64	81	105	147	22	1	9	53	21	0	9	45	63
	roboty publiczne															
	podjęcia pracy w miesiącu	0	0	2	0	2	0	0	0	0	0	9	0	0	0	0
	zatrudnione od 1.01.	0	0	2	0	2	0	0	0	0	0	9	0	0	0	0
	zatrudnione w końcu miesiąca	0	0	10	0	61	0	0	0	0	0	40	0	0	0	0
	podjęcie działalności gospodarczej															
	w miesiącu	0	0	0	0	0	1	0	0	0	0	3	1	0	0	0
	od 1.01.	0	0	0	0	0	1	0	0	0	0	3	1	0	0	0
	podjęcie pracy w ramach refundacji kosztów zatrudnienia															
1.	podjęcia pracy w miesiącu	1	0	1	1	6	1	0	1	0	1	0	4	1	0	0
	zatrudnione od 1.01.	1	0	1	1	6	1	0	1	0	1	0	4	1	0	0
	zatrudnione w końcu miesiąca	86	43	38	29	103	69	26	1	34	144	17	115	53	30	16
	inne zatrudnienie subsydiowane w miesiącu	1	0	0	0	0	0	0	0	0	0	0	0	0	0	0
	od 1.01.	1	0	0	0	0	0	0	0	0	0	0	0	0	0	0
	Rozpoczęcie szkolenia w miesiącu	0	0	0	0	0	0	0	0	0	1	23	0	0	0	0
3.	od 1.01.	0	0	0	0	0	0	0	0	0	1	23	0	0	0	0
	odbywające szkolenie w końcu miesiąca	0	0	0	0	1	0	0	0	0	1	23	0	0	0	0
	Rozpoczęcie stażu w miesiącu	23	1	9	14	0	4	0	8	102	10	8	2	24	2	0
	od 1.01.	23	1	9	14	0	4	0	8	102	10	8	2	24	2	0
	odbywające staż w końcu miesiąca	144	15	63	122	22	15	92	149	109	69	68	24	58	41	64
	Rozpoczęcie przygotowania zawodowego dorosłych w m-cu	0	0	0	0	0	0	0	0	0	0	0	0	0	0	0
5.	od 1.01.	0	0	0	0	0	0	0	0	0	0	0	0	0	0	0
	odbywające przygotowanie zawodowe w końcu miesiąca	0	0	0	0	0	0	0	0	0	0	0	0	0	0	0
	Rozpoczęcie pracy społecznie użytecznej w miesiącu	0	0	0	0	0	0	0	0	0	0	14	0	0	0	0
	od 1.01.	0	0	0	0	0	0	0	0	0	0	14	0	0	0	0
6.	zatrudnione w końcu miesiąca	0	0	0	98	0	0	0	0	0	0	14	0	0	0	0
	Rozpoczęcie realizacji indywidualnego programu zatrudnienia socjalnego lub podpisania kontraktu socjalnego	0	0	0	0	0	0	0	0	0	0	0	0	0	0	0
7.	od 1.01.	0	0	0	0	0	0	0	0	0	0	0	0	0	0	0

Wyszczególnienie		WOJEWÓDZTWO ŁÓDZKIE			POWIATOWE URZĘDY PRACY										WŁOCŁAWEK	
		I 2014	XII 2013	Wzrost/ spadek	BYDGOSZCZ					GRUDZIĄDZ			DLA MIASTA TORUNIA	DLA POWIATU TORUNSKIEGO		
					POWIAT GRODZKI	POWIAT ZIEMSKI	RAZEM	POWIAT GRODZKI	POWIAT ZIEMSKI	RAZEM						
1. Bezrobotni do 25 roku życia zarejestrowani w miesiącu od 1.01.		4 807	4 577	230	397	185	582	280	181	461	312	277	315	325	640	
	po pracach interwencyjnych	10	15	-5	0	1	1	0	0	0	0	0	0	0	0	
	po robotach publicznych	42	55	-13	0	4	4	3	1	4	0	0	1	2	3	
	po stażu	401	1 592	-1 191	13	5	18	30	19	49	11	10	93	113	206	
	od 1.01.	401	8 564	x	13	5	18	30	19	49	11	10	83	113	206	
	po odbyciu przygotowania zawodowego dorosłych	0	0	0	0	0	0	0	0	0	0	0	0	0	0	
	od 1.01.	0	2	x	0	0	0	0	0	0	0	0	0	0	0	
	po szkoleniu	5	81	-76	1	1	2	0	0	0	0	0	0	0	0	
	od 1.01.	5	2 500	x	1	1	2	0	0	0	0	0	0	0	0	
	po pracach społecznie użytecznych	7	37	-30	0	0	0	0	0	0	1	0	0	0	0	
2. Podjęcie pracy przez bezrobotnych do 25 roku życia w miesiącu od 1.01.		7	305	x	0	0	0	0	0	0	1	0	0	0	0	
	po zakończeniu indywidualnego programu zatrudnienia socjalnego lub kontraktu socjalnego	0	1	-1	0	0	0	0	0	0	0	0	0	0	0	
	od 1.01.	0	15	x	0	0	0	0	0	0	0	0	0	0	0	
	Podjęcie pracy przez bezrobotnych do 25 roku życia w miesiącu	1 499	2 623	-1 124	120	55	175	55	46	101	65	65	124	145	269	
	od 1.01.	1 499	22 824	x	120	55	175	55	46	101	65	65	124	145	269	
	Podjęcie pracy subsydiowanej w miesiącu	58	377	-319	3	1	4	7	5	12	0	5	2	1	3	
	od 1.01.	58	2 664	x	3	1	4	7	5	12	0	5	2	1	3	
	prace interwencyjne	18	32	-14	1	0	1	0	0	0	0	4	0	0	0	
	od 1.01.	18	537	x	1	0	1	0	0	0	0	4	0	0	0	
	roboty publiczne	10	44	-34	0	0	0	4	3	7	0	0	1	0	1	
3. Podjęcie działalności gospodarczej od 1.01.		10	573	x	0	0	0	4	3	7	0	0	1	0	1	
	podjęcie działalności gospodarczej	1	74	-73	0	0	0	0	0	0	0	0	0	0	0	
	od 1.01.	1	291	x	0	0	0	0	0	0	0	0	0	0	0	
	podjęcie pracy w ramach refundacji kosztów zatrudnienia	29	170	-141	2	1	3	3	2	5	0	1	1	1	2	
	od 1.01.	29	863	x	2	1	3	3	2	5	0	1	1	1	2	
	inne zatrudnienie subsydiowane	0	57	-57	0	0	0	0	0	0	0	0	0	0	0	
	od 1.01.	0	400	x	0	0	0	0	0	0	0	0	0	0	0	
	Rozpoczęcie szkolenia w miesiącu	25	22	3	0	0	0	0	0	0	2	1	0	0	0	
	od 1.01.	25	2 600	x	0	0	0	0	0	0	2	1	0	0	0	
	4. Rozpoczęcie stażu w miesiącu od 1.01.		370	174	196	0	1	1	94	23	117	9	2	27	27	54
od 1.01.		370	8 856	x	0	1	1	94	23	117	9	2	27	27	54	
Rozpoczęcie przygotowania zawodowego dorosłych w m-cu		0	0	0	0	0	0	0	0	0	0	0	0	0	0	
od 1.01.		0	3	x	0	0	0	0	0	0	0	0	0	0	0	
Rozpoczęcie pracy społecznie użytecznej w m-cu		0	1	-1	0	0	0	0	0	0	0	0	0	0	0	
od 1.01.		0	449	x	0	0	0	0	0	0	0	0	0	0	0	
Rozpoczęcie realizacji indywidualnego programu zatrudnienia socjalnego lub podpisania kontraktu socjalnego		0	0	0	0	0	0	0	0	0	0	0	0	0	0	
od 1.01.		0	54	x	0	0	0	0	0	0	0	0	0	0	0	

[illegible]

Lp.	WYSZCZEGÓLNIENIE	WOJEWÓDZTWO ŁÓDZKIE			POWIATOWE URZĘDY PRACY										WŁOCŁAWIEK			
		I 2014	XIV 2013	Wzrost/ spadek	BYDGOSZCZ					GRUDZIĄDZ					DLA POWIATU TORUNSKIEGO	POWIAT GRODZKI	POWIAT ZIEMSKI	RAZEM
					POWIAT GRODZKI	POWIAT ZIEMSKI	RAZEM	POWIAT GRODZKI	POWIAT ZIEMSKI	RAZEM	POWIAT GRODZKI	POWIAT ZIEMSKI	RAZEM					
1.	Długotrwałe bezrobotni zarejestrowani w miesiącu od 1.01.	8 024	7 448	576	675	248	923	419	205	624	571	396	606	470	1 076			
	po pracach interwencyjnych od 1.01.	8 024	81 253	x	675	248	923	419	205	624	571	396	606	470	1 076			
	po robotach publicznych od 1.01.	12	24	-12	0	0	0	0	0	0	0	0	0	0	0			
	po stażu od 1.01.	12	131	x	0	0	0	0	0	0	0	0	0	0	0			
	po odbyciu przygotowania zawodowego dorosłych od 1.01.	205	245	-40	0	17	17	4	6	10	2	0	2	10	12			
	po zakończeniu indywidualnego programu zatrudnienia socjalnego lub kontraktu od 1.01.	205	1 744	x	0	17	17	4	6	10	2	0	2	10	12			
	podjęcie pracy przez długotrwale bezrobotnych w miesiącu od 1.01.	222	1 062	-840	9	3	12	7	6	13	14	4	38	59	97			
	podjęcie pracy subsydowanej w miesiącu od 1.01.	222	5 914	x	9	3	12	7	6	13	14	4	38	59	97			
	prace interwencyjne od 1.01.	0	0	0	0	0	0	0	0	0	0	0	0	0	0			
	roboty publiczne od 1.01.	0	1	x	0	0	0	0	0	0	0	0	0	0	0			
2.	Podjęcie pracy przez długotrwale bezrobotnych w miesiącu od 1.01.	12	142	-130	1	0	1	7	2	9	1	0	0	0	0			
	podjęcie pracy społecznie użytecznych od 1.01.	12	3 564	x	1	0	1	7	2	9	1	0	0	0	0			
	podjęcie pracy w ramach refundacji kosztów zatrudnienia od 1.01.	112	676	-564	0	0	0	0	0	0	49	21	0	0	0			
	inne zatrudnienie subsydowane od 1.01.	112	3 272	x	0	0	0	0	0	0	49	21	0	0	0			
	podjęcie działalności gospodarczej od 1.01.	5	3	2	0	0	0	0	0	0	0	2	0	0	0			
	podjęcie pracy przez długotrwale bezrobotnych w miesiącu od 1.01.	5	38	x	0	0	0	0	0	0	0	2	0	0	0			
	podjęcie pracy przez długotrwale bezrobotnych w miesiącu od 1.01.	1 947	2 754	-807	190	57	247	93	48	141	103	84	148	130	278			
	podjęcie pracy przez długotrwale bezrobotnych w miesiącu od 1.01.	1 947	30 913	x	190	57	247	93	48	141	103	84	148	130	278			
	prace interwencyjne od 1.01.	94	735	-641	0	0	0	11	12	23	1	9	7	3	10			
	roboty publiczne od 1.01.	94	6 522	x	0	0	0	11	12	23	1	9	7	3	10			
3.	prace interwencyjne od 1.01.	34	67	-33	0	0	0	0	0	0	0	8	0	0	0			
	roboty publiczne od 1.01.	34	1 143	x	0	0	0	0	0	0	0	8	0	0	0			
	podjęcie działalności gospodarczej od 1.01.	29	263	-234	0	0	0	3	11	14	0	0	5	1	6			
	podjęcie pracy w ramach refundacji kosztów zatrudnienia od 1.01.	29	3 207	x	0	0	0	3	11	14	0	0	5	1	6			
	inne zatrudnienie subsydowane od 1.01.	3	115	-112	0	0	0	0	0	0	0	0	0	0	0			
	podjęcie pracy w ramach refundacji kosztów zatrudnienia od 1.01.	3	490	x	0	0	0	0	0	0	0	0	0	0	0			
	podjęcie pracy w ramach refundacji kosztów zatrudnienia od 1.01.	26	179	-153	0	0	0	8	1	9	0	1	2	1	3			
	inne zatrudnienie subsydowane od 1.01.	26	992	x	0	0	0	8	1	9	0	1	2	1	3			
	podjęcie pracy w ramach refundacji kosztów zatrudnienia od 1.01.	2	111	-109	0	0	0	0	0	0	1	0	0	1	1			
	inne zatrudnienie subsydowane od 1.01.	2	690	x	0	0	0	0	0	0	1	0	0	1	1			
4.	Rozpoczęcie szkolenia w miesiącu od 1.01.	9	70	-61	0	0	0	0	0	0	0	1	0	0	0			
	podjęcie pracy w ramach refundacji kosztów zatrudnienia od 1.01.	9	3 414	x	0	0	0	0	0	0	0	1	0	0	0			
	podjęcie pracy w ramach refundacji kosztów zatrudnienia od 1.01.	179	91	88	0	0	0	28	14	42	3	1	17	7	24			
	inne zatrudnienie subsydowane od 1.01.	179	6 445	x	0	0	0	28	14	42	3	1	17	7	24			
	podjęcie pracy w ramach refundacji kosztów zatrudnienia od 1.01.	0	0	0	0	0	0	0	0	0	0	0	0	0	0			
	inne zatrudnienie subsydowane od 1.01.	0	9	x	0	0	0	0	0	0	0	0	0	0	0			
	podjęcie pracy w ramach refundacji kosztów zatrudnienia od 1.01.	23	24	-1	0	0	0	0	0	0	0	0	0	0	0			
	inne zatrudnienie subsydowane od 1.01.	23	3 743	x	0	0	0	0	0	0	0	0	0	0	0			
	podjęcie pracy w ramach refundacji kosztów zatrudnienia od 1.01.	0	0	0	0	0	0	0	0	0	0	0	0	0	0			
	5.	podjęcie pracy w ramach refundacji kosztów zatrudnienia od 1.01.	0	0	0	0	0	0	0	0	0	0	0	0	0	0		
inne zatrudnienie subsydowane od 1.01.		0	138	x	0	0	0	0	0	0	0	0	0	0	0			
podjęcie pracy w ramach refundacji kosztów zatrudnienia od 1.01.		0	0	0	0	0	0	0	0	0	0	0	0	0	0			
inne zatrudnienie subsydowane od 1.01.		0	0	0	0	0	0	0	0	0	0	0	0	0	0			
podjęcie pracy w ramach refundacji kosztów zatrudnienia od 1.01.		0	0	0	0	0	0	0	0	0	0	0	0	0	0			
inne zatrudnienie subsydowane od 1.01.		0	0	0	0	0	0	0	0	0	0	0	0	0	0			
podjęcie pracy w ramach refundacji kosztów zatrudnienia od 1.01.		0	0	0	0	0	0	0	0	0	0	0	0	0	0			
inne zatrudnienie subsydowane od 1.01.		0	0	0	0	0	0	0	0	0	0	0	0	0	0			
podjęcie pracy w ramach refundacji kosztów zatrudnienia od 1.01.		0	0	0	0	0	0	0	0	0	0	0	0	0	0			
inne zatrudnienie subsydowane od 1.01.		0	0	0	0	0	0	0	0	0	0	0	0	0	0			

L.p.	WYSZCZEGÓLNIENIE	GMINA WĄBRZEŻNO														
		ALEKSANDROW KUJAWSKI	BRODNICA	CHELMNO	GOLUB-DOBRZYŃ	INOWROCŁAW	LIPNO	MOGILNO	NAKŁO NAD NOTECĄ	RADZIEJÓW	RYPIN	SĘPOLNO KRAJEŃSKIE	ŚWIECIE	TUCHOLA	WĄBRZEŻNO	ZNIN
1.	Długotrwałe bezrobotni zarejestrowani w miesiącu od 1.01.	222	218	254	243	689	563	206	414	217	154	221	260	264	144	365
	po pracach interwencyjnych od 1.01.	0	0	0	0	1	5	0	0	0	3	1	0	0	2	0
	po robotach publicznych od 1.01.	0	0	2	0	4	19	0	7	0	0	55	0	1	0	76
	po stazu od 1.01.	5	0	19	2	1	0	2	30	2	2	6	0	4	2	7
	po odbyciu przygotowania zawodowego dorosłych od 1.01.	0	0	0	0	0	0	0	0	0	0	0	0	0	0	0
	po szkoleniu od 1.01.	0	0	0	1	0	0	0	0	0	0	0	0	0	0	0
	po pracach społecznie użytecznych od 1.01.	0	0	0	0	0	0	0	0	0	0	0	0	42	0	0
	po zakończeniu indywidualnego programu zatrudnienia socjalnego lub kontraktu od 1.01.	0	0	0	0	0	0	0	0	0	0	0	0	42	0	0
	po zakończeniu indywidualnego programu zatrudnienia socjalnego lub kontraktu od 1.01.	0	2	0	0	0	0	0	0	0	0	0	0	1	0	0
	0	2	0	0	0	0	0	0	0	0	0	0	0	1	0	0
2.	Podjęcia pracy przez długotrwale bezrobotnych w miesiącu od 1.01.	50	65	62	63	181	74	82	90	39	45	67	92	57	40	87
2a.	Podjęcie pracy subsydiowanej w miesiącu od 1.01.	0	0	2	2	10	9	1	3	0	2	10	5	0	5	2
z tego	prace interwencyjne od 1.01.	0	0	1	2	6	8	0	1	0	0	2	0	0	5	1
	roboty publiczne od 1.01.	0	0	0	0	1	0	0	1	0	0	6	0	0	0	1
	podjęcie działalności gospodarczej od 1.01.	0	0	0	0	0	1	0	0	0	0	1	1	0	0	0
	podjęcie pracy w ramach refundacji kosztów zatrudnienia od 1.01.	0	0	1	0	3	0	1	1	0	2	1	4	0	0	0
	inne zatrudnienie subsydiowane od 1.01.	0	0	0	0	0	0	0	0	0	0	0	0	0	0	0
	Rozpoczęcie szkolenia w miesiącu od 1.01.	0	0	0	1	0	0	0	0	0	2	5	0	0	0	0
	Rozpoczęcie stazu w miesiącu od 1.01.	11	0	2	7	0	3	0	6	60	2	5	1	12	0	0
	Rozpoczęcie przygotowania zawodowego dorosłych w m-cu od 1.01.	0	0	0	0	0	0	0	0	0	0	0	0	0	0	0
	Rozpoczęcie pracy społecznie użytecznej w m-cu od 1.01.	0	0	0	0	0	0	0	0	0	0	23	0	0	0	0
	0	0	0	0	0	0	0	0	0	0	0	23	0	0	0	0
7.	Rozpoczęcie realizacji indywidualnego programu zatrudnienia socjalnego lub podpisania kontraktu socjalnego od 1.01.	0	0	0	0	0	0	0	0	0	0	0	0	0	0	0

TABELA 14. UCZESTNICTWO W DZIAŁANIACH REALIZOWANYCH W RAMACH PROJEKTÓW WSPÓLFINANSOWANYCH Z EFS

Lp.		WYSZCZEGÓLNIENIE	WOJEWÓDZTWO RAZEM			POWIATOWE URZĘDY PRACY												31.01.2014		
			BYDGOSZCZ						GRUDZIĄDZ						DLA MIASTA TORUNIA		DLA POWIATU TORUNSKIEGO		WŁOCŁAWEK	
			I/2014	XII/2013	Wzrost/ spadek	POWIAT GRODZKI	POWIAT ZIEMSKI	RAZEM	POWIAT GRODZKI	POWIAT ZIEMSKI	RAZEM	POWIAT GRODZKI	POWIAT ZIEMSKI	RAZEM	POWIAT GRODZKI	POWIAT ZIEMSKI	RAZEM			
Osoby, które rozpoczęły udział w działaniach realizowanych w ramach projektów współfinansowanych z EFS ogółem:																				
1.	- w miesiącu																			
	razem		941	365	576	64	32	96	103	77	180	30	163	44	43	87				
	kobiety		635	227	408	39	26	65	73	55	128	15	103	33	27	60				
	- od 1.01.																			
	razem		941	19 115	x	64	32	96	103	77	180	30	163	44	43	87				
	kobiety		635	11 075	x	39	26	65	73	55	128	15	103	33	27	60				
w projektach systemowych realizowanych przez powiatowe urzędy pracy																				
a.	- w miesiącu																			
	razem		815	251	564	64	32	96	94	33	127	3	163	38	38	76				
	kobiety		545	142	403	39	26	65	64	24	88	1	103	27	24	51				
	- od 1.01.																			
	razem		815	16 696	x	64	32	96	94	33	127	3	163	38	38	76				
	kobiety		545	9 440	x	39	26	65	64	24	88	1	103	27	24	51				
w projektach konkursowych realizowanych przez powiatowe urzędy pracy																				
b.	- w miesiącu																			
	razem		126	114	12	0	0	0	9	44	53	27	0	6	5	11				
	kobiety		90	84	6	0	0	0	9	31	40	14	0	6	3	9				
	- od 1.01.																			
	razem		126	1 204	x	0	0	0	9	44	53	27	0	6	5	11				
	kobiety		90	817	x	0	0	0	9	31	40	14	0	6	3	9				

TABELA 14. UCZESTNICTWO W DZIAŁANIACH REALIZOWANYCH W RAMACH PROJEKTÓW WSPÓLFINANSOWANYCH Z EFS - CIĄG DALSZY

L.p.		WYSZCZEGÓLNIENIE	POWIATOWE URZĘDY PRACY												WĄBRZEŻNO	TUCHOLA	ŚWIECIE	SĘPOLNO KRAJEŃSKIE	RYPIN	RADZIEJÓW	NAKŁO NAD NOTECIĄ	MOGIŁNO	LIPNO	INOWROCŁAW	CHEŁMNO	GOLUB- DOBRYŃ	ALEKSANDRÓW KUJAŃSKI	BRODNICA	ZNN
Osoby, które rozpoczęły udział w działaniach realizowanych w ramach projektów współfinansowanych z EFS ogółem:																													
- w miesiącu																													
razem																													
kobiety																													
- od 1.01.																													
razem																													
kobiety																													
w projektach systemowych realizowanych przez powiatowe urzędy pracy																													
- w miesiącu																													
razem																													
kobiety																													
- od 1.01.																													
razem																													
kobiety																													
w projektach konkursowych realizowanych przez powiatowe urzędy pracy																													
- w miesiącu																													
razem																													
kobiety																													
- od 1.01.																													
razem																													
kobiety																													

**TABELA 15. OSOBY OBJĘTE INDYWIDUALNYM PLANEM DZIAŁANIA
31.01.2014**

L.p.	WYSZCZEGÓLNIENIE	WOJEWÓDZTWO RAZEM			POWIATOWE URZĘDY PRACY								WŁOCŁAWEK		
		I 2014	XII 2013	Wzrost/ spadek	BYDGOSZCZ			GRUDZIĄDZ			DLA MIASTA TORUNIA	DLA POWIATU TORUNSKIEGO	POWIAT GRODZKI	POWIAT ZIEMSKI	RAZEM
					POWIAT GRODZKI	POWIAT ZIEMSKI	RAZEM	POWIAT GRODZKI	POWIAT ZIEMSKI	RAZEM					
1.	Bezrobotni, dla których przygotowano IPD	3 472	2 298	1 174	341	89	430	393	229	622	57	220	62	54	116
		3 472	48 452	x	341	89	430	393	229	622	57	220	62	54	116
a.	Bezrobotni, którzy przerwali realizację IPD	2 355	1 367	988	77	17	94	317	123	440	883	0	150	39	189
		2 355	15 033	x	77	17	94	317	123	440	883	0	150	39	189
b.	w tym z powodu podjęcia pracy podjęcia pracy	1 104	324	780	1	0	1	134	59	193	590	0	0	0	0
		1 104	2 610	x	1	0	1	134	59	193	590	0	0	0	0
c.	Bezrobotni, którzy zakończyli realizację IPD	945	8 527	-7 582	85	35	120	0	0	0	4	25	104	59	163
		945	23 534	x	85	35	120	0	0	0	4	25	104	59	163
d.	Bezrobotni realizujący IPD w końcu miesiąca	77 226	77 145	81	3 031	1 074	4 105	7 687	3 905	11 572	3 247	5 257	7 495	4 760	12 255
		44 498	44 525	x	1 684	656	2 340	4 236	2 240	6 476	1 859	2 932	4 275	2 799	7 074
2.	Poszukujący pracy, dla których przygotowano IPD	27	25	2	1	0	1	10	6	16	0	2	0	0	0
		27	262	x	1	0	1	10	6	16	0	2	0	0	0
a.	Poszukujący pracy, którzy przerwali realizację IPD	22	15	7	1	0	1	3	1	4	4	0	6	2	8
		22	164	x	1	0	1	3	1	4	4	0	6	2	8
b.	w tym z powodu podjęcia pracy	4	0	4	0	0	0	2	0	2	1	0	0	0	0
		4	5	x	0	0	0	2	0	2	1	0	0	0	0
c.	Poszukujący pracy, którzy zakończyli realizację IPD	9	93	-84	1	0	1	0	0	0	0	0	0	0	0
		9	199	x	1	0	1	0	0	0	0	0	0	0	0
d.	Poszukujący pracy realizujący IPD w końcu miesiąca	905	886	19	7	4	11	205	88	293	85	56	40	4	44
		420	411	x	3	1	4	92	45	137	44	27	11	2	13

TABELA 16. BEZROBOTNI NIEPEŁNOSPRAWNI W POWIATOWYCH URZĘDACH PRACY WOJEWÓDZTWA KUJAWSKO-POMORSKIEGO
31.01.2014

L.p.	WYSZCZEGÓLNIENIE	WOJEWÓDZTWO RAZEM			POWIATOWE URZĘDY PRACY										WŁOCŁAWEK		
		I'2014	XII'2013	Wzrost/ spadek	BYDGOSZCZ			GRUDZIĄDZ			DLA MIASTA TORUNIA	DLA POWIATU TORUNSKIEGO	POWIAT GRODZKI	POWIAT ZIEMSKI	RAZEM		
					POWIAT GRODZKI	POWIAT ZIEMSKI	RAZEM	POWIAT GRODZKI	POWIAT ZIEMSKI	RAZEM							
1.	Liczba niepełnosprawnych ogółem zarejestrowanych w PUP z tego	8 010	7 706	304	1 499	324	1 823	353	97	450	931	249	535	179	714		
1a.	Liczba niepełnosprawnych poszukujących pracy	1 250	1 202	48	161	32	193	79	18	97	245	38	105	25	130		
	- w tym niepozostający w zatrudnieniu	1 177	1 167	10	156	29	185	79	18	97	245	34	105	25	130		
1b.	Liczba niepełnosprawnych bezrobotnych	6 760	6 504	256	1 338	292	1 630	274	79	353	686	211	430	154	584		
	- w tym kobiety	3 334	3 206	128	607	135	742	137	43	180	323	109	220	69	289		
2.	Bezrobotni niepełnosprawni z prawem do zasiłku	1 260	1 213	47	253	52	305	36	12	48	106	24	64	23	87		
	- w tym kobiety	648	617	31	138	26	164	20	4	24	49	13	36	10	46		
3.	Bezrobotni niepełnosprawni noworejestrowani																
	- w miesiącu	770	777	-7	125	32	157	40	16	56	88	33	53	22	75		
	w tym kobiety	381	383	-2	61	7	68	17	11	28	49	15	30	6	36		
	- od 01.01.	770	8 684	x	125	32	157	40	16	56	88	33	53	22	75		
	w tym kobiety	381	4 342	x	61	7	68	17	11	28	49	15	30	6	36		
4.	Bezrobotni niepełnosprawni, którzy podjęli pracę																
	- w miesiącu	237	267	-30	50	12	62	15	3	18	15	6	15	10	25		
	w tym kobiety	118	137	-19	25	5	30	4	2	6	11	4	6	3	9		
	- od 01.01.	237	3 489	x	50	12	62	15	3	18	15	6	15	10	25		
	w tym kobiety	118	1 773	x	25	5	30	4	2	6	11	4	6	3	9		
5.	Miejsca pracy i miejsca aktywizacji zawodowej dla niepełnosprawnych																
5a.	Zgłoszone w miesiącu	560	345	215	354	68	422	4	0	4	31	0	4	10	14		
	- w tym pracy subsydowanej	197	23	174	144	38	182	1	0	1	2	0	2	3	5		
	- w tym z sektora publicznego	77	39	38	63	7	70	0	0	0	0	0	1	1	2		
5b.	Aktualne w końcu miesiąca	234	144	90	58	26	84	3	0	3	19	0	55	7	62		
	- w tym niewykorzystane dłużej niż miesiąc	55	71	-16	0	0	0	0	0	0	2	0	52	0	52		
5c.	Zgłoszone od początku roku	560	5 705	x	354	68	422	4	0	4	31	0	4	10	14		
	- w tym pracy subsydowanej	197	1 653	x	144	38	182	1	0	1	2	0	2	3	5		
	- w tym z sektora publicznego	77	843	x	63	7	70	0	0	0	0	0	1	1	2		

Lp.		WYSZCZEGÓLNIENIE	WOJEWÓDZTWO RAZEM			POWIATOWE URZĘDY PRACY								WŁOCŁAWIEK		
			I 2014	XII 2013	Wzrost/ spadek	BYDGOSZCZ		GRUDZIĄDZ		DLA MIASTA TORUNIA	DLA POWIATU TORUNSKIEGO	POWIAT GRODZKI		POWIAT ZIEMSKI	RAZEM	
						POWIAT GRODZKI	POWIAT ZIEMSKI	POWIAT GRODZKI	POWIAT ZIEMSKI							
1.	Poszukujący pracy															
	nowe rejestracje w miesiącu		304	214	90	64	15	79	18	7	25	34	14	67	16	83
	- w tym kobiety		113	71	42	26	3	29	8	3	11	14	4	28	6	34
	od 1.01.		304	3 362	x	64	15	79	18	7	25	34	14	67	16	83
	- w tym kobiety		113	1 391	x	26	3	29	8	3	11	14	4	28	6	34
	osoby wyłączone z ewidencji poszukujących pracy w m-cu		294	267	27	64	11	75	14	0	14	49	11	64	17	81
	- w tym kobiety		126	108	18	27	2	29	4	0	4	23	3	33	6	39
	od 1.01.		294	3 296	x	64	11	75	14	0	14	49	11	64	17	81
	- w tym kobiety		126	1 358	x	27	2	29	4	0	4	23	3	33	6	39
	stan w końcu miesiąca		2 333	2 323	10	278	61	339	143	42	185	348	57	341	94	435
2.	Osoby, które nabyły uprawnienie do dodatku aktywizacyjnego w wyniku podjęcia zatrudnienia skierowane przez PUP		982	995	-13	108	22	130	65	22	87	127	24	146	41	187
	w miesiącu		0	1	-1	0	0	0	0	0	0	0	0	0	0	0
	od 1.01.		0	11	x	0	0	0	0	0	0	0	0	0	0	0
	z własnej inicjatywy															
	w miesiącu		752	609	143	111	40	151	35	13	48	71	29	52	24	76
	od 1.01.		752	11 851	x	111	40	151	35	13	48	71	29	52	24	76
	Osoby uprawnione w końcu miesiąca sprawozdawczego do otrzymywania dodatku aktywizacyjnego															
	ogółem		1 782	1 848	-66	166	49	215	123	45	168	120	67	143	98	241
	kobiety		814	863	-49	75	24	99	51	22	73	63	30	69	54	123
	3.	Osoby zarejestrowane jako cudzoziemcy z prawem do zasiłku														
nowe rejestracje w miesiącu		2	1	1	1	0	1	0	0	0	0	0	0	0	0	
- w tym z krajów EOG oraz Szwajcarii		0	0	0	0	0	0	0	0	0	0	0	0	0	0	
od 1.01.		2	26	x	1	0	1	0	0	0	0	0	0	0	0	
- w tym z krajów UE		0	7	x	0	0	0	0	0	0	0	0	0	0	0	
- w tym z krajów EOG oraz Szwajcarii		10	12	-2	2	0	2	0	0	0	0	0	1	0	1	
- w tym z krajów EOG oraz Szwajcarii		2	3	-1	0	0	0	0	0	0	0	0	0	0	0	
Osoby zarejestrowane jako cudzoziemcy bez prawa do zasiłku																
nowe rejestracje w miesiącu		15	11	4	5	0	5	2	0	2	1	0	1	0	1	
- w tym z krajów EOG oraz Szwajcarii		2	2	0	2	0	2	0	0	0	0	0	0	0	0	
4.	od 1.01.		15	161	x	5	0	5	2	0	2	1	0	1	0	1
	- w tym z krajów UE		2	40	x	2	0	2	0	0	0	0	0	0	0	0
	- w tym z krajów EOG oraz Szwajcarii		117	111	6	22	5	27	9	0	9	22	3	6	4	10
	- w tym z krajów EOG oraz Szwajcarii		30	31	-1	8	2	10	0	0	0	4	0	0	1	1
	nowe rejestracje w miesiącu		2	12	-10	0	0	0	0	0	0	0	0	0	0	0
	- w tym kobiety		1	3	-2	0	0	0	0	0	0	0	0	0	0	0
	od 1.01.		2	70	x	0	0	0	0	0	0	0	0	0	0	0
	- w tym kobiety		1	22	x	0	0	0	0	0	0	0	0	0	0	0
	stan w końcu miesiąca		19	26	-7	8	0	8	1	1	2	0	1	0	0	0
	- w tym kobiety		5	8	-3	2	0	2	0	0	0	0	0	0	0	0

[illegible]

TABELA 18. BEZROBOTNI WEDŁUG MIAST I GMIN WOJEWÓDZTWA KUJAWSKO-POMORSKIEGO
STAN W DNIU 31.01.2014

Wyszczególnienie		Liczba bezrobotnych		Bezrobotni z prawem do zasiłku		Udział grupy z prawem do zasiłku w ogółem
		Ogółem	Kobiety	Razem	Kobiety	
Miasto Bydgoszcz		14 895	7 527	2 352	1 165	15,8%
Powiat bydgoski		5 716	3 004	812	397	14,2%
Miasto	Koronowo	858	455	83	41	9,7%
Gmina		1 129	584	107	41	9,5%
Miasto	Solec Kujawski	683	331	139	59	20,4%
Gmina		45	23	8	3	17,8%
Gmina	Białe Błota	743	398	131	78	17,6%
Gmina	Dąbrowa Chełmińska	384	200	62	31	16,1%
Gmina	Dobrcz	541	296	75	32	13,9%
Gmina	Nowa Wieś Wielka	424	241	67	39	15,8%
Gmina	Osielsko	434	233	65	35	15,0%
Gmina	Siczenko	475	243	75	38	15,8%
Miasto Grudziądz		7 920	4 089	1 478	599	18,7%
Powiat grudziądzki		4 099	2 270	667	260	16,3%
Miasto	Łasin	422	236	82	40	19,4%
Gmina		590	322	65	23	11,0%
Miasto	Radzyń Chełmiński	206	117	39	19	18,9%
Gmina		322	165	49	21	15,2%
Gmina	Grudziądz	929	507	183	65	19,7%
Gmina	Gruta	607	340	123	54	20,3%
Gmina	Rogóźno	463	250	62	19	13,4%
Gmina	Świecie nad Osą	560	333	64	19	11,4%
Miasto Toruń		10 035	5 171	1 425	727	14,2%
Powiat toruński		7 725	4 298	896	420	11,6%
Miasto	Chełmża	1 731	946	178	75	10,3%
Gmina	Chełmża	861	496	103	44	12,0%
Gmina	Czerlikowo	1 065	582	100	45	9,4%
Gmina	Lubicz	1 073	619	127	60	11,8%
Gmina	Łubianka	434	241	64	29	14,7%
Gmina	Łysomice	647	354	80	48	12,4%
Gmina	Obrowo	887	498	94	48	10,6%
Gmina	Wielka Nieszawka	242	122	28	11	11,6%
Gmina	Zławieś Wielka	785	440	122	60	15,5%
Miasto Włocławek		10 555	5 546	1 379	646	13,1%
Powiat włocławski		9 449	4 908	1 161	453	12,3%
Miasto	Kowal	403	184	57	21	14,1%
Miasto	Brześć Kujawski	531	292	78	34	14,7%
Gmina		671	353	78	31	11,6%
Miasto	Chodecz	223	121	22	9	9,9%
Gmina		515	276	40	13	7,8%
Miasto	Izbica Kujawska	296	168	40	16	13,5%
Gmina		484	265	58	26	12,0%
Miasto	Lubień Kujawski	191	98	22	8	11,5%
Gmina		638	302	65	24	10,2%
Miasto	Lubraniec	348	189	52	24	14,9%
Gmina		720	354	77	22	10,7%
Gmina	Baruchowo	416	196	59	18	14,2%
Gmina	Boniewo	436	218	44	16	10,1%
Gmina	Choceń	1 050	559	112	39	10,7%
Gmina	Fabianki	985	521	154	67	15,6%
Gmina	Kowal	377	188	48	21	12,7%
Gmina	Lubanie	409	215	63	24	15,4%
Gmina	Włocławek	756	409	92	40	12,2%

Wyszczególnienie		Liczba bezrobotnych		Bezrobotni z prawem do zasiłku		Udział grupy z prawem do zasiłku w ogółem
		Ogółem	Kobiety	Razem	Kobiety	
Powiat aleksandrowski		5 245	2 547	828	327	15,8%
Miasto	Aleksandrów Kujawski	1 239	617	211	90	17,0%
Miasto	Ciechocinek	760	362	141	54	18,6%
Miasto	Nieszawa	264	120	36	12	13,6%
Gmina	Aleksandrów Kujawski	1 205	587	173	76	14,4%
Gmina	Bądkowo	336	179	52	16	15,5%
Gmina	Koneck	329	155	42	15	12,8%
Gmina	Raciążek	291	129	49	17	16,8%
Gmina	Waganiec	496	239	77	25	15,5%
Gmina	Zakrzewo	325	159	47	22	14,5%
Powiat brodnicki		5 161	3 010	733	288	14,2%
Miasto	Brodnica	1 728	1 019	264	124	15,3%
Miasto	Górzno	59	37	13	5	22,0%
Gmina		170	99	27	10	15,9%
Miasto	Jabłonowo Pomorskie	282	166	43	20	15,2%
Gmina		461	252	49	18	10,6%
Gmina	Bartniczka	290	172	39	13	13,4%
Gmina	Bobrowo	453	271	58	20	12,8%
Gmina	Brodnica	429	259	57	20	13,3%
Gmina	Brzozie	226	115	43	10	19,0%
Gmina	Osiek	308	191	30	10	9,7%
Gmina	Świedziebnia	362	211	42	15	11,6%
Gmina	Zbiczno	393	218	68	23	17,3%
Powiat chełmiński		4 741	2 530	878	411	18,5%
Miasto	Chełmno	1 734	924	309	150	17,8%
Gmina	Chełmno	487	264	83	33	17,0%
Gmina	Kijewo Królewskie	362	203	61	33	16,9%
Gmina	Lisewo	545	274	72	38	13,2%
Gmina	Papowo Biskupie	537	288	140	65	26,1%
Gmina	Stolno	499	251	99	35	19,8%
Gmina	Unisław	577	326	114	57	19,8%
Powiat golubsko-dobrzyński		4 389	2 454	642	317	14,6%
Miasto	Golub-Dobrzyń	1 421	819	211	114	14,8%
Miasto	Kowalewo Pomorskie	372	216	62	31	16,7%
Gmina		640	345	122	57	19,1%
Gmina	Ciechocin	315	170	45	27	14,3%
Gmina	Golub-Dobrzyń	798	445	114	49	14,3%
Gmina	Radomin	323	183	32	13	9,9%
Gmina	Zbójno	520	276	56	26	10,8%
Powiat inowrocławski		15 695	8 505	2 802	1 317	17,9%
Miasto	Inowrocław	7 106	3 806	1 251	621	17,6%
Miasto	Gniewkowo	654	311	154	54	23,5%
Gmina		806	437	166	80	20,6%
Miasto	Janikowo	823	472	180	102	21,9%
Gmina		448	271	82	48	18,3%
Miasto	Kruszwica	834	465	133	70	15,9%
Gmina		1 029	559	138	54	13,4%
Miasto	Pakość	617	350	122	53	19,8%
Gmina		372	219	74	31	19,9%
Gmina	Dąbrowa Biskupia	509	281	76	28	14,9%
Gmina	Inowrocław	1 114	601	198	86	17,8%
Gmina	Rojewo	440	219	91	27	20,7%
Gmina	Złotniki Kujawskie	943	514	137	63	14,5%

Wyszczególnienie		Liczba bezrobotnych		Bezrobotni z prawem do zasiłku		Udział grupy z prawem do zasiłku w ogółem
		Ogółem	Kobiety	Razem	Kobiety	
Powiat lipnowski		7 392	3 755	965	397	13,1%
Miasto	Lipno	1 460	729	187	91	12,8%
Miasto	Dobrzyń nad Wisłą	312	146	41	10	13,1%
Gmina		596	292	64	18	10,7%
Miasto	Skępe	365	188	66	38	18,1%
Gmina		510	250	63	20	12,4%
Gmina	Bobrowniki	428	227	55	24	12,9%
Gmina	Chrostkowo	279	137	40	19	14,3%
Gmina	Kikół	748	378	107	40	14,3%
Gmina	Lipno	1 481	785	177	79	12,0%
Gmina	Tłuchowo	455	241	65	30	14,3%
Gmina	Wielgie	758	382	100	28	13,2%
Powiat mogileński		4 131	2 375	791	388	19,1%
Miasto	Mogilno	972	573	193	111	19,9%
Gmina		1 093	673	178	87	16,3%
Miasto	Strzelno	603	335	147	76	24,4%
Gmina		553	307	115	47	20,8%
Gmina	Dąbrowa	417	235	72	36	17,3%
Gmina	Jeziora Wielkie	493	252	86	31	17,4%
Powiat nakielski		7 139	3 648	1 299	541	18,2%
Miasto	Nakło nad Notecią	1 551	830	318	139	20,5%
Gmina		1 002	550	202	96	20,2%
Miasto	Kcynia	443	196	51	22	11,5%
Gmina		831	417	113	31	13,6%
Miasto	Mrocza	389	195	65	22	16,7%
Gmina		524	276	62	18	11,8%
Miasto	Szubin	667	332	145	69	21,7%
Gmina		1 137	539	258	112	22,7%
Gmina	Sadki	595	313	85	32	14,3%
Powiat radziejowski		4 311	2 205	524	176	12,2%
Miasto	Radziejów	575	271	89	31	15,5%
Miasto	Piotrków Kujawski	518	280	81	40	15,6%
Gmina		470	252	51	22	10,9%
Gmina	Bytoń	332	167	43	17	13,0%
Gmina	Dobre	710	374	70	15	9,9%
Gmina	Osięciny	879	478	99	26	11,3%
Gmina	Radziejów	382	185	46	15	12,0%
Gmina	Topółka	445	198	45	10	10,1%
Powiat rypiński		3 848	2 255	399	157	10,4%
Miasto	Rypin	1 460	854	157	66	10,8%
Gmina	Brzuze	515	299	46	15	8,9%
Gmina	Rogowo	422	251	59	30	14,0%
Gmina	Rypin	606	354	66	26	10,9%
Gmina	Skrwilno	481	291	38	12	7,9%
Gmina	Wapielsk	364	206	33	8	9,1%
Powiat sępoleński		3 725	2 031	720	331	19,3%
Miasto	Sępólno Krajeńskie	813	457	173	90	21,3%
Gmina		640	356	133	57	20,8%
Miasto	Kamień Krajeński	187	103	37	18	19,8%
Gmina		447	245	102	53	22,8%
Miasto	Więcbork	512	282	97	47	18,9%
Gmina		658	355	95	41	14,4%
Gmina	Sośno	468	233	83	25	17,7%

Wyszczególnienie		Liczba bezrobotnych		Bezrobotni z prawem do zasiłku		Udział grupy z prawem do zasiłku w ogółem
		Ogółem	Kobiety	Razem	Kobiety	
Powiat świecki		6 679	3 692	807	331	12,1%
Miasto	Świecie	1 388	763	178	83	12,8%
Gmina		591	371	72	31	12,2%
Miasto	Nowe	578	296	76	29	13,1%
Gmina		534	277	41	16	7,7%
Gmina	Bukowiec	327	188	35	11	10,7%
Gmina	Dragacz	527	281	54	18	10,2%
Gmina	Drzycim	384	204	60	20	15,6%
Gmina	Jeżewo	476	289	55	20	11,6%
Gmina	Lniano	252	137	41	17	16,3%
Gmina	Osie	317	172	53	28	16,7%
Gmina	Pruszcz	540	296	64	30	11,9%
Gmina	Świekatowo	229	108	28	10	12,2%
Gmina	Warlubie	536	310	50	18	9,3%
Powiat tucholski		4 234	2 268	752	323	17,8%
Miasto	Tuchola	1 176	628	217	106	18,5%
Gmina		654	355	111	38	17,0%
Gmina	Cekcyn	609	342	125	58	20,5%
Gmina	Gostycyn	472	254	60	20	12,7%
Gmina	Kęsowo	386	205	51	19	13,2%
Gmina	Lubiewo	429	224	65	23	15,2%
Gmina	Śliwice	508	260	123	59	24,2%
Powiat wąbrzeski		3 314	1 839	608	275	18,3%
Miasto	Wąbrzeźno	1 352	773	259	127	19,2%
Gmina	Dębowa Łąka	265	148	30	13	11,3%
Gmina	Książki	397	217	67	24	16,9%
Gmina	Płużnica	476	227	104	41	21,8%
Gmina	Wąbrzeźno	824	474	148	70	18,0%
Powiat żniński		6 278	3 399	1 252	515	19,9%
Miasto	Żnin	1 165	609	262	116	22,5%
Gmina		1 008	557	194	73	19,2%
Miasto	Barcin	609	341	127	59	20,9%
Gmina		668	358	123	48	18,4%
Miasto	Janowiec Wielkopolski	388	202	78	27	20,1%
Gmina		489	266	68	18	13,9%
Miasto	Łabiszyn	372	178	87	38	23,4%
Gmina		441	238	88	38	20,0%
Gmina	Gąsawa	541	296	106	45	19,6%
Gmina	Rogowo	597	354	119	53	19,9%
WOJEWÓDZTWO RAZEM		156 676	83 326	24 170	10 761	15,4%

TABELA 19. WYBRANE INSTRUMENTY RYNKU PRACY ZA STYCZEŃ 2014 ROKU

Wyszczególnienie	wybrane kategorie bezrobotnych														Niepełnosprawni pozostający w zatrudnieniu	
	z ogółem				z ogółem osoby będące w szczególnej sytuacji na rynku pracy											
	kobiety	zamieszkali na wsi	cudzoziemcy	do 25 roku życia	długotrwale bezrobotni	kobiety, które nie podjęły zatrudnienia po urodzeniu dziecka	powyżej 50 roku życia	bez kwalifikacji zawodowych	bez doświadczenia zawodowego	bez wykształcenia średniego	samońie wychowujący co najmniej jedno dziecko do 18 roku życia	którzy po odbyciu kary pozbawienia wolności nie podjęli zatrudnienia	po zakończeniu realizacji kontraktu socjalnego	niepełnosprawni		
Wybrane instrumenty rynku pracy w miesiącu																
Osoby, które rozpoczęły staż	532	374	264	0	370	179	29	22	163	304	114	33	0	0	15	2
Osoby, które zostały wyłączone z ewidencji z powodu podjęcia działalności gospodarczej	6	6	1	0	1	3	1	0	2	1	2	1	0	0	0	0
Osoby, które zostały wyłączone z ewidencji z powodu podjęcia działalności gospodarczej i przyznano im jednorazowe środki w ramach projektu "Przedsiębiorczość szansą na rozwój regionu kujawsko-pomorskiego" w ramach Działania 6.2 PO KL	1	0	0	0	0	0	0	1	0	0	0	0	0	0	0	0
Wybrane instrumenty rynku pracy - stan w końcu miesiąca																
Osoby, które	odbywają szkolenie	64	33	26	0	32	17	2	3	14	24	13	3	0	0	0
	odbywają staż	2 572	1 870	1 128	1	1 632	939	170	151	702	1 435	637	150	8	0	88
	odbywają przygotowanie zawodowe dorosłych	10	7	6	0	1	6	2	1	10	4	8	0	0	0	0
	są zatrudnione przy pracach interwencyjnych	1 296	808	700	0	348	674	72	374	368	276	674	87	3	1	64
	są zatrudnione przy robotach publicznych	378	237	167	0	71	187	16	126	111	62	186	35	0	0	33
	są zatrudnione przy pracach społecznie użytecznych	165	114	99	0	15	136	36	36	104	33	134	26	8	0	5
odbywają szkolenie w ramach aktywnego poszukiwania pracy	0	0	0	0	0	0	0	0	0	0	0	0	0	0	0	0
są zatrudnione w ramach refundacji kosztów wyposażenia i doposażenia stanowiska pracy	5 095	2 023	1 702	2	1 619	2 146	162	511	895	932	2 261	206	16	2	135	15

MINISTERSTWO PRACY I POLITYKI SPOŁECZNEJ ul. Nowogrodzka 1/3/5, 00-513 Warszawa		
WOJEWÓDZTWO KUJAWSKO-POMORSKIE	MPiPS - 01 Sprawozdanie o rynku pracy za miesiąc styczeń 2014 roku	

Dział 1. STRUKTURA I BILANS BEZROBOTNYCH
1.1. Struktura bezrobotnych

Wyszczególnienie		Bezrobotni zarejestrowani		Bezrobotni, którzy podjęli pracę		Bezrobotni zarejestrowani			
		w miesiącu sprawozdawczym		w końcu mies. sprawozdawczego		ogółem		w tym z prawem do zasiłku	
		razem	kobiety	razem	kobiety	razem	kobiety	razem	kobiety
0		1	2	3	4	5	6	7	8
Ogółem (w. 02+04)	01	17 972	7 989	5 851	2 992	156 676	83 326	24 170	10 761
z tego osoby	poprzednio pracujące	02	15 701	6 849	5 150	2 616	132 126	67 824	24 142
	w tym zwolnione z przyczyn dotyczących zakładu pracy	03	926	417	341	175	6 835	3 561	4 263
	dotychczas niepracujące	04	2 271	1 140	701	376	24 550	15 502	28
Wybrane kategorie bezrobotnych (z ogółem)									
Zamieszkali na wsi	05	7 623	3 306	2 421	1 192	71 631	38 611	10 483	4 323
w tym posiadający gospodarstwo rolne	06	125	54	44	23	1 124	582	276	117
Osoby w okresie do 12 miesięcy od dnia ukończenia nauki	07	1 685	953	586	319	8 221	4 818	248	157
w tym, które ukończyły szkołę wyższą, do 27 roku życia	08	487	343	176	129	1 549	1 102	81	57
Cudzoziemcy	09	17	9	4	1	125	63	10	6
Osoby będące w szczególnej sytuacji na rynku pracy	10	19 979	8 839	4 852	2 436	146 725	77 708	18 979	7 807
z wiersza 10	do 25 roku życia	11	4 807	2 257	1 499	733	30 132	16 210	1 851
	długotrwale bezrobotni	12	8 024	4 072	1 947	1 128	89 740	52 428	568
	kobiety, które nie podjęły zatrudnienia po urodzeniu dziecka	13	X	958	X	267	X	20 181	X
	powyżej 50 roku życia	14	3 244	1 217	762	323	35 379	15 088	7 141
	bez kwalifikacji zawodowych	15	5 557	2 406	1 315	683	53 150	29 616	5 227
	bez doświadczenia zawodowego	16	3 794	1 963	1 083	596	34 129	21 136	43
	bez wykształcenia średniego	17	10 306	3 404	2 611	976	99 026	45 301	13 968
	samotnie wychowujące co najmniej jedno dziecko do 18 roku życia	18	1 509	1 090	458	364	17 300	14 272	1 678
	które po odbyciu kary pozbawienia wolności nie podjęły zatrudnienia	19	403	17	32	3	3 429	165	104
	niepełnosprawni	20	770	381	237	118	6 760	3 334	1 260
	po zakończeniu realizacji kontraktu socjalnego	21	8	6	2	2	116	90	0

1.2. Bilans bezrobotnych

Wyszczególnienie		Ogółem	Kobiety	Z ogółem zamieszkali na wsi		Z ogółem z prawem do zasiłku	
				razem	kobiety	razem	kobiety
0		1	2	3	4	5	6
Bezrobotni według stanu w końcu miesiąca poprzedzającego sprawozdanie	22	150 145	81 002	68 676	37 608	23 182	10 554
Bezrobotni zarejestrowani w miesiącu sprawozdawczym	23	17 972	7 989	7 623	3 306	4 896	2 059
z tego							
po raz pierwszy	24	2 449	1 150	968	448	691	302
po raz kolejny (od 1990 r.)	25	15 523	6 839	6 655	2 858	4 205	1 757
z wiersza 23							
po pracach interwencyjnych	26	46	23	29	14	17	7
po robotach publicznych	27	337	161	208	100	41	15
po stażu	28	730	489	330	221	27	20
po odbyciu przygotowania zawodowego dorosłych	29	0	0	0	0	0	0
po szkoleniu	30	32	17	7	3	5	2
po pracach społecznie użytecznych	31	119	79	54	43		
po zakończeniu indywidualnego programu zatrudnienia socjalnego lub kontraktu socjalnego	32	8	6	4	3		
Osoby wyłączone z ewidencji bezrobotnych w miesiącu sprawozdawczym (w. 34 + 43 do 55)	33	11 441	5 665	4 668	2 303		
z tego z przyczyn							
podjęcia pracy w miesiącu sprawozdawczym (w. 35 + 37)	34	5 851	2 992	2 421	1 192		
z tego							
niesubsydiowanej	35	5 588	2 865	2 309	1 138		
w tym pracy sezonowej	36	245	120	103	47		
subsydiowanej (w. 38 + 39 do 42)	37	263	127	112	54		
z tego							
prac interwencyjnych	38	86	50	43	23		
robót publicznych	39	66	32	29	17		
podjęcia działalności gospodarczej	40	6	6	1	1		
podjęcia pracy w ramach refundacji kosztów zatrudnienia bezrobotnego	41	98	34	37	11		
inne	42	7	5	2	2		
rozpoczęcia szkolenia	43	35	25	22	18		
rozpoczęcia stażu	44	532	374	264	201		
rozpoczęcia przygotowania zawodowego dorosłych	45	0	0	0	0		
rozpoczęcia pracy społecznie użytecznej	46	26	14	21	12		
rozpoczęcia realizacji indywidualnego programu zatrudnienia socjalnego lub podpisania kontraktu socjalnego	47	0	0	0	0		
odmowy bez uzasadnionej przyczyny przyjęcia propozycji odpowiedniej pracy lub innej formy pomocy	48	177	72	72	27		
niepotwierdzenia gotowości do pracy	49	3 101	1 183	1 119	415		
dobrowolnej rezygnacji ze statusu bezrobotnego	50	682	427	328	194		
podjęcia nauki	51	7	7	3	3		
ukończenia 60/65 lat	52	8	6	3	3		
nabycia praw emerytalnych lub rentowych	53	161	103	106	80		
nabycia praw do świadczenia przedemerytalnego	54	236	149	64	35		
innych	55	625	313	245	123		
Bezrobotni według stanu w końcu miesiąca sprawozdawczego (w. 22 + 23 - 33)	56	156 676	83 326	71 631	38 611		
w tym zarejestrowani po raz pierwszy	57	23 532	13 127	11 549	6 576		

1.3. Bilans wybranych kategorii bezrobotnych, będących w szczególnej sytuacji na rynku pracy

Wyszczególnienie		Do 25 roku życia		Powyżej 50 roku życia		Długotrwale bezrobotni	
		razem	kobiety	razem	kobiety	razem	kobiety
0		1	2	3	4	5	6
Bezrobotni według stanu w końcu miesiąca poprzedzającego sprawozdanie	58	29 139	15 927	33 859	14 646	85 935	50 724
Bezrobotni zarejestrowani w miesiącu sprawozdawczym (w. 60 + 61)	59	4 807	2 257	3 244	1 217	8 024	4 072
z tego:	60	1 234	574	367	152	x	x
po raz pierwszy	61	3 573	1 683	2 877	1 065	8 024	4 072
po raz kolejny (od 1990 r.)	62	10	7	12	2	12	5
z wiersza 23	63	42	22	155	59	205	110
po pracach interwencyjnych	64	401	250	51	30	222	162
po robotach publicznych	65	0	0	0	0	0	0
po stażu	66	5	0	3	2	12	10
po odbyciu przygotowania zawodowego dorosłych	67	7	5	43	15	112	74
po szkoleniu	68	0	0	1	0	5	4
po pracach społecznie użytecznych	69	3 407	1 724	1 724	775	4 219	2 368
po zakończeniu indywidualnego programu zatrudnienia socjalnego lub kontraktu socjalnego	70	1 499	733	762	323	1 947	1 128
Osoby wyłączone z ewidencji bezrobotnych w miesiącu sprawozdawczym (w. 70 + 79 do 91)	71	1 441	704	710	302	1 853	1 078
podjęcia pracy w miesiącu sprawozdawczym (w. 71 + 73)	72	74	27	33	16	112	66
niesubsydiowanej	73	58	29	52	21	94	50
w tym pracy sezonowej	74	18	12	11	7	34	23
subsydiowanej (w. 74 + 75 do 78)	75	10	5	22	9	29	13
prac interwencyjnych	76	1	1	0	0	3	3
robot publicznych	77	29	11	18	5	26	9
podjęcia działalności gospodarczej	78	0	0	1	0	2	2
podjęcia pracy w ramach refundacji kosztów zatrudnienia bezrobotnego	79	25	21	2	0	9	6
inne	80	370	253	22	13	179	141
z tego z przyczyn	81	0	0	0	0	0	0
rozpoczęcia szkolenia	82	0	0	6	1	23	12
rozpoczęcia stażu	83	0	0	0	0	0	0
rozpoczęcia przygotowania zawodowego dorosłych	84	74	37	14	3	55	27
rozpoczęcia pracy społecznie użytecznej	85	1 011	394	371	136	1 265	607
rozpoczęcia realizacji indywidualnego programu zatrudnienia socjalnego lub podpisania kontraktu socjalnego	86	224	145	100	70	353	239
odmowy bez uzasadnionej przyczyny przyjęcia propozycji odpowiedniej pracy lub innej formy pomocy	87	6	6	0	0	0	0
niepotwierdzenia gotowości do pracy	88	x	x	8	6	6	4
dobrowolnej rezygnacji ze statusu bezrobotnego	89	34	30	57	16	90	60
podjęcia nauki	90	x	x	235	148	6	2
ukończenia 60/65 lat	91	164	105	147	59	286	142
nabycia praw emerytalnych lub rentowych	92	407	250	x	x	x	x
nabycia praw do świadczenia przedemerytalnego	93	30 132	16 210	35 379	15 088	89 740	52 428
innych	94	11 515	6 343	4 201	1 907	8 884	5 795
Bezrobotni, którzy w okresie sprawozdawczym utracili status osoby będącej w szczególnej sytuacji na rynku pracy	95						
Bezrobotni według stanu w końcu miesiąca sprawozdawczego (w. 22 + 23 - 33)	96						
w tym zarejestrowani po raz pierwszy	97						

1.4. Aktywne formy przeciwdziałania bezrobociu

Wyszczególnienie			Razem	Kobiety
			w końcu miesiąca	
			sprawozdawczego	
0			1	2
Osoby bezrobotne	zatrudnione przy pracach interwencyjnych	95	1 296	808
	zatrudnione przy robotach publicznych	96	378	237
	odbywające szkolenie	97	64	33
	odbywające staż	98	2 572	1 870
	odbywające przygotowanie zawodowe dorosłych	99	10	7
	odbywające prace społecznie użyteczne	100	165	114

Dział 2. POSZUKUJĄCY PRACY, OSOBY UPRAWNIONE DO DODATKU AKTYWIZACYJNEGO, OSOBY UCZESTNICZĄCE W DZIAŁANIACH REALIZOWANYCH W RAMACH PROJEKTÓW WSPÓŁFINANSOWANYCH Z EUROPEJSKIEGO FUNDUSZU SPOŁECZNEGO, CUDZOZIEMCY Z PRAWEM DO ZASIŁKU

2.1. Poszukujący pracy

Wyszczególnienie			Ogółem	Kobiety
			1	2
0				
Poszukujący pracy według stanu w końcu miesiąca poprzedzającego sprawozdanie		01	2 323	995
Poszukujący pracy zarejestrowani w miesiącu sprawozdawczym		02	304	113
Osoby wyłączone z ewidencji poszukujących pracy w miesiącu sprawozdawczym (w.04+05 do 10)		03	294	126
z tego z przyczyn	podjęcia pracy	04	5	2
	rozpoczęcia szkolenia	05	0	0
	rozpoczęcia przygotowania zawodowego dorosłych	06	0	0
	niepotwierdzenie zainteresowania pomocą określoną w ustawie	07	118	51
	niepodjęcia lub przerwania uczestnictwa w oferowanym działaniu	08	0	0
	dobrowolnej rezygnacji	09	89	43
	innych	10	82	30
Poszukujący pracy według stanu w końcu miesiąca sprawozdawczego (w. 01+02-03)		11	2 333	982
w tym	niepełnosprawni niepozostający w zatrudnieniu	12	1 177	457
	będący w okresie wypowiedzenia stosunku pracy lub stosunku służbowego z przyczyn dotyczących zakładu pracy	13	6	3
	zatrudnieni u pracodawcy, wobec którego ogłoszono upadłość lub który jest w stanie likwidacji, z wyłączeniem likwidacji w celu prywatyzacji	14	0	0
	otrzymujący świadczenie socjalne przysługujące na urlopie górniczym lub górniczy zasiłek socjalny	15	0	0
	uczestniczący w zajęciach w Centrum Integracji Społecznej lub indywidualnym programie integracji	16	1	0
	żołnierze rezerwy	17	0	0
	pobierający rentę szkoleniową	18	1	0
	pobierający świadczenie szkoleniowe	19	0	0
	podlegający ubezpieczeniu społecznemu rolników jako domownik lub małżonek rolnika, jeżeli zamierza podjąć zatrudnienie, inną pracę zarobkową lub działalność gospodarczą poza rolnictwem	20	9	9
	pracownicy w wieku 45 lat i powyżej	21	93	53

2.2. Osoby, które:

Wyszczególnienie			Razem	Kobiety	Razem	Kobiety
			w miesiącu sprawozdawczy		w końcu miesiąca	
0			1	2	3	4
nabyły uprawnienie do dodatku aktywizacyjnego w wyniku podjęcia zatrudnienia	skierowane przez powiatowy urząd pracy	22	0	0	1	0
	z własnej inicjatywy	23	752	341	1 781	814
rozpoczęły udział w działaniach realizowanych w ramach projektów współfinansowanych z EFS		24	941	635	x	x
w tym	projektach systemowych realizowanych przez powiatowe urzędy pracy	25	815	545	x	x
	projektach konkursowych realizowanych przez powiatowe urzędy pracy	26	126	90	x	x
Zarejestrowane jako cudzoziemcy z prawem do zasiłku		27	2	1	10	6
w tym z krajów EOG oraz Szwajcarii		28	0	0	2	2
Zarejestrowane jako cudzoziemcy bez prawa do zasiłku		29	15	8	117	57
w tym z krajów EOG oraz Szwajcarii		30	2	0	30	8
Polacy z prawem do zasiłku transferowego		31	2	1	19	5

Dział 3. POŚREDNICTWO PRACY I WYBRANE FORMY AKTYWIZACJI**3.1. Wolne miejsca pracy i miejsca aktywizacji zawodowej**

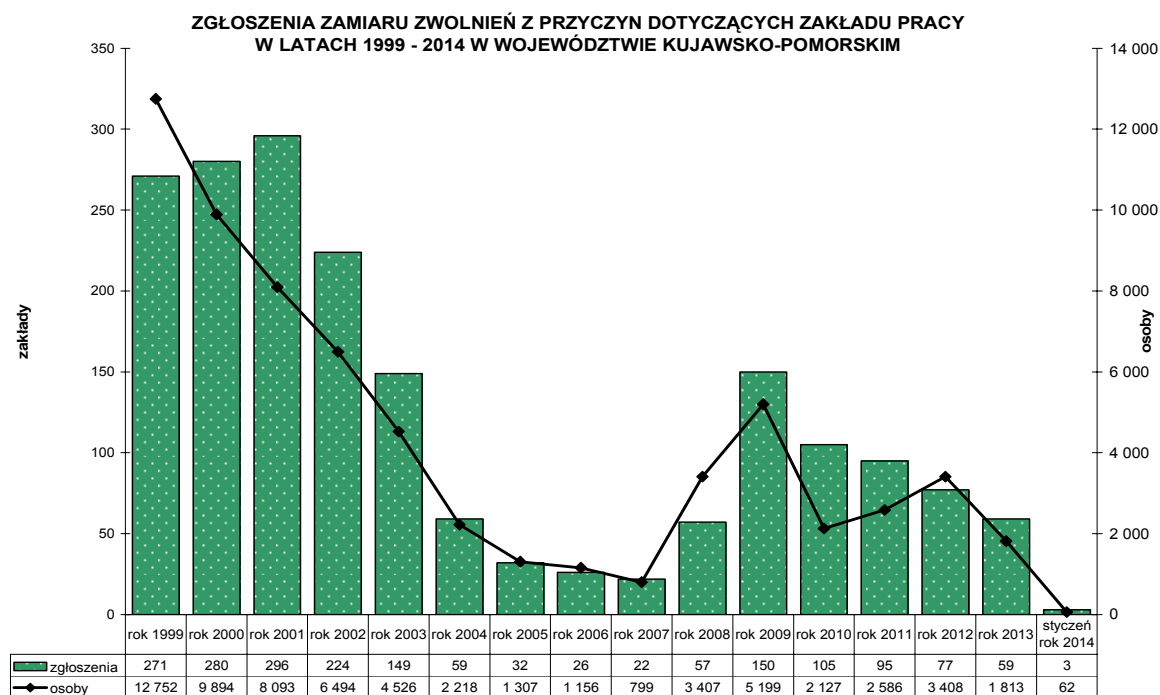
Wyszczególnienie		Zgłoszone w miesiącu sprawozdawczym				W końcu miesiąca sprawozdawczego	
		razem	z rubryki 1 dotyczące pracy			razem	w tym nie-wykorzystane dłużej niż 30 dni
			subsydiowa-nej	z sektora publi-cznego	sezo-nowej		
0		1	2	3	4	5	6
Ogółem wolne miejsca pracy i miejsca aktywizacji zawodowej (w.02+w.03)	01	5 948	2 941	1 617	1 705	4 093	297
z ogółem z tego	zatrudnienie lub inna praca zarobkowa	02	3 439	432	317	1 705	292
	miejsca aktywizacji zawodowej	03	2 509	2 509	1 300	x	5
	staże	04	2 180	2 180	996	x	4
	przygotowane zawodowe dorosłych	05	0	0	0	x	0
	prace społecznie użyteczne	06	329	329	304	x	1
	dla niepełnosprawnych	07	560	197	77	179	55
	dla osób w okresie do 12 miesięcy od dnia ukończenia nauki	08	10	0	0	10	0

3.2. Osoby objęte indywidualnym planem działania

Wyszczególnienie			Osoby objęte indywidualnym planem działania			
			bezrobotni		poszukujący pracy	
			Razem	Kobiety	Razem	Kobiety
0			1	2	3	4
Przygotowano IPD	w miesiącu sprawozdawczym	09	3 472	1 877	27	15
Przerwali realizację IPD		10	2 355	1 345	22	13
w tym z powodu podjęcia pracy		11	1 104	678	4	2
Zakończyli realizację IPD		12	945	544	9	7
Realizujący IPD w końcu miesiąca sprawozdawczego		13	77 226	44 498	905	420

Dział 4. ZGŁOSZENIA ZWOLNIEŃ I ZWOLNIENIA GRUPOWE, ZWOLNIENIA MONITOROWANE

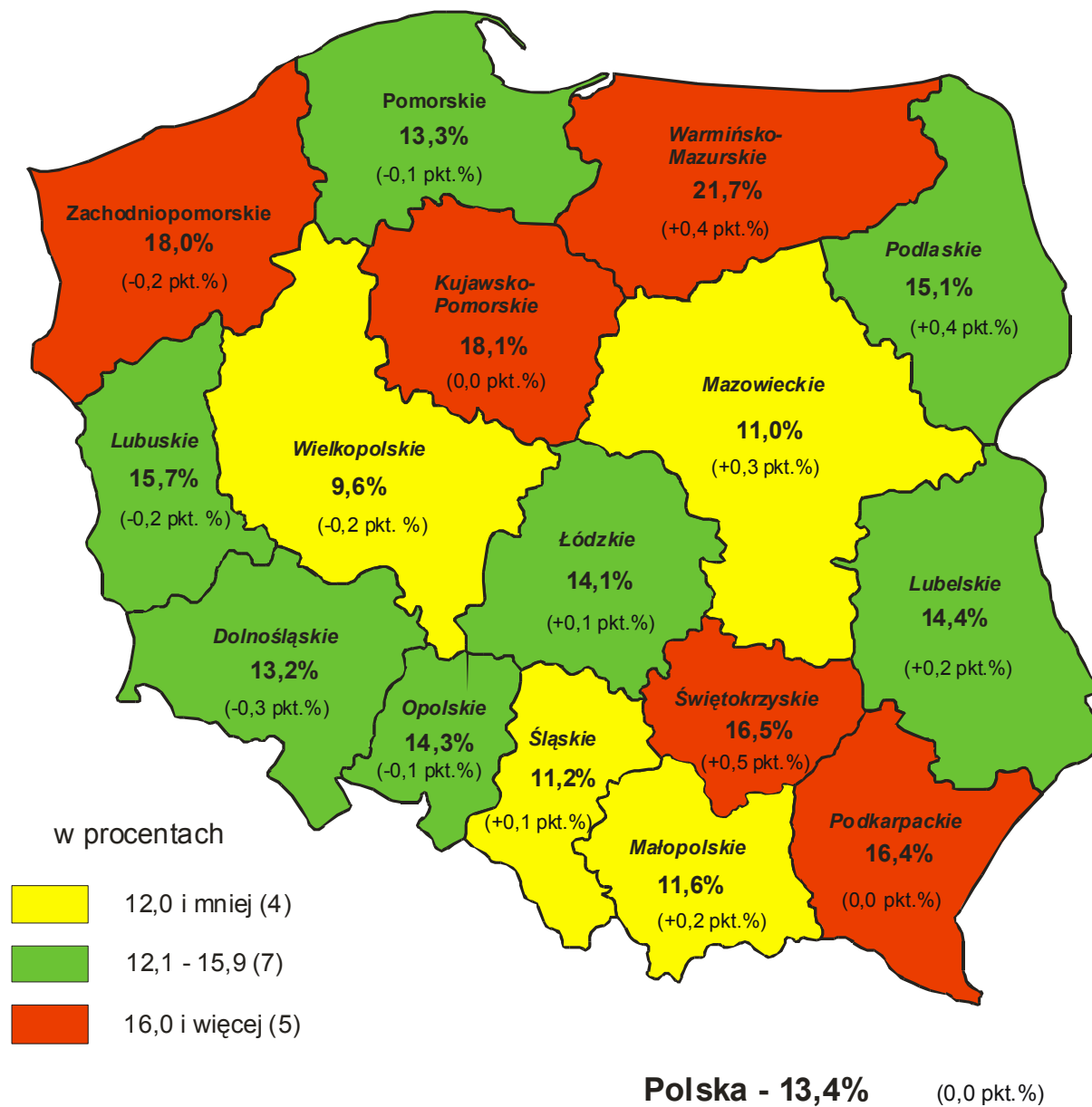
Wyszczególnienie		W miesiącu sprawozdawczym				W końcu miesiąca sprawozdawczego			
		z sektora publicznego		z sektora prywatnego		z sektora publicznego		z sektora prywatnego	
		zakłady	osoby	zakłady	osoby	zakłady	osoby	zakłady	osoby
0		1	2	3	4	5	6	7	8
Zgłoszenia zwolnień grupowych	01	0	0	3	62	2	266	13	419
Zwolnienia grupowe	02	0	0	2	22	x	x	x	x
Zwolnienia monitorowane	03	0	0	0	0	x	x	x	x



Źródło: opracowanie własne na podstawie Sprawozdania MPIPS-01 o rynku pracy

STOPA BEZROBOCIA WEDŁUG WOJEWÓDZTW

STAN W KOŃCU GRUDNIA 2013 R.



(ZMIANA STOPY BEZROBOCIA DO STANU W KOŃCU GRUDNIA 2012 R.)

Źródło: Opracowanie własne WUP w Toruniu na podstawie danych Głównego Urzędu Statystycznego

STOPA BEZROBOCIA WEDŁUG POWIATÓW WOJEWÓDZTWA KUJAWSKO-POMORSKIEGO STAN W KOŃCU GRUDNIA 2013 R.



w procentach:

12,0 i mniej (2)
12,1 - 16,0 (2)
16,1 - 20,0 (2)
20,1 i więcej (17)

Polska - 13,4% (0,0 pkt. %)

Województwo

Kujawsko-Pomorskie - 18,1% (0,0 pkt. %)

Podregion bydgosko-toruński	- 11,1%	(+0,4 pkt. %)
Podregion grudziądzki	- 21,2%	(-0,3 pkt. %)
Podregion włocławski	- 23,8%	(0,0 pkt. %)

(ZMIANA STOPY BEZROBOCIA DO STANU W KOŃCU GRUDNIA 2012 R.)

Źródło: Opracowanie własne WUP w Toruniu na podstawie danych Głównego Urzędu Statystycznego

WYDARZENIA W STYCZNIU 2014 R.

(ze strony <http://wup.torun.pl/aktualnosci/>)

9 stycznia 2014: **Wstępna informacja o sytuacji na rynku pracy w województwie kujawsko-pomorskim w grudniu 2013 r.**

Liczba bezrobotnych

Jak wynika ze wstępnych meldunków przekazanych przez powiatowe urzędy pracy, w końcu grudnia 2013 r. w województwie kujawsko-pomorskim zarejestrowanych pozostawało **150 146 bezrobotnych**. Było to o 3487 osób (2,4%) więcej niż w końcu poprzedniego miesiąca i o 1307 osób (0,9%) więcej niż w końcu grudnia 2012 roku. W grudniu 2012 roku liczba bezrobotnych w odniesieniu do poprzedniego miesiąca wzrosła w województwie o 6432 osoby (4,5%).

Według informacji zamieszczonych na stronie Ministerstwa Pracy i Polityki Społecznej liczba bezrobotnych w Polsce w końcu grudnia 2013 r. wyniosła **2 157,9 tys. osób** i w odniesieniu do listopada wzrosła o 41,8 tys. osób (w analogicznym okresie w roku 2012 odnotowano w tym zakresie wzrost 78,7 tys. bezrobotnych).

Wstępne dane dla kraju dostępne są na stronie <http://www.mpips.gov.pl/aktualnosci-wszystkie/zatrudnienie-i-przeciwdzialanie-bezrobociu/art,6548,stopa-bezrobocia-w-grudniu-13-4.html>

W grudniu 2013 r., w odniesieniu do poprzedniego miesiąca, wzrost liczby bezrobotnych wystąpił w 22 powiatach województwa: od 21 osób we Włocławku do 402 osób w powiecie sępoleńskim. Spadek odnotowano jedynie w Toruniu (o 39 osób)

Liczba wolnych miejsc pracy i miejsc aktywizacji zawodowej

W grudniu 2013 r. powiatowe urzędy pracy w województwie kujawsko-pomorskim pozyskały **3082 wolne miejsca pracy i miejsca aktywizacji zawodowej**, o 931 mniej niż w ubiegłym miesiącu, ale o 828 więcej niż w grudniu 2012 r.

Załącznik: tabele z liczbą bezrobotnych oraz wolnych miejsc pracy i miejsc aktywizacji zawodowej według powiatów.

13 stycznia 2014: **Nabór projektów systemowych**

Informujemy, że Wojewódzki Urząd Pracy w Toruniu w dniu 7 stycznia 2014 r. ogłosił nabór projektów systemowych Powiatowych Urzędów Pracy w ramach Priorytetu VI, **Działanie 6.1 „Poprawa dostępu do zatrudnienia oraz wspieranie aktywności zawodowej w regionie”, Poddziałanie 6.1.3 „Poprawa zdolności do zatrudnienia oraz podnoszenie poziomu aktywności zawodowej osób bezrobotnych”** Programu Operacyjnego Kapitał Ludzki.

Ogłoszenie o konkursie na stronie: <http://pokl.wup.torun.pl/>

13 stycznia 2014: **Plan działania na 2014 r.**

Informujemy, że Instytucja Zarządzająca PO KL, działając na podstawie uchwały nr 138 Komitetu Monitorującego PO KL z dnia 11.12.2013 r. w sprawie zatwierdzenia szczegółowych kryteriów wyboru projektów zawartych w Planach działania komponentu regionalnego PO KL na lata 2014-2015 **zatwierdziła Plan działania** na lata 2014-2015 dla Priorytetu VI Programu Operacyjnego Kapitał Ludzki dla Województwa Kujawsko-Pomorskiego w ramach komponentu regionalnego.

Plan Działania na stronie: <http://pokl.wup.torun.pl/>

13 stycznia 2014: **Środki Funduszu Pracy pozostające w dyspozycji samorządu województwa.**

Decyzją Zarządu Województwa Kujawsko-Pomorskiego z dnia 2 grudnia 2013 r. środki Funduszu Pracy pozostające w 2014 r. w dyspozycji samorządu województwa kwocie 162.505,8 tys. złotych zostały przeznaczone na realizację przez powiatowe urzędy pracy projektów współfinansowanych z Europejskiego Funduszu Społecznego w ramach Poddziałania 6.1.3 PO KL

Poprawa zdolności do zatrudnienia oraz podnoszenie poziomu aktywności zawodowej osób bezrobotnych.

Nabór na realizację projektów ogłoszony został w dniu 7 stycznia br. W ramach projektów w 2014 r. wsparcie powinno zostać skierowane w szczególności do osób poniżej 25 roku życia (w tym tzw. młodzieży NEET – tj. osób pozostających bez zatrudnienia, nie uczestniczących w procesie kształcenia czy szkolenia), powyżej 50 roku życia oraz osób, które utraciły zatrudnienie w sektorze oświaty. W projektach realizowane będzie wsparcie zgodnie z ustawą o promocji zatrudnienia i instytucjach rynku pracy, m.in. szkolenia, staże, prace interwencyjne, wyposażenie i doposażenie stanowiska pracy, a także jednorazowe środki na podjęcie działalności gospodarczej.

W ww. projektach powiatowe urzędy pracy powinny zapewnić efektywność zatrudnieniową na poziomie minimum 45%, co oznacza że niemal połowa osób, które zakończą dział w projekcie podejmie zatrudnienie lub samozatrudnienie.

14 stycznia 2014: Informacja dot. konkursu na realizację projektów modelowych w ramach Poddziałania 6.1.1

Informujemy, iż w odpowiedzi na ogłoszony konkurs nr 12/6.1.1/2013 na realizację projektów modelowych w ramach Poddziałania 6.1.1 Wsparcie osób pozostających bez zatrudnienia na regionalnym rynku pracy złożono **15 wniosków** o dofinansowanie projektu z Europejskiego Funduszu Społecznego (EFS) na łączną kwotę **16 513 653,36 zł**. Kwota dostępna w ramach konkursu wynosi 10 000 000,00 zł.

15 stycznia 2014: Kolejne podpisane umowy w ramach Poddziałania 6.1.1 Programu Operacyjnego Kapitał Ludzki

Informujemy, iż w dniach od 30.12.2013 r. do 14.01.2014 r. Wojewódzki Urząd Pracy w Toruniu zawarł 2 umowy o dofinansowanie projektu wyłonione do dofinansowania w ramach konkursu nr 11/6.1.1/2013, dla Poddziałania 6.1.1 Wsparcie osób pozostających bez zatrudnienia na regionalnym rynku pracy. Łączna wartość ww. umów wynosi **1 215 302,19 PLN**. Dotychczas w ramach konkursu nr 11/6.1.1/2013 zostało podpisanych **21 umów na łączną wartość 12 688 408,18 PLN**. Poziom dofinansowania stanowi 100% wartości projektów, z tego 85% z Europejskiego Funduszu Społecznego i 15% ze środków krajowych.

16 stycznia 2014: Opiniowanie wniosków dotyczących nowych kierunków kształcenia.

Uprzejmie informujemy, że najbliższe posiedzenie Wojewódzkiej Rady Zatrudnienia, której przedmiotem będzie m.in. opiniowanie złożonych przez szkoły ponadgimnazjalne województwa kujawsko-pomorskiego wniosków o wprowadzenie do oferty edukacyjnej nowego kierunku kształcenia odbędzie się 24 stycznia 2014 r.

Ze względów proceduralnych, na wyżej wymienionym posiedzeniu, zostaną rozpatrzone wnioski złożone do WUP w Toruniu do dnia 17.01.2014 r. Wnioski, które wpłyną po tym terminie zostaną rozpatrzone na kolejnym posiedzeniu WRZ, które jest planowane na 28 lutego 2014 r.

17 stycznia 2014: Biuletyn informacyjny WUP Toruń – grudzień 2013

Wojewódzki Urząd Pracy w Toruniu opublikował Biuletyn Informacyjny „Rynek pracy województwa kujawsko-pomorskiego” nr 12/2013, w którym zawarte są informacje dotyczące struktury i aktywizacji bezrobotnych w grudniu 2013 r.

Więcej czytaj w Urzędzie->Publikacje->Biuletyny Informacyjne

17 stycznia 2014: Aktywizacja bezrobotnych w grudniu 2013 r.

W grudniu 2013 roku z rejestrów PUP w województwie kujawsko-pomorskim **wyłączono 13 089 bezrobotnych** (o 1,8% więcej niż w poprzednim miesiącu i o 11,7% więcej niż w grudniu 2012 r.).

Podjęcia pracy – 7666 osób – stanowiły 58,6% ogółu wyłączeń (w listopadzie było to odpowiednio: 6840 osób i 53,2%). Zatrudnienie niesubsydiowane podjęło 5957 bezrobotnych (o 4,0% więcej niż w listopadzie), natomiast zatrudnienie subsydiowane – 1709 osób (o 54,0% więcej). Prace interwencyjne rozpoczęło 126 osób (o 52 osoby mniej niż w listopadzie), natomiast roboty publiczne – 363 osoby (o 90 osób więcej). W grudniu 375 bezrobotnych zostało wyłączonych z ewidencji z powodu podjęcia działalności gospodarczej (w listopadzie – 154 osoby), a 554 osoby podjęły pracę dzięki refundacji pracodawcom kosztów zatrudnienia bezrobotnego (wobec 183 osób w listopadzie). Inne formy zatrudnienia subsydiowanego (w tym działalność gospodarczą dzięki dotacjom z działania 6.2 PO KL w ramach projektu systemowego „Przedsiębiorczość szansą na rozwój regionu kujawsko-pomorskiego”) podjęło 291 bezrobotnych (w listopadzie – 322 osoby).

Z powodu **rozpoczęcia szkolenia** z ewidencji wyłączono 185 bezrobotnych (o 325 osób mniej niż w listopadzie), **staże** rozpoczęło 285 bezrobotnych (o 113 osób mniej), **prace społecznie użyteczne** podjęło 30 bezrobotnych (o 46 osób mniej), nikt nie rozpoczął **przygotowania zawodowego dorosłych** (w listopadzie – 3 osoby).

Według stanu w dniu 31 grudnia 2013 roku w województwie kujawsko-pomorskim **w podstawowych formach aktywizacji uczestniczyło łącznie 10 618 bezrobotnych** (wobec 16 414 osób w końcu listopada), w tym:

- 62 bezrobotnych odbywało szkolenia (w listopadzie – 360 osób),
- 2806 bezrobotnych odbywało staże (w listopadzie – 5468 osób),
- 10 bezrobotnych odbywało przygotowanie zawodowe dorosłych (w listopadzie – 11 osób),
- 1406 osób pracowało w ramach prac interwencyjnych (w listopadzie – 1550 osób),
- 859 osób pracowało w ramach robót publicznych (w listopadzie – 1903 osoby),
- 273 osoby odbywały prace społecznie użyteczne (w listopadzie – 2124 osoby),
- 5202 osoby zatrudnione były w ramach refundacji kosztów wyposażenia i doposażenia stanowiska pracy (w listopadzie – 4998 osób);
- nie było osób, które odbywały szkolenia w ramach aktywnego poszukiwania pracy (podobnie jak w listopadzie).

W grudniu 2013 roku w województwie kujawsko-pomorskim 365 bezrobotnych rozpoczęło udział w **działaniach realizowanych w ramach projektów współfinansowanych z EFS** (w listopadzie – 464 osoby), w tym 251 osób – w projektach systemowych realizowanych przez powiatowe urzędy pracy (w listopadzie – 424 osoby), a 114 osób rozpoczęło uczestnictwo w projektach konkursowych realizowanych przez powiatowe urzędy pracy (w listopadzie – 33 osoby).

Według stanu w końcu grudnia 2013 r. w Prioryecie VI PO KL, w ramach projektów oferujących bezpośrednie wsparcie dla osób, realizowane były 63 projekty, w ramach których wsparciem zostaną objęte łącznie 20 683 osoby.

WOLNE MIEJSCA PRACY I MIEJSCA AKTYWIZACJI ZAWODOWEJ

W grudniu 2013 roku zgłoszono do powiatowych urzędów pracy w województwie kujawsko-pomorskim **3186 wolnych miejsc pracy i miejsc aktywizacji zawodowej** (o 20,6% mniej niż w poprzednim miesiącu, ale o 41,3% więcej niż w grudniu 2012 r.). Było to:

- **261 wolnych miejsc aktywizacji zawodowej** (w listopadzie – 318 propozycji, w grudniu 2012 r. – 379). Wśród nich było 251 propozycji stażu (o 16 mniej niż w poprzednim miesiącu i o 110 mniej niż w grudniu 2012 r.), 10 propozycji odbywania prac społecznie użytecznych (o 41 mniej niż w poprzednim miesiącu i o 8 mniej niż w grudniu 2012 r.), nie było propozycji odbywania przygotowania zawodowego dorosłych (tak samo jak przed miesiącem i przed rokiem);
- **2925 propozycji zatrudnienia lub innej pracy zarobkowej** (672 na zatrudnienie subsydiowane i 2253 na zatrudnienie niesubsydiowane). Liczba propozycji zatrudnienia lub innej pracy zarobkowej zmniejszyła się w odniesieniu do poprzedniego miesiąca o 20,8% (770 miejsc), ale w odniesieniu do grudnia 2012 r. zwiększyła się o 56,0% (1050 miejsc). Liczba propozycji na zatrudnienie niesubsydiowane zmniejszyła się w stosunku do poprzedniego miesiąca o 23,9%, ale w odniesieniu do grudnia 2012 r. wzrosła o 71,2%. Liczba propozycji na zatrudnienie subsydiowane zmniejszyła się o 8,3% w stosunku do poprzedniego miesiąca, ale wzrosła o 20,2% w stosunku do grudnia 2012 r.).

Dla niepełnosprawnych zgłoszono 345 propozycji wolnych miejsc pracy i miejsc aktywizacji zawodowej (w tym 23 na formy subsydiowane), dla osób w okresie do 12 miesięcy od dnia ukończenia nauki – 16 propozycji (w tym 5 na formy subsydiowane).

W końcu miesiąca do dyspozycji bezrobotnych i poszukujących pracy pozostawało 1705 wolnych miejsc pracy i miejsc aktywizacji zawodowej. Na jedną propozycję przypadało 88 bezrobotnych.

Od początku roku powiatowe urzędy pracy w województwie kujawsko-pomorskim pozyskały 62 641 wolnych miejsc pracy i miejsc aktywizacji zawodowej (o 16,8% więcej niż w analogicznym okresie roku 2012).

Więcej informacji o sytuacji na rynku pracy w regionie w grudniu 2013 r. znajduje się w Biuletynie Informacyjnym WUP w Toruniu „Rynek pracy województwa kujawsko-pomorskiego” nr 12/2013 w zakładce <http://wup.torun.pl/urząd/publikacje/>

17 stycznia 2014: Informacja o nowym wzorze „Karty oceny formalno-merytorycznej wniosku o dofinansowanie projektu konkursowego PO KL

W znowelizowanej wersji Zasad dokonywania wyboru projektów PO KL z dnia 1.01.2014 r., został doprecyzowany wzór „Karty oceny formalno-merytorycznej wniosku o dofinansowanie projektu konkursowego PO KL” obowiązujący w odniesieniu do procedury wyboru projektów „modelowych” oraz procedury wyboru projektów „oryginalnych”. W związku z tym, iż zmiany w powyższym wzorze karty mają charakter techniczny i porządkujący, w trakcie oceny formalno-merytorycznej w ramach konkursu nr 12/6.1.1/2013 na realizację projektów modelowych będzie obowiązywał nowy wzór „Karty oceny formalno-merytorycznej wniosku o dofinansowanie projektu konkursowego PO KL”.

17 stycznia 2014: Analiza refundacji kosztów wyposażenia lub doposażenia stanowisk pracy w 2012 r.

Informujemy, że została opublikowana analiza „Refundacja kosztów wyposażenia lub doposażenia stanowisk pracy w 2012 r.”

Opracowanie zawiera opis refundacji kosztów wyposażenia lub doposażenia stanowisk pracy dla skierowanego bezrobotnego udzielonych przez powiatowe urzędy pracy województwa kujawsko-pomorskiego w 2012 r. Zaprezentowano w nim dane dotyczące wielkości zatrudnienia oraz sekcji PKD, rodzaju prowadzonej działalności podmiotów, które otrzymały refundację. Opracowanie przedstawia również dane dotyczące zawodów, jakie były wykonywane na stanowiskach pracy, które podlegały refundacji kosztów wyposażenia lub doposażenia.

Raport wraz z aneksem tabelarycznym dostępne są w zakładce: Publikacje – Publikacje dotyczące rynku pracy – rok 2014

22 stycznia 2014: Harmonogram przeprowadzania kolejnych etapów oceny i wyboru wniosków do dofinansowania w ramach konkursu zamkniętego nr 12/6.1.1/2013 na realizację projektów modelowych dla Poddziałania 6.1.1 PO KL

W związku z zakończeniem **10 stycznia 2013 r.** naboru wniosków o dofinansowanie projektów w ramach konkursu zamkniętego nr **12/6.1.1/2013** ogłoszonego w ramach Poddziałania 6.1.1 *Wsparcie osób pozostających bez zatrudnienia na regionalnym rynku pracy*, Wojewódzki Urząd Pracy w Toruniu przedstawia poniżej szczegółowy harmonogram kolejnych etapów oceny i wyboru wniosków w odniesieniu do ww. konkursu.

http://pokl.wup.torun.pl/pokl/images/stories/!konkursy/harmonogramy_konkursow/6-1-1/Harmonogram12_6.1.1_2013.pdf

22 stycznia 2014: Media o Nas

W dniu dzisiejszym na łamach Gazety Wyborczej ukazał się artykuł opisujący działania Centrów Informacji i Planowania Kariery Zawodowej i Wydziału Pośrednictwa Pracy WUP.

Jego treść jest dostępna na stronie internetowej gazety <http://bydgoszcz.gazeta.pl/bydgoszcz/1,48722,15314397.html>

28 stycznia 2014: Opiniowanie wniosków dotyczących nowych kierunków kształcenia.

Uprzejmie informujemy, że najbliższe posiedzenie Wojewódzkiej Rady Zatrudnienia, której przedmiotem będzie m.in. opiniowanie złożonych przez szkoły ponadgimnazjalne województwa kujawsko-pomorskiego wniosków o wprowadzenie do oferty edukacyjnej nowego kierunku kształcenia odbędzie się 28 lutego 2014 r.

Ze względów proceduralnych, na wyżej wymienionym posiedzeniu, zostaną rozpatrzone wnioski złożone do WUP w Toruniu do dnia 21 lutego 2014 r.

28 stycznia 2014: Ponadnarodowe Forum Partnerskie

Uprzejmie informujemy, że Partner KIW, Szwedzka Rada EFS – Biuro Regionalne dla Południowej Szwecji w Malmö w dniach **7-8 kwietnia br. organizuje w Malmö Ponadnarodowe Forum Partnerskie**. Forum stanowi kontynuację cyklu działań wspierających poszukiwanie partnerów do projektów współpracy ponadnarodowej w ramach PO KL/EFS, organizowanych dotychczas przez KIW. Głównym założeniem forum jest umożliwienie bezpośredniego kontaktu przedstawicieli różnych krajów w celu stworzenia efektywnych partnerstw ponadnarodowych i w konsekwencji wspólnej realizacji projektów w ramach Europejskiego Funduszu Społecznego. W spotkaniu, oprócz instytucji szwedzkich (z różnych regionów Szwecji) i polskich, planują wziąć udział projektodawcy z innych krajów. Przewiduje się, że na Forum będzie reprezentowanych łącznie około 80 instytucji/projektów.

Zakres tematyczny Forum

Zakres tematyczny Forum jest szeroki i odpowiada obszarom wsparcia Europejskiego Funduszu Społecznego, w tym Programu Operacyjnego Kapitał Ludzki. Grupy docelowe projektów szwedzkich obejmują w szczególności osoby młode pozostające bez pracy, długotrwale bezrobotnych, osoby niepełnosprawne, nowoprzybyłych imigrantów, społeczność romską oraz inne grupy defaworyzowane.

Podmioty mogące wziąć udział

W Forum **mogą wziąć udział** podmioty spełniające następujące kryteria (kryteria są ułożone wg ich ważności):

1. Podmioty realizujące projekty w ramach PO KL, które zamierzają rozszerzyć je o komponent ponadnarodowy.
2. Podmioty, które planują składanie wniosków w 2014 r. w ramach konkursów w na projekty współpracy ponadnarodowej zaplanowanych w komponencie centralnym lub regionalnym.

Jest to szczególnie istotne wydarzenie, mając na uwadze możliwość rozszerzenia realizowanych projektów PO KL o komponent ponadnarodowy. Prosimy pamiętać, iż **w przypadku nawiązania współpracy ponadnarodowej i przyjęcia przez IP/IP2 projektu do realizacji w formie rozszerzonej o komponent ponadnarodowy z partnerem zagranicznym uczestniczącym w Forum, istnieje możliwość uwzględnienia w ramach budżetu współpracy ponadnarodowej – kosztów jej nawiązania**. Jednakże do tego momentu Beneficjent bierze udział w Forum i ponosi koszty z nim związane na własne ryzyko.

Nowa formuła

Nowością w przypadku organizacji najbliższego Forum będzie **proces znacznie wcześniejszego niż dotychczas doboru partnerów ponadnarodowych pod kątem zgodności merytorycznej projektów oraz próba zainicjowania współpracy jeszcze przed samym wydarzeniem (kontakt mailowy/telefoniczny między Beneficjentem PO KL z Polski i potencjalnym partnerem zagranicznym)**. W konsekwencji, Forum będzie spotkaniem instytucji wstępnie deklarujących chęć współpracy i chcących uszczegółowić jej zakres i wyjaśnić wątpliwości z udziałem facylitatorów. Oczywiście, istnieje także możliwość nawiązania podczas Forum nowych kontaktów międzynarodowych, niezależnie od wcześniejszych rozmów w procesie wstępnego doboru. Mamy nadzieję, iż przyjęcie takiej formuły wydarzenia wpłynie pozytywnie na jego efektywność w postaci zwiększenia liczby i jakości projektów współpracy ponadnarodowej.

Sposób zgłoszenia

Projekty na forum **należy zgłaszać wyłącznie w formie elektronicznej** w postaci wypełnionych po angielsku opisów projektów, tzw. fiszek projektowych (w załączeniu znajduje się

obowiązujący do wypełnienia po angielsku wzór fiszki projektowej dla wszystkich zainteresowanych uczestnictwem).

Zgłoszenia należy przysyłać na adres: magdalena.karczewska@cpe.gov.pl, **termin przyjmowania zgłoszeń upływa dnia 28 lutego 2014r.**

Przy wypełnianiu fiszki szczególną uwagę należy zwrócić na precyzyjne opisanie potrzeby realizacji projektu we współpracy ponadnarodowej (problemu do rozwiązania) jako kluczowego elementu decydującego o możliwości znalezienia potencjalnego partnera ponadnarodowego. Wszystkie fiszki projektowe będą gromadzone w bazie danych „Fishing Pool” Krajowej Instytucji Wspomagającej, dając możliwość znalezienia partnera nie tylko podczas planowanego Forum.

Ze względów logistycznych, po zakończeniu rekrutacji i stworzeniu listy uczestników Forum, w przypadku nadmiernej liczby zgłoszeń, będzie stworzona lista rezerwowa. W przypadku rezygnacji projektodawcy z uczestnictwa w Forum, na jego miejsce zostanie przyjęta kolejna organizacja z listy rezerwowej.

Warto mieć na uwadze, iż w przypadku wcześniejszego zgłoszenia rośnie szansa na odpowiednie dopasowanie zagranicznych instytucji i nawiązanie współpracy, ponieważ zgłaszane fiszki będą systematycznie przekazywane stronie szwedzkiej w celu doboru odpowiednich projektów pod kątem rozmów mających na celu nawiązanie partnerstw ponadnarodowych.

Kwestie organizacyjne

Uprzejmie informujemy, iż uczestnicy pokrywają koszty dojazdu i zakwaterowania we własnym zakresie. Językiem forum będzie wyłącznie język angielski (nie będzie tłumaczenia).

Szczegółowy program Ponadnarodowego Forum Partnerskiego i informacje organizacyjne zostaną przekazane w terminie późniejszym, w miarę ich uzyskania od instytucji szwedzkiej, będącej głównym organizatorem wydarzenia.

Serdecznie zapraszamy Państwa do wzięcia udziału w Ponadnarodowym Forum Partnerskim w Malmö. W przypadku dodatkowych pytań lub wątpliwości proszę o kontakt z KIW z Panią Magdaleną Karczewską, Tel. 22 378 31 63, e-mail: magdalena.karczewska@cpe.gov.pl.

29 stycznia 2014: Zmiana nazwy instytucji pełniącej funkcję IZ PO KL

Wojewódzki Urząd Pracy w Toruniu informuje, iż w związku z powstaniem w dniu 27 listopada 2013 r. Ministerstwa Infrastruktury i Rozwoju w wyniku przekształcenia dotychczasowego Ministerstwa Rozwoju Regionalnego oraz zniesienia Ministerstwa Transportu, Budownictwa i Gospodarki Morskiej, aktualnie właściwą Instytucją Zarządzającą PO KL jest **Departament Europejskiego Funduszu Społecznego w Ministerstwie Infrastruktury i Rozwoju**.

Zmiana Ministerstwa nie oznacza konieczności aneksowania zawartych umów o dofinansowanie projektu. Jednak w przypadku aneksowania umów o dofinansowanie projektu z innych przyczyn, IZ PO KL zaleca przy takiej okazji zaktualizowanie danych w umowie w zakresie wskazania właściwej aktualnie IZ PO KL.

Organem odwoławczym w sprawach dotyczących zwrotu płatności dokonanych w ramach programów finansowanych z udziałem środków europejskich jest aktualnie **Minister Infrastruktury i Rozwoju**.

31 stycznia 2014: Komu w regionie grozi bezrobocie, a kto nie musi się go bać

Zapraszamy Państwa serdecznie do zapoznania się z artykułem w internetowym wydaniu Gazety Wyborczej, w którym Pan Janusz Bokser – Kierownik Centrum Informacji i Planowania Kariery Zawodowej w Toruniu udziela obszernego wywiadu na temat badań rynku pracy.

Poniżej fragment wywiadu, którego całość można znaleźć pod adresem: http://torun.gazeta.pl/torun/1,48723,15340708,Komu_w_regionie_grozi_bezrobocie__a_kto_nie_musi_sie.html?piano_t=1

“...Jakie profesje są najbardziej pożądane na rynku pracy w kujawsko-pomorskim? – Z naszych danych wynika, że blisko 80 proc. zawodów jest nadwyżkowych, to oznacza, że zarejestrowanych w urzędach pracy jest więcej niż ofert zatrudnienia – tłumaczy Bokser.

Wśród nich są nawet te ostatnio modne: dietetyk, architekt krajobrazu, logistyk, masażysta, kosmetolog.

Są jednak takie zawody, w których ciągle brakuje rąk do pracy, to np. murarz, opiekunka dziecięca, opiekun w domu pomocy społecznej, florysta, opiekun osoby starszej, technik administracji, doradca finansowy, pracownik handlu i marketingu oraz specjalista ds. rozwoju stron internetowych, internetu i intranetu (wewnętrznej sieci komputerowej firmy)....”