



**WOJEWÓDZKI URZĄD PRACY
W TORUNIU**

RYNEK PRACY WOJEWÓDZTWA KUJAWSKO-POMORSKIEGO

Biuletyn Informacyjny nr 03/2014

SPIS TREŚCI:

Sytuacja na rynku pracy województwa kujawsko-pomorskiego w marcu 2014 roku	str. 1
Bilans bezrobotnych w I kwartale w latach 2013 - 2014	str. 7
TABELE:	
1. Struktura bezrobotnych – podstawowe dane	str. 8
2. Wybrane kategorie bezrobotnych – część 1	str. 10
3. Wybrane kategorie bezrobotnych – część 2	str. 12
4. Zgłoszenia zamiaru zwolnień grupowych, zwolnienia monitorowane i bezrobotni zwolnieni z przyczyn dotyczących zakładu pracy	str. 14
5. Bilans bezrobotnych	str. 16
6. Bilans bezrobotnych kobiet	str. 18
7. Wolne miejsca pracy i miejsca aktywizacji zawodowej	str. 20
8. Aktywizacja bezrobotnych ogółem	str. 22
9. Aktywizacja bezrobotnych kobiet	str. 24
10. Aktywizacja bezrobotnych zamieszkałych na wsi	str. 26
11. Aktywizacja bezrobotnych do 25 roku życia	str. 28
12. Aktywizacja bezrobotnych powyżej 50 roku życia	str. 30
13. Aktywizacja długotrwale bezrobotnych	str. 32
14. Uczestnictwo w działaniach realizowanych w ramach projektów współfinansowanych z EFS	str. 34
15. Osoby objęte Indywidualnym Planem Działania	str. 36
16. Bezrobotni niepełnosprawni	str. 38
17. Poszukujący pracy i otrzymujący dodatek aktywizacyjny oraz cudzoziemcy	str. 40
18. Bezrobotni według miast i gmin województwa kujawsko-pomorskiego	str. 42
19. Wybrane instrumenty rynku pracy	str. 46
<i>MPiPS-01 sprawozdanie o rynku pracy za miesiąc marzec 2014 roku dla województwa kujawsko-pomorskiego</i>	str. 47
Stopa bezrobocia w Polsce i województwie kujawsko-pomorskim w lutym 2014 r. – mapy	str. 53
Wydarzenia w marcu 2014 r. (ze strony http://wup.torun.pl/aktualnosci/)	str. 55

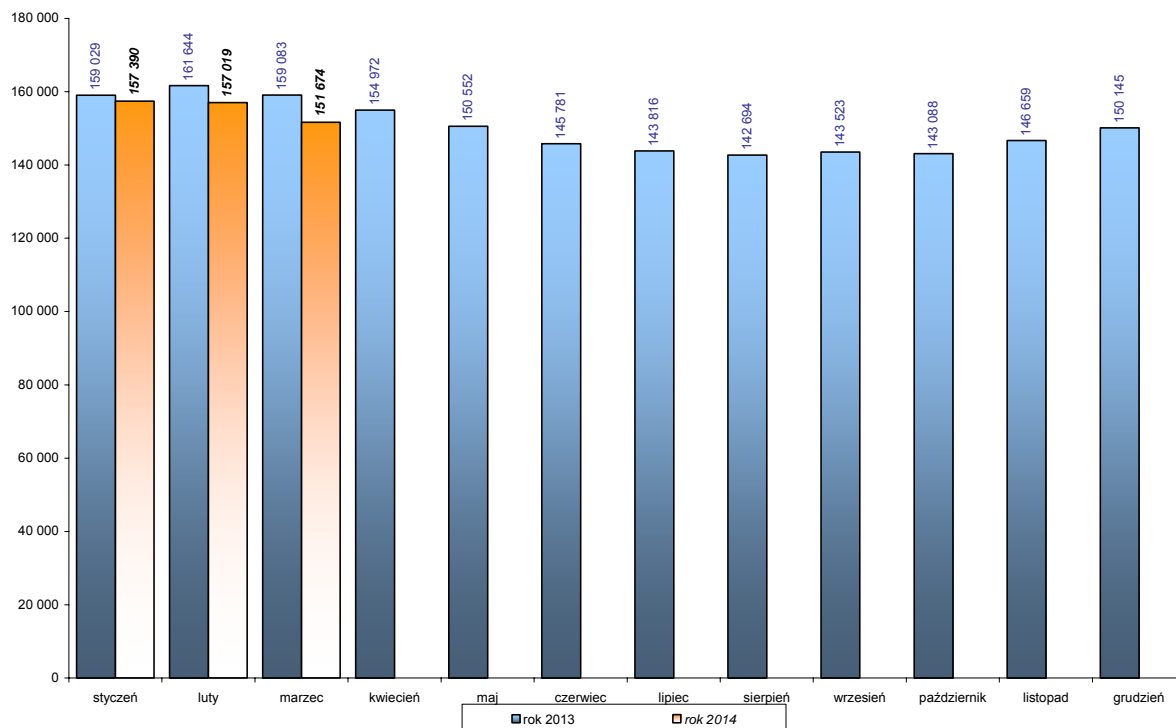
Biuletyn przygotowano w Wojewódzkim Urzędzie Pracy w Toruniu
Wykorzystano dane ze *Sprawozdania MPiPS-01 o rynku pracy* oraz informacje własne
Wszelkie uwagi prosimy kierować pod nr tel.: 56-66-93-950
<http://www.wup.torun.pl> e-mail: analizy@wup.torun.pl

Przy publikowaniu danych prosimy o podanie źródła

SYTUACJA NA RYNKU PRACY WOJEWÓDZTWA KUJAWSKO-POMORSKIEGO W MARCU 2014 ROKU

Według stanu w dniu 31 marca 2014 roku w województwie kujawsko-pomorskim zarejestrowanych pozostawało **151 674 bezrobotnych**. Było to o 5345 osób (3,4%) mniej niż w końcu poprzedniego miesiąca i o 7409 osób (4,7%) mniej niż w końcu marca 2013 roku.

**BEZROBOTNI W WOJEWÓDZTWIE KUJAWSKO-POMORSKIM W LATACH 2013 - 2014
STAN W KOŃCU MIESIĄCA**



Źródło: opracowanie własne na podstawie MPIPS-01 Sprawozdanie o rynku pracy

Spadek liczby bezrobotnych, w odniesieniu do poprzedniego miesiąca, wystąpił we wszystkich powiatach (od 29 osób w powiecie wąbrzeskim do 502 osób w powiecie toruńskim).

ZMIANY W POPULACJI BEZROBOTNYCH

Wśród bezrobotnych przeważały **kobiety** (80 354 osoby), które stanowiły 53,0% ogółu. Populacja bezrobotnych kobiet zmniejszyła się w ciągu miesiąca o 2544 osoby (3,1%), ale ich udział w liczbie bezrobotnych ogółem wzrósł o 0,2 pkt. proc.

Prawo do pobierania zasiłku posiadało w końcu marca 2014 roku 22 577 bezrobotnych. W porównaniu z końcem poprzedniego miesiąca odnotowano tu spadek o 1282 osoby (5,4%). Udział tej grupy w bezrobotnych ogółem wyniósł 14,9% (o 0,3 pkt. proc. mniej niż przed miesiącem). Zasiłek pobierało 12,8% bezrobotnych kobiet i 17,2% bezrobotnych mężczyzn.

W końcu marca w województwie kujawsko-pomorskim zarejestrowanych pozostawało 6715 bezrobotnych **zwolnionych z przyczyn dotyczących zakładu pracy**, którzy stanowili 4,4% ogółu bezrobotnych (tak samo jak przed miesiącem). W porównaniu z końcem poprzedniego miesiąca populacja ta zmniejszyła się o 2,3%. W marcu do powiatowych urzędów pracy nie wpłynęły zgłoszenia zamiaru zwolnień pracowników (w lutym były 2 zgłoszenia dotyczące 7 osób).

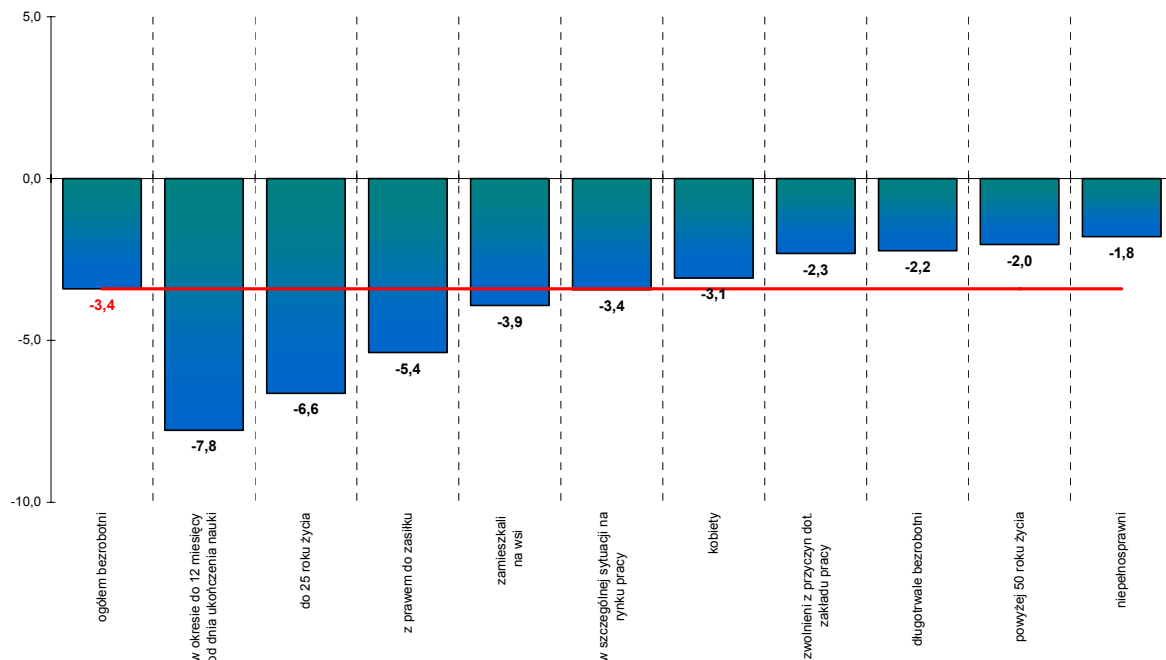
Liczba bezrobotnych **zamieszkałych na wsi** zmniejszyła się w ciągu miesiąca o 2820 osób (3,9%) i wyniosła w końcu marca 69 097 osób. Stanowiło to 45,6% ogółu bezrobotnych (przed miesiącem – 45,8%). W marcu zarejestrowano 5244 bezrobotnych zamieszkałych na wsi,

a z rejestrów wyłączono 8064 osoby, w tym 3378 osób z powodu podjęcia pracy. Zatrudnienie subsydiowane stanowiło 13,8% podjęć pracy w tej grupie bezrobotnych.

Według stanu w końcu marca w województwie kujawsko-pomorskim zarejestrowanych pozostawało 7458 **bezrobotnych będących w okresie do 12 miesięcy od dnia ukończenia nauki** (o 7,8% mniej niż w końcu poprzedniego miesiąca). W liczbie tej były 1323 osoby, które ukończyły szkoły wyższe do 27 roku życia (o 9,1% mniej niż przed miesiącem). Osoby będące w okresie do 12 miesięcy od dnia ukończenia nauki stanowiły 4,9% ogółu bezrobotnych zarejestrowanych w PUP (przed miesiącem – 5,2%). W marcu zarejestrowały się 1333 takie osoby, w tym 394 osoby, które ukończyły szkołę wyższą do 27 roku życia, natomiast pracę podjęło 632 bezrobotnych z tej grupy, w tym 181 osób, które ukończyły szkołę wyższą do 27 roku życia.

Według stanu w dniu 31 marca 2014 roku w powiatowych urzędach pracy zarejestrowanych pozostawało **125 bezrobotnych cudzoziemców** (o 7 osób mniej niż przed miesiącem).

**ZMIANY (w %) W POPULACJI WYBRANYCH KATEGORII BEZROBOTNYCH
W MARCU 2014 R. W ODNIESIENIU POPRZEDNIEGO MIESIĄCA
(stan w końcu miesiąca)**



Źródło: opracowanie własne na podstawie MPIPS-01 Sprawozdanie o rynku pracy

Według stanu w dniu 31 marca 2014 r. w województwie kujawsko-pomorskim zarejestrowanych było **141 952 bezrobotnych będących w szczególnej sytuacji na rynku pracy** (o 3,4% mniej niż przed miesiącem). Stanowali oni 93,6% wszystkich bezrobotnych w województwie (tak samo jak przed miesiącem). W marcu odnotowano następujące zmiany wśród tych kategorii bezrobotnych:

- **bezrobotni do 25 roku życia:** w marcu zarejestrowano 3644 takie osoby, natomiast pracę podjęły 1722 osoby. Zatrudnienie subsydiowane stanowiło 10,6% podjęć pracy w tej grupie. W końcu marca w rejestrach PUP pozostawało 27 643 bezrobotnych do 25 roku życia (o 6,6% mniej niż w lutym), którzy stanowili 18,2% ogółu bezrobotnych (przed miesiącem – 18,9%);
- **długotrwale bezrobotni:** w marcu status długotrwale bezrobotnych nabyły 5884 osoby, natomiast pracę podjęły 2744 osoby z tej kategorii. Zatrudnienie subsydiowane stanowiło 19,9% podjęć pracy w tej grupie. W końcu marca w rejestrach PUP pozostawało 88 464 długotrwale bezrobotnych (o 2,2% mniej niż przed miesiącem), którzy stanowili 58,3% ogółu bezrobotnych (przed miesiącem – 57,6%);
- **kobiety, które nie podjęły zatrudnienia po urodzeniu dziecka:** w marcu zarejestrowały się 773 takie osoby, natomiast pracę podjęły 302 osoby. W końcu miesiąca w rejestrach PUP

pozostawało 20 139 bezrobotnych kobiet, które nie podjęły zatrudnienia po urodzeniu dziecka; stanowiło to 13,3% ogółu bezrobotnych (przed miesiącem – 13,0%);

- **bezrobotni powyżej 50 roku życia:** w marcu status bezrobotnych powyżej 50 roku życia nabyło 2312 osób, natomiast pracę podjęło 1186 bezrobotnych z tej kategorii. Zatrudnienie subsydiowane stanowiło 22,3%. W końcu miesiąca w rejestrach PUP pozostawało 34 981 bezrobotnych powyżej 50 roku życia (o 2,0% mniej niż przed miesiącem), którzy stanowili 23,1% ogółu bezrobotnych (przed miesiącem – 22,7%);
- **bezrobotni bez kwalifikacji zawodowych:** w marcu zarejestrowano 4012 takich osób, natomiast pracę podjęło 1827 osób. W końcu miesiąca w rejestrach PUP pozostawało 51 948 bezrobotnych bez kwalifikacji zawodowych, którzy stanowili 34,2% ogółu bezrobotnych w województwie (tak samo jak przed miesiącem);
- **bezrobotni bez doświadczenia zawodowego:** w marcu zarejestrowało się 2875 takich osób, natomiast pracę podjęły 1124 osoby. W końcu miesiąca w rejestrach PUP pozostawało 32 502 bezrobotnych bez doświadczenia zawodowego, którzy stanowili 21,4% ogółu bezrobotnych (przed miesiącem – 21,6%);
- **bezrobotni bez wykształcenia średniego:** w marcu zarejestrowano 6894 takie osoby, natomiast pracę podjęło 3999 osób. W końcu miesiąca w rejestrach PUP pozostawało 96 418 bezrobotnych bez wykształcenia średniego, którzy stanowili 63,6% ogółu bezrobotnych w województwie (przed miesiącem – 63,5%);
- **bezrobotni samotnie wychowujący co najmniej jedno dziecko do 18 roku życia:** w marcu status bezrobotnych samotnie wychowujących co najmniej jedno dziecko do 18 roku życia nabyło 1079 osób, natomiast pracę podjęło 561 bezrobotnych z tej kategorii. W końcu miesiąca w rejestrach PUP pozostawało 17 030 bezrobotnych samotnie wychowujących co najmniej jedno dziecko do 18 roku życia, którzy stanowili 11,2% ogółu bezrobotnych (przed miesiącem – 11,1%);
- **bezrobotni, którzy po odbyciu kary pozbawienia wolności nie podjęli zatrudnienia:** w marcu zarejestrowały się 353 takie osoby, natomiast pracę podjęły 54 osoby. W końcu miesiąca w rejestrach PUP pozostawało 3494 bezrobotnych, którzy po odbyciu kary pozbawienia wolności nie podjęli zatrudnienia, co stanowiło 2,3% ogółu bezrobotnych (przed miesiącem – 2,2%);
- **bezrobotni niepełnosprawni:** w marcu status bezrobotnych niepełnosprawnych nabyło 670 osób, natomiast pracę podjęło 296 osób z tej kategorii bezrobotnych. W końcu miesiąca w rejestrach PUP pozostawało 6570 bezrobotnych niepełnosprawnych, którzy stanowili 4,3% ogółu bezrobotnych w województwie (tak samo jak przed miesiącem);
- **bezrobotni po zakończeniu realizacji kontraktu socjalnego:** w marcu zarejestrowano 7 takich osób, 3 osoby podjęły pracę; w końcu miesiąca w rejestrach PUP pozostawało 112 takich osób.

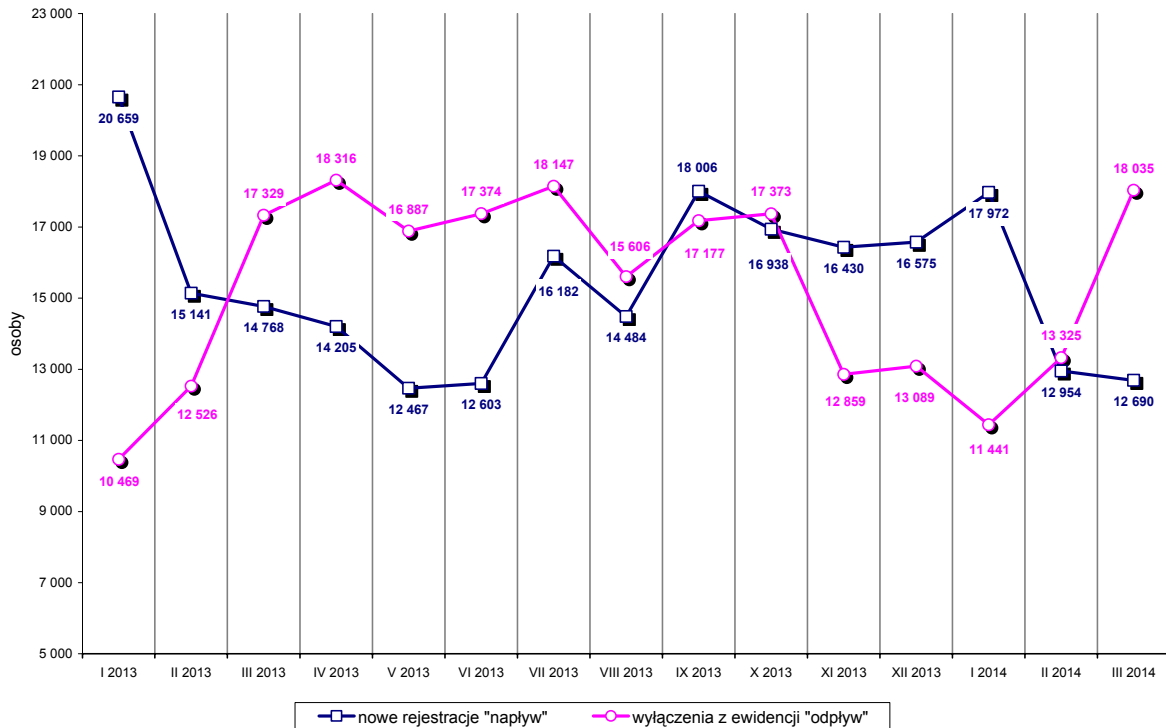
W marcu 2014 roku w powiatowych urzędach pracy **zarejestrowało się 12 690 nowych bezrobotnych** (o 2,0% mniej niż w miesiącu poprzednim i o 14,1% mniej niż w marcu 2013 r.). Osoby zgłaszające się do rejestracji po raz pierwszy stanowiły 14,3% tej populacji.

Wśród ogółu rejestrujących się w marcu było m. in.: 65 osób powracających po pracach interwencyjnych (w lutym – 30 osób), 83 osoby po robotach publicznych (w lutym – 69 osób), 457 osób po zakończeniu stażu (w lutym – 390 osób), 285 osób po szkoleniu (w lutym – 89 osób), 52 osoby po pracach społecznie użytecznych (w lutym – 142 osoby), nie było osób po odbyciu przygotowania zawodowego dorosłych (w lutym – 1 osoba).

AKTYWIZACJA BEZROBOTNYCH W MARCU 2014 R.

W marcu 2014 roku z rejestrów PUP w województwie kujawsko-pomorskim **wyłączono 18 035 bezrobotnych** (o 35,3% więcej niż w poprzednim miesiącu i o 4,1% więcej niż w marcu 2013 r.).

**NAPŁYW I ODPIŁYW BEZROBOTNYCH W WOJEWÓDZTWIE KUJAWSKO-POMORSKIM
W LATACH 2013 - 2014 WEDŁUG MIESIĘCY**



Źródło: opracowanie własne na podstawie MPIPS-01 Sprawozdanie o rynku pracy

Podjęcia pracy – 7645 osób – stanowiły 42,4% ogółu wyłączeń (w lutym było to odpowiednio: 5760 osób i 43,2%). Zatrudnienie niesubsydiowane podjęło 6683 bezrobotnych (o 26,2% więcej niż w lutym), natomiast zatrudnienie subsydiowane – 962 osoby (o 107,8% więcej). Prace interwencyjne rozpoczęło 330 osób (o 175 osób więcej niż w lutym), natomiast roboty publiczne – 391 osób (o 233 osoby więcej). W marcu 125 bezrobotnych zostało wyłączonych z ewidencji z powodu podjęcia działalności gospodarczej (w lutym – 56 osób), a 103 osoby podjęły pracę dzięki refundacji pracodawcom kosztów zatrudnienia bezrobotnego (wobec 88 osób w lutym). Inne formy zatrudnienia subsydiowanego podjęło 13 bezrobotnych (w lutym – 6 osób).

Z powodu **rozpoczęcia szkolenia** z ewidencji wyłączono 444 bezrobotnych (o 225 osób więcej niż w lutym), **staże** rozpoczęło 3197 bezrobotnych (o 901 osób więcej), **prace społecznie użyteczne** podjęło 976 bezrobotnych (o 727 osób więcej), nikt nie rozpoczął **przygotowania zawodowego dorosłych** (tak samo jak w lutym).

Według stanu w dniu 31 marca 2014 roku w województwie kujawsko-pomorskim **w podstawowych formach aktywizacji uczestniczyło łącznie 15 516 bezrobotnych** (wobec 11637 osób w końcu lutego), w tym:

- 341 bezrobotnych odbywało szkolenia (w lutym – 190 osób),
- 7106 bezrobotnych odbywało staże (w lutym – 4434 osoby),
- 9 bezrobotnych odbywało przygotowanie zawodowe dorosłych (w lutym – 10 osób),
- 1307 osób pracowało w ramach prac interwencyjnych (w lutym – 1311 osób),
- 693 osoby pracowały w ramach robót publicznych (w lutym – 438 osób),
- 1198 osób odbywało prace społecznie użyteczne (w lutym – 271 osób),
- 4848 osób zatrudnionych było w ramach refundacji kosztów wyposażenia i doposażenia stanowiska pracy (w lutym – 4983 osoby);
- 14 osób odbywało szkolenia w ramach aktywnego poszukiwania pracy (w lutym nie było takich osób).

W marcu 2014 roku w województwie kujawsko-pomorskim 3656 bezrobotnych rozpoczęło udział w **działaniach realizowanych w ramach projektów współfinansowanych z EFS** (w lutym – 2980 osób), w tym 3458 osób – w projektach systemowych realizowanych przez powiatowe urzędy

pracy (w lutym – 2884 osoby), a 142 osoby rozpoczęły uczestnictwo w projektach konkursowych realizowanych przez powiatowe urzędy pracy (w lutym – 96 osób).

Według stanu w końcu marca 2014 r. w Priorytecie VI PO KL, w ramach projektów oferujących bezpośrednie wsparcie dla osób, realizowanych było 67 projektów, w ramach których wsparciem zostanie objętych łącznie 26 705 osób.

W marcu 2014 r. z powodu **rozpoczęcia realizacji indywidualnego programu zatrudnienia socjalnego lub podpisania kontraktu socjalnego** z ewidencji bezrobotnych wyłączono 16 osób (tak samo jak w lutym).

W marcu 2014 roku dla 5637 bezrobotnych oraz 27 poszukujących pracy przygotowano **Indywidualne Plany Działania** – IPD (w lutym było to odpowiednio: 5088 bezrobotnych i 24 poszukujących pracy). W końcu miesiąca IPD realizowało 82 711 bezrobotnych oraz 931 poszukujących pracy (w końcu lutego: 80 218 bezrobotnych i 912 poszukujących pracy).

Z powodu **odmowy bez uzasadnionej przyczyny przyjęcia propozycji odpowiedniej pracy lub innej formy pomocy** wyłączono z ewidencji 389 bezrobotnych (w lutym – 194 osoby), natomiast 20,0% wyłączeń (3606 osób) spowodowane zostało **niepotwierdzeniem gotowości do podjęcia pracy** (w lutym było to odpowiednio: 22,7% i 3029 osób).

W marcu 2014 roku 1010 bezrobotnych (o 25,0% więcej niż w lutym) nabyło uprawnienia do **dodatku aktywizacyjnego** (wszystkie podjęły pracę z własnej inicjatywy). W końcu miesiąca do otrzymywania dodatku aktywizacyjnego uprawnionych pozostawały 2107 osób, w tym 866 kobiet (w końcu lutego było to odpowiednio: 1877 osób, w tym 816 kobiet).

W końcu marca 2014 roku w rejestrach PUP w województwie kujawsko-pomorskim, obok bezrobotnych, odnotowano również 2444 osoby **poszukujące pracy** – o 2,6% więcej niż przed miesiącem (w tym 1252 niepełnosprawnych niepozostających w zatrudnieniu). W ciągu miesiąca zarejestrowało się 312 osób poszukujących pracy, a z rejestrów wyłączono 249 takich osób.

WOLNE MIEJSCA PRACY I MIEJSCA AKTYWIZACJI ZAWODOWEJ

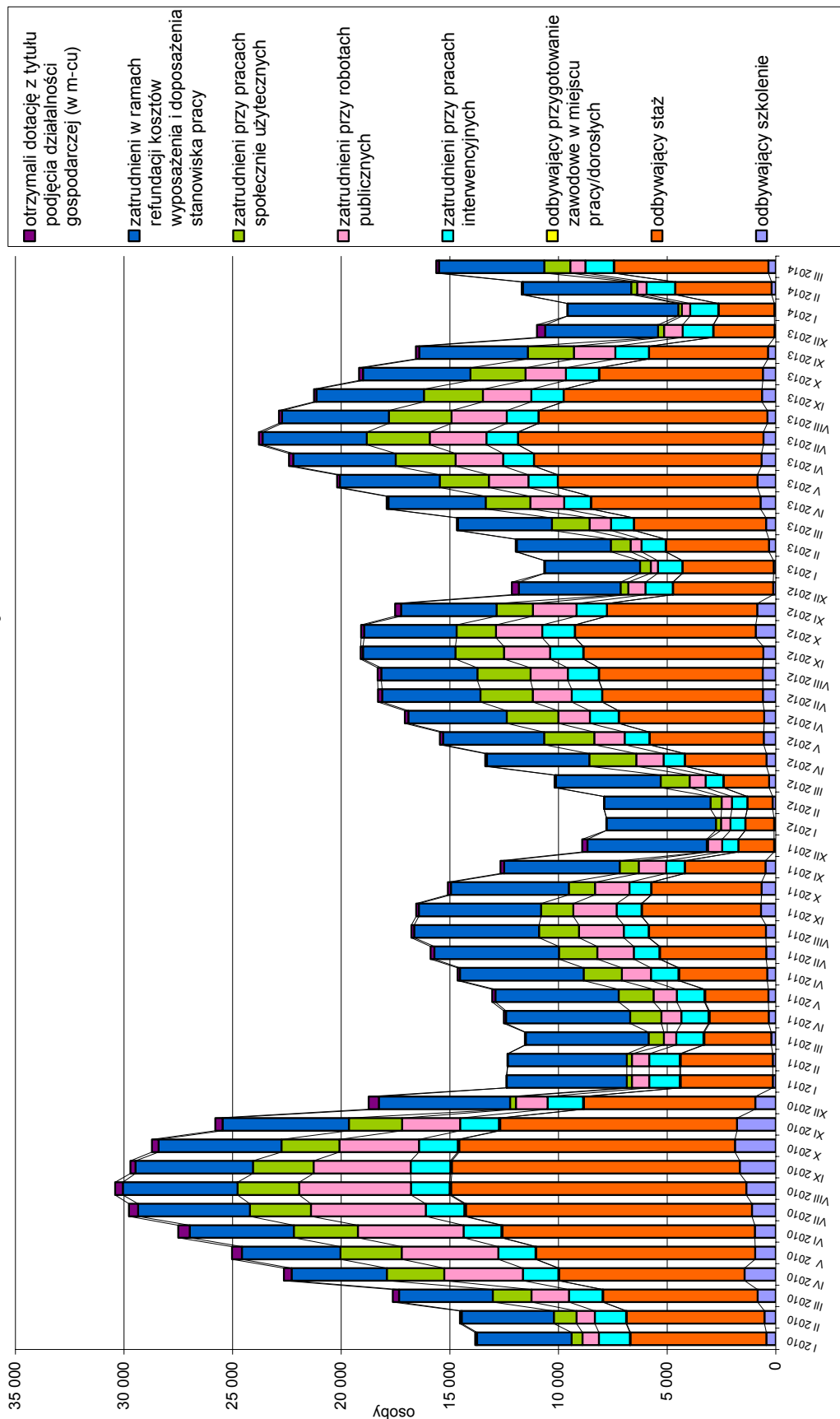
W marcu 2014 roku zgłoszono do powiatowych urzędów pracy w województwie kujawsko-pomorskim **8483 wolne miejsca pracy i miejsca aktywizacji zawodowej** (o 21,4% więcej niż w poprzednim miesiącu i o 24,6% więcej niż w marcu 2013 r.). Było to:

- **4412 wolnych miejsc aktywizacji zawodowej** (w lutym – 3912 propozycji, w marcu 2013 r. – 3589). Wśród nich było 3529 propozycji stażu (o 404 więcej niż w poprzednim miesiącu i o 844 więcej niż w marcu 2013 r.), 883 propozycje odbywania prac społecznie użytecznych (o 96 więcej niż w poprzednim miesiącu, ale o 21 mniej niż w marcu 2013 r.), nie było propozycji odbywania przygotowania zawodowego dorosłych (tak samo jak przed miesiącem i przed rokiem);
- **4071 propozycji zatrudnienia lub innej pracy zarobkowej** (1248 na zatrudnienie subsydiowane i 2823 na zatrudnienie niesubsydiowane). Liczba propozycji zatrudnienia lub innej pracy zarobkowej wzrosła w odniesieniu do poprzedniego miesiąca o 32,4% (996 miejsc), a w odniesieniu do marca 2013 r. zwiększyła się o 26,5% (854 miejsca). Liczba propozycji na zatrudnienie niesubsydiowane zwiększyła się o 12,3% w stosunku do poprzedniego miesiąca i o 42,1% w odniesieniu do marca 2013 r. Liczba propozycji na zatrudnienie subsydiowane zwiększyła się o 122,1% w stosunku do poprzedniego miesiąca i o 1,4% w stosunku do marca 2013 r.).

Dla niepełnosprawnych zgłoszono 216 propozycji wolnych miejsc pracy i miejsc aktywizacji zawodowej (w tym 30 na formy subsydiowane), dla osób w okresie do 12 miesięcy od dnia ukończenia nauki – 2 propozycje (w tym 1 na formy subsydiowane).

W końcu miesiąca do dyspozycji bezrobotnych i poszukujących pracy pozostawały 4373 wolne miejsca pracy i miejsca aktywizacji zawodowej. Na jedną propozycję przypadało 35 bezrobotnych.

BEZROBOTNI OBJĘCI AKTYWNYMI PROGRAMAMI RYNKU PRACY FINANSOWANYMI Z FUNDUSZU PRACY W LATACH 2010 - 2014 - stan w końcu miesiąca



Źródło: opracowanie własne na podstawie danych z Powiatowych Urzędów Pracy i Sprawozdania MPIPS-01 o rynku pracy

BILANS BEZROBOTNYCH W OKRESIE STYCZEŃ - MARZEC W LATACH 2013 - 2014

L.p.	WYSZCZEGÓLNIENIE	2013 rok	2014 rok		
		osoby	zmiana		w %
			w osobach		
1.	Bezrobotni według stanu w końcu roku poprzedniego	148 839	150 145	1 306	0,9
2.	Bezrobotni zarejestrowani w okresie:	50 568	43 616	-6 952	-13,7
	po raz pierwszy	7 772	6 157	-1 615	-20,8
	po raz kolejny (od 1990 r.)	42 796	37 459	-5 337	-12,5
	po pracach interwencyjnych	133	141	8	6,0
	po robotach publicznych	679	489	-190	-28,0
	po stażu	3 233	1 577	-1 656	-51,2
	po odbyciu przygotowania zawodowego dorosłych	1	1	0	0,0
	po szkoleniu	923	406	-517	-56,0
	po pracach społecznie użytecznych	376	313	-63	-16,8
	po zakończeniu indywidualnego programu zatrudnienia socjalnego lub kontraktu socjalnego	18	20	2	11,1
3.	Osoby wyłączone z ewidencji bezrobotnych w okresie z powodu:	40 324	42 801	2 477	6,1
3a.	podjęcia pracy	17 763	19 256	1 493	8,4
	1) niesubsydiowanej	15 713	17 568	1 855	11,8
	w tym pracy sezonowej	658	532	-126	-19,1
	2) subsydiowanej	2 050	1 688	-362	-17,7
	- prac interwencyjnych	469	571	102	21,7
	- robót publicznych	1 014	615	-399	-39,3
	- podjęcia działalności gospodarczej	114	187	73	64,0
	- podjęcia pracy w ramach refundacji kosztów zatrudnienia bezrobotnego	433	289	-144	-33,3
	- inne	20	26	6	30,0
3b.	rozpoczęcia szkolenia	1 275	698	-577	-45,3
3c.	rozpoczęcia stażu	4 988	6 025	1 037	20,8
3d.	rozpoczęcia przygotowania zawodowego dorosłych	0	0	0	X
3e.	rozpoczęcia pracy społecznie użytecznej	1 926	1 251	-675	-35,0
3f.	rozpoczęcia realizacji indywidualnego programu zatrudnienia socjalnego lub podpisania kontraktu socjalnego	75	32	-43	-57,3
3g.	odmowy bez uzasadnionej przyczyny przyjęcia propozycji odpowiedniej pracy lub innej formy pomocy	787	760	-27	-3,4
3h.	niepotwierdzenia gotowości do pracy	9 511	9 736	225	2,4
3i.	dobrowolnej rezygnacji ze statusu bezrobotnego	1 565	2 230	665	42,5
3j.	podjęcia nauki	24	27	3	12,5
3k.	ukończenia 60/65 lat	145	126	-19	-13,1
3l.	nabycia praw emerytalnych lub rentowych	348	472	124	35,6
3m.	nabycia praw do świadczenia przedemerytalnego	439	506	67	15,3
3n.	innych	1 478	1 682	204	13,8
4.	Bezrobotni według stanu w końcu okresu	159 083	151 674	-7 409	-4,7
	- w tym zarejestrowani po raz pierwszy	24 457	22 169	-2 288	-9,4

Źródło: MPIPS-01 Sprawozdanie o rynku pracy

TABELA 1. STRUKTURA BEZROBOTNYCH - podstawowe dane
31.03.2014

L.p.	WYSZCZEGÓLNIENIE	WOJEWÓDZTWO RAZEM			POWIATOWE URZĘDY PRACY										WŁOCŁAWEK		
		III'2014	II'2014	Wzrost/ spadek	BYDGOSZCZ			GRUDZIĄDZ			DLA MIASTA TORUNIA	DLA POWIATU TORUNSKIEGO	GRODZKI		ZIEMSKI		RAZEM
					GRODZKI	ZIEMSKI	RAZEM	GRODZKI	ZIEMSKI	RAZEM							
1.	Liczba bezrobotnych - stan w końcu miesiąca	151 674	157 019	-5 345	14 636	5 407	20 043	7 595	4 008	11 603	9 798	7 272	10 211	9 060	19 271		
	Liczba bezrobotnych - stan w końcu miesiąca poprzedniego	157 019	157 390	-371	14 980	5 682	20 662	7 818	4 068	11 886	10 053	7 774	10 511	9 424	19 935		
	wzrost/spadek (w liczbach)	-5 345	-371	x	-344	-275	-619	-223	-60	-283	-255	-502	-300	-364	-664		
	wzrost/spadek (w %)	-3,4	-0,2	x	-2,3	-4,8	-3,0	-2,9	-1,5	-2,4	-2,5	-6,5	-2,9	-3,9	-3,3		
	stopa bezrobocia (w %) luty 2014 r.	x	18,8	x	9,1	14,3	x	21,3	28,0	x	10,8	22,1	20,5	28,5	x		
2.	Bezrobotne kobiety	80 354	82 898	-2 544	7 354	2 835	10 189	3 958	2 236	6 194	4 991	3 952	5 396	4 725	10 121		
	Bezrobotni z prawem do zasiłku	22 577	23 859	-1 282	2 266	780	3 046	1 319	585	1 904	1 331	839	1 287	1 041	2 328		
3.	- w tym kobiety	10 294	10 629	-335	1 169	389	1 558	572	243	815	697	407	611	433	1 044		
	Bezrobotni zamieszkali na wsi	69 097	71 917	-2 820	0	4 043	4 043	0	3 404	3 404	0	5 646	0	7 106	7 106		
4.	- w tym kobiety	37 134	38 456	-1 322	0	2 138	2 138	0	1 887	1 887	0	3 095	0	3 713	3 713		
	Osoby będące w szczególnej sytuacji na rynku pracy	141 952	147 004	-5 052	13 217	4 998	18 215	7 145	3 829	10 974	8 808	6 721	9 546	8 678	18 224		
5.	- w tym kobiety	74 915	77 339	-2 424	6 568	2 593	9 161	3 735	2 133	5 868	4 444	3 632	5 034	4 503	9 537		
	Bezrobotni do 25 roku życia	27 643	29 608	-1 965	1 819	1 051	2 870	1 020	873	1 893	1 414	1 460	1 230	1 547	2 777		
6.	- w tym kobiety	14 707	15 749	-1 042	993	525	1 518	576	507	1 083	636	721	618	780	1 398		
	Długotrwale bezrobotni	88 464	90 479	-2 015	7 007	2 717	9 724	4 602	2 512	7 114	4 998	3 906	7 091	6 336	13 427		
7.	- w tym kobiety	51 419	52 627	-1 208	3 686	1 542	5 228	2 713	1 585	4 298	2 630	2 361	3 971	3 570	7 541		
	Bezrobotni powyżej 50 roku życia	34 981	35 709	-728	4 436	1 225	5 661	2 200	792	2 992	3 046	1 371	2 761	1 907	4 668		
8.	- w tym kobiety	14 928	15 203	-275	1 791	490	2 281	978	329	1 307	1 377	587	1 323	769	2 092		
	Bezrobotni niepełnosprawni	6 570	6 690	-120	1 316	294	1 610	277	74	351	668	191	422	149	571		
9.	- w tym kobiety	3 197	3 256	-59	596	136	732	127	36	163	313	98	213	62	275		

TABELA 1. STRUKTURA BEZROBOTNYCH - podstawowe dane; CIĄG DALSZY

31.03.2014

Powiatowe Urzędy Pracy																											
L.p.	Wyszczególnienie	Aleksandrow Kujawski	Brodnica	Chełmno	Golub- Dobrzyń	Inowrocław	Lipno	Mogilno	Nakło nad Notecią	Radziejów	Rypin	Sępólno Krajeńskie	Świecie	Tuchola	Wąbrzeźno	Znin											
1.	Liczba bezrobotnych - stan w końcu miesiąca	5 136	4 971	4 333	4 367	15 862	7 483	4 028	6 680	3 922	3 708	3 435	6 538	3 923	3 220	6 081											
	Liczba bezrobotnych - stan w końcu miesiąca poprzedniego	5 291	5 227	4 611	4 486	16 002	7 918	4 132	7 007	4 118	3 835	3 562	6 756	4 105	3 249	6 410											
	wzrost/spadek (w liczbach)	-155	-256	-278	-119	-140	-435	-104	-327	-196	-127	-127	-218	-182	-29	-329											
	wzrost/spadek (w %)	-2,9	-4,9	-6,0	-2,7	-0,9	-5,5	-2,5	-4,7	-4,8	-3,3	-3,6	-3,2	-4,4	-0,9	-5,1											
	stopa bezrobocia (w %) luty 2014 r.	24,9	16,9	25,2	25,2	24,4	30,7	23,0	24,3	25,3	21,9	24,9	19,0	22,3	23,2	24,3											
2.	Bezrobotne kobiety	2 505	2 901	2 317	2 436	8 516	3 763	2 320	3 392	1 963	2 177	1 826	3 619	2 100	1 774	3 298											
	Bezrobotni z prawem do zasiłku	730	631	763	586	2 674	995	803	1 220	469	381	684	733	704	571	1 185											
3.	- w tym kobiety	306	261	369	280	1 236	437	403	509	154	142	312	304	291	264	505											
	Bezrobotni zamieszkali na wsi	2 912	2 963	2 762	2 538	5 695	5 351	2 463	3 858	2 968	2 333	2 025	4 632	2 848	1 918	3 632											
4.	- w tym kobiety	1 431	1 711	1 494	1 398	3 094	2 725	1 423	1 963	1 485	1 352	1 064	2 614	1 515	1 030	2 002											
	Osoby będące w szczególnej sytuacji na rynku pracy	4 848	4 653	4 132	4 139	14 844	7 164	3 773	6 298	3 707	3 518	3 210	6 227	3 711	3 086	5 700											
5.	- w tym kobiety	2 350	2 715	2 201	2 314	7 904	3 606	2 170	3 165	1 876	2 073	1 692	3 440	1 977	1 689	3 101											
	Bezrobotni do 25 roku życia	911	1 102	810	988	2 985	1 641	886	1 337	781	820	726	1 536	924	639	1 143											
6.	- w tym kobiety	428	722	439	578	1 545	804	503	690	363	498	372	861	521	373	654											
	Długotrwale bezrobotni	3 154	2 472	2 725	2 705	9 468	4 755	2 271	3 650	2 586	2 263	1 860	3 652	2 293	2 000	3 441											
7.	- w tym kobiety	1 650	1 697	1 581	1 662	5 534	2 594	1 412	2 084	1 443	1 542	1 149	2 289	1 385	1 199	2 140											
	Bezrobotni powyżej 50 roku życia	1 142	1 015	967	772	3 520	1 239	766	1 479	754	789	762	1 293	762	654	1 329											
8.	- w tym kobiety	468	429	419	324	1 621	482	343	560	329	347	287	550	286	282	557											
	Bezrobotni niepełnosprawni	156	193	139	177	555	89	117	341	107	122	150	389	259	229	156											
9.	- w tym kobiety	76	100	73	99	278	52	61	162	64	61	73	207	123	110	77											

TABELA 2. WYBRANE KATEGORIE BEZROBOTNYCH CZĘŚĆ 1

31.03.2014

L.p.	WYSZCZEGÓLNIENIE	WOJEWÓDZTWO RAZEM				POWIATOWE URZĘDY PRACY												WŁOCŁAWEK		
		III'2014	II'2014	Wzrost/ spadek	GRUDZIĄDZ	BYDGOSZCZ			TORUŃSKIEGO			DLA MIASTA TORUŃA			DLA POWIATU TORUŃSKIEGO			GRODZKI		RAZEM
						GRODZKI	ZIEMSKI	RAZEM	GRODZKI	ZIEMSKI	RAZEM	RAZEM	ZIEMSKI	RAZEM	RAZEM	ZIEMSKI	GRODZKI	ZIEMSKI	GRODZKI	
1.	Osoby będące w szczególnej sytuacji na rynku pracy	14 575	14 797	-222		1 645	652	2 297	742	400	1 142	1 055	769	798	669	1 467				
	- nowe rejestracje w miesiącu	49 351	34 776	x		5 410	1 966	7 376	2 654	1 305	3 959	3 516	2 645	2 961	2 461	5 422				
	od 1.01.																			
	- podjęcia pracy w miesiącu	6 531	4 811	1 720		602	236	838	358	178	536	373	373	325	372	697				
	od 1.01.	16 194	9 663	x		1 715	632	2 347	852	426	1 278	1 007	842	906	885	1 791				
2.	- liczba bezrobotnych w końcu okresu	141 952	147 004	-5 052		13 217	4 998	18 215	7 145	3 829	10 974	8 808	6 721	9 546	8 678	18 224				
	Osoby w okresie do 12 miesięcy od dnia ukończenia nauki																			
	- nowe rejestracje w miesiącu	1 333	1 338	-5		183	70	253	40	40	80	86	50	73	48	121				
	od 1.01.	4 356	3 023	x		532	195	727	180	121	301	318	198	287	253	540				
	- podjęcia pracy w miesiącu	632	523	109		96	31	127	21	18	39	38	39	24	23	47				
3.	od 1.01.	1 741	1 109	x		230	90	320	60	38	98	115	80	109	109	218				
	- liczba bezrobotnych w końcu okresu	7 458	8 087	-629		683	279	962	232	213	445	398	368	348	369	717				
	Bezrobotni, którzy ukończyli szkołę wyższą, do 27 roku życia																			
	- nowe rejestracje w miesiącu	394	368	26		87	24	111	10	7	17	41	10	26	14	40				
	od 1.01.	1 249	855	x		246	69	315	30	20	50	141	43	91	69	160				
4.	- podjęcia pracy w miesiącu	181	152	29		37	12	49	7	4	11	21	9	4	9	13				
	od 1.01.	509	328	x		99	31	130	12	9	21	53	23	33	36	69				
	- liczba bezrobotnych w końcu okresu	1 323	1 456	-133		247	58	305	38	22	60	113	50	79	69	148				
	Cudzoziemcy																			
	- nowe rejestracje w miesiącu	15	16	-1		4	1	5	0	0	0	3	0	1	0	1				
5.	od 1.01.	48	33	x		10	2	12	5	0	5	5	0	3	0	3				
	- podjęcia pracy w miesiącu	8	6	2		2	0	2	0	0	0	1	1	0	1	1				
	od 1.01.	18	10	x		3	0	3	1	0	1	1	2	1	2	3				
	- liczba bezrobotnych w końcu okresu	125	132	-7		22	5	27	11	0	11	22	1	8	1	9				
	Kobiety, które nie podjęły zatrudnienia po urodzeniu dziecka																			
6.	- nowe rejestracje w miesiącu	773	839	-66		93	49	142	36	25	61	59	33	36	25	61				
	od 1.01.	2 570	1 797	x		288	125	413	121	69	190	192	124	151	98	249				
	- podjęcia pracy w miesiącu	302	227	75		31	10	41	13	8	21	19	17	17	17	34				
	od 1.01.	796	494	x		83	31	114	37	20	57	53	43	49	42	91				
	- liczba bezrobotnych w końcu okresu	20 139	20 426	-287		1 421	658	2 079	1 093	649	1 742	904	856	1 269	1 294	2 563				
7.	Bezrobotni po zakończeniu kontraktu socjalnego																			
	- nowe rejestracje w miesiącu	7	5	2		0	0	0	0	0	0	5	0	0	0	0				
	od 1.01.	20	13	x		0	0	0	0	0	0	8	2	0	0	0				
	- podjęcia pracy w miesiącu	3	2	1		0	0	0	0	0	0	1	1	0	0	0				
	od 1.01.	7	4	x		0	0	0	0	0	0	3	1	0	0	0				
8.	- liczba bezrobotnych w końcu okresu	112	116	-4		0	0	0	0	0	0	16	19	0	0	0				

		POWIATOWE URZĘDY PRACY														
Lp.	WYSZCZEGÓLNIENIE	ALEKSANDRÓW KUJAWSKI	BRODNICA	CHEŁMNO	GOLUB-DOBRZYŃ	INOWROCŁAW	LIPNO	MOGIŁNO	NAKOŁO NAD NOTECIĄ	RADZIEJÓW	RYPIN	SĘPOLNO KRAJEŃSKIE	ŚWIECIE	TUCHOLA	WĄBRZEŻNO	ŻNIN
1.	Osoby będące w szczególnej sytuacji na rynku pracy	429	530	370	382	1 464	556	389	703	293	413	416	640	389	254	617
	- nowe rejestracje w miesiącu	1 419	1 813	1 387	1 474	4 609	1 955	1 245	2 450	1 079	1 234	1 321	2 104	1 327	874	2 142
	- podjęcie pracy w miesiącu	212	250	218	162	597	235	207	317	96	208	210	320	227	125	330
	od 1.01.	445	581	512	392	1 464	557	498	853	263	396	573	788	531	312	764
	-liczba bezrobotnych w końcu okresu	4 848	4 653	4 132	4 139	14 844	7 164	3 773	6 298	3 707	3 518	3 210	6 227	3 711	3 086	5 700
2.	Osoby w okresie od 12 miesięcy od dnia ukończenia nauki	48	63	22	33	141	33	52	53	27	53	25	83	32	25	53
	- nowe rejestracje w miesiącu	126	201	120	118	363	96	124	204	118	124	106	224	110	62	176
	od 1.01.	17	25	9	17	54	18	33	32	3	23	16	31	32	8	24
	- podjęcie pracy w miesiącu	41	67	44	43	148	39	65	95	17	47	44	85	77	26	72
	od 1.01.	254	387	185	246	825	332	269	345	183	230	153	448	233	152	326
3.	Bezrobotni, którzy ukończyli szkołę wyższą, do 27 roku życia	12	17	3	11	26	8	13	14	8	12	9	18	8	4	12
	- nowe rejestracje w miesiącu	39	54	16	31	77	27	34	58	36	30	24	42	25	10	37
	od 1.01.	7	4	1	4	14	4	10	6	2	6	3	5	3	2	7
	- podjęcie pracy w miesiącu	14	16	7	8	41	11	20	21	8	8	9	17	9	7	17
	od 1.01.	42	63	17	42	106	58	39	34	26	46	21	48	29	15	61
4.	Cudzoziemcy	0	1	0	0	0	1	0	0	0	0	0	2	1	0	1
	- nowe rejestracje w miesiącu	0	4	2	1	2	1	1	1	1	1	0	5	2	2	1
	od 1.01.	0	1	0	0	1	0	0	0	0	0	0	0	0	0	1
	- podjęcie pracy w miesiącu	0	2	0	0	4	0	0	1	0	0	0	0	0	0	1
	od 1.01.	6	5	3	3	5	2	2	3	2	2	1	7	8	4	2
5.	Kobiety, które nie podjęły zatrudnienia po urodzeniu dziecka	17	48	10	24	48	40	17	37	16	30	19	50	11	7	43
	- nowe rejestracje w miesiącu	66	139	42	106	159	142	60	119	53	90	52	151	75	37	111
	od 1.01.	9	15	4	10	19	17	11	14	3	17	7	17	9	7	11
	- podjęcie pracy w miesiącu	25	33	16	29	53	32	20	47	14	33	18	45	25	14	34
	od 1.01.	665	987	511	697	1 685	1 315	525	992	596	757	477	980	523	399	886
6.	-liczba bezrobotnych w końcu okresu															
	Bezrobotni po zakończeniu kontraktu socjalnego	0	2	0	0	0	0	0	0	0	0	0	0	0	0	0
	- nowe rejestracje w miesiącu	0	7	0	0	1	0	0	0	0	0	0	2	0	0	0
	od 1.01.	0	1	0	0	0	0	0	0	0	0	0	0	0	0	0
	- podjęcie pracy w miesiącu	0	1	0	0	1	0	0	0	0	0	0	1	0	0	0
od 1.01.	0	47	0	1	17	1	0	0	0	0	1	0	10	0	0	
	-liczba bezrobotnych w końcu okresu															

L.p.		WYSZCZEGÓLNIENIE	POWIATOWE URZĘDY PRACY															
			ALEKSANDRÓW KUJAŃSKI	BRODNICA	CHELMNO	GOLUB-DOBRZYŃ	INOWROCŁAW	LIPNO	MOGIŁNO	NAKŁO NAD NOTECIĄ	RADZIEJÓW	RYPIN	SĘPÓLNO KRAJEŃSKIE	ŚWIECIE	TUCHOLA	WĄBRZEŻNO	ZNIN	
7.		Bezrobotni bez kwalifikacji zawodowych																
		- nowe rejestracje w miesiącu	96	141	100	70	479	186	75	195	91	142	121	197	91	74	162	
		od 1.01.	338	526	367	326	1 463	684	267	638	278	430	363	655	322	277	519	
		- podjęcia pracy w miesiącu	42	74	67	32	196	81	62	90	27	80	55	95	66	40	81	
		od 1.01.	90	175	150	75	468	205	142	228	70	138	124	235	148	102	187	
		-liczba bezrobotnych w końcu okresu	1 682	1 813	1 521	1 271	6 127	3 579	1 125	2 082	1 310	1 577	1 041	2 322	1 246	1 383	1 622	
		Bezrobotni bez doświadczenia zawodowego																
	8.		- nowe rejestracje w miesiącu	84	90	49	101	257	134	77	124	59	105	85	146	67	55	111
			od 1.01.	285	283	239	363	792	494	228	435	247	258	250	399	240	157	375
			- podjęcia pracy w miesiącu	33	38	26	34	85	48	46	50	12	49	36	50	54	19	52
		od 1.01.	88	102	78	101	232	124	108	174	58	92	85	140	128	53	136	
		-liczba bezrobotnych w końcu okresu	1 167	1 023	766	1 194	3 236	2 727	885	1 261	1 132	968	751	1 378	917	715	1 134	
9.		Bezrobotni bez wykształcenia średniego																
		- nowe rejestracje w miesiącu	207	249	187	183	685	222	156	353	128	193	211	342	173	113	307	
		od 1.01.	717	996	673	716	2 221	888	534	1 272	417	632	697	1 193	653	426	1 117	
		- podjęcia pracy w miesiącu	123	166	168	87	337	145	111	234	62	123	135	209	136	82	194	
		od 1.01.	242	352	356	209	813	321	259	567	145	224	384	487	298	189	428	
		-liczba bezrobotnych w końcu okresu	3 409	3 171	3 101	2 823	9 645	4 951	2 493	4 654	2 390	2 341	2 239	4 314	2 663	2 224	3 865	
		Bezrobotni samotnie wychowujący co najmniej jedno dziecko do 18 roku życia																
	10.		- nowe rejestracje w miesiącu	21	34	16	24	74	48	20	47	5	28	22	34	19	15	46
			od 1.01.	88	100	76	91	286	150	69	176	33	83	72	122	79	64	147
			- podjęcia pracy w miesiącu	18	4	20	9	46	14	17	24	5	24	14	10	20	15	35
		od 1.01.	41	21	51	21	127	40	33	77	14	35	37	54	43	26	73	
		-liczba bezrobotnych w końcu okresu	560	523	464	423	1 652	904	349	839	276	409	312	563	400	414	576	
11.		Bezrobotni, którzy po odbyciu kary pozbawienia wolności nie podjęli zatrudnienia																
		- nowe rejestracje w miesiącu	6	11	9	11	23	17	5	21	6	5	5	14	4	5	13	
		od 1.01.	24	42	25	30	80	43	19	45	10	24	16	43	13	20	37	
		- podjęcia pracy w miesiącu	0	2	1	0	4	1	2	1	2	2	1	0	2	0	7	
		od 1.01.	4	6	6	1	10	3	4	3	2	2	2	2	2	1	8	
	-liczba bezrobotnych w końcu okresu	105	98	99	82	372	147	65	149	47	62	49	136	55	76	91		

TABELA 4. ZGŁOSZENIA ZAMIARU ZWOLNIEŃ Z PRZYCZYŃ DOTYCZĄCYCH ZAKŁADU PRACY, ZWOLNIENIA MONITOROWANE I BEZROBOTNI ZWOLNIENI Z PRZYCZYŃ DOTYCZĄCYCH ZAKŁADU PRACY
31.03.2014

L.p.	WYSZCZEGÓLNIENIE	WOJEWÓDZTWO RAZEM			POWIATOWE URZĘDY PRACY										WŁOCŁAWEK		
		III/2014	II/2014	Wzrost/ spadek	BYDGOSZCZ			GRUZIĄDZ			DLA MIASTA TORUNIA	DLA POWIATU TORUNSKIEGO	GRODZKI	ZIEMSKI	RAZEM		
					GRODZKI	ZIEMSKI	RAZEM	GRODZKI	ZIEMSKI	RAZEM							
1.	Zgłoszenia zamiaru zwolnień grupowych w miesiącu	0	2	-2	0	0	0	0	0	0	0	0	0	0	0	0	0
	liczba osób	0	7	-7	0	0	0	0	0	0	0	0	0	0	0	0	0
	Zgłoszenia zamiaru zwolnień grupowych od 01.01.	5	5	x	0	0	0	1	0	1	0	0	0	1	0	1	1
	liczba osób	69	69	x	0	0	0	20	0	20	0	0	0	2	0	2	2
2.	Zwolnienia grupowe w miesiącu	2	3	-1	0	0	0	0	0	0	1	0	0	0	0	0	0
	liczba osób	11	6	5	0	0	0	0	0	0	10	0	0	0	0	0	0
	Zwolnienia grupowe od 1.01.	7	5	x	0	0	0	0	0	0	2	0	1	0	1	0	1
	liczba osób	39	28	x	0	0	0	0	0	0	16	0	2	0	2	0	2
3.	Zwolnienia monitorowane w miesiącu	0	0	0	0	0	0	0	0	0	0	0	0	0	0	0	0
	liczba osób	0	0	0	0	0	0	0	0	0	0	0	0	0	0	0	0
	Zwolnienia monitorowane od 1.01.	0	0	x	0	0	0	0	0	0	0	0	0	0	0	0	0
	liczba osób	0	0	x	0	0	0	0	0	0	0	0	0	0	0	0	0
Bezrobotni zwolnieni z przyczyn dotyczących zakładu pracy																	
4.	- nowe rejestracje w miesiącu	683	641	42	111	23	134	34	10	44	66	62	15	10	25		
	- w tym kobiety	359	354	5	61	13	74	20	5	25	46	47	6	4	10		
	od 1.01.	2 250	1 567	x	372	95	467	92	22	114	194	222	50	29	79		
	- w tym kobiety	1 130	771	x	206	53	259	43	8	51	118	157	21	14	35		
	- podjęcia pracy w miesiącu	440	346	94	60	21	81	18	7	25	31	40	18	13	31		
	- w tym kobiety	208	170	38	33	11	44	12	1	13	22	28	6	5	11		
	od 1.01.	1 127	687	x	163	52	215	36	11	47	91	114	52	29	81		
	- w tym kobiety	553	345	x	84	25	109	18	4	22	61	80	19	10	29		
	-liczba bezrobotnych w końcu okresu	6 715	6 874	-159	953	249	1 202	259	90	349	556	533	281	166	447		
	- w tym kobiety	3 512	3 589	-77	523	138	661	151	48	199	328	362	155	78	233		

**TABELA 4. ZGŁOSZENIA ZAMIARU ZWOLNIEŃ Z PRZYZYNY DOTYCZĄCYCH ZAKŁADU PRACY, ZWOLNIENIA MONITOROWANE
I BEZROBOTNI ZWOLNIENI Z PRZYZYNY DOTYCZĄCYCH ZAKŁADU PRACY - CIĄG DALSZY**
31.03.2014

L.p.	WYSZCZEGÓLNIENIE	POWIATOWE URZĘDY PRACY														WĄBRZEŻNO	TUCHOŁA	ŚWIECIE	SĘPOLNO KRAJEŃSKIE	RYPIN	RADZIEJÓW	NAKŁO NAD NOTECIĄ	MOGILNO	LIPNO	INOWROCŁAW	GOLUB- DOBRZYŃ	CHEŁMNO	BRODNICA	ALEKSANDRÓW KUJAWSKI
1.	Zgłoszenia zamiaru zwolnień grupowych w miesiącu	0	0	0	0	0	0	0	0	0	0	0	0	0	0	0	0	0	0	0	0	0	0	0	0	0	0	0	0
	liczba osób	0	0	0	0	0	0	0	0	0	0	0	0	0	0	0	0	0	0	0	0	0	0	0	0	0	0	0	0
	Zgłoszenia zamiaru zwolnień grupowych od 01.01.	0	0	0	0	0	0	0	0	0	0	0	0	0	0	0	0	0	0	0	0	0	0	0	0	0	0	0	0
2.	liczba osób	0	0	0	0	0	0	0	0	0	0	0	0	0	0	0	0	0	0	0	0	0	0	0	0	0	0	0	0
	Zwolnienia grupowe w miesiącu	0	0	0	0	0	0	0	0	0	0	0	0	0	0	0	0	0	0	0	0	0	0	0	0	0	0	0	0
	liczba osób	0	0	0	0	0	0	0	0	0	0	0	0	0	0	0	0	0	0	0	0	0	0	0	0	0	0	0	0
3.	Zwolnienia grupowe od 1.01.	0	0	0	0	0	0	0	0	0	0	0	0	0	0	0	0	0	0	0	0	0	0	0	0	0	0	0	0
	liczba osób	0	0	0	0	0	0	0	0	0	0	0	0	0	0	0	0	0	0	0	0	0	0	0	0	0	0	0	0
	Zwolnienia monitorowane w miesiącu	0	0	0	0	0	0	0	0	0	0	0	0	0	0	0	0	0	0	0	0	0	0	0	0	0	0	0	0
4.	liczba osób	0	0	0	0	0	0	0	0	0	0	0	0	0	0	0	0	0	0	0	0	0	0	0	0	0	0	0	0
	liczba osób	0	0	0	0	0	0	0	0	0	0	0	0	0	0	0	0	0	0	0	0	0	0	0	0	0	0	0	0
	Zwolnienia monitorowane od 1.01.	0	0	0	0	0	0	0	0	0	0	0	0	0	0	0	0	0	0	0	0	0	0	0	0	0	0	0	0
	liczba osób	0	0	0	0	0	0	0	0	0	0	0	0	0	0	0	0	0	0	0	0	0	0	0	0	0	0	0	0
	Bezrobotni zwolnieni z przyczyn dotyczących zakładu pracy	27	22	14	42	75	12	25	31	0	0	24	32	25	5	18													
	- nowe rejestracje w miesiącu	12	12	6	16	35	6	15	12	0	0	6	13	10	3	11													
	- w tym kobiety	71	64	48	130	282	52	70	105	0	1	80	99	76	26	70													
	od 1.01.	34	29	22	55	118	23	34	45	0	0	33	48	26	12	31													
	- w tym kobiety	11	11	22	16	51	28	15	20	1	0	8	24	10	3	12													
	- podjęcia pracy w miesiącu	5	3	11	6	20	2	8	9	1	0	4	10	6	1	4													
	- w tym kobiety	31	27	51	45	131	51	33	63	1	0	29	63	21	6	27													
	od 1.01.	14	13	25	20	54	13	12	26	1	0	14	34	13	2	11													
	- w tym kobiety	235	172	277	306	862	240	232	365	9	11	138	311	210	78	182													
liczba bezrobotnych w końcu okresu	126	99	137	146	400	96	115	152	6	8	68	160	89	56	71														
	- w tym kobiety																												

TABELA 5. BILANS BEZROBOTNYCH W MARCU 2014 ROKU

L.p.	WYSZCZEGÓLNIENIE	WOJEWÓDZTWO RAZEM					POWIATOWE URZĘDY PRACY										WŁOCŁAWIEK	
		III 2014	II 2014	Wzrost/ spadek	BYDGOSZCZ			GRUDZIĄDZ			DLA MIASTA TORUŃA		DLA POWIATU TORUŃSKIEGO		POWIAT GRODZKI	POWIAT ZIEMSKI	RAZEM	
					POWIAT GRODZKI	POWIAT ZIEMSKI	RAZEM	POWIAT GRODZKI	POWIAT ZIEMSKI	RAZEM								
1.	Bezrobotni według stanu w końcu miesiąca poprzedniego	157 019	157 390	-371	14 980	5 682	20 662	7 818	4 068	11 886	10 053	7 774	10 511	9 424	19 935			
2.	Bezrobotni zarejestrowani w miesiącu	12 690	12 954	-264	1 511	595	2 106	695	308	1 003	1 002	670	707	570	1 277			
	po raz pierwszy	1 821	1 887	-66	351	119	470	61	39	100	187	111	90	53	143			
	po raz kolejny (od 1990 r.)	10 869	11 067	-198	1 160	476	1 636	634	269	903	815	559	617	517	1 134			
	po pracach interwencyjnych	65	30	35	0	1	1	0	0	0	0	0	0	0	0			
	po robotach publicznych	83	69	14	6	31	37	5	5	10	0	0	1	0	1			
	po słażu	457	390	67	33	27	60	5	3	8	9	24	33	35	68			
	po odbyciu przygotowania zawodowego dorosłych	0	1	-1	0	0	0	0	0	0	0	0	0	0	0			
	po szkoleniu	285	89	196	15	7	22	6	2	8	24	19	15	39	54			
	po pracach społecznie użytecznych	52	142	-90	1	7	8	0	0	0	4	1	1	0	1			
	po zakończeniu indywidualnego programu zatrudnienia socjalnego lub kontraktu socjalnego	7	5	2	0	0	0	0	0	0	5	0	0	0	0			
3.	Osoby wyłączone z ewidencji bezrobotnych w miesiącu	18 035	13 325	4 710	1 855	870	2 725	918	368	1 286	1 257	1 172	1 007	934	1 941			
a.	podjęcie pracy w miesiącu	7 645	5 760	1 885	781	285	1 066	421	195	616	505	429	393	415	808			
	1) niesubsydowanej	6 683	5 297	1 386	751	271	1 022	368	149	517	475	334	358	334	692			
	w tym pracy sezonowej	158	129	29	0	0	0	79	28	107	0	0	0	0	0			
	2) subsydowanej	962	463	499	30	14	44	53	46	99	30	95	35	81	116			
	- prac interwencyjnych	330	155	175	1	1	2	3	2	5	12	93	2	5	7			
	- robot publicznych	391	158	233	4	8	12	21	23	44	0	0	11	62	73			
	- podjęta działalności gospodarczej	125	56	69	16	2	18	13	7	20	0	0	15	9	24			
	- podjęta pracy w ramach refundacji kosztów zatrudnienia	103	88	15	9	3	12	16	14	30	5	2	7	5	12			
	- inne	13	6	7	0	0	0	0	0	0	13	0	0	0	0			
b.	rozpoczęcie szkolenia	444	219	225	49	14	63	8	2	10	39	7	49	50	99			
c.	rozpoczęcie słażu	3 197	2 296	901	138	84	222	91	38	129	164	344	80	130	210			
d.	rozpoczęcie przygotowania zawodowego dorosłych	0	0	0	0	0	0	0	0	0	0	0	0	0	0			
e.	rozpoczęcie pracy społecznie użytecznej	976	249	727	99	201	300	0	12	12	85	10	57	94	151			
f.	rozpoczęcie realizacji indywidualnego programu zatrudnienia socjalnego lub podpisania kontraktu socjalnego	16	16	0	0	0	0	0	0	0	0	16	0	0	0			
g.	odnowa bez uzasadnionej przyczyny przyjęcia propozycji od powiadnanej pracy lub innej formy pomocy	389	194	195	18	9	27	66	5	71	23	38	24	15	39			
h.	niepotwierdzenie gotowości do pracy	3 606	3 029	577	591	227	818	230	67	297	274	235	258	147	405			
i.	dobrowolna rezygnacja ze statusu bezrobotnego	807	741	66	56	23	79	65	20	85	18	60	73	45	118			
j.	podjęcie nauki	14	6	8	3	0	3	1	0	1	2	0	2	0	2			
k.	ukończenie 60,65 lat	62	56	6	13	1	14	4	1	5	3	0	7	4	11			
l.	nabywanie praw emerytalnych lub rentowych	176	135	41	9	1	10	12	20	32	1	8	6	5	11			
m.	nabywanie praw do świadczenia przedemerytalnego	149	121	28	33	7	40	6	1	7	17	6	11	1	12			
n.	inne	554	503	51	65	18	83	14	7	21	126	19	47	28	75			
4.	Bezrobotni według stanu w końcu miesiąca sprawozdawczego	151 674	157 019	-5 345	14 636	5 407	20 043	7 595	4 008	11 603	9 798	7 272	10 211	9 060	19 271			
	- w tym zarejestrowani po raz pierwszy	22 169	23 379	-1 210	2 851	1 051	3 902	672	443	1 115	1 851	1 201	1 069	1 183	2 252			

TABELA 6. BILANS BEZROBOTNYCH KOBIET W MARCU 2014 ROKU

L.p.	WYSZCZEGÓLNIENIE	WOJEWÓDZTWO RAZEM			POWIATOWE URZĘDY PRACY								WŁOCŁAWIEK				
		III 2014	II 2014	Wzrost/ spadek	BYDGOSZCZ			GRUDZIĄŻ			DLA MIASTA TORUNIA		DLA POWIATU TORUNSKIEGO		POWIAT GRODZKI	POWIAT ZIEMSKI	RAZEM
					POWIAT GRODZKI	POWIAT ZIEMSKI	RAZEM	POWIAT GRODZKI	POWIAT ZIEMSKI	RAZEM	POWIAT GRODZKI	POWIAT ZIEMSKI					
1.	Bezrobotne według stanu w końcu miesiąca poprzedniego	82 898	83 656	-758	7 540	2 989	10 529	4 031	2 245	6 276	5 139	4 230	5 499	4 863	10 362		
2.	Bezrobotne zarejestrowane w miesiącu	5 961	5 962	-1	749	305	1 054	293	153	446	473	334	307	210	517		
	po raz pierwszy	809	854	-45	166	51	217	25	18	43	80	56	42	24	66		
	po raz kolejny (od 1990 r.)	5 152	5 108	44	583	254	837	268	135	403	393	278	265	186	451		
	po pracach interwencyjnych	45	16	29	0	1	1	0	0	0	0	0	0	0	0		
	po robotach publicznych	60	40	20	5	26	31	4	2	6	0	0	1	0	1		
	po słażu	322	283	39	26	21	47	4	1	5	7	20	13	15	28		
	po odbyciu przygotowania zawodowego dorosłych	0	0	0	0	0	0	0	0	0	0	0	0	0	0		
	po szkoleniu	55	40	15	0	0	0	0	0	0	3	2	2	1	3		
	po pracach społecznie użytecznych	30	101	-71	1	5	6	0	0	0	1	1	0	0	0		
	po zakończeniu indywidualnego programu zatrudnienia socjalnego lub kontraktu socjalnego	6	3	3	0	0	0	0	0	0	4	0	0	0	0		
3.	Osoby wyłączone z ewidencji bezrobotnych w miesiącu	8 505	6 720	1 785	935	459	1 394	366	162	528	621	612	410	348	758		
a.	podjęcie pracy w miesiącu	3 381	2 834	547	401	136	537	195	74	269	243	203	144	141	285		
	1) niesubsydowanej	2 923	2 630	293	386	133	519	169	47	216	226	152	134	118	252		
	w tym pracy sezonowej	57	58	-1	0	0	0	33	9	42	0	0	0	0	0		
	2) subsydowanej	458	204	254	15	3	18	26	27	53	17	51	10	23	33		
	- prac interwencyjnych	197	80	117	0	1	1	3	1	4	6	51	0	1	1		
	- robot publicznych	163	69	94	1	1	2	7	14	21	0	0	4	18	22		
	- podjęta działalności gospodarczej	46	22	24	8	0	8	6	5	11	0	0	4	3	7		
	- podjęta pracy w ramach refundacji kosztów zatrudnienia	42	28	14	6	1	7	10	7	17	1	0	2	1	3		
	- inne	10	5	5	0	0	0	0	0	0	0	0	0	0	0		
b.	rozpoczęcie szkolenia	132	80	52	17	3	20	0	0	0	18	0	13	3	16		
c.	rozpoczęcie słażu	2 013	1 542	471	94	61	155	43	24	67	115	241	46	66	112		
d.	rozpoczęcie przygotowania zawodowego dorosłych	0	0	0	0	0	0	0	0	0	0	0	0	0	0		
e.	rozpoczęcie pracy społecznie użytecznej	614	173	441	92	129	221	0	12	12	39	6	37	31	68		
f.	rozpoczęcie realizacji indywidualnego programu zatrudnienia socjalnego lub podpisania kontraktu socjalnego	13	9	4	0	0	0	0	0	0	0	13	0	0	0		
g.	odnowa bez uzasadnionej przyczyny przyjęcia propozycji odpowiedniej pracy lub innej formy pomocy	128	72	56	6	5	11	14	1	15	9	13	10	7	17		
h.	niepotwierdzenie gotowości do pracy	1 284	1 192	92	223	95	318	71	24	95	113	93	89	49	138		
i.	dobrowolna rezygnacja ze statusu bezrobotnego	454	434	20	33	15	48	23	13	36	16	29	36	26	62		
j.	podjęcie nauki	8	4	4	1	0	1	1	0	1	1	0	1	0	1		
k.	ukończenie 60/65 lat	44	36	8	10	1	11	3	1	4	3	0	5	3	8		
l.	nabydnie praw emerytalnych lub rentowych	86	61	25	2	1	3	9	8	17	0	2	3	2	5		
m.	nabydnie praw do świadczenia przedemerytalnego	98	70	28	21	6	27	4	1	5	13	5	8	1	9		
n.	inne	250	213	37	35	7	42	3	4	7	51	7	18	19	37		
4.	Bezrobotne według stanu w końcu miesiąca sprawozdawczego	80 354	82 898	-2 544	7 354	2 835	10 189	3 958	2 236	6 194	4 991	3 952	5 396	4 725	10 121		
	- w tym zarejestrowani po raz pierwszy	12 221	12 900	-679	1 460	570	2 030	378	258	636	930	662	608	707	1 315		

TABELA 6. BILANS BEZROBOTNYCH KOBIET W MARCU 2014 ROKU - ciąg dalszy

L.p.	WYSZCZEGÓLNIENIE	POWIATOWE URZĘDY PRACY															WAPRZEŻNO	TUCHOŁA	ŚWIECIE	SĘPOLNO KRAJEWSKIE	RYPIN	RADZIEJÓW	NAKŁO NAD NOTECIĄ	MOGIŁNO	LIPNO	INOWROCŁAW	GOLUB-DOBRZYŃ	CHELMNO	BRODNICA	ALEKSANDRÓW KUJAWSKI	ZNIN																																																																																																																																																																																																																																																																																																																																																																																																																																																																																																																																																																																																																																																																																																																																																																																																																																																																																																																																																																																																																																																																																																																																																																																																																																																																																																						
1.	Bezrobotne według stanu w końcu miesiąca poprzedniego	2 562	3 016	2 446	2 524	8 634	3 917	2 378	3 530	2 072	2 230	1 904	3 722	2 187	1 770	3 470																																																																																																																																																																																																																																																																																																																																																																																																																																																																																																																																																																																																																																																																																																																																																																																																																																																																																																																																																																																																																																																																																																																																																																																																																																																																																																																					

WYSZCZEGÓLNIENIE		POWIATOWE URZĘDY PRACY														
Lp.		ALEKSANDRÓW KUŁAWSKI	BRODNICA	CHELMNO	GOLUB-DOBRYŃ	INOWROCŁAW	LIPNO	MOGIŁNO	NAKŁO NAD NOTECIĄ	RADZIEJÓW	RYPIN	SĘPOLNO KRAJEŃSKIE	ŚWIECIE	TUCHOLA	WĄBRZEŹNO	ZNIN
1.	Ogółem miejsca pracy i miejsca aktywizacji zawodowej	287	287	205	243	812	505	270	469	282	285	256	420	190	121	485
1a	- zgłoszone w miesiącu	246	154	152	199	604	492	178	367	233	158	195	315	145	58	410
	w tym na pracę subsydiowaną	102	46	67	114	222	355	100	142	95	112	96	59	60	38	175
1b	w tym z sektora publicznego	494	732	686	469	1 556	1 131	529	1 081	747	576	751	886	427	361	735
	- zgłoszone od 01.01.	375	379	514	304	982	1 083	338	690	630	287	564	570	316	248	535
	w tym na pracę subsydiowaną	165	173	196	140	374	627	185	255	265	184	321	206	169	193	219
1c	w tym z sektora publicznego	151	177	85	44	242	295	196	157	55	215	116	268	65	120	105
	- aktualne w końcu miesiąca	1	12	37	20	100	0	6	52	9	0	6	29	10	36	4
	w tym niewykorzystane dłużej niż 30 dni															
2.	Wolne miejsca zatrudnienia lub innej pracy zarobkowej	76	161	83	61	465	54	119	197	54	204	85	125	81	95	182
	- zgłoszone w miesiącu	35	28	30	17	257	41	27	95	5	77	24	20	36	32	107
	w tym na pracę subsydiowaną	30	21	19	18	116	32	25	60	5	53	36	3	23	25	77
	w tym z sektora publicznego	161	386	270	195	963	147	247	509	131	398	267	381	155	173	316
	- zgłoszone od 01.01.	42	33	98	30	389	99	56	118	14	109	80	65	44	60	116
	w tym na pracę subsydiowaną	32	28	73	25	229	74	52	72	7	79	102	41	28	44	96
	w tym z sektora publicznego	68	100	83	44	242	18	93	136	20	154	11	87	51	120	70
	- aktualne w końcu miesiąca	0	10	35	20	100	0	2	48	1	0	2	25	3	36	2
	w tym niewykorzystane dłużej niż 30 dni															
3.	Miejsca aktywizacji zawodowej ogółem zgłoszone w miesiącu	211	126	122	182	347	451	151	272	228	81	171	295	109	26	303
	- zgłoszone od 01.01.	333	346	416	274	593	984	282	572	616	178	484	505	272	188	419
	- aktualne w końcu miesiąca	83	77	2	0	0	277	103	21	35	61	105	181	14	0	35
3a	miejsca stażu zgłoszone w miesiącu	163	124	122	115	261	227	115	224	200	31	149	259	106	18	271
	- zgłoszone od 01.01.	285	254	412	206	507	740	226	488	568	128	374	380	226	47	360
	- aktualne w końcu miesiąca	47	77	2	0	0	168	67	21	31	31	93	145	14	0	33
3b	miejsca przygotowania zawodowego dorosłych zgłoszone w m-cu	0	0	0	0	0	0	0	0	0	0	0	0	0	0	0
	- zgłoszone od 01.01.	0	0	0	0	0	0	0	0	0	0	0	0	0	0	0
	- aktualne w końcu miesiąca	0	0	0	0	0	0	0	0	0	0	0	0	0	0	0
3c	miejsca prac społecznie użytecznych zgłoszone w miesiącu	48	2	0	67	86	224	36	48	28	50	22	36	3	8	32
	- zgłoszone od 01.01.	48	92	4	68	86	244	56	84	48	50	110	125	46	141	59
	- aktualne w końcu miesiąca	36	0	0	0	0	109	36	0	4	30	12	36	0	0	2
4.	Miejsca pracy i miejsca aktywizacji zawodowe dla osób w okresie do 12 m-cy od dnia ukończenia nauki zgłoszone w miesiącu	0	0	0	0	0	0	0	0	0	0	0	0	0	0	1
	- zgłoszone od 01.01.	0	0	0	0	0	0	10	0	0	0	0	0	0	17	2
	- aktualne w końcu miesiąca	0	0	0	0	0	0	0	0	0	0	0	0	0	0	0

TABELA 8. AKTYWIZACJA BEZROBOTNYCH OGÓŁEM
31.03.2014

L.p.	WYSZCZEGÓLNIENIE	WOJEWÓDZTWO RAZEM					POWIATOWE URZĘDY PRACY						WŁOCŁAWEK		
		III'2014	II'2014	Wzrost/ spadek	BYDGOSZCZ			GRUDZIĄDZ			DLA MIASTA TORUNIA	DLA POWIATU TORUNSKIEGO	POWIAT GRODZKI	POWIAT ZIEMSKI	RAZEM
					POWIAT GRODZKI	POWIAT ZIEMSKI	RAZEM	POWIAT GRODZKI	POWIAT ZIEMSKI	RAZEM					
1.	Podjęcia pracy ogółem w miesiącu od 1.01.	7 645	5 760	1 885	781	285	1 066	421	195	616	505	429	393	415	808
		19 256	11 611	x	2 226	760	2 986	1 000	470	1 470	1 364	1 015	1 096	980	2 076
2.	Podjęcie pracy subsydiowanej ogółem w miesiącu od 1.01.	982	463	499	30	14	44	53	46	99	30	95	35	81	116
	prace interwencyjne	1 688	726	x	78	39	117	106	110	216	45	182	80	108	188
	podjęcia pracy w miesiącu zatrudnieni od 1.01.	330	155	175	1	1	2	3	2	5	12	93	2	5	7
	zatrudnieni w końcu miesiąca	571	241	x	3	1	4	4	5	9	12	176	7	10	17
	zatrudnieni w końcu miesiąca	1 307	1 311	-4	43	13	56	6	8	14	18	321	24	20	44
	roboty publiczne														
	podjęcia pracy w miesiącu	391	158	233	4	8	12	21	23	44	0	0	11	62	73
	zatrudnieni od 1.01.	615	224	x	11	16	27	39	70	109	0	0	29	73	102
	zatrudnieni w końcu miesiąca	693	438	255	20	22	42	78	95	173	0	0	27	73	100
	podjęcie działalności gospodarczej														
	w miesiącu	125	56	69	16	2	18	13	7	20	0	0	15	9	24
	od 1.01.	187	62	x	40	16	56	14	8	22	0	0	22	14	36
	podjęcie pracy w ramach refundacji kosztów zatrudnienia														
	podjęcia pracy w miesiącu	103	88	15	9	3	12	16	14	30	5	2	7	5	12
	zatrudnieni od 1.01.	289	186	x	24	6	30	49	27	76	12	6	22	10	32
	zatrudnieni w końcu miesiąca	4 848	4 983	-135	229	89	318	1 152	487	1 639	0	123	349	228	577
	inne zatrudnienie subsydiowane														
	w miesiącu	13	6	7	0	0	0	0	0	0	13	0	0	0	0
	od 1.01.	26	13	x	0	0	0	0	0	0	21	0	0	1	1
	Rozpoczęcie szkolenia w miesiącu	444	219	225	49	14	63	8	2	10	39	7	49	50	99
3.	od 1.01.	698	254	x	57	17	74	8	2	10	70	35	101	86	187
	odbywający szkolenie w końcu miesiąca	341	190	151	33	10	43	0	0	0	43	10	77	38	115
	Rozpoczęcie stażu w miesiącu	3 197	2 296	901	138	84	222	91	38	129	164	344	80	130	210
4.	od 1.01.	6 025	2 828	x	256	140	396	327	151	478	336	519	236	301	537
	odbywający staż pracy w końcu miesiąca	7 106	4 434	2 672	479	258	737	344	154	498	330	532	291	358	649
	Rozpoczęcie przygotowania zawodowego dorosłych w m-cu	0	0	0	0	0	0	0	0	0	0	0	0	0	0
5.	od 1.01.	0	0	x	0	0	0	0	0	0	0	0	0	0	0
	odbywający przygotowanie zawodowe w końcu miesiąca	9	10	-1	0	0	0	0	0	0	0	0	3	6	9
6.	Rozpoczęcie pracy społecznie użytecznej w miesiącu	976	249	727	99	201	300	0	12	12	85	10	57	94	151
	od 1.01.	1 251	275	x	99	201	300	0	12	12	85	29	57	104	161
	zatrudnieni w końcu miesiąca	1 198	271	927	97	195	292	0	12	12	82	29	57	102	159
7.	Rozpoczęcie realizacji indywidualnego programu zatrudnienia socjalnego lub podpisania kontraktu socjalnego	16	16	0	0	0	0	0	0	0	0	16	0	0	0
	od 1.01.	32	16	x	16	0	16	0	0	0	0	16	0	0	0

TABELA 9. AKTYWIZACJA BEZROBOTNYCH KOBIEĆ
31.03.2014

L.p.	WYSZCZEGÓLNIENIE	WOJEWÓDZTWO RAZEM			BYDGOSZCZ						POWIATOWE URZĘDY PRACY				WŁOCŁAWEK		
		III'2014	II'2014	Wzrost/ spadek	POWIAT GRODZKI	POWIAT ZIEMSKI	RAZEM	POWIAT GRODZKI	POWIAT ZIEMSKI	RAZEM	DLA MIASTA TORUNIA	DLA POWIATSKIEGO TORUNSKIEGO	POWIAT GRODZKI	POWIAT ZIEMSKI	RAZEM		
1.	Podjęcia pracy ogółem w miesiącu od 1.01.	3 381	2 834	547	401	136	537	195	74	269	243	203	144	141	285		
		9 207	5 826	x	1 167	397	1 564	453	194	647	744	491	483	405	888		
2.	Podjęcie pracy subsydiowanej ogółem w miesiącu od 1.01.	458	204	254	15	3	18	26	27	53	17	51	10	23	33		
		789	331	x	35	11	46	49	62	111	27	85	23	36	59		
	prace interwencyjne																
	podjęcia pracy w miesiącu	197	80	117	0	1	1	3	1	4	6	51	0	1	1		
	zatrudnione od 1.01.	327	130	x	1	1	2	4	4	8	6	84	2	4	6		
	zatrudnione w końcu miesiąca	789	804	-15	16	4	20	5	5	10	12	176	12	7	19		
	roboty publiczne																
	podjęcia pracy w miesiącu	163	69	94	1	1	2	7	14	21	0	0	4	18	22		
	zatrudnione od 1.01.	264	101	x	5	2	7	15	40	55	0	0	12	23	35		
	zatrudnione w końcu miesiąca	308	248	60	10	6	16	31	50	81	0	0	11	23	34		
	podjęcie działalności gospodarczej																
	w miesiącu	46	22	24	8	0	8	6	5	11	0	0	4	3	7		
	od 1.01.	74	28	x	17	7	24	7	6	13	0	0	6	5	11		
	podjęcie pracy w ramach refundacji kosztów zatrudnienia																
	podjęcia pracy w miesiącu	42	28	14	6	1	7	10	7	17	1	0	2	1	3		
	zatrudnione od 1.01.	104	62	x	12	1	13	23	12	35	5	1	3	3	6		
	zatrudnione w końcu miesiąca	1 938	1 976	-38	104	27	131	598	193	791	0	43	145	68	213		
	inne zatrudnienie subsydiowane																
	w miesiącu	10	5	5	0	0	0	0	0	0	10	0	0	0	0		
	od 1.01.	20	10	x	0	0	0	0	0	0	16	0	0	1	1		
	Rozpoczęcie szkolenia w miesiącu	132	80	52	17	3	20	0	0	0	18	0	13	3	16		
3.	od 1.01.	237	105	x	17	3	20	0	0	0	22	6	50	24	74		
	odbywające szkolenie w końcu miesiąca	137	71	66	10	2	12	0	0	0	18	0	42	20	62		
	Rozpoczęcie stażu w miesiącu	2 013	1 542	471	94	61	155	43	24	67	115	241	46	66	112		
4.	od 1.01.	3 929	1 916	x	174	102	276	195	117	312	222	373	142	169	311		
	odbywające staż w końcu miesiąca	4 727	3 092	1 635	331	188	519	199	119	318	217	384	179	199	378		
	Rozpoczęcie przygotowania zawodowego dorosłych w m-cu	0	0	0	0	0	0	0	0	0	0	0	0	0	0		
5.	od 1.01.	0	0	x	0	0	0	0	0	0	0	0	0	0	0		
	odbywające przygotowanie zawodowe w końcu miesiąca	7	7	0	0	0	0	0	0	0	0	0	1	6	7		
	Rozpoczęcie pracy społecznie użytecznej w miesiącu	614	173	441	92	129	221	0	12	12	39	6	37	31	68		
6.	od 1.01.	801	187	x	92	129	221	0	12	12	39	22	37	41	78		
	zatrudnione w końcu miesiąca	769	185	584	90	125	215	0	12	12	39	22	37	41	78		
	Rozpoczęcie realizacji indywidualnego programu zatrudnienia socjalnego lub podpisania kontraktu socjalnego	13	9	4	0	0	0	0	0	0	0	13	0	0	0		
7.	od 1.01.	22	9	13	9	0	9	0	0	0	0	13	0	0	0		

[illegible]

TABELA 10. AKTYWIZACJA BEZROBOTNYCH ZAMIESZKAŁYCH NA WSI
31.03.2014

L.p.	WYSZCZEGÓLNIENIE	WOJEWÓDZTWO RAZEM			POWIATOWE URZĘDY PRACY										
		III 2014	II 2014	Wzrost/ spadek	BYDGOSZCZ			GRUDZIĄDZ			DLA POWIATU TORUŃSKIEGO			WŁOCŁAWEK	
					POWIAT GRODZKI	POWIAT ZIEMSKI	RAZEM	POWIAT GRODZKI	POWIAT ZIEMSKI	RAZEM	DLA MIASTA TORUŃA	POWIAT GRODZKI	POWIAT ZIEMSKI	RAZEM	
1.	Podjęcia pracy ogółem w miesiącu od 1.01.	3 378	2 376	1 002	0	216	216	0	163	163	0	329	0	331	331
		8 175	4 797	x	0	538	538	0	389	389	0	781	0	784	784
2.	Podjęcie pracy subsydowanej ogółem w miesiącu od 1.01.	466	211	255	0	13	13	0	34	34	0	80	0	65	65
		789	323	x	0	33	33	0	80	80	0	140	0	86	86
	prace interwencyjne														
	podjęcia pracy w miesiącu	175	90	85	0	0	0	0	2	2	0	78	0	4	4
	zatrudnieni od 1.01.	308	133	x	0	0	0	0	5	5	0	136	0	7	7
	zatrudnieni w końcu miesiąca	719	726	-7	0	8	8	0	6	6	0	223	0	15	15
	roboty publiczne														
	podjęcia pracy w miesiącu	198	64	134	0	8	8	0	13	13	0	0	0	48	48
	zatrudnieni od 1.01.	291	93	x	0	16	16	0	45	45	0	0	0	57	57
	zatrudnieni w końcu miesiąca	313	183	130	0	21	21	0	65	65	0	0	0	57	57
	podjęcie działalności gospodarczej														
	w miesiącu	56	18	38	0	2	2	0	6	6	0	0	0	9	9
	od 1.01.	75	19	x	0	12	12	0	7	7	0	0	0	13	13
	podjęcie pracy w ramach refundacji kosztów zatrudnienia														
	podjęcia pracy w miesiącu	37	38	-1	0	3	3	0	13	13	0	2	0	4	4
	zatrudnieni od 1.01.	112	75	x	0	5	5	0	23	23	0	4	0	8	8
	zatrudnieni w końcu miesiąca	1 630	1 674	-44	0	70	70	0	80	80	0	92	0	187	187
	inne zatrudnienie subsydiowane														
	w miesiącu	0	1	-1	0	0	0	0	0	0	0	0	0	0	0
	od 1.01.	3	3	x	0	0	0	0	0	0	0	0	0	1	1
3.	Rozpoczęcie szkolenia w miesiącu	158	86	72	0	10	10	0	2	2	0	6	0	30	30
	od 1.01.	266	108	x	0	13	13	0	2	2	0	29	0	51	51
	odbywający szkolenie w końcu miesiąca	107	78	29	0	8	8	0	0	0	0	8	0	27	27
	Rozpoczęcie stażu w miesiącu	1 647	1 098	549	0	51	51	0	35	35	0	244	0	110	110
	od 1.01.	3 009	1 362	x	0	91	91	0	138	138	0	373	0	241	241
	odbywający staż w końcu miesiąca	3 404	1 939	1 465	0	91	91	0	142	142	0	386	0	294	294
	Rozpoczęcie przygotowania zawodowego dorosłych w m-cu														
	od 1.01.	0	0	0	0	0	0	0	0	0	0	0	0	0	0
5.		0	0	x	0	0	0	0	0	0	0	0	0	0	0
	odbywający przygotowanie zawodowe w końcu miesiąca	6	6	0	0	0	0	0	0	0	0	0	0	6	6
6.	Rozpoczęcie pracy społecznie użytecznej w miesiącu	498	182	316	0	112	112	0	12	12	0	0	0	78	78
	od 1.01.	701	203	x	0	112	112	0	12	12	0	19	0	85	85
	zatrudnieni w końcu miesiąca	678	198	480	0	112	112	0	12	12	0	19	0	84	84
7.	Rozpoczęcie realizacji indywidualnego programu zatrudnienia socjalnego lub podpisania kontraktu socjalnego	16	0	16	0	0	0	0	0	0	0	16	0	0	0
	od 1.01.	16	0	x	0	0	0	0	0	0	0	16	0	0	0

[illegible]

TABELA 13. AKTYWIZACJA DŁUGOTRWALE BEZROBOTNYCH
31.03.2014

Lp.	WYSZCZEGÓLNIENIE	WOJEWÓDZTWO RAZEM				POWIATOWE URZĘDY PRACY						WŁOCŁAWEK			
		III/2014	II/2014	Wzrost/ spadek	BYDGOSZCZ			GRUDZIAZ			DLA MIASTA TORUNIA	DLA POWIATU TORUNSKIEGO			RAZEM
					POWIAT GRODZKI	POWIAT ZIEMSKI	RAZEM	POWIAT GRODZKI	POWIAT ZIEMSKI	RAZEM		POWIAT GRODZKI	POWIAT ZIEMSKI	RAZEM	
1.	Długotrwałe bezrobotni zarejestrowani w miesiącu	5 884	5 954	-70	565	216	781	280	187	467	425	293	381	330	711
	od 1.01.	19 862	13 978	x	1 777	649	2 426	977	538	1 515	1 403	1 003	1 399	1 127	2 526
	po pracach interwencyjnych	11	8	3	0	0	0	0	0	0	0	0	0	0	0
	od 1.01.	31	20	x	0	0	0	0	0	0	0	0	0	0	0
	po robotach publicznych	31	33	-2	2	17	19	3	2	5	0	0	1	0	1
	od 1.01.	269	238	x	4	36	40	8	11	19	2	0	5	11	16
	po stażu	166	131	35	18	10	28	2	0	2	4	6	13	13	26
	od 1.01.	519	353	x	34	16	50	9	6	15	20	11	65	84	149
	po odbyciu przygotowania zawodowego dorosłych	0	1	-1	0	0	0	0	0	0	0	0	0	0	0
	od 1.01.	1	1	x	0	0	0	0	0	0	0	0	1	0	1
2.	po szkoleniu	96	25	71	6	2	8	2	0	2	4	4	3	22	25
	od 1.01.	133	37	x	7	2	9	9	2	11	7	6	10	24	34
	po pracach społecznie użytecznych	37	115	-78	0	5	5	0	0	0	3	1	0	0	0
	od 1.01.	264	227	x	0	5	5	0	0	0	52	22	0	0	0
	po zakończeniu indywidualnego programu zatrudnienia socjalnego lub kontraktu socjalnego	2	2	0	0	0	0	0	0	0	1	0	0	0	0
	od 1.01.	9	7	x	0	0	0	0	0	0	1	2	0	0	0
	Podjęcia pracy przez długotrwale bezrobotnych w miesiącu	2 744	2 002	742	202	80	282	130	76	206	137	166	156	169	325
	od 1.01.	6 693	3 949	x	593	200	793	326	170	496	341	346	413	390	803
	Podjęcie pracy subsydiowanej w miesiącu	546	195	351	6	5	11	26	30	56	14	55	15	47	62
	od 1.01.	835	289	x	17	12	29	45	56	101	18	84	34	59	93
2a. z tego	prace interwencyjne	193	72	121	1	1	2	2	1	3	8	54	0	2	2
	od 1.01.	299	106	x	1	1	2	2	1	3	8	82	5	3	8
	roboty publiczne	272	82	190	0	2	2	15	19	34	0	0	7	39	46
	od 1.01.	383	111	x	3	6	9	20	43	63	0	0	15	46	61
	podjęcie działalności gospodarczej	39	11	28	4	2	6	0	4	4	0	0	4	4	8
	od 1.01.	53	14	x	10	4	14	0	4	4	0	0	7	4	11
	podjęcie pracy w ramach refundacji kosztów zatrudnienia	37	29	8	1	0	1	9	6	15	1	1	4	2	6
	od 1.01.	92	55	x	3	1	4	23	8	31	3	2	7	5	12
	inne zatrudnienie subsydiowane	5	1	4	0	0	0	0	0	0	5	0	0	0	0
	od 1.01.	8	3	x	0	0	0	0	0	0	7	0	0	1	1
3.	Rozpoczęcie szkolenia w miesiącu	173	80	93	17	3	20	2	0	2	18	3	19	24	43
	od 1.01.	262	89	x	17	4	21	2	0	2	24	8	54	46	100
4.	Rozpoczęcie stażu w miesiącu	1 347	839	508	44	22	66	25	13	38	62	142	26	53	79
	od 1.01.	2 365	1 018	x	68	33	101	91	43	134	117	209	77	105	182
5.	Rozpoczęcie przygotowania zawodowego dorosłych w m-cu	0	0	0	0	0	0	0	0	0	0	0	0	0	0
	od 1.01.	0	0	x	0	0	0	0	0	0	0	0	0	0	0
6.	Rozpoczęcie pracy społecznie użytecznej w m-cu	827	213	614	88	168	256	0	12	12	78	9	54	80	134
	od 1.01.	1 063	236	x	88	168	256	0	12	12	78	27	54	89	143
7.	Rozpoczęcie realizacji indywidualnego programu zatrudnienia socjalnego lub podpisania kontraktu socjalnego	8	11	-3	0	0	0	0	0	0	0	8	0	0	0
	od 1.01.	19	11	x	11	0	11	0	0	0	0	8	0	0	0

Lp.	WYSZCZEGÓLNIENIE	GMINA															POWIATOWE URZĘDY PRACY									
		ALEKSANDROW KUJAWSKI	BRODNICA	CHELMNO	GOLUB-DOBRZYŃ	INOWROCŁAW	LIPNO	MOGIŁNO	NAKŁO NAD NOTECIĄ	RADZIEJÓW	RYPIN	SĘPOLNO KRALEWSKIE	ŚWIECIE	TUCHOLA	WĄBRZEŻNO	ZNIN										
	Długotrwałe bezrobotni zarejestrowani w miesiącu od 1.01. po pracach interwencyjnych od 1.01. po robotach publicznych od 1.01. po stazu od 1.01. od 1.01.	183	214	164	139	620	245	149	289	134	164	162	214	163	102	265										
		566	606	585	682	1 946	1 076	525	967	504	473	518	690	595	358	898										
		0	0	0	1	1	4	0	0	0	0	3	0	0	0	2	0									
		0	0	0	5	3	10	1	0	0	0	7	1	0	0	4	0									
		0	0	6	0	9	20	0	7	0	0	0	63	0	1	0	86									
1.	po odbyciu przygotowania zawodowego dorosłych od 1.01. po szkoleniu od 1.01. po pracach społecznie użytecznych od 1.01. po zakończeniu indywidualnego programu zatrudnienia socjalnego lub kontraktu socjalnego od 1.01.	2	1	4	3	4	0	15	9	2	11	24	2	5	1	17										
		8	2	23	21	5	0	37	52	4	15	36	2	23	3	43										
		0	0	0	0	0	0	0	0	0	0	0	0	0	0	0	0									
		0	0	0	0	0	0	0	0	0	0	0	0	0	0	0	0									
		0	15	0	0	13	0	0	3	0	8	7	0	2	5	0	0									
2.	Podjęcia pracy przez długotrwałe bezrobotnych w miesiącu od 1.01. Podjęcie pracy subsydiowanej w miesiącu od 1.01. prace interwencyjne od 1.01. roboty publiczne od 1.01. podjęcie działalności gospodarczej od 1.01.	94	83	91	74	321	89	102	119	40	96	82	127	109	44	157										
		190	200	226	202	729	255	248	348	107	182	207	312	255	123	330										
		2	1	38	6	116	11	18	14	2	21	18	22	23	11	45										
		3	1	47	10	165	42	25	22	3	31	40	29	23	22	47										
		0	0	11	4	53	10	12	0	0	19	5	0	2	5	3										
z tego	inne zatrudnienie subsydiowane od 1.01. podjęcie pracy w ramach refundacji kosztów zatrudnienia od 1.01. inne zatrudnienie subsydiowane od 1.01. Rozpoczęcie szkolenia w miesiącu od 1.01. Rozpoczęcie stazu w miesiącu od 1.01. Rozpoczęcie przygotowania zawodowego dorosłych w m-cu od 1.01.	0	0	12	7	62	40	16	1	1	26	11	0	2	14	4										
		0	0	19	2	60	0	3	12	2	2	0	12	22	12	4	42									
		0	0	26	2	93	0	4	16	2	0	26	22	12	4	43										
		2	0	8	0	0	0	3	0	0	1	0	0	6	1	0	0									
		2	0	8	0	0	1	3	0	0	0	1	1	1	6	1	0	0								
3.	podjęcie pracy w ramach refundacji kosztów zatrudnienia od 1.01. inne zatrudnienie subsydiowane od 1.01. Rozpoczęcie szkolenia w miesiącu od 1.01. Rozpoczęcie stazu w miesiącu od 1.01. Rozpoczęcie przygotowania zawodowego dorosłych w m-cu od 1.01.	0	1	0	0	3	1	0	2	0	1	1	0	3	1	0	0									
		1	1	1	1	10	1	2	5	0	4	2	6	3	3	0	0									
		0	0	0	0	0	0	0	0	0	0	0	0	0	0	0	0									
		0	0	0	0	0	0	0	0	0	0	0	0	0	0	0	0									
		0	17	0	0	26	0	0	3	0	5	19	9	1	2	5	0	0								
4.	Rozpoczęcie szkolenia w miesiącu od 1.01. Rozpoczęcie stazu w miesiącu od 1.01. Rozpoczęcie przygotowania zawodowego dorosłych w m-cu od 1.01.	0	17	0	1	29	0	1	5	5	24	14	1	3	7	0	0									
		57	37	83	48	117	85	53	132	83	28	51	25	41	9	111	48									
		87	44	136	82	118	234	86	180	245	47	115	27	90	18	113	48									
		0	0	0	0	0	0	0	0	0	0	0	0	0	0	0	0									
		0	0	0	0	0	0	0	0	0	0	0	0	0	0	0	0									
5.	Rozpoczęcie szkolenia w miesiącu od 1.01. Rozpoczęcie stazu w miesiącu od 1.01. Rozpoczęcie przygotowania zawodowego dorosłych w m-cu od 1.01.	0	17	0	0	26	0	0	3	5	19	9	1	2	5	0	0									
		0	17	0	1	29	0	1	5	5	24	14	1	3	7	0	0									
		57	37	83	48	117	85	53	132	83	28	51	25	41	9	111	48									
		87	44	136	82	118	234	86	180	245	47	115	27	90	18	113	48									
		0	0	0	0	0	0	0	0	0	0	0	0	0	0	0	0									
6.	Rozpoczęcie szkolenia w miesiącu od 1.01. Rozpoczęcie stazu w miesiącu od 1.01. Rozpoczęcie przygotowania zawodowego dorosłych w m-cu od 1.01.	0	17	0	0	26	0	0	3	5	19	9	1	2	5	0	0									
		0	17	0	1	29	0	1	5	5	24	14	1	3	7	0	0									
		57	37	83	48	117	85	53	132	83	28	51	25	41	9	111	48									
		87	44	136	82	118	234	86	180	245	47	115	27	90	18	113	48									
		0	0	0	0	0	0	0	0	0	0	0	0	0	0	0	0									
7.	Rozpoczęcie szkolenia w miesiącu od 1.01. Rozpoczęcie stazu w miesiącu od 1.01. Rozpoczęcie przygotowania zawodowego dorosłych w m-cu od 1.01.	0	17	0	0	26	0	0	3	5	19	9	1	2	5	0	0									
		0	17	0	1	29	0	1	5	5	24	14	1	3	7	0	0									
		57	37	83	48	117	85	53	132	83	28	51	25	41	9	111	48									
		87	44	136	82	118	234	86	180	245	47	115	27	90	18	113	48									
		0	0	0	0	0	0	0	0	0	0	0	0	0	0	0	0									

TABELA 14. UCZESTNICTWO W DZIAŁANIACH REALIZOWANYCH W RAMACH PROJEKTÓW WSPÓŁFINANSOWANYCH Z EFS

31.03.2014																									
L.p.	WYSZCZEGÓLNIENIE	WOJEWÓDZTWO RAZEM				POWIATOWE URZĘDY PRACY												WŁOCŁAWIEK							
		III/2014	II/2014	Wzrost/ spadek	BYDGOSZCZ			GRUDZIĄDZ			RAZEM	DLA MIASTA TORUNIA	DLA POWIATU TORUNSKIEGO	POWIAT GRODZKI	POWIAT ZIEMSKI	RAZEM									
					POWIAT GRODZKI	POWIAT ZIEMSKI	RAZEM	POWIAT GRODZKI	POWIAT ZIEMSKI	RAZEM															
Osoby, które rozpoczęły udział w działaniach realizowanych w ramach projektów współfinansowanych z EFS ogółem:																									
1.	- w miesiącu																								
	razem	3 656	2 980	676	313	144	457	141	74	215	297	266	123	154	277										
	kobiety	2 008	1 873	135	210	85	295	66	39	105	170	157	51	61	112										
	- od 1.01.																								
	razem	7 577	3 921	x	566	277	843	346	192	538	527	782	322	346	668										
	kobiety	4 516	2 508	x	373	184	557	201	127	328	310	482	173	161	334										
w projektach systemowych realizowanych przez powiatowe urzędy pracy																									
a.	- w miesiącu																								
	razem	3 458	2 884	574	295	106	401	125	71	196	289	266	122	153	275										
	kobiety	1 904	1 805	99	199	62	261	58	39	97	164	157	50	60	110										
	- od 1.01.																								
	razem	7 157	3 699	x	548	239	787	308	140	448	461	782	315	340	655										
	kobiety	4 254	2 350	x	362	161	523	178	92	270	268	482	166	157	323										
w projektach konkursowych realizowanych przez powiatowe urzędy pracy																									
b.	- w miesiącu																								
	razem	142	96	46	0	0	0	16	3	19	8	0	1	1	2										
	kobiety	70	68	2	0	0	0	8	0	8	6	0	1	1	2										
	- od 1.01.																								
	razem	364	222	x	0	0	0	38	52	90	66	0	7	6	13										
	kobiety	228	158	x	0	0	0	23	35	58	42	0	7	4	11										

TABELA 14. UCZESTNICTWO W DZIAŁANIACH REALIZOWANYCH W RAMACH PROJEKTÓW WSPÓLFINANSOWANYCH Z EFS - CIĄG DALSZY

Lp.	WYSZCZEGÓLNIENIE	POWIATOWE URZĘDY PRACY															WĄBRZEŻNO	TUCHOLA	ŚWIECIE	SĘPOLNO KRAJEŃSKIE	RYPIN	RADZIEJÓW	NAKŁO NAD NOTECIĄ	MOGIŁNO	LIPNO	INOWROCŁAW	CHEŁMNO	GOLUB- DOBRYŃ	INOWROCŁAW	LIPNO	MOGIŁNO	NAKŁO NAD NOTECIĄ	RADZIEJÓW	RYPIN	SĘPOLNO KRAJEŃSKIE	ŚWIECIE	TUCHOLA	WĄBRZEŻNO	ŻNIN
Osoby, które rozpoczęły udział w działaniach realizowanych w ramach projektów współfinansowanych z EFS ogółem:																																							
1.	- w miesiącu																																						
	razem																																						
	kobiety																																						
	- od 1.01.																																						
	razem																																						
a.	kobiety																																						
	w projektach systemowych realizowanych przez powiatowe urzędy pracy																																						
	- w miesiącu																																						
	razem																																						
	kobiety																																						
b.	- od 1.01.																																						
	razem																																						
	kobiety																																						
	w projektach konkursowych realizowanych przez powiatowe urzędy pracy																																						
	- w miesiącu																																						
b.	razem																																						
	kobiety																																						
	- od 1.01.																																						
	razem																																						
	kobiety																																						

TABELA 15. OSOBY OBJĘTE INDYWIDUALNYM PLANEM DZIAŁANIA
31.03.2014

L.p.	WYSZCZEGÓLNIENIE	WOJEWÓDZTWO RAZEM			POWIATOWE URZĘDY PRACY								WŁOCŁAWEK			
		III/2014	II/2014	Wzrost/ spadek	BYDGOSZCZ			GRUDZIĄDZ			DLA MIASTA TORUŃA	DLA POWIATU TORUNSKIEGO	POWIAT GRODZKI	POWIAT ZIEMSKI	RAZEM	
					POWIAT GRODZKI	POWIAT ZIEMSKI	RAZEM	POWIAT GRODZKI	POWIAT ZIEMSKI	RAZEM						
1.	Bezrobotni, dla których przygotowano IPD	5 637	5 088	549	445	129	574	544	350	894	321	264	199	124	323	
		- w miesiącu	14 197	8 560	x	1 123	356	1 479	1 398	898	2 296	614	820	419	277	696
		- od 1.01.														
a.	Bezrobotni, którzy przerwali realizację IPD	1 740	1 212	528	131	34	165	272	117	389	0	110	375	143	518	
		- w miesiącu	5 307	3 567	x	280	65	345	794	344	1 138	884	110	637	225	862
		- od 1.01.														
b.	w tym z powodu podjęcia pracy podjęcia pracy	344	256	88	2	0	2	100	70	170	0	93	0	0	0	
		- w miesiącu	1 704	1 360	x	3	0	3	308	161	469	590	93	0	0	0
		- od 1.01.														
c.	Bezrobotni, którzy zakończyli realizację IPD	1 489	885	604	125	51	176	0	1	1	34	64	252	129	381	
		- w miesiącu	3 319	1 830	x	294	115	409	0	1	1	61	138	402	231	633
		- od 1.01.														
d.	Bezrobotni realizujący IPD w końcu miesiąca	82 711	80 218	2 493	3 395	1 221	4 616	8 191	4 348	12 539	3 743	5 809	7 067	4 625	11 692	
		- w miesiącu	47 398	46 143	x	1 898	747	2 645	4 429	2 451	6 880	2 146	3 281	4 055	2 743	6 798
		- od 1.01.														
2.	Poszukujący pracy, dla których przygotowano IPD	27	24	3	1	0	1	7	8	15	0	1	0	0	0	
		- w miesiącu	78	51	x	3	0	3	27	17	44	1	3	0	0	0
		- od 1.01.														
a.	Poszukujący pracy, którzy przerwali realizację IPD	14	23	-9	1	0	1	5	2	7	0	0	0	0	0	
		- w miesiącu	59	45	x	3	0	3	12	8	20	4	0	6	2	8
		- od 1.01.														
b.	w tym z powodu podjęcia pracy	0	10	-10	0	0	0	0	0	0	0	0	0	0	0	
		- w miesiącu	14	14	x	0	0	0	2	1	3	1	0	0	0	0
		- od 1.01.														
c.	Poszukujący pracy, którzy zakończyli realizację IPD	12	8	4	1	0	1	0	0	0	1	1	0	0	0	
		- w miesiącu	29	17	x	3	0	3	0	0	0	1	2	0	0	0
		- od 1.01.														
d.	Poszukujący pracy realizujący IPD w końcu miesiąca	931	912	19	7	4	11	220	97	317	86	57	40	4	44	
		- w miesiącu	430	426	x	3	1	4	99	50	149	45	28	11	2	13
		- od 1.01.														

TABELA 16. BEZROBOTNI NIEPEŁNOSPRAWNI W POWIATOWYCH URZĘDACH PRACY WOJEWÓDZTWA KUJAWSKO-POMORSKIEGO
31.03.2014

L.p.	WYSZCZEGÓLNIENIE	WOJEWÓDZTWO RAZEM			POWIATOWE URZĘDY PRACY												WŁOCŁAWEK		
		III'2014	II'2014	Wzrost/ spadek	BYDGOSZCZ						GRUDZIĄDZ			DLA MIASTA TORUNIA			DLA POWIATU TORUNSKIEGO		
					POWIAT GRODZKI	POWIAT ZIEMSKI	RAZEM	POWIAT GRODZKI	POWIAT ZIEMSKI	RAZEM	POWIAT GRODZKI	POWIAT ZIEMSKI	RAZEM						
1.	Liczba niepełnosprawnych ogółem zarejestrowanych w PUP z tego	7 886	7 998	-112	1 487	327	1 814	360	94	454	941	223	525	173	698				
1a.	Liczba niepełnosprawnych poszukujących pracy	1 316	1 308	8	171	33	204	83	20	103	273	32	103	24	127				
	- w tym niepozostający w zatrudnieniu	1 252	1 200	52	167	31	198	83	20	103	273	40	103	24	127				
1b.	Liczba niepełnosprawnych bezrobotnych	6 570	6 690	-120	1 316	294	1 610	277	74	351	668	191	422	149	571				
	- w tym kobiety	3 197	3 256	-59	596	136	732	127	36	163	313	98	213	62	275				
2.	Bezrobotni niepełnosprawni z prawem do zasiłku	1 216	1 241	-25	256	54	310	33	12	45	100	29	65	27	92				
	- w tym kobiety	630	631	-1	149	30	179	17	4	21	45	15	34	12	46				
3.	Bezrobotni niepełnosprawni noworejestrowani																		
	- w miesiącu	670	635	35	115	39	154	32	10	42	71	15	32	16	48				
	w tym kobiety	318	279	39	54	19	73	14	6	20	30	10	17	8	25				
	- od 01.01.	2 075	1 405	x	354	90	444	105	38	143	227	67	127	52	179				
	w tym kobiety	978	660	x	158	36	194	45	23	68	111	35	61	18	79				
4.	Bezrobotni niepełnosprawni, którzy podjęli pracę																		
	- w miesiącu	296	252	44	47	9	56	11	4	15	27	6	11	6	17				
	w tym kobiety	135	141	-6	21	2	23	9	1	10	11	4	8	3	11				
	- od 01.01.	785	489	x	149	32	181	31	9	40	64	18	34	22	56				
	w tym kobiety	394	259	x	69	14	83	17	5	22	35	14	19	9	28				
5.	Miejsca pracy i miejsca aktywizacji zawodowej dla niepełnosprawnych																		
5a.	Zgłoszone w miesiącu	216	194	22	76	8	84	5	0	5	39	0	20	4	24				
	- w tym pracy subsydiowanej	30	20	10	2	1	3	2	0	2	2	0	5	3	8				
	- w tym z sektora publicznego	8	8	0	0	1	1	1	0	1	0	0	0	2	2				
5b.	Aktualne w końcu miesiąca	194	202	-8	65	3	68	3	0	3	32	0	36	2	38				
	- w tym niewykorzystane dłużej niż miesiąc	39	68	-29	0	0	0	0	0	0	1	0	18	1	19				
5c.	Zgłoszone od początku roku	970	754	x	502	79	581	13	0	13	77	0	38	18	56				
	- w tym pracy subsydiowanej	247	217	x	152	39	191	3	0	3	7	0	7	10	17				
	- w tym z sektora publicznego	93	85	x	63	8	71	1	0	1	0	0	1	5	6				

TABELA 17. POSZUKUJĄCY PRACY I OTRZYMUJĄCY DODATEK AKTYWIZACYJNY
31.03.2014

L.p.	WYSZCZEGÓLNIENIE	WOJEWÓDZTWO RAZEM			POWIATOWE URZĘDY PRACY										WŁOCŁAWIEK				
		III/2014	II/2014	Wzrost/ spadek	BYDGOSZCZ			GRUDZIĄDZ			DLA MIASTA TORUNIA			DLA POWIATU TORUNSKIEGO			POWIAT GRODZKI	POWIAT ZIEMSKI	RAZEM
					POWIAT GRODZKI	POWIAT ZIEMSKI	RAZEM	POWIAT GRODZKI	POWIAT ZIEMSKI	RAZEM	POWIAT GRODZKI	POWIAT ZIEMSKI	RAZEM	POWIAT GRODZKI	POWIAT ZIEMSKI	RAZEM			
1.	Poszukujący pracy																		
	nowe rejestracje w miesiącu	312	283	29	74	20	94	6	2	8	44	15	40	12	52				
	- w tym kobiety	123	114	9	26	8	34	1	0	1	20	4	20	5	25				
	od 1.01.	899	587	x	214	47	261	38	12	50	111	39	140	40	180				
	- w tym kobiety	350	227	x	91	15	106	13	5	18	45	13	62	12	74				
	osoby wyłączone z ewidencji poszukujących pracy w m-cu	249	246	3	62	17	79	10	0	10	26	4	53	12	65				
	- w tym kobiety	108	104	4	24	7	31	5	0	5	10	2	25	6	31				
	od 1.01.	789	540	x	199	39	238	30	4	34	101	27	164	40	204				
	- w tym kobiety	338	230	x	87	14	101	12	2	14	44	8	74	16	90				
	stan w końcu miesiąca	2 444	2 381	63	293	65	358	147	43	190	373	66	314	95	409				
2.	Osoby, które nabyły uprawnienie do dodatku aktywizacyjnego w wyniku podjęcia zatrudnienia																		
	skierowane przez PUP	0	0	0	0	0	0	0	0	0	0	0	0	0	0				
	w miesiącu	0	0	x	0	0	0	0	0	0	0	0	0	0	0				
	od 1.01.	0	0		0	0	0	0	0	0	0	0	0	0	0				
	z własnej inicjatywy	1 010	808	202	189	57	246	74	27	101	81	27	57	41	98				
	w miesiącu	2 570	1 560	x	435	126	561	147	54	201	223	83	161	88	249				
	od 1.01.																		
	Osoby uprawnione w końcu miesiąca sprawozdawczego do otrzymywania dodatku aktywizacyjnego																		
	ogółem	2 107	1 877	230	197	63	260	145	55	200	152	73	168	104	272				
	kobiety	886	816	50	99	24	123	52	24	76	71	29	70	43	113				
3.	Osoby zarejestrowane jako cudzoziemcy z prawem do zasiłku																		
	nowe rejestracje w miesiącu	4	0	4	1	0	1	0	0	0	1	0	0	0	0				
	- w tym z krajów EOG oraz Szwajcarii	2	0	2	1	0	1	0	0	0	0	0	0	0	0				
	od 1.01.	6	2	x	2	0	2	0	0	0	1	0	0	0	0				
	- w tym z krajów UE	2	0	x	2	0	1	0	0	0	0	0	0	0	0				
	- w tym z krajów EOG oraz Szwajcarii	6	6	0	2	0	2	0	0	0	0	0	0	0	0				
	- w tym z krajów EOG oraz Szwajcarii	2	1	1	1	0	1	0	0	0	0	0	0	0	0				
	Osoby zarejestrowane jako cudzoziemcy bez prawa do zasiłku																		
	nowe rejestracje w miesiącu	11	17	-6	3	1	4	0	0	0	2	0	1	0	1				
	- w tym z krajów EOG oraz Szwajcarii	2	3	-1	0	0	0	0	0	0	1	0	0	0	0				
4.	od 1.01.	43	32	x	8	2	10	5	0	5	4	0	3	0	3				
	- w tym z krajów UE	7	5	x	2	0	2	0	0	0	1	0	0	0	0				
	- w tym z krajów EOG oraz Szwajcarii	121	128	-7	20	5	25	11	0	11	24	1	8	1	9				
	- w tym z krajów EOG oraz Szwajcarii	25	30	-5	4	1	5	0	0	0	4	0	0	0	1				
	Polacy z prawem do zasiłku transferowego																		
	nowe rejestracje w miesiącu	6	13	-7	1	1	2	0	0	0	0	0	0	0	0				
	- w tym kobiety	1	6	-5	0	0	0	0	0	0	0	0	0	0	0				
	od 1.01.	21	15	x	3	1	4	1	1	2	0	2	0	0	0				
	- w tym kobiety	8	7	x	2	0	2	0	1	1	0	0	0	0	0				
	5.	stan w końcu miesiąca	23	26	-3	6	1	7	1	1	2	0	2	0	0	0			
- w tym kobiety		9	9	0	3	0	3	0	1	1	0	0	0	0	0				

POWIATOWE URZĘDY PRACY																	
Lp.	WYSZCZEGÓLNIENIE	ALEKSANDRÓW KUJAWSKI	BRODNICA	CHELMNO	GOLUB-DOBRZYŃ	INOWROCŁAW	LIPNO	MOGIŁNO	NAKŁO NAD NOTECIĄ	RADZIEJÓW	RYPIN	SĘPOLNO KRAJEŃSKIE	ŚWIECIE	TUCHOLA	WĄBRZEŻNO	ZNIN	
1.	Poszukujący pracy																
	nowe rejestracje w miesiącu	10	15	6	2	3	13	0	16	3	4	0	0	8	9	5	
	- w tym kobiety	3	6	2	1	2	4	0	5	1	2	0	0	3	5	2	
	od 1.01.	39	30	19	10	11	25	0	32	16	11	6	29	12	8	10	
	- w tym kobiety	13	11	6	3	3	7	0	11	7	7	2	11	5	3	5	
	osoby wyłączone z ewidencji poszukujących pracy w m-cu	10	10	11	2	3	3	3	0	16	3	3	1	0	1	1	1
	- w tym kobiety	5	5	6	1	0	2	0	4	2	1	1	0	0	1	1	
	od 1.01.	20	18	17	6	15	12	1	33	13	9	8	9	14	5	5	
	- w tym kobiety	11	10	9	3	4	4	0	11	6	3	4	3	8	1	3	
	stan w końcu miesiąca	127	82	63	40	76	101	11	56	73	75	36	130	70	51	57	
- w tym kobiety	55	22	32	16	41	43	5	19	36	30	13	54	35	21	30		
2.	Osoby, które nabyły uprawnienie do dodatku aktywizacyjnego w wyniku podjęcia zatrudnienia skierowane przez PUP																
	w miesiącu	0	0	0	0	0	0	0	0	0	0	0	0	0	0	0	
	od 1.01.	0	0	0	0	0	0	0	0	0	0	0	0	0	0	0	
	z własnej inicjatywy																
	w miesiącu	20	31	36	20	74	28	24	69	10	16	18	21	11	35	44	
	od 1.01.	69	81	103	51	218	75	62	161	34	42	48	75	45	78	111	
	Osoby uprawnione w końcu miesiąca sprawozdawczego do otrzymywania dodatku aktywizacyjnego																
	ogółem	61	63	88	50	226	67	73	124	29	32	55	44	47	77	114	
	kobiety	28	18	40	16	98	20	35	52	5	7	20	17	23	30	47	
	3.	Osoby zarejestrowane jako cudzoziemcy z prawem do zasiłku															
nowe rejestracje w miesiącu		0	1	0	0	0	1	0	0	0	0	0	0	0	0	0	
- w tym z krajów EOG oraz Szwajcarii		0	1	0	0	0	0	0	0	0	0	0	0	0	0	0	
od 1.01.		0	1	0	0	1	1	0	0	0	0	0	0	0	0	0	
- w tym z krajów UE		0	1	0	0	0	0	0	0	0	0	0	0	0	0	0	
od 1.01.		0	1	0	0	0	0	0	0	0	0	0	0	0	0	0	
- w tym z krajów EOG oraz Szwajcarii		1	0	0	1	0	1	1	0	0	0	0	0	0	0	0	
- w tym z krajów EOG oraz Szwajcarii		0	0	0	0	0	0	1	0	0	0	0	0	0	0	0	
Osoby zarejestrowane jako cudzoziemcy bez prawa do zasiłku																	
nowe rejestracje w miesiącu		0	0	0	0	0	0	0	0	0	0	0	0	2	1	1	
- w tym z krajów EOG oraz Szwajcarii	0	0	0	0	0	0	0	0	0	0	0	0	0	1	0		
od 1.01.	0	3	3	1	1	0	1	1	1	0	0	5	2	2	1		
- w tym z krajów UE	0	0	1	0	0	0	0	0	0	0	0	0	2	1	1		
- w tym z krajów EOG oraz Szwajcarii	5	5	3	2	5	1	1	1	3	2	1	7	8	4	2		
- w tym z krajów EOG oraz Szwajcarii	2	0	1	0	1	0	0	0	1	1	0	1	6	1	0		
5.	Polacy z prawem do zasiłku transferowego																
	nowe rejestracje w miesiącu	0	2	0	0	0	1	0	0	0	0	0	0	0	0	0	
	- w tym kobiety	0	1	0	0	0	0	0	0	0	0	0	0	0	0	0	
	od 1.01.	0	3	0	1	0	2	0	1	1	0	0	2	0	0	3	
	- w tym kobiety	0	2	0	0	0	0	0	0	0	0	0	1	0	0	1	
	stan w końcu miesiąca	0	3	0	1	0	2	0	0	1	0	0	2	0	0	3	
	- w tym kobiety	0	2	0	0	0	0	0	0	0	0	0	1	0	0	1	
	Osoby zarejestrowane jako cudzoziemcy z prawem do zasiłku																
	nowe rejestracje w miesiącu	0	2	0	0	0	0	0	0	0	0	0	0	1	0	0	
	- w tym kobiety	0	1	0	0	0	0	0	0	0	0	0	0	0	0	0	
od 1.01.	0	3	0	1	0	2	0	1	1	0	0	2	0	0	3		
- w tym kobiety	0	2	0	0	0	0	0	0	0	0	0	1	0	0	1		
- w tym z krajów EOG oraz Szwajcarii	0	3	0	1	0	2	0	0	1	0	0	2	0	0	3		

TABELA 18. BEZROBOTNI WEDŁUG MIAST I GMIN WOJEWÓDZTWA KUJAWSKO-POMORSKIEGO
STAN W DNIU 31.03.2014

Wyszczególnienie		Liczba bezrobotnych		Bezrobotni z prawem do zasiłku		Udział grupy z prawem do zasiłku w ogółem
		Ogółem	Kobiety	Razem	Kobiety	
Miasto Bydgoszcz		14 636	7 354	2 266	1 169	15,5%
Powiat bydgoski		5 407	2 835	780	389	14,4%
Miasto	Koronowo	768	400	73	40	9,5%
Gmina		1 063	540	106	46	10,0%
Miasto	Solec Kujawski	596	297	124	59	20,8%
Gmina		42	20	5	1	11,9%
Gmina	Białe Błota	713	380	125	75	17,5%
Gmina	Dąbrowa Chełmińska	362	189	53	22	14,6%
Gmina	Dobrcz	558	293	90	41	16,1%
Gmina	Nowa Wieś Wielka	416	231	62	35	14,9%
Gmina	Osielsko	423	233	72	40	17,0%
Gmina	Siczenko	466	252	70	30	15,0%
Miasto Grudziądz		7 595	3 958	1 319	572	17,4%
Powiat grudziądzki		4 008	2 236	585	243	14,6%
Miasto	Łasin	207	119	33	16	15,9%
Gmina		336	182	41	20	12,2%
Miasto	Radzyń Chełmiński	397	230	71	37	17,9%
Gmina		581	320	65	23	11,2%
Gmina	Grudziądz	920	498	157	57	17,1%
Gmina	Gruta	603	335	97	47	16,1%
Gmina	Rogóźno	446	240	60	21	13,5%
Gmina	Świecie nad Osą	518	312	61	22	11,8%
Miasto Toruń		9 798	4 991	1 331	697	13,6%
Powiat toruński		7 272	3 952	839	407	11,5%
Miasto	Chełmża	1 626	857	152	65	9,3%
Gmina	Chełmża	828	469	96	39	11,6%
Gmina	Czerlikowo	1 010	551	96	43	9,5%
Gmina	Lubicz	1 055	603	132	67	12,5%
Gmina	Łubianka	350	172	53	21	15,1%
Gmina	Łysomice	582	310	77	46	13,2%
Gmina	Obrowo	823	447	96	53	11,7%
Gmina	Wielka Nieszawka	237	130	25	12	10,5%
Gmina	Zławieś Wielka	761	413	112	61	14,7%
Miasto Włocławek		10 211	5 396	1 287	611	12,6%
Powiat włocławski		9 060	4 725	1 041	433	11,5%
Miasto	Kowal	385	172	53	20	13,8%
Miasto	Brześć Kujawski	513	278	76	32	14,8%
Gmina		611	328	61	25	10,0%
Miasto	Chodecz	226	118	20	9	8,8%
Gmina		517	278	36	13	7,0%
Miasto	Izbica Kujawska	300	163	40	16	13,3%
Gmina		463	245	58	25	12,5%
Miasto	Lubień Kujawski	190	97	18	6	9,5%
Gmina		610	297	53	24	8,7%
Miasto	Lubraniec	340	184	51	21	15,0%
Gmina		673	344	58	17	8,6%
Gmina	Baruchowo	386	178	47	17	12,2%
Gmina	Boniewo	414	216	40	17	9,7%
Gmina	Choceń	976	530	93	43	9,5%
Gmina	Fabianki	965	511	144	66	14,9%
Gmina	Kowal	350	176	43	19	12,3%
Gmina	Lubanie	394	215	62	26	15,7%
Gmina	Włocławek	747	395	88	37	11,8%

Wyszczególnienie		Liczba bezrobotnych		Bezrobotni z prawem do zasiłku		Udział grupy z prawem do zasiłku w ogółem
		Ogółem	Kobiety	Razem	Kobiety	
Powiat aleksandrowski		5 136	2 505	730	306	14,2%
Miasto	Aleksandrów Kujawski	1 218	614	181	81	14,9%
Miasto	Ciechocinek	757	345	120	48	15,9%
Miasto	Nieszawa	249	115	29	8	11,6%
Gmina	Aleksandrów Kujawski	1 198	598	170	78	14,2%
Gmina	Bądkowo	333	177	38	15	11,4%
Gmina	Koneck	321	151	43	13	13,4%
Gmina	Raciążek	266	114	46	17	17,3%
Gmina	Waganiec	476	236	70	29	14,7%
Gmina	Zakrzewo	318	155	33	17	10,4%
Powiat brodnicki		4 971	2 901	631	261	12,7%
Miasto	Brodnica	1 679	997	228	112	13,6%
Miasto	Górzno	54	33	10	3	18,5%
Gmina		155	94	21	12	13,5%
Miasto	Jabłonowo Pomorskie	275	160	41	16	14,9%
Gmina		431	236	45	20	10,4%
Gmina	Bartniczka	268	157	38	15	14,2%
Gmina	Bobrowo	456	264	52	16	11,4%
Gmina	Brodnica	411	255	41	14	10,0%
Gmina	Brzozie	220	112	38	12	17,3%
Gmina	Osiek	301	184	28	12	9,3%
Gmina	Świedziebnia	350	204	34	11	9,7%
Gmina	Zbiczno	371	205	55	18	14,8%
Powiat chełmiński		4 333	2 317	763	369	17,6%
Miasto	Chełmno	1 571	823	270	128	17,2%
Gmina	Chełmno	413	226	66	27	16,0%
Gmina	Kijewo Królewskie	336	195	57	29	17,0%
Gmina	Lisewo	508	252	69	35	13,6%
Gmina	Papowo Biskupie	486	268	119	55	24,5%
Gmina	Stolno	480	249	81	35	16,9%
Gmina	Unisław	539	304	101	60	18,7%
Powiat golubsko-dobrzyński		4 367	2 436	586	280	13,4%
Miasto	Golub-Dobrzyń	1 429	805	190	100	13,3%
Miasto	Kowalewo Pomorskie	400	233	70	34	17,5%
Gmina		664	358	101	48	15,2%
Gmina	Ciechocin	302	170	47	25	15,6%
Gmina	Golub-Dobrzyń	766	423	93	32	12,1%
Gmina	Radomin	307	175	27	11	8,8%
Gmina	Zbójno	499	272	58	30	11,6%
Powiat inowrocławski		15 862	8 516	2 674	1 236	16,9%
Miasto	Inowrocław	7 123	3 776	1 188	595	16,7%
Miasto	Gniewkowo	668	314	139	46	20,8%
Gmina		777	414	136	61	17,5%
Miasto	Janikowo	829	477	177	101	21,4%
Gmina		442	269	68	37	15,4%
Miasto	Kruszwica	919	496	139	66	15,1%
Gmina		1 069	578	139	52	13,0%
Miasto	Pakość	628	359	120	57	19,1%
Gmina		379	219	64	25	16,9%
Gmina	Dąbrowa Biskupia	515	280	83	33	16,1%
Gmina	Inowrocław	1 115	589	184	71	16,5%
Gmina	Rojewo	455	226	99	29	21,8%
Gmina	Złotniki Kujawskie	943	519	138	63	14,6%

Wyszczególnienie		Liczba bezrobotnych		Bezrobotni z prawem do zasiłku		Udział grupy z prawem do zasiłku w ogółem
		Ogółem	Kobiety	Razem	Kobiety	
Powiat lipnowski		7 483	3 763	995	437	13,3%
Miasto	Lipno	1 447	704	205	98	14,2%
Miasto	Dobrzyń nad Wisłą	327	157	36	11	11,0%
Gmina		640	312	69	18	10,8%
Miasto	Skępe	358	177	80	41	22,3%
Gmina		502	251	65	28	12,9%
Gmina	Bobrowniki	401	210	46	21	11,5%
Gmina	Chrostkowo	273	138	34	16	12,5%
Gmina	Kikół	782	391	111	49	14,2%
Gmina	Lipno	1 510	788	183	91	12,1%
Gmina	Tłuchowo	456	247	61	31	13,4%
Gmina	Wielgie	787	388	105	33	13,3%
Powiat mogileński		4 028	2 320	803	403	19,9%
Miasto	Mogilno	986	578	211	124	21,4%
Gmina		1 050	648	176	87	16,8%
Miasto	Strzelno	579	319	144	75	24,9%
Gmina		553	312	124	54	22,4%
Gmina	Dąbrowa	384	216	73	39	19,0%
Gmina	Jeziora Wielkie	476	247	75	24	15,8%
Powiat nakielski		6 680	3 392	1 220	509	18,3%
Miasto	Nakło nad Notecią	1 442	757	318	133	22,1%
Gmina		943	511	188	96	19,9%
Miasto	Kcynia	389	179	36	14	9,3%
Gmina		792	386	98	25	12,4%
Miasto	Mrocza	357	180	59	22	16,5%
Gmina		480	252	57	15	11,9%
Miasto	Szubin	634	313	140	67	22,1%
Gmina		1 083	522	236	102	21,8%
Gmina	Sadki	560	292	88	35	15,7%
Powiat radziejowski		3 922	1 963	469	154	12,0%
Miasto	Radziejów	495	232	82	31	16,6%
Miasto	Piotrków Kujawski	459	246	73	35	15,9%
Gmina		434	222	40	13	9,2%
Gmina	Bytoń	303	143	37	13	12,2%
Gmina	Dobre	691	344	77	15	11,1%
Gmina	Osięciny	817	438	85	21	10,4%
Gmina	Radziejów	337	171	38	15	11,3%
Gmina	Topółka	386	167	37	11	9,6%
Powiat rypiński		3 708	2 177	381	142	10,3%
Miasto	Rypin	1 375	825	155	70	11,3%
Gmina	Brzuze	520	300	44	14	8,5%
Gmina	Rogowo	404	239	32	13	7,9%
Gmina	Rypin	582	336	70	25	12,0%
Gmina	Skrwilno	472	281	46	12	9,7%
Gmina	Wapielsk	355	196	34	8	9,6%
Powiat sępoleński		3 435	1 826	684	312	19,9%
Miasto	Sępólno Krajeńskie	738	397	166	85	22,5%
Gmina		573	313	116	56	20,2%
Miasto	Kamień Krajeński	175	92	43	23	24,6%
Gmina		392	206	86	38	21,9%
Miasto	Więcbork	497	273	102	49	20,5%
Gmina		605	327	83	35	13,7%
Gmina	Sośno	455	218	88	26	19,3%

Wyszczególnienie		Liczba bezrobotnych		Bezrobotni z prawem do zasiłku		Udział grupy z prawem do zasiłku w ogółem
		Ogółem	Kobiety	Razem	Kobiety	
Powiat świecki		6 538	3 619	733	304	11,2%
Miasto	Świecie	1 366	740	157	71	11,5%
Gmina		598	378	70	36	11,7%
Miasto	Nowe	540	265	57	20	10,6%
Gmina		537	275	51	19	9,5%
Gmina	Bukowiec	329	195	31	9	9,4%
Gmina	Dragacz	527	290	45	18	8,5%
Gmina	Drzycim	355	194	52	20	14,6%
Gmina	Jeżewo	479	276	50	17	10,4%
Gmina	Lniano	242	142	28	11	11,6%
Gmina	Osie	319	173	49	21	15,4%
Gmina	Pruszcz	527	290	64	34	12,1%
Gmina	Świekatowo	214	103	35	13	16,4%
Gmina	Warlubie	505	298	44	15	8,7%
Powiat tucholski		3 923	2 100	704	291	17,9%
Miasto	Tuchola	1 075	585	187	94	17,4%
Gmina		576	311	108	34	18,8%
Gmina	Cekcyn	557	312	108	48	19,4%
Gmina	Gostycyn	448	232	64	17	14,3%
Gmina	Kęsowo	369	195	46	12	12,5%
Gmina	Lubiewo	406	214	69	29	17,0%
Gmina	Śliwice	492	251	122	57	24,8%
Powiat wąbrzeski		3 220	1 774	571	264	17,7%
Miasto	Wąbrzeźno	1 302	744	243	114	18,7%
Gmina	Dębowa Łąka	273	158	38	18	13,9%
Gmina	Książki	392	217	62	26	15,8%
Gmina	Płużnica	451	207	90	41	20,0%
Gmina	Wąbrzeźno	802	448	138	65	17,2%
Powiat żniński		6 081	3 298	1 185	505	19,5%
Miasto	Żnin	1 142	591	232	107	20,3%
Gmina		969	533	182	67	18,8%
Miasto	Barcin	591	338	119	56	20,1%
Gmina		670	368	113	50	16,9%
Miasto	Janowiec Wielkopolski	357	189	72	29	20,2%
Gmina		459	252	63	18	13,7%
Miasto	Łabiszyn	359	178	78	38	21,7%
Gmina		421	234	79	39	18,8%
Gmina	Gąsawa	518	273	108	39	20,8%
Gmina	Rogowo	595	342	139	62	23,4%
WOJEWÓDZTWO RAZEM		151 674	80 354	22 577	10 294	14,9%

TABELA 19. WYBRANE INSTRUMENTY RYNKU PRACY ZA MARZEC 2014 ROKU

Wyszczególnienie	wybrane kategorie bezrobotnych										Niepełnosprawni poszukujący pracy									
	z ogółem					z ogółem osoby będące w szczególnej sytuacji na rynku pracy					niepełnosprawni					niepełnosprawni				
	Ogółem bezrobotni	kobiety	zamieszkali na wsi	cudzoziemcy	do 25 roku życia	długotrwale bezrobotni	kobiety, które nie podjęły zatrudnienia po urodzeniu dziecka	powyżej 50 roku życia	bez kwalifikacji zawodowych	bez doświadczenia zawodowego	bez wykształcenia średniego	samońie wychowujący co najmniej jedno dziecko do 18 roku życia	którzy po odbyciu kary pozbawienia wolności nie podjęli zatrudnienia	po zakończeniu realizacji kontraktu socjalnego	niepełnosprawni	Niepełnosprawni poszukujący pracy nieopozostający w zatrudnieniu				
Wybrane instrumenty rynku pracy w miesiącu																				
Osoby, które rozpoczęły staż	3 197	2 013	1 647	1	1 725	1 347	230	318	980	1 368	1 275	232	28	0	97	4				
Osoby, które zostały wyłączone z ewidencji z powodu podjęcia działalności gospodarczej	125	46	56	0	26	39	1	10	20	27	39	7	0	0	4	0				
Wybrane instrumenty rynku pracy - stan w końcu miesiąca																				
osoby, które	341	137	107	1	112	147	20	51	127	104	174	21	4	0	7	0				
	7 106	4 727	3 404	1	4 287	2 777	501	516	2 329	3 571	2 332	463	43	0	188	13				
	9	7	6	0	1	5	2	1	9	3	7	0	0	0	0	0				
	1 307	789	719	0	368	681	83	347	395	298	685	86	3	1	63	0				
	693	308	313	0	102	390	51	268	221	75	479	55	7	0	41	x				
	1 198	769	678	1	82	1 018	258	410	539	240	1 029	192	39	1	74	x				
	14	14	5	0	0	14	1	14	6	2	11	2	0	0	0	0				
	4 848	1 938	1 630	9	1 565	2 076	157	487	854	910	2 152	206	25	0	127	14				

MINISTERSTWO PRACY I POLITYKI SPOŁECZNEJ ul. Nowogrodzka 1/3/5, 00-513 Warszawa		
WOJEWÓDZTWO KUJAWSKO-POMORSKIE	MPiPS - 01 Sprawozdanie o rynku pracy za miesiąc marzec 2014 roku	

Dział 1. STRUKTURA I BILANS BEZROBOTNYCH
1.1. Struktura bezrobotnych

Wyszczególnienie		Bezrobotni zarejestrowani		Bezrobotni, którzy podjęli pracę		Bezrobotni zarejestrowani			
		w miesiącu sprawozdawczym		w końcu mies. sprawozdawczego		ogółem		w tym z prawem do zasiłku	
		razem	kobiety	razem	kobiety	razem	kobiety	razem	kobiety
0		1	2	3	4	5	6	7	8
Ogółem (w. 02+04)	01	12 690	5 961	7 645	3 381	151 674	80 354	22 577	10 294
z tego osoby	poprzednio pracujące	02	11 007	5 133	7 032	3 054	128 543	65 832	22 547
	w tym zwolnione z przyczyn dotyczących zakładu pracy	03	683	359	440	208	6 715	3 512	4 118
	dotychczas niepracujące	04	1 683	828	613	327	23 131	14 522	30
Wybrane kategorie bezrobotnych (z ogółem)									
Zamieszkali na wsi	05	5 244	2 484	3 378	1 434	69 097	37 134	9 766	4 122
w tym posiadający gospodarstwo rolne	06	84	37	55	31	1 110	560	251	102
Osoby w okresie do 12 miesięcy od dnia ukończenia nauki	07	1 333	763	632	348	7 458	4 341	233	151
w tym, które ukończyły szkołę wyższą, do 27 roku życia	08	394	272	181	127	1 323	926	64	47
Cudzoziemcy	09	15	6	8	3	125	63	6	3
Osoby będące w szczególnej sytuacji na rynku pracy	10	14 575	6 773	6 531	2 827	141 952	74 915	17 725	7 525
z wiersza 10	do 25 roku życia	11	3 644	1 707	1 722	764	27 643	14 707	1 631
	długotrwale bezrobotni	12	5 884	2 982	2 744	1 390	88 464	51 419	479
	kobiety, które nie podjęły zatrudnienia po urodzeniu dziecka	13	X	773	X	302	X	20 139	X
	powyżej 50 roku życia	14	2 312	974	1 186	440	34 981	14 928	6 832
	bez kwalifikacji zawodowych	15	4 012	1 909	1 827	841	51 948	28 819	4 906
	bez doświadczenia zawodowego	16	2 875	1 479	1 124	611	32 502	20 035	39
	bez wykształcenia średniego	17	6 894	2 528	3 999	1 266	96 418	44 109	12 906
	samotnie wychowujące co najmniej jedno dziecko do 18 roku życia	18	1 079	813	561	400	17 030	14 099	1 590
	które po odbyciu kary pozbawienia wolności nie podjęły zatrudnienia	19	353	11	54	2	3 494	156	96
	niepełnosprawni	20	670	318	296	135	6 570	3 197	1 216
	po zakończeniu realizacji kontraktu socjalnego	21	7	6	3	1	112	87	0

1.2. Bilans bezrobotnych

Wyszczególnienie		Ogółem	Kobiety	Z ogółem zamieszkali na wsi		Z ogółem z prawem do zasiłku	
				razem	kobiety	razem	kobiety
0		1	2	3	4	5	6
Bezrobotni według stanu w końcu miesiąca poprzedzającego sprawozdanie		22	157 019	82 898	71 917	38 456	23 859
Bezrobotni zarejestrowani w miesiącu sprawozdawczym		23	12 690	5 961	5 244	2 484	2 870
z tego	po raz pierwszy	24	1 821	809	717	322	438
	po raz kolejny (od 1990 r.)	25	10 869	5 152	4 527	2 162	2 432
z wiersza 23	po pracach interwencyjnych	26	65	45	47	32	39
	po robotach publicznych	27	83	60	48	35	28
	po stażu	28	457	322	223	159	11
	po odbyciu przygotowania zawodowego dorosłych	29	0	0	0	0	0
	po szkoleniu	30	285	55	132	27	69
	po pracach społecznie użytecznych	31	52	30	23	14	
	po zakończeniu indywidualnego programu zatrudnienia socjalnego lub kontraktu socjalnego	32	7	6	2	2	
	Osoby wyłączone z ewidencji bezrobotnych w miesiącu sprawozdawczym (w. 34 + 43 do 55)	33	18 035	8 505	8 064	3 806	
z tego z przyczyn	podjęcia pracy w miesiącu sprawozdawczym (w. 35 + 37)	34	7 645	3 381	3 378	1 434	
	niesubsydiowanej	35	6 683	2 923	2 912	1 229	
	w tym pracy sezonowej	36	158	57	65	21	
	subsydiowanej (w. 38 + 39 do 42)	37	962	458	466	205	
	z tego						
	prac interwencyjnych	38	330	197	175	99	
	robót publicznych	39	391	163	198	71	
	podjęcia działalności gospodarczej	40	125	46	56	21	
	podjęcia pracy w ramach refundacji kosztów zatrudnienia bezrobotnego	41	103	42	37	14	
	inne	42	13	10	0	0	
	rozpoczęcia szkolenia	43	444	132	158	41	
	rozpoczęcia stażu	44	3 197	2 013	1 647	1 026	
	rozpoczęcia przygotowania zawodowego dorosłych	45	0	0	0	0	
	rozpoczęcia pracy społecznie użytecznej	46	976	614	498	312	
	rozpoczęcia realizacji indywidualnego programu zatrudnienia socjalnego lub podpisania kontraktu socjalnego	47	16	13	16	13	
	odmowy bez uzasadnionej przyczyny przyjęcia propozycji odpowiedniej pracy lub innej formy pomocy	48	389	128	178	66	
	niepotwierdzenia gotowości do pracy	49	3 606	1 284	1 456	505	
	dobrowolnej rezygnacji ze statusu bezrobotnego	50	807	454	375	216	
	podjęcia nauki	51	14	8	4	3	
	ukończenia 60/65 lat	52	62	44	23	14	
	nabycia praw emerytalnych lub rentowych	53	176	86	96	50	
	nabycia praw do świadczenia przedemerytalnego	54	149	98	40	28	
	innych	55	554	250	195	98	
Bezrobotni według stanu w końcu miesiąca sprawozdawczego (w. 22 + 23 - 33)		56	151 674	80 354	69 097	37 134	
w tym zarejestrowani po raz pierwszy		57	22 169	12 221	10 869	6 117	

1.3. Bilans wybranych kategorii bezrobotnych, będących w szczególnej sytuacji na rynku pracy

Wyszczególnienie		Do 25 roku życia		Powyżej 50 roku życia		Długotrwale bezrobotni	
		razem	kobiety	razem	kobiety	razem	kobiety
0		1	2	3	4	5	6
Bezrobotni według stanu w końcu miesiąca poprzedzającego sprawozdanie	58	29 608	15 749	35 709	15 203	90 479	52 627
Bezrobotni zarejestrowani w miesiącu sprawozdawczym (w. 60 + 61)	59	3 644	1 707	2 312	974	5 884	2 982
z tego:							
po raz pierwszy	60	904	377	270	119	x	x
po raz kolejny (od 1990 r.)	61	2 740	1 330	2 042	855	5 884	2 982
z wiersza 23							
po pracach interwencyjnych	62	14	12	16	9	11	9
po robotach publicznych	63	11	10	26	15	31	24
po stażu	64	226	145	42	23	166	116
po odbyciu przygotowania zawodowego dorosłych	65	0	0	0	0	0	0
po szkoleniu	66	84	12	53	3	96	24
po pracach społecznie użytecznych	67	4	3	19	9	37	20
po zakończeniu indywidualnego programu zatrudnienia socjalnego lub kontraktu socjalnego	68	2	2	1	0	2	1
Osoby wyłączone z ewidencji bezrobotnych w miesiącu sprawozdawczym (w. 70 + 79 do 91)	69	5 249	2 535	3 040	1 249	7 899	4 190
z tego z przyczyn							
podjęcia pracy w miesiącu sprawozdawczym (w. 71 + 73)	70	1 722	764	1 186	440	2 744	1 390
z tego							
niesubsydiowanej	71	1 540	680	921	334	2 198	1 118
w tym pracy sezonowej	72	44	16	21	5	55	31
subsydiowanej (w. 74 + 75 do 78)	73	182	84	265	106	546	272
z tego							
prac interwencyjnych	74	70	42	76	38	193	115
robót publicznych	75	57	20	156	57	272	121
podjęcia działalności gospodarczej	76	26	10	10	3	39	15
podjęcia pracy w ramach refundacji kosztów zatrudnienia bezrobotnego	77	28	11	16	3	37	17
inne	78	1	1	7	5	5	4
rozpoczęcia szkolenia	79	139	36	87	17	173	60
rozpoczęcia stażu	80	1 725	1 033	318	154	1 347	881
rozpoczęcia przygotowania zawodowego dorosłych	81	0	0	0	0	0	0
rozpoczęcia pracy społecznie użytecznej	82	73	46	341	167	827	527
rozpoczęcia realizacji indywidualnego programu zatrudnienia socjalnego lub podpisania kontraktu socjalnego	83	4	4	2	1	8	5
odmowy bez uzasadnionej przyczyny przyjęcia propozycji odpowiedniej pracy lub innej formy pomocy	84	130	44	39	8	193	72
niepotwierdzenia gotowości do pracy	85	1 018	353	520	176	1 655	715
dobrowolnej rezygnacji ze statusu bezrobotnego	86	267	159	116	71	442	282
podjęcia nauki	87	11	7	0	0	0	0
ukończenia 60/65 lat	88	x	x	62	44	45	32
nabycia praw emerytalnych lub rentowych	89	51	27	75	33	83	45
nabycia praw do świadczenia przedemerytalnego	90	x	x	149	98	3	3
innych	91	109	62	145	40	379	178
Bezrobotni, którzy w okresie sprawozdawczym utracili status osoby będącej w szczególnej sytuacji na rynku pracy	92	360	214	x	x	x	x
Bezrobotni według stanu w końcu miesiąca sprawozdawczego (w. 22 + 23 - 33)	93	27 643	14 707	34 981	14 928	88 464	51 419
w tym zarejestrowani po raz pierwszy	94	10 156	5 495	4 230	1 908	8 751	5 705

1.4. Aktywne formy przeciwdziałania bezrobociu

Wyszczególnienie			Razem	Kobiety
			w końcu miesiąca	
			sprawozdawczego	
0			1	2
Osoby bezrobotne	zatrudnione przy pracach interwencyjnych	95	1 307	789
	zatrudnione przy robotach publicznych	96	693	308
	odbywające szkolenie	97	341	137
	odbywające staż	98	7 106	4 727
	odbywające przygotowanie zawodowe dorosłych	99	9	7
	odbywające prace społecznie użyteczne	100	1 198	769

Dział 2. POSZUKUJĄCY PRACY, OSOBY UPRAWNIONE DO DODATKU AKTYWIZACYJNEGO, OSOBY UCZESTNICZĄCE W DZIAŁANIACH REALIZOWANYCH W RAMACH PROJEKTÓW WSPÓŁFINANSOWANYCH Z EUROPEJSKIEGO FUNDUSZU SPOŁECZNEGO, CUDZOZIEMCY Z PRAWEM DO ZASIŁKU

2.1. Poszukujący pracy

Wyszczególnienie			Ogółem	Kobiety
			1	2
0				
Poszukujący pracy według stanu w końcu miesiąca poprzedzającego sprawozdanie		01	2 381	997
Poszukujący pracy zarejestrowani w miesiącu sprawozdawczym		02	312	123
Osoby wyłączone z ewidencji poszukujących pracy w miesiącu sprawozdawczym (w.04+05 do 10)		03	249	108
z tego z przyczyn	podjęcia pracy	04	5	0
	rozpoczęcia szkolenia	05	2	0
	rozpoczęcia przygotowania zawodowego dorosłych	06	0	0
	niepotwierdzenie zainteresowania pomocą określoną w ustawie	07	98	42
	niepodjęcia lub przerwania uczestnictwa w oferowanym działaniu	08	0	0
	dobrowolnej rezygnacji	09	65	36
	innych	10	79	30
Poszukujący pracy według stanu w końcu miesiąca sprawozdawczego (w. 01+02-03)		11	2 444	1 012
w tym	niepełnosprawni niepozostający w zatrudnieniu	12	1 252	473
	będący w okresie wypowiedzenia stosunku pracy lub stosunku służbowego z przyczyn dotyczących zakładu pracy	13	12	6
	zatrudnieni u pracodawcy, wobec którego ogłoszono upadłość lub który jest w stanie likwidacji, z wyłączeniem likwidacji w celu prywatyzacji	14	0	0
	otrzymujący świadczenie socjalne przysługujące na urlopie górniczym lub górniczy zasiłek socjalny	15	0	0
	uczestniczący w zajęciach w Centrum Integracji Społecznej lub indywidualnym programie integracji	16	1	0
	żołnierze rezerwy	17	0	0
	pobierający rentę szkoleniową	18	1	0
	pobierający świadczenie szkoleniowe	19	0	0
	podlegający ubezpieczeniu społecznemu rolników jako domownik lub małżonek rolnika, jeżeli zamierza podjąć zatrudnienie, inną pracę zarobkową lub działalność gospodarczą poza rolnictwem	20	10	10
	pracownicy w wieku 45 lat i powyżej	21	98	51

2.2. Osoby, które:

Wyszczególnienie			Razem	Kobiety	Razem	Kobiety
			w miesiącu sprawozdawczy		w końcu miesiąca	
0			1	2	3	4
nabyły uprawnienie do dodatku aktywizacyjnego w wyniku podjęcia zatrudnienia	skierowane przez powiatowy urząd pracy	22	0	0	1	0
	z własnej inicjatywy	23	1 010	403	2 106	866
rozpoczęły udział w działaniach realizowanych w ramach projektów współfinansowanych z EFS		24	3 656	2 008	x	x
w tym	projektach systemowych realizowanych przez powiatowe urzędy pracy	25	3458	1904	x	x
	projektach konkursowych realizowanych przez powiatowe urzędy pracy	26	142	70	x	x
Zarejestrowane jako cudzoziemcy z prawem do zasiłku		27	4	2	6	3
w tym z krajów EOG oraz Szwajcarii		28	2	1	2	2
Zarejestrowane jako cudzoziemcy bez prawa do zasiłku		29	11	4	121	60
w tym z krajów EOG oraz Szwajcarii		30	2	1	25	11
Polacy z prawem do zasiłku transferowego		31	6	1	23	9

Dział 3. POŚREDNICTWO PRACY I WYBRANE FORMY AKTYWIZACJI**3.1. Wolne miejsca pracy i miejsca aktywizacji zawodowej**

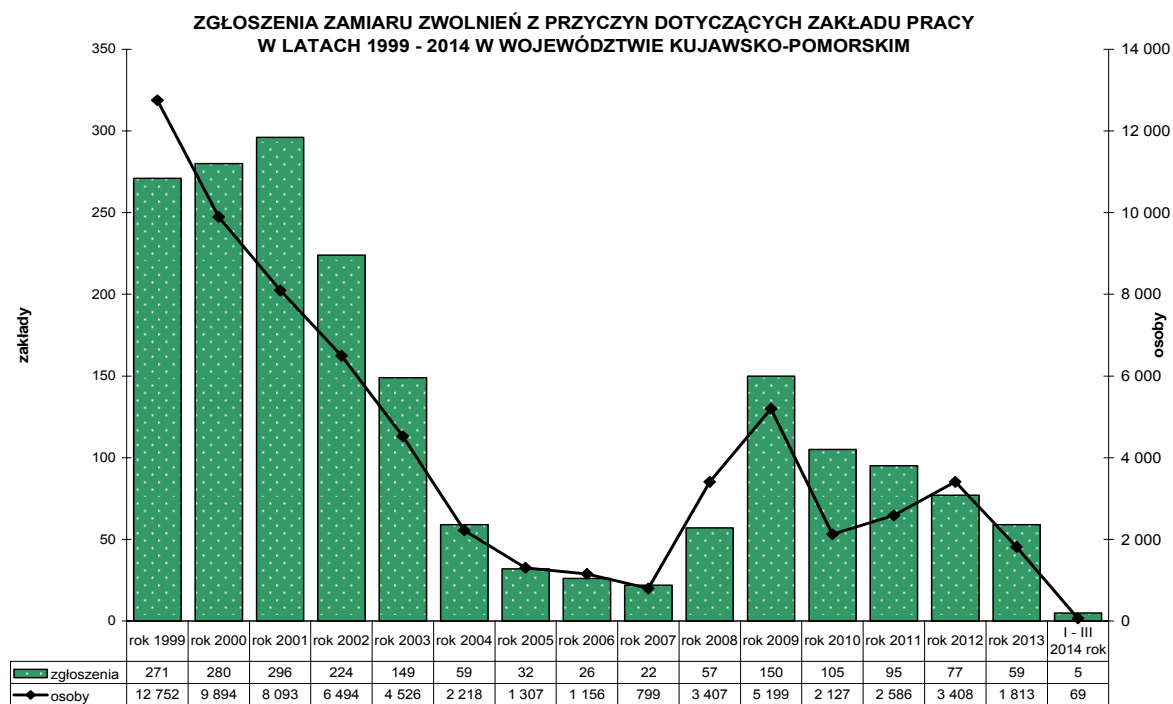
Wyszczególnienie		Zgłoszone w miesiącu sprawozdawczym				W końcu miesiąca sprawozdawczego	
		razem	z rubryki 1 dotyczące pracy			razem	w tym nie-wykorzystane dłużej niż 30 dni
			subsydiowa-nej	z sektora publi-cznego	sezo-nowej		
0		1	2	3	4	5	6
Ogółem wolne miejsca pracy i miejsca aktywizacji zawodowej (w.02+w.03)	01	8 483	5 660	2 484	1 664	4 373	870
z ogółem z tego	zatrudnienie lub inna praca zarobkowa	02	4 071	1 248	752	1 664	545
	miejsca aktywizacji zawodowej	03	4 412	4 412	1 732	x	325
	staże	04	3 529	3 529	933	x	324
	przygotowane zawodowe dorosłych	05	0	0	0	x	0
	prace społecznie użyteczne	06	883	883	799	x	1
	dla niepełnosprawnych	07	216	30	8	90	39
	dla osób w okresie do 12 miesięcy od dnia ukończenia nauki	08	2	1	0	1	0

3.2. Osoby objęte indywidualnym planem działania

Wyszczególnienie			Osoby objęte indywidualnym planem działania			
			bezrobotni		poszukujący pracy	
			Razem	Kobiety	Razem	Kobiety
0			1	2	3	4
Przygotowano IPD	w miesiącu sprawozdawczym	09	5 637	2 776	27	11
Przerwali realizację IPD		10	1 740	792	14	5
w tym z powodu podjęcia pracy		11	344	182	0	0
Zakończyli realizację IPD		12	1 489	806	12	9
Realizujący IPD w końcu miesiąca sprawozdawczego		13	82 711	47 398	931	430

Dział 4. ZGŁOSZENIA ZWOLNIEŃ I ZWOLNIENIA GRUPOWE, ZWOLNIENIA MONITOROWANE

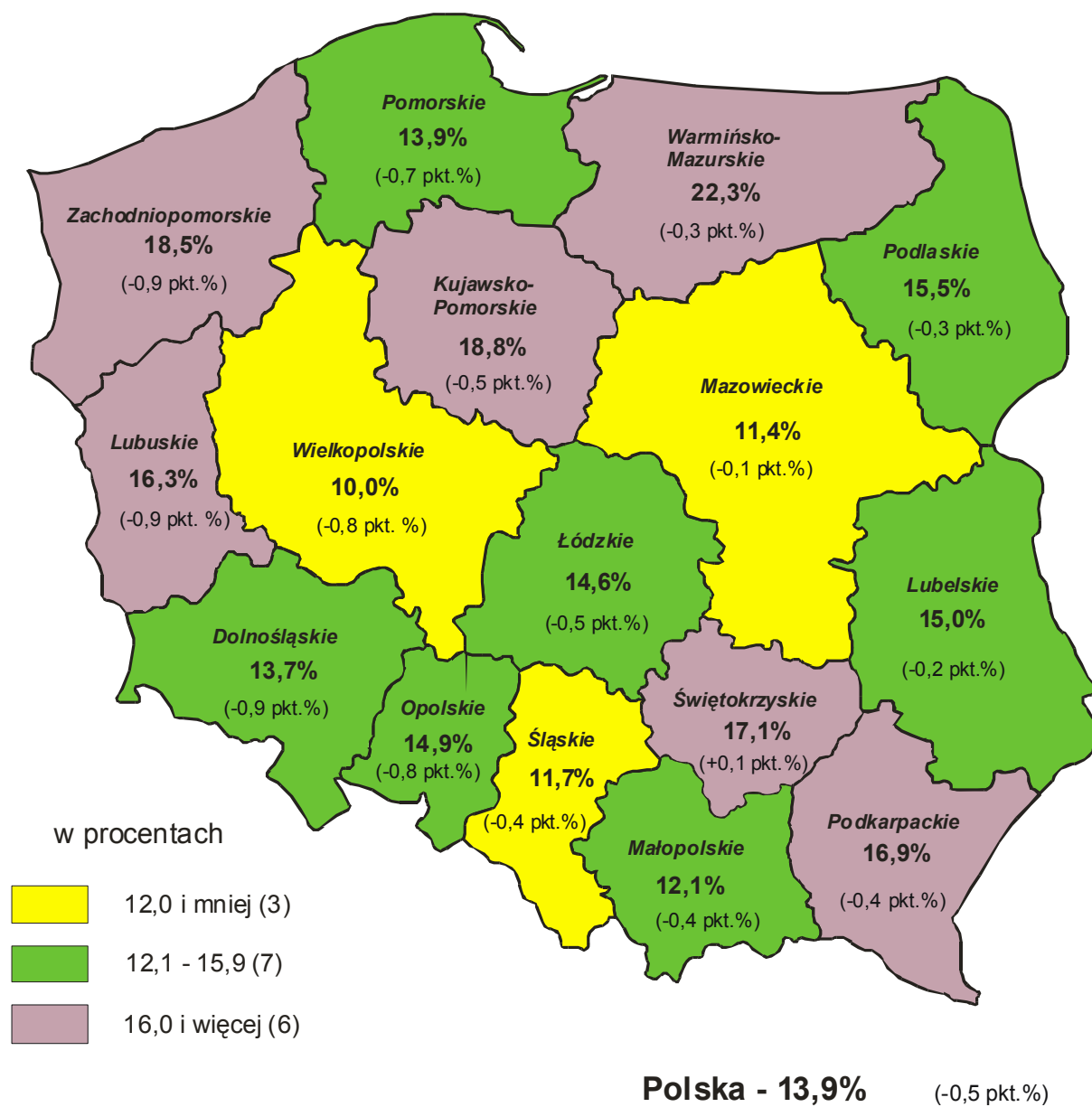
Wyszczególnienie		W miesiącu sprawozdawczym				W końcu miesiąca sprawozdawczego			
		z sektora publicznego		z sektora prywatnego		z sektora publicznego		z sektora prywatnego	
		zakłady	osoby	zakłady	osoby	zakłady	osoby	zakłady	osoby
0		1	2	3	4	5	6	7	8
Zgłoszenia zwolnień grupowych	01	0	0	0	0	2	266	10	361
Zwolnienia grupowe	02	0	0	2	11	x	x	x	x
Zwolnienia monitorowane	03	0	0	0	0	x	x	x	x



Źródło: opracowanie własne na podstawie Sprawozdania MPIPS-01 o rynku pracy

STOPA BEZROBOCIA WEDŁUG WOJEWÓDZTW

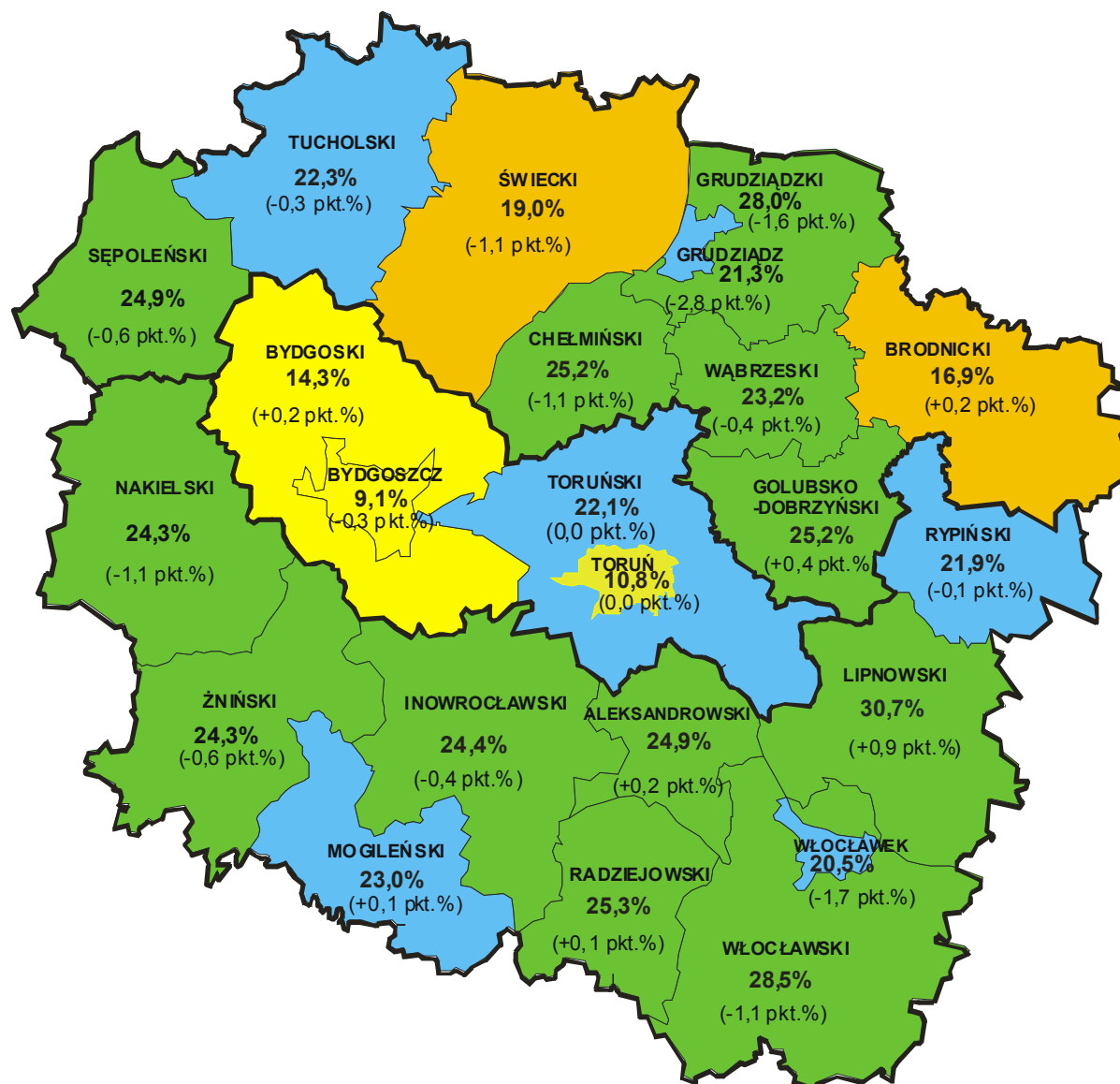
STAN W KOŃCU LUTEGO 2014 R.



(ZMIANA STOPY BEZROBOCIA DO STANU W KOŃCU LUTEGO 2013 R.)

Źródło: Opracowanie własne WUP w Toruniu na podstawie danych Głównego Urzędu Statystycznego

STOPA BEZROBOCIA WEDŁUG POWIATÓW WOJEWÓDZTWA KUJAWSKO-POMORSKIEGO STAN W KOŃCU LUTEGO 2014 R.



w procentach:

- 15,0 i mniej (3)
- 15,1 - 19,0 (2)
- 19,1 - 23,0 (6)
- 23,1 i więcej (12)

Polska - 13,9% (-0,5 pkt. %)

**Województwo
Kujawsko-Pomorskie - 18,8%** (-0,5 pkt. %)

Podregion bydgosko-toruński	- 11,6%	(-0,1 pkt. %)
Podregion grudziądzki	- 21,9%	(-1,0 pkt. %)
Podregion włocławski	- 24,6%	(-0,5 pkt. %)

(ZMIANA STOPY BEZROBOCIA DO STANU W KOŃCU LUTEGO 2013 R.)

Źródło: Opracowanie własne WUP w Toruniu na podstawie danych Głównego Urzędu Statystycznego

WYDARZENIA W MARCU 2014 R.

(ze strony <http://wup.torun.pl/aktualnosci/>)

3 marca 2014: Dodatkowe środki Funduszu Pracy z rezerwy Ministra Pracy i Polityki Społecznej

W dniu 24 lutego 2014 roku Minister Pracy i Polityki Społecznej przyznał środki rezerwy Funduszu Pracy na realizację programów dla osób bezrobotnych do 25 roku życia. Zgodnie z wnioskiem Marszałka obejmującym wnioski 19 powiatowych urzędów pracy, województwo kujawsko-pomorskie otrzymało w sumie środki w wysokości 7.267,6 tys. zł. W ramach tej kwoty przewiduje się zaktywizowanie 889 osób bezrobotnych poprzez takie instrumenty rynku pracy jak: staże, refundacje podmiotowi prowadzącemu działalność gospodarczą kosztów wyposażenia lub doposażenia stanowiska pracy dla skierowanego bezrobotnego, przyznanie jednorazowych środków na podjęcie działalności gospodarczej, szkolenia, roboty publiczne oraz prace interwencyjne.

Załączniki: Tabela: Limity dla pup – I transza (310 kb)

3 marca 2014: Wojewódzka Rada Zatrudnienia

W dniu 28 lutego 2014 r. odbyło się drugie w bieżącym roku posiedzenie Wojewódzkiej Rady Zatrudnienia w Toruniu. Podczas obrad członkowie WRZ zaopiniowali pozytywnie Plan podziału środków Funduszu Pracy dla WUP w Toruniu na 2014 rok, Sprawozdanie z działalności WUP w Toruniu za 2013 rok, w tym współpracę z powiatowymi urzędami pracy oraz Regionalny Plan Działań na rzecz Zatrudnienia na 2014 rok. Ponadto zostało zaopiniowanych 37 wniosków o powołanie nowych kierunków kształcenia w 71 zawodach w szkołach ponadgimnazjalnych województwa kujawsko-pomorskiego. W czasie posiedzenia członkowie WRZ przyjęli także Plan działania WUP w Toruniu na 2014 rok wraz z informacją o planie współdziałania wup i pup województwa kujawsko-pomorskiego w 2014 roku oraz Plan szkolenia członków WRZ w 2014 roku. Szczegóły zostaną zawarte w protokole z posiedzenia WRZ, który zostanie umieszczony w zakładce Wojewódzka Rada Zatrudnienia/Posiedzenia Wojewódzkiej Rady Zatrudnienia.

3 marca 2014: 16 zawodów – kolejna aktualizacja

Szanowni Państwo, zachęcamy do zapoznania się z kolejnymi, zaktualizowanymi zawodami, zamieszczonymi na stronie: <http://wup.torun.pl/urzed/centrum-informacji-i-planowania-kariery-zawodowej/informacja-lokalna-o-zawodach/>

3 marca 2014: Nowe harmonogramy na II kwartał 2014 – CiIPKZ Toruń

Szanowni Państwo, informujemy, że na stronie internetowej w zakładce aktualności Wojewódzkiego Urzędu Pracy w Toruniu pojawiły się nowe harmonogramy zajęć na II kwartał 2014 r. W imieniu doradców zawodowych zapraszamy do siedziby Centrum na ul. Szpitalną 6. Zapisy prowadzone są drogą elektroniczną ciipkz@wup.torun.pl lub telefonicznie 56 62 101 67.

Serdecznie zapraszamy!

6 marca 2014: Podpisano kolejną umowę w ramach Poddziałania 6.1.1

Informujemy, iż dnia 28.02.2014 r. Wojewódzki Urząd Pracy w Toruniu zawarł **1 umowę** o dofinansowanie projektu wyłonioną do dofinansowania w ramach konkursu nr **11/6.1.1/2013**, dla *Poddziałania 6.1.1 Wsparcie osób pozostających bez zatrudnienia na regionalnym rynku pracy*. Wartość ww. umowy wynosi **820 243,54 PLN**.

Dotychczas w ramach konkursu nr **11/6.1.1/2013** zostały podpisane **23 umowy** na łączną wartość **13 754 187,72 PLN**. Poziom dofinansowania stanowi 100% wartości projektów, z tego 85% z Europejskiego Funduszu Społecznego i 15% ze środków

6 marca 2014: Cykl spotkań z przedsiębiorcami naszego regionu pn. „Rozwój regionalnej gospodarki na styku dwóch perspektyw finansowych Unii Europejskiej”

Urząd Marszałkowski wspólnie z Toruńską Agencją Rozwoju Regionalnego S.A. zaprasza przedsiębiorców naszego województwa na spotkania w ramach cyklu pięciu spotkań z przedsiębiorcami naszego regionu pn. „Rozwój regionalnej gospodarki na styku dwóch perspektyw finansowych Unii Europejskiej”. W ramach spotkań przedstawione zostaną zagadnienia związane z wdrażaniem idei modernizacji regionu na najbliższe lata oraz planowane obszary i instrumenty wspierania przedsiębiorców w perspektywie 2014-2020. Bardzo istotnym elementem poruszanych zagadnień będzie odniesienie się do doświadczeń minionej perspektywy finansowej.

Zaplanowano pięć spotkań. Każde z nich będzie uwzględniało kontekst lokalny, zarówno w odniesieniu do warunków stwarzanych przez samorząd dla rozwoju przedsiębiorstw jak i oferty instytucji otoczenia biznesu na danym terenie.

- 11 marca – Toruń, Toruński Park Technologiczny, ul. Włocławska 167, Bud. G – Exea Data Center
- 13 marca – Grudziądz, Grudziądzki Inkubator Przedsiębiorczości, ul. Waryńskiego 32-36
- 18 marca – Włocławek, Włocławski Inkubator Innowacji i Przedsiębiorczości, ul. Toruńska 148
- 25 marca – Inowrocław, Solanki Medical Spa, ul. Zygmunta Wilkońskiego 23
- 31 marca – Bydgoszcz, Regionalne Centrum Innowacyjności przy Uniwersytecie Technologiczno-Przyrodniczym, ul. Prof. S. Kaliskiego 7

Sprawy organizacyjne związane z przygotowaniem i przeprowadzeniem poszczególnych spotkań prowadzi Pani Magdalena Lisowska z Departamentu Planowania Regionalnego, tel. 56-62-18-591 (email: m.lisowka@kujawsko-pomorskie.pl)

Prosimy o potwierdzenie udziału w spotkaniu poprzez FORMULARZ ELEKTRONICZNY. Więcej informacji na stronie CYKLU SPOTKAŃ. <http://www.tarr.org.pl/aktualnosci/spotkania-rozwoj-regionalnej-gospodarki-na-styku-dwoch-perspektyw-finansowych-unii-europejskiej/>

Pobierz: Zaproszenie Pana Piotra Całbeckiego, Marszałka Województwa Kujawsko-Pomorskiego.

Pobierz: Plan spotkania w Toruniu, 11.03.2014 r.

Pobierz: Szczegółowy program spotkań.

6 marca 2014: Podpisana umowa na budowę internetowej bazy ogłoszeń beneficjentów Europejskiego Funduszu Społecznego

W związku z wynikającym z Wytycznych w zakresie kwalifikowania wydatków w ramach PO KL obowiązkiem upublicznienia zapytań ofertowych przy realizacji zamówień w ramach zasady konkurencyjności na stronie internetowej prowadzonej przez Ministerstwo Infrastruktury i Rozwoju informujemy, że *przewidywany termin uruchomienia internetowej bazy ogłoszeń beneficjentów Europejskiego Funduszu Społecznego to IV kwartał 2014 r.* O dokładnym terminie wdrożenia portalu beneficjenci zostaną poinformowani na co najmniej 10 dni roboczych przed powstaniem obowiązku upublicznienia zapytań ofertowych na ww. stronie.

10 marca 2014: Wstępna informacja o sytuacji na rynku pracy w województwie kujawsko-pomorskim w lutym 2014 r.

- Liczba bezrobotnych

Jak wynika z danych przekazanych przez powiatowe urzędy pracy w końcu lutego 2014 roku w województwie kujawsko-pomorskim zarejestrowanych było 157 019 bezrobotnych. Było to o 371 osób (0,2%) mniej niż w końcu poprzedniego miesiąca i o 4625 osób (2,9%) mniej niż w końcu lutego 2013 roku. W odniesieniu do lutego 2013 r., w bieżącym roku spadek liczby bezrobotnych odnotowano w 14 powiatach (od 0,3% w powiecie rypińskim do 14,5% w Grudziądzu), natomiast wzrost wystąpił w 9 powiatach (od 0,2% w Toruniu do 4,8% w powiecie lipnowskim).

W stosunku do grudnia ubr. liczba bezrobotnych w naszym województwie wzrosła o 4,6% (6952 osoby). W analogicznym okresie roku 2013 wzrost ten był prawie dwukrotnie większy i wyniósł 8,6% (12 805 osób).

Według informacji zamieszczonych na stronie Ministerstwa Pracy i Polityki Społecznej liczba bezrobotnych w Polsce w końcu lutego 2014 r. wyniosła 2 257 tys. osób i w odniesieniu do stycznia 2014 r. spadła o 3,7 tys. osób (w analogicznym okresie w roku 2013 odnotowano w tym zakresie wzrost o 41 tys. bezrobotnych).

Wstępne dane dla kraju dostępne są na stronie <http://www.mpips.gov.pl/aktualnosci-wszystkie/art,5543,6622,lutowy-spadek-bezrobocia.html>

- Liczba wolnych miejsc pracy i miejsc aktywizacji zawodowej

W lutym 2014 r. powiatowe urzędy pracy w województwie kujawsko-pomorskim pozyskały 6987 wolnych miejsc pracy i miejsc aktywizacji zawodowej, o 1039 więcej niż w styczniu 2014 r. i o 584 więcej niż w lutym 2013 r.

Załącznik: tabele z liczbą bezrobotnych oraz wolnych miejsc pracy i miejsc aktywizacji zawodowej według powiatów.

10 marca 2014: Podpisano aneksy w ramach Poddziałania 6.1.3 PO KL

W dniach 7 i 10 marca 2014 r. podpisano **20 aneksów zwiększających wartość projektów systemowych Powiatowych Urzędów Pracy** realizowanych w ramach *Poddziałania 6.1.3 Poprawa zdolności do zatrudnienia oraz podnoszenie poziomu aktywności zawodowej osób bezrobotnych Programu Operacyjnego Kapitał Ludzki (PO KL)*. Na realizację ww. projektów w 2014 r. przeznaczono kwotę **163 933 607,50 PLN**. Przewidywana liczba bezrobotnych, którym w ramach tych projektów w 2014 r. zostanie udzielone wsparcie w postaci m.in.: staży, szkoleń, bezzwrotnych dotacji na podjęcie działalności gospodarczej, wynosi **21 281 osób**.

Pobierz: zestawienie podpisanych aneksów

10 marca 2014: Kolejne podpisane umowy w ramach konkursu 7/6.1.2/2013

Informujemy, że w dniach **7 i 10 marca 2014 r.** WUP w Toruniu zawarł kolejne umowy o dofinansowanie projektów wyłonionych w ramach konkursu **nr 7/6.1.2/2013** na *Poddziałanie 6.1.2 Wsparcie powiatowych i wojewódzkich urzędów pracy w realizacji zadań na rzecz aktywizacji zawodowej osób bezrobotnych w regionie*. Wartość wszystkich 19 umów o dofinansowanie wynosi **3 502 657,10 PLN**, w tym wartość przyznanego dofinansowania **2 977 258,54 PLN** oraz wkład własny wnoszony przez Beneficjentów w wysokości **525 398,56 PLN**. Proces podpisywania umów o dofinansowanie przyjętych do realizacji w ramach konkursu 7/6.1.2/2013 został zakończony.

Pobierz: Lista podpisanych umów

14 marca 2014: Biuletyn informacyjny WUP Toruń – luty 2014

Wojewódzki Urząd Pracy w Toruniu opublikował Biuletyn Informacyjny „Rynek pracy województwa kujawsko-pomorskiego” nr 02/2014, w którym zawarte są informacje dotyczące struktury i aktywizacji bezrobotnych w lutym 2014 r.

Więcej czytaj w Urzęd->Publikacje->Biuletyny Informacyjne

14 marca 2014: Aktywizacja bezrobotnych w lutym 2014 r.

W lutym 2014 roku z rejestrów PUP w województwie kujawsko-pomorskim **wyłączono 13 325 bezrobotnych** (o 16,5% więcej niż w poprzednim miesiącu i o 6,4% więcej niż w lutym 2013 r.).

Podjęcia pracy – 5760 osób – stanowiły 43,2% ogółu wyłączeń (w styczniu było to odpowiednio: 5851 osób i 51,1%). Zatrudnienie niesubsydiowane podjęło 5297 bezrobotnych (o 5,2% mniej niż w styczniu), natomiast zatrudnienie subsydiowane – 463 osoby (o 76,0% więcej). Prace interwencyjne rozpoczęło 155 osób (o 69 osób więcej niż w styczniu), natomiast roboty publiczne – 158 osób (o 92 osoby więcej). W lutym 56 bezrobotnych zostało wyłączonych z ewidencji z powodu podjęcia działalności gospodarczej (w styczniu – 6 osób), a 88 osób podjęło pracę dzięki refundacji

pracodawcom kosztów zatrudnienia bezrobotnego (wobec 98 osób w grudniu). Inne formy zatrudnienia subsydiowanego podjęło 6 bezrobotnych (w styczniu – 7 osób).

Z powodu **rozpoczęcia szkolenia** z ewidencji wyłączono 219 bezrobotnych (o 184 osoby więcej niż w styczniu), **staże** rozpoczęło 2296 bezrobotnych (o 1764 osoby więcej), **prace społecznie użyteczne** podjęło 249 bezrobotnych (o 223 osoby więcej), nikt nie rozpoczął **przygotowania zawodowego dorosłych** (tak samo jak w styczniu).

Według stanu w dniu 28 lutego 2014 roku w województwie kujawsko-pomorskim **w podstawowych formach aktywizacji uczestniczyło łącznie 11 637 bezrobotnych** (wobec 9580 osób w końcu stycznia), w tym:

- 190 bezrobotnych odbywało szkolenia (w styczniu – 64 osoby),
- 4434 bezrobotnych odbywało staże (w styczniu – 2572 osoby),
- 10 bezrobotnych odbywało przygotowanie zawodowe dorosłych (w styczniu – także 10 osób),
- 1311 osób pracowało w ramach prac interwencyjnych (w styczniu – 1296 osób),
- 438 osób pracowało w ramach robót publicznych (w styczniu – 378 osób),
- 271 osób odbywało prace społecznie użyteczne (w styczniu – 165 osób),
- 4983 osoby zatrudnione były w ramach refundacji kosztów wyposażenia i doposażenia stanowiska pracy (w styczniu – 5095 osób);
- nie było osób, które odbywały szkolenia w ramach aktywnego poszukiwania pracy (podobnie jak w styczniu).

W lutym 2014 roku w województwie kujawsko-pomorskim 2980 bezrobotnych rozpoczęło udział w **działaniach realizowanych w ramach projektów współfinansowanych z EFS** (w styczniu – 941 osób), w tym 2884 osoby – w projektach systemowych realizowanych przez powiatowe urzędy pracy (w styczniu – 815 osób), a 96 osób rozpoczęło uczestnictwo w projektach konkursowych realizowanych przez powiatowe urzędy pracy (w styczniu – 126 osób).

Według stanu w końcu lutego 2014 r. w Priorytecie VI PO KL, w ramach projektów oferujących bezpośrednie wsparcie dla osób, realizowanych było 67 projektów, w ramach których wsparciem zostanie objętych łącznie 26 645 osób.

WOLNE MIEJSCA PRACY I MIEJSCA AKTYWIZACJI ZAWODOWEJ

W lutym 2014 roku zgłoszono do powiatowych urzędów pracy w województwie kujawsko-pomorskim **6987 wolnych miejsc pracy i miejsc aktywizacji zawodowej** (o 17,5% więcej niż w poprzednim miesiącu i o 9,1% więcej niż w lutym 2013 r.). Było to:

- **3912 wolnych miejsc aktywizacji zawodowej** (w styczniu – 2509 propozycji, w lutym 2013 r. – 3250). Wśród nich było 3125 propozycji stażu (o 945 więcej niż w poprzednim miesiącu i o 859 więcej niż w lutym 2013 r.), 787 propozycji odbywania prac społecznie użytecznych (o 458 więcej niż w poprzednim miesiącu, ale o 197 mniej niż w lutym 2013 r.), nie było propozycji odbywania przygotowania zawodowego dorosłych (tak samo jak przed miesiącem i przed rokiem);
- **3075 propozycji zatrudnienia lub innej pracy zarobkowej** (562 na zatrudnienie subsydiowane i 2513 na zatrudnienie niesubsydiowane). Liczba propozycji zatrudnienia lub innej pracy zarobkowej wzrosła w odniesieniu do poprzedniego miesiąca o 17,5% (1039 miejsc), a w odniesieniu do lutego 2013 r. zwiększyła się o 9,1% (584 miejsca). Liczba propozycji na zatrudnienie niesubsydiowane zmniejszyła się o 16,4% w stosunku do poprzedniego miesiąca, ale wzrosła o 9,6% w odniesieniu do lutego 2013 r. Liczba propozycji na zatrudnienie subsydiowane zwiększyła się o 30,1% w stosunku do poprzedniego miesiąca, ale zmniejszyła się o 34,7% w stosunku do lutego 2013 r.).

Dla niepełnosprawnych zgłoszono 194 propozycje wolnych miejsc pracy i miejsc aktywizacji zawodowej (w tym 20 na formy subsydiowane), dla osób w okresie do 12 miesięcy od dnia ukończenia nauki – 19 propozycji (w tym 16 na formy subsydiowane).

W końcu miesiąca do dyspozycji bezrobotnych i poszukujących pracy pozostawało 4727 wolnych miejsc pracy i miejsc aktywizacji zawodowej. Na jedną propozycję przypadało 33 bezrobotnych.

Więcej informacji o sytuacji na rynku pracy w regionie w lutym 2014 r. znajduje się w Biuletynie Informacyjnym WUP w Toruniu „Rynek pracy województwa kujawsko-pomorskiego” nr 02/2014 w zakładce PUBLIKACJE – BIULETYNY INFORMACYJNE – ZA ROK 2014

17 marca 2014: Publikacja "Rynek pracy w województwie kujawsko-pomorskim w 2013 roku"

Informujemy, że zostało opublikowane opracowanie pt. „Rynek pracy w województwie kujawsko-pomorskim w 2013 roku” charakteryzujące najważniejsze cechy wojewódzkiego rynku pracy oraz przedstawiające dynamikę zmian dokonujących się w tej dziedzinie. Analiza zawiera także informacje o realizacji programów samorządu województwa zmierzających do poprawy sytuacji na lokalnych rynkach pracy.

Opracowanie dostępne jest w zakładce: Publikacje – Publikacje dotyczące rynku pracy

17 marca 2014: Kolejna aktualizacja zawodów

Doradcy zawodowi z Centrum Informacji i Planowania Kariery Zawodowej w Toruniu zapraszają do zapoznania się z nową aktualizacją 14 zawodów. Wśród nich znalazły się: introligator, tapicer, wędliniarz, technik technologii drewna, technik technologii odzieży, technik ochrony fizycznej osób i mienia, technik analityk, mechanik monter maszyn i urządzeń, technik organizacji reklamy, technik żeglugi śródlądowej, muzyk, lektor języków obcych, filolog – filologia obcojęzyczna oraz tłumacz.

Opisy zawodów dostępne są na stronie: <http://wup.torun.pl/urzed/centrum-informacji-i-planowania-kariery-zawodowej/informacja-lokalna-o-zawodach/>

17 marca 2014: Planujesz prowadzić działalność gospodarczą za granicą? Przeczytaj!

W związku z często pojawiającymi się pytaniami dotyczącymi eksportowania usług na terenie państw członkowskich UE, poniżej zapraszamy do zapoznania się z ulotką opracowaną przez Zakład Ubezpieczeń Społecznych zawierającą niezbędne informacje dot. przeniesienia działalności gospodarczej.

Ulotka dostępna jest na stronie <http://www.zus.pl/files/Dzialanosc%20za%20granica.pdf>

18 marca 2014: Lista wniosków, które uzyskały dofinansowanie na podstawie oceny globalnej w ramach konkursu nr 12/6.1.1/2013 na projekty modelowe

Informujemy, że w dniu **17 marca 2014 r.** Dyrektor Wojewódzkiego Urzędu Pracy w Toruniu zatwierdził listę wszystkich wniosków, które uzyskały dofinansowanie na podstawie oceny globalnej w ramach konkursu nr **12/6.1.1/2013** na projekty modelowe w ramach **Poddziałania 6.1.1 Wsparcie osób bezrobotnych na regionalnym rynku pracy.**

Lista wniosków dostępna jest na stronie http://pokl.wup.torun.pl/pokl/images/stories/!konkursy/modelowe/lista_modelowe.pdf

20 marca 2014: Informacja dot. konkursu nr 13/6.1.1/2014 dla Poddziałania 6.1.1 PO KL

Informujemy, iż w odpowiedzi na ogłoszony konkurs nr **13/6.1.1/2014 dla Poddziałania 6.1.1** w ramach Priorytetu VI Rynek pracy otwarty dla wszystkich Programu Operacyjnego Kapitał Ludzki **złożono 148 wniosków** o dofinansowanie projektu z Europejskiego Funduszu Społecznego **na łączną kwotę 85 006 906,53 PLN.** Kwota dostępna w ramach konkursu wynosi **4 000 000,00 PLN.**

20 marca 2014: Harmonogram przeprowadzania kolejnych etapów oceny i wyboru wniosków – konkurs 13/6.1.1/2014 dla Poddziałania 6.1.1 PO KL

W związku z zakończeniem **14 marca 2014 r.** naboru wniosków o dofinansowanie projektów w ramach konkursu zamkniętego nr **13/6.1.1/2014** ogłoszonego w ramach *Poddziałania 6.1.1 Wsparcie osób pozostających bez zatrudnienia na regionalnym rynku pracy*, Wojewódzki Urząd Pracy w Toruniu przedstawia poniżej szczegółowy harmonogram kolejnych etapów oceny i wyboru wniosków w odniesieniu do ww. konkursu. Harmonogram dostępny jest na stronie http://pokl.wup.torun.pl/pokl/images/stories/!konkursy/harmonogramy_konkursow/6-1-1/harmonogram_13_6.1.1.pdf

21 marca 2014: Mikropredsiębiorca Roku 2014 – szansa dla Twojej firmy!

3 marca 2014 r. wystartowała dziesiąta już edycja konkursu Mikropredsiębiorca Roku, organizowanego przez Fundację Kronenberga przy Citi Handlowy. Wśród laureatów poprzednich edycji znalazły się przedsiębiorstwa z różnych branż. Wyróżniane były zarówno biznesy tradycyjne, jak i te idące z duchem czasu. Konkurs przeznaczony jest dla wszystkich właścicieli mikroprzedsiębiorstw, którzy mają pomysł, wizję i konsekwentnie dążą do sukcesu. Honorowy patronat nad konkursem objął Wicepremier i Minister Gospodarki Janusz Piechociński a **tegoroczna pula nagród to 85 tys. zł.**

Więcej informacji na stronie konkursu <http://www.citibank.pl/poland/kronenberg/polish/6158.htm>

25 marca 2014: Dni Otwarte Funduszy Europejskich

Zapraszamy beneficjentów programów unijnych do udziału w akcji “Dni Otwarte Funduszy Europejskich”, organizowanej z okazji 10-lecia członkostwa Polski w Unii Europejskiej.

Aby wziąć w niej udział wystarczy „**otworzyć swój projekt**” dla mieszkańców regionu przynajmniej na jeden dzień w okresie **od 1 do 11 maja 2014 r.** Dni Otwarte Funduszy Europejskich” zostaną objęte dedykowaną promocją w mediach, a najciekawsze i najatrakcyjniej zaprezentowane projekty będą miały szansę zostać pokazane w licznych audycjach telewizyjnych. Zaprosimy mieszkańców Polski do odwiedzenia projektów zrealizowanych w ich najbliższym otoczeniu.

Na specjalnie uruchomionej stronie internetowej akcji znajdują się informacje o projektach z całego kraju wraz z opisem atrakcji oferowanych przez beneficjenta (tzw. program dnia otwartego), godzinami otwarcia, mapką dojazdu.

W ramach akcji zapewnione zostaną materiały informacyjne przeznaczone do wykorzystania podczas Dni Otwartych (np. bannery internetowe, ulotki, plakaty).

Jeśli są Państwo zainteresowani udziałem, prosimy zapoznać się z załączonym regulaminem akcji oraz przesłać zgłoszenie na adres: krzysztof.musiol@wup.torun.pl

Jeśli mają Państwo pomysł na swój udział w Dniach Otwartych, ale mają wątpliwości, bądź obawiają się trudności, także prosimy o kontakt. Chętnie udzielimy Państwu wszelkich informacji. Osobą do kontaktu w tej sprawie jest Monika Rękas, tel. (56) 62 18 435, mail: m.rekas@kujawsko-pomorskie.pl

Akcja jest realizowana przez Ministerstwo Infrastruktury i Rozwoju we współpracy z Telewizją Polską S.A. Zaangażowana jest w nią również większość instytucji zajmujących się Funduszami Europejskimi w Polsce.

Załączniki

- zgłoszenie (945 kb)
- regulamin (127 kb)

27 marca 2014: Bezrobocie w miastach i gminach województwa kujawsko-pomorskiego w 2013 roku

Wojewódzki Urząd Pracy w Toruniu opublikował **Informację o bezrobociu w miastach i gminach województwa kujawsko-pomorskiego w 2013 roku**, w której zawarte są informacje dotyczące struktury i aktywizacji bezrobotnych w 2013 roku z podziałem na gminy.

Więcej czytaj w Urzęd->Publikacje->Publikacje dotyczące rynku pracy

27 marca 2014: Liczba bezrobotnych i stopa bezrobocia w województwie kujawsko-pomorskim na tle Polski i województw w lutym 2014 r.

Według stanu w końcu lutego 2014 r. w województwie kujawsko-pomorskim zarejestrowanych pozostawało 157 019 bezrobotnych. Pod względem liczby bezrobotnych województwo zajmowało 7. miejsce w kraju.

W odniesieniu do poprzedniego miesiąca liczba bezrobotnych w regionie zmniejszyła się o 0,2%, a w odniesieniu do lutego roku 2013 spadek wyniósł 2,9% (w kraju w odniesieniu do poprzedniego miesiąca liczba bezrobotnych zmniejszyła się również o 0,2%, a w odniesieniu do lutego 2013 r. odnotowano spadek o 3,5%).

Stopa bezrobocia rejestrowanego w województwie kujawsko-pomorskim w lutym wyniosła 18,8%. Pod względem wysokości stopy bezrobocia województwo kujawsko-pomorskie zajmowało 2. miejsce w kraju.

W odniesieniu do poprzedniego miesiąca stopa bezrobocia w regionie nie zmieniła się, a w odniesieniu do lutego 2013 r. – zmniejszyła się o 0,5 pkt. proc. (w kraju stopa bezrobocia zmniejszyła się o 0,1 pkt. proc. w odniesieniu do stycznia i o 0,5 pkt. proc. w odniesieniu do lutego 2013 r. i wyniosła 13,9%).

W załączeniu przedstawiamy grafiki ilustrujące zmiany liczby bezrobotnych i stopy bezrobocia w województwie kujawsko-pomorskim (ogółem i w powiatach) na tle Polski i innych województw.

28 marca 2014: TARGI PRACY WE WŁOCŁAWKU

W dniu 8 kwietnia 2014 r. we Włocławku odbędą się targi pracy z udziałem pracodawców, agencji zatrudnienia, biur karier oraz Publicznych Służb Zatrudnienia. Wszystkich zainteresowanych zapraszamy do Hotelu "MŁYN" mieszczącego się przy ul. Okrzei 77, w godzinach 10:00-14:00. Firmy zainteresowane uczestnictwem w targach prosimy o kontakt z panią Justyną Grębicą pod numerem telefonu 54-411-21-40 lub e-mailem na adres: justyna.grebicka@wup.torun.pl

28 marca 2014: Sejmik Województwa Kujawsko-Pomorskiego o rynku pracy w regionie

W dniu 24 marca 2014 r., w trakcie obrad XLVII sesji Sejmiku Województwa Kujawsko-Pomorskiego, radni zapoznali się z informacją o sytuacji na rynku pracy w województwie kujawsko-pomorskim w roku 2013 i 2014, którą przedstawił pan Artur Janas dyrektor Wojewódzkiego Urzędu Pracy w Toruniu. Wcześniej była ona również przedmiotem obrad Komisji Pracy, Polityki Społecznej i Bezpieczeństwa oraz Komisji Polityki Regionalnej, Rozwoju Województwa i Infrastruktury.

Załącznik: „Informacja o sytuacji na rynku pracy w województwie kujawsko-pomorskim w roku 2013 i 2014”

31 marca 2014: Szukam Pracy

W marcu br. Centrum Informacji i Planowania Kariery Zawodowej w Toruniu przeprowadziło 40-godzinne szkolenia dla 2 grup doradców zawodowych (łącznie 19 osób) z powiatowych urzędów pracy woj. kujawsko-pomorskiego i pomorskiego wg programu "Szukam Pracy". Zaliczenie szkolenia uprawnia doradców do prowadzenia 3-tygodniowych szkoleń dla osób bezrobotnych z umiejętności aktywnego poszukiwania pracy.

20 marca 2014 r.: Uchwała Zarządu Województwa w sprawie Regionalnego Planu Działań na Rzecz Zatrudnienia na 2014 r.

20 marca 2014 r. Zarząd Województwa Kujawsko-Pomorskiego przyjął Uchwałą nr 12/333/14 Regionalny Plan Działań na Rzecz Zatrudnienia na rok 2014.

Regionalny Plan Działań na rzecz Zatrudnienia na 2014 r. określa najistotniejsze zadania, jakie będą podejmowane w województwie w zakresie zwiększenia aktywności zawodowej jego mieszkańców oraz rozwoju aktywnej polityki rynku pracy.