



**WOJEWÓDZKI URZĄD PRACY
W TORUNIU**

RYNEK PRACY WOJEWÓDZTWA KUJAWSKO-POMORSKIEGO

Biuletyn Informacyjny nr 08/2014

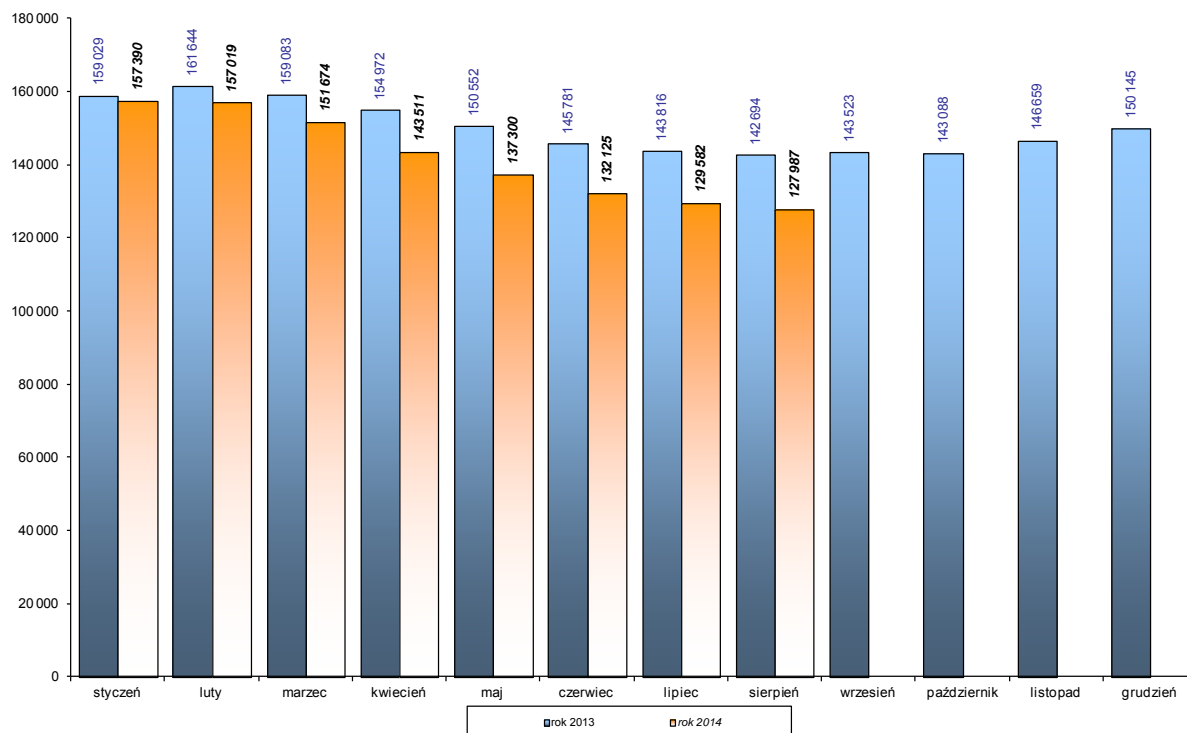
SPIS TREŚCI:

Sytuacja na rynku pracy województwa kujawsko-pomorskiego w sierpniu 2014 roku	str. 1
Bilans bezrobotnych w okresie styczeń - sierpień w latach 2013 – 2014	str. 7
TABELE:	
1. Struktura bezrobotnych – podstawowe dane	str. 8
2. Wybrane kategorie bezrobotnych – część 1	str. 10
3. Wybrane kategorie bezrobotnych – część 2	str. 12
4. Zgłoszenia zamiaru zwolnień grupowych, zwolnienia monitorowane i bezrobotni zwolnieni z przyczyn dotyczących zakładu pracy	str. 14
5. Bilans bezrobotnych	str. 16
6. Bilans bezrobotnych kobiet	str. 18
7. Wolne miejsca pracy i miejsca aktywizacji zawodowej	str. 20
8. Aktywizacja bezrobotnych ogółem	str. 22
9. Aktywizacja bezrobotnych kobiet	str. 24
10. Aktywizacja bezrobotnych zamieszkałych na wsi	str. 26
11. Aktywizacja bezrobotnych do 25 roku życia	str. 28
12. Aktywizacja bezrobotnych powyżej 50 roku życia	str. 30
13. Aktywizacja długotrwale bezrobotnych	str. 32
14. Uczestnictwo w działaniach realizowanych w ramach projektów współfinansowanych z EFS	str. 34
15. Osoby objęte Indywidualnym Planem Działania	str. 36
16. Bezrobotni niepełnosprawni	str. 38
17. Poszukujący pracy i otrzymujący dodatek aktywizacyjny oraz cudzoziemcy	str. 40
18. Bezrobotni według miast i gmin województwa kujawsko-pomorskiego	str. 42
19. Wybrane instrumenty rynku pracy	str. 46
<i>MPiPS-01 sprawozdanie o rynku pracy za miesiąc sierpień 2014 roku dla województwa kujawsko-pomorskiego</i>	str. 47
Stopa bezrobocia w Polsce i województwie kujawsko-pomorskim w lipcu 2014 r. – mapy	str. 53
Wydarzenia w sierpniu 2014 r. (ze strony http://wup.torun.pl/aktualnosci/)	str. 55

SYTUACJA NA RYNKU PRACY WOJEWÓDZTWA KUJAWSKO-POMORSKIEGO W SIERPNIU 2014 ROKU

Według stanu w dniu 31 sierpnia 2014 roku w województwie kujawsko-pomorskim zarejestrowanych pozostawało **127 987 bezrobotnych**. Było to o 1595 osób (1,2%) mniej niż w końcu poprzedniego miesiąca i o 14 707 osób (10,3%) mniej niż w końcu sierpnia 2013 roku.

**BEZROBOTNI W WOJEWÓDZTWIE KUJAWSKO-POMORSKIM W LATACH 2013 - 2014
STAN W KOŃCU MIESIĄCA**



Źródło: opracowanie własne na podstawie MPIPS-01 Sprawozdanie o rynku pracy

Spadek liczby bezrobotnych, w odniesieniu do poprzedniego miesiąca, wystąpił w 20 powiatach (od 4 osób w powiecie wąbrzeskim do 331 osób w powiecie inowrocławskim), natomiast w 3 powiatach wystąpił w tym zakresie wzrost: o 9 osób we Włocławku, 49 osób w powiecie włocławskim i 69 osób w powiecie radziejewskim.

ZMIANY W POPULACJI BEZROBOTNYCH

Wśród bezrobotnych przeważały **kobiety** (71 931 osób), które stanowiły 56,2% ogółu. Populacja bezrobotnych kobiet zmniejszyła się w ciągu miesiąca o 188 osób (0,3%), ale ich udział w liczbie bezrobotnych ogółem wzrósł o 0,5 pkt. proc.

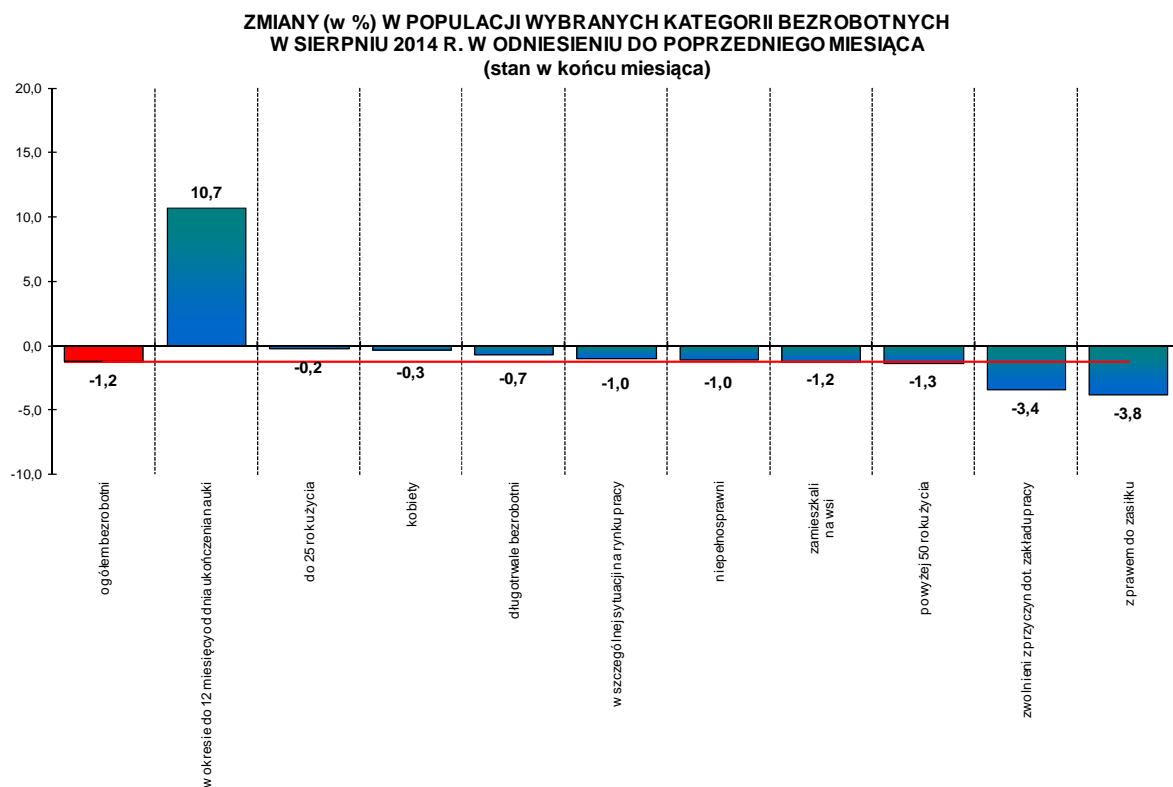
Prawo do pobierania zasiłku posiadało w końcu sierpnia 2014 roku 17 802 bezrobotnych. W porównaniu z końcem poprzedniego miesiąca odnotowano tu spadek o 698 osób (3,8%). Udział tej grupy w bezrobotnych ogółem wyniósł 13,9% (o 0,4 pkt. proc. mniej niż przed miesiącem). Zasiłek pobierało 13,2% bezrobotnych kobiet i 14,8% bezrobotnych mężczyzn.

W końcu sierpnia w województwie kujawsko-pomorskim zarejestrowanych pozostawało 5648 bezrobotnych **zwolnionych z przyczyn dotyczących zakładu pracy**, którzy stanowili 4,4% ogółu bezrobotnych (przed miesiącem – 4,5%). W porównaniu z końcem poprzedniego miesiąca populacja ta zmniejszyła się o 3,4%. W sierpniu do powiatowych urzędów pracy wpłynęły 3 zgłoszenia zamiaru zwolnienia pracowników dotyczące łącznie 26 osób (w lipcu były 2 zgłoszenia dotyczące 196 osób).

Liczba bezrobotnych **zamieszkałych na wsi** zmniejszyła się w ciągu miesiąca o 700 osób (1,2%) i wyniosła w końcu sierpnia 57 757 osób. Stanowiło to 45,1% ogółu bezrobotnych (tak samo jak przed miesiącem). W sierpniu zarejestrowano 5768 bezrobotnych zamieszkałych na wsi, a z rejestrów wyłączono 6468 osób, w tym 2997 osób z powodu podjęcia pracy. Zatrudnienie subsydiowane stanowiło 9,8% podjęć pracy w tej grupie bezrobotnych.

Według stanu w końcu sierpnia w województwie kujawsko-pomorskim zarejestrowanych pozostawało 4533 **bezrobotnych będących w okresie do 12 miesięcy od dnia ukończenia nauki** (o 10,7% więcej niż w końcu poprzedniego miesiąca). W liczbie tej było 1121 osób, które ukończyły szkoły wyższe do 27 roku życia (o 19,8% więcej niż przed miesiącem). Osoby będące w okresie do 12 miesięcy od dnia ukończenia nauki stanowiły 3,5% ogółu bezrobotnych zarejestrowanych w PUP (przed miesiącem – 3,2%). W sierpniu zarejestrowało się 1406 takich osób, w tym 444 osoby, które ukończyły szkołę wyższą do 27 roku życia, natomiast pracę podjęło 304 bezrobotnych z tej grupy, w tym 110 osób, które ukończyły szkoły wyższe do 27 roku życia.

Według stanu w dniu 31 sierpnia 2014 roku w powiatowych urzędach pracy zarejestrowanych pozostawało **117 bezrobotnych cudzoziemców** (o 6 osób więcej niż przed miesiącem).



Źródło: opracowanie własne na podstawie MPIPS-01 Sprawozdanie o rynku pracy

Według stanu w dniu 31 sierpnia 2014 r. w województwie kujawsko-pomorskim zarejestrowanych było **113 367 bezrobotnych będących w szczególnej sytuacji na rynku pracy** (o 1,0% mniej niż przed miesiącem). Stanowili oni 88,6% wszystkich bezrobotnych w województwie (przed miesiącem – 88,3%)¹.

W sierpniu 2014 r. odnotowano następujące zmiany wśród wybranych kategorii bezrobotnych w województwie kujawsko-pomorskim:

- **bezrobotni do 25 roku życia:** w sierpniu zarejestrowano 4392 takie osoby, natomiast pracę podjęło 1809 osób. Zatrudnienie subsydiowane stanowiło 7,2% podjęć pracy w tej grupie. W końcu

¹ Obecnie do osób będących w szczególnej sytuacji na rynku pracy zalicza się bezrobotnych do 30 roku życia, bezrobotnych długotrwale, bezrobotnych powyżej 50 roku życia, bezrobotnych korzystających ze świadczeń z pomocy społecznej, bezrobotnych posiadających co najmniej jedno dziecko do 6 roku życia lub co najmniej jedno dziecko niepełnosprawne do 18 roku życia, bezrobotnych niepełnosprawnych.

sierpnia w rejestrach PUP pozostawało 22 428 bezrobotnych do 25 roku życia (o 0,2% mniej niż w lipcu), którzy stanowili 17,5% ogółu bezrobotnych (przed miesiącem – 17,3%);

- **długotrwale bezrobotni:** w sierpniu status długotrwale bezrobotnych nabyło 6187 osób, natomiast pracę podjęły 2743 osoby z tej kategorii. Zatrudnienie subsydiowane stanowiło 9,8% podjęć pracy w tej grupie. W końcu sierpnia w rejestrach PUP pozostawało 79 216 długotrwale bezrobotnych (o 0,7% mniej niż przed miesiącem), którzy stanowili 61,9% ogółu bezrobotnych (przed miesiącem – 61,6%);
- **kobiety, które nie podjęły zatrudnienia po urodzeniu dziecka:** w sierpniu zarejestrowało się 1075 takich osób, natomiast pracę podjęło 355 osób. W końcu miesiąca w rejestrach PUP pozostawało 19 058 bezrobotnych kobiet, które nie podjęły zatrudnienia po urodzeniu dziecka; stanowiło to 14,9% ogółu bezrobotnych (przed miesiącem – 14,6%);
- **bezrobotni powyżej 50 roku życia:** w sierpniu status bezrobotnych powyżej 50 roku życia nabyło 2071 osób, natomiast pracę podjęło 1024 bezrobotnych z tej kategorii. Zatrudnienie subsydiowane stanowiło 13,9%. W końcu miesiąca w rejestrach PUP pozostawało 30 649 bezrobotnych powyżej 50 roku życia (o 1,3% mniej niż przed miesiącem), którzy stanowili 23,9% ogółu bezrobotnych (o 0,1 pkt. proc. mniej niż przed miesiącem);
- **bezrobotni bez kwalifikacji zawodowych:** w sierpniu zarejestrowano 4548 takich osób, natomiast pracę podjęły 1763 osoby. W końcu miesiąca w rejestrach PUP pozostawało 44 566 bezrobotnych bez kwalifikacji zawodowych, którzy stanowili 34,8% ogółu bezrobotnych w województwie (tak samo jak przed miesiącem);
- **bezrobotni bez doświadczenia zawodowego:** w sierpniu zarejestrowało się 3898 takich osób, natomiast pracę podjęło 1388 osób. W końcu miesiąca w rejestrach PUP pozostawało 28 955 bezrobotnych bez doświadczenia zawodowego, którzy stanowili 22,6% ogółu bezrobotnych (przed miesiącem – 22,3%);
- **bezrobotni bez wykształcenia średniego:** w sierpniu zarejestrowano 6586 takich osób, natomiast pracę podjęło 3268 osób. W końcu miesiąca w rejestrach PUP pozostawało 78 845 bezrobotnych bez wykształcenia średniego, którzy stanowili 61,6% ogółu bezrobotnych w województwie (przed miesiącem – 61,9%);
- **bezrobotni samotnie wychowujący co najmniej jedno dziecko do 18 roku życia:** w sierpniu status bezrobotnych samotnie wychowujących co najmniej jedno dziecko do 18 roku życia nabyło 1186 osób, natomiast pracę podjęło 521 bezrobotnych z tej kategorii. W końcu miesiąca w rejestrach PUP pozostawało 14 973 bezrobotnych samotnie wychowujących co najmniej jedno dziecko do 18 roku życia, którzy stanowili 11,7% ogółu bezrobotnych (przed miesiącem – 11,6%);
- **bezrobotni, którzy po odbyciu kary pozbawienia wolności nie podjęli zatrudnienia:** w sierpniu zarejestrowało się 301 takich osób, natomiast pracę podjęło 58 osób. W końcu miesiąca w rejestrach PUP pozostawało 3111 bezrobotnych, którzy po odbyciu kary pozbawienia wolności nie podjęli zatrudnienia, co stanowiło 2,4% ogółu bezrobotnych (tak samo jak przed miesiącem);
- **bezrobotni niepełnosprawni:** w sierpniu status bezrobotnych niepełnosprawnych nabyły 592 osoby, natomiast pracę podjęło 301 osób z tej kategorii bezrobotnych. W końcu miesiąca w rejestrach PUP pozostawało 5983 bezrobotnych niepełnosprawnych, którzy stanowili 4,7% ogółu bezrobotnych w województwie (tak samo jak przed miesiącem);
- **bezrobotni po zakończeniu realizacji kontraktu socjalnego:** w sierpniu zarejestrowano 6 takich osób, 1 osoba podjęła pracę; w końcu miesiąca w rejestrach PUP pozostawało 95 takich osób.

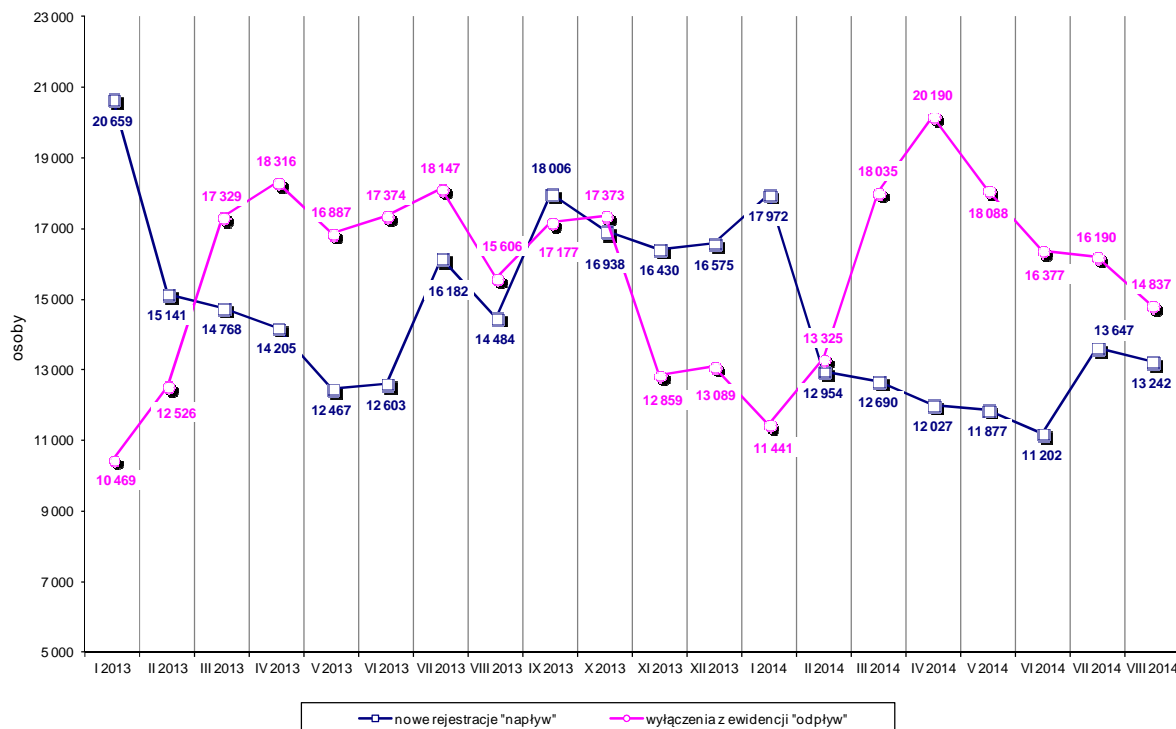
W sierpniu 2014 roku w powiatowych urzędach pracy **zarejestrowało się 13 242 nowych bezrobotnych** (o 3,0% mniej niż w miesiącu poprzednim i o 8,6% mniej niż w sierpniu 2013 r.). Osoby zgłaszające się do rejestracji po raz pierwszy stanowiły 15,1% tej populacji.

Wśród ogółu rejestrujących się w sierpniu było m. in.: 35 osób powracających po pracach interwencyjnych (w lipcu – 41 osób), 89 osób po robotach publicznych (w lipcu – 117 osób), 2316 osób po zakończeniu stażu (w lipcu – 798 osób), 626 osób po szkoleniu (w lipcu – 859 osób), 249 osób po pracach społecznie użytecznych (w lipcu – 237 osób), nie było osób po odbyciu przygotowania zawodowego dorosłych (tak samo jak w lipcu).

AKTYWIZACJA BEZROBOTNYCH W SIERPNIU 2014 R.

W sierpniu 2014 roku z rejestrów PUP w województwie kujawsko-pomorskim **wyłączono 14 837 bezrobotnych** (o 8,4% mniej niż w poprzednim miesiącu i o 4,9% mniej niż w sierpniu 2013 r.).

**NAPŁYW I ODPIY W BEZROBOTNYCH W WOJEWÓDZTWIE KUJAWSKO-POMORSKIM
W LATACH 2013 - 2014 WEDŁUG MIESIĘCY**



Źródło: opracowanie własne na podstawie MPIPS-01 Sprawozdanie o rynku pracy

Podjęcia pracy – 6834 osoby – stanowiły 46,1% ogółu wyłączeń (w lipcu było to odpowiednio: 6770 osób i 41,8%). Zatrudnienie niesubsydiowane podjęło 6186 bezrobotnych (o 1,5% więcej niż w lipcu), natomiast zatrudnienie subsydiowane – 648 osób (o 4,4% mniej). Prace interwencyjne rozpoczęło 113 osób (o 16 osób więcej niż w lipcu), natomiast roboty publiczne – 174 osoby (o 20 osób mniej). W sierpniu 128 bezrobotnych zostało wyłączonych z ewidencji z powodu podjęcia działalności gospodarczej (w lipcu – 129 osób), a 211 osób podjęło pracę dzięki refundacji pracodawcom kosztów zatrudnienia bezrobotnego (wobec 252 osób w lipcu). Inne formy zatrudnienia subsydiowanego podjęło 22 bezrobotnych (w lipcu – 6 osób).

Z powodu **rozpoczęcia szkolenia** z ewidencji wyłączono 614 bezrobotnych (o 26 osób mniej niż w lipcu), **staże** rozpoczęło 1280 bezrobotnych (o 251 osób mniej), **prace społecznie użyteczne** podjęło 226 bezrobotnych (o 124 osoby mniej), nikt nie rozpoczął **przygotowania zawodowego dorosłych** (tak samo jak w lipcu).

Według stanu w dniu 31 sierpnia 2014 roku w województwie kujawsko-pomorskim **w podstawowych formach aktywizacji uczestniczyło łącznie 21 900 bezrobotnych** (wobec 23 174 osób w końcu lipca), w tym:

- 392 bezrobotnych odbywało szkolenia (w lipcu – 331 osób),
- 11 486 bezrobotnych odbywało staże (w lipcu – 12 676 osób),
- 8 bezrobotnych odbywało przygotowanie zawodowe dorosłych (w lipcu – także 8 osób),
- 1369 osób pracowało w ramach prac interwencyjnych (w lipcu – 1422 osoby),
- 1349 osób pracowało w ramach robót publicznych (w lipcu – 1428 osób),
- 2089 osób odbywało prace społecznie użyteczne (w lipcu – 2178 osób),
- 5207 osób zatrudnionych było w ramach refundacji kosztów wyposażenia i doposażenia stanowiska pracy (w lipcu – 5131 osób);

- nie było osób, które odbywały szkolenia w ramach aktywnego poszukiwania pracy (tak samo jak w lipcu).

W sierpniu 2014 roku w województwie kujawsko-pomorskim 1260 bezrobotnych rozpoczęło udział w **działaniach realizowanych w ramach projektów współfinansowanych z EFS** (w lipcu – 1855 osób), w tym 1211 osób – w projektach systemowych realizowanych przez powiatowe urzędy pracy (w lipcu – 1741 osób), a 49 osób rozpoczęło uczestnictwo w projektach konkursowych realizowanych przez powiatowe urzędy pracy (w lipcu – 95 osób).

Według stanu w końcu sierpnia 2014 r. w Priorytecie VI PO KL, w ramach projektów oferujących bezpośrednie wsparcie dla osób, realizowanych były 74 projekty, w ramach których wsparciem zostanie objętych łącznie 27 260 osób.

W sierpniu 2014 r. z ewidencji bezrobotnych nie wyłączono ani jednej osoby z powodu **rozpoczęcia realizacji indywidualnego programu zatrudnienia socjalnego lub podpisania kontraktu socjalnego** (w lipcu – 3 osoby).

W sierpniu 2014 roku dla 16 529 bezrobotnych oraz 201 poszukujących pracy przygotowano **Indywidualne Plany Działania** – IPD (w lipcu było to odpowiednio: 15 588 bezrobotnych i 157 poszukujących pracy). W końcu miesiąca IPD realizowało 98 003 bezrobotnych oraz 780 poszukujących pracy (w końcu lipca: 99 043 bezrobotnych i 1071 poszukujących pracy).

Z powodu **odmowy bez uzasadnionej przyczyny przyjęcia propozycji odpowiedniej pracy lub innej formy pomocy** wyłączono z ewidencji 342 bezrobotnych (w lipcu – 435 osób), natomiast 26,3% wyłączeń (3901 osób) spowodowane zostało **niepotwierdzeniem gotowości do podjęcia pracy** (w czerwcu było to odpowiednio: 27,1% i 4388 osób).

W sierpniu 2014 roku 690 bezrobotnych (o 21,9% mniej niż w lipcu) nabyło uprawnienia do **dodatku aktywizacyjnego** (wszyscy podjęli zatrudnienie z własnej inicjatywy). W końcu miesiąca do otrzymywania dodatku aktywizacyjnego uprawnionych pozostawało 2135 osób, w tym 901 kobiet (w końcu lipca było to odpowiednio: 2408 osób, w tym 988 kobiet).

W końcu sierpnia 2014 roku w rejestrach PUP w województwie kujawsko-pomorskim, obok bezrobotnych, odnotowano również 2210 osób **poszukujących pracy** – o 4,8% mniej niż przed miesiącem (w tym 1142 niepełnosprawnych niepozostających w zatrudnieniu). W ciągu miesiąca zarejestrowało się 199 osób poszukujących pracy, a z rejestrów wyłączono 310 takich osób.

WOLNE MIEJSCA PRACY I MIEJSCA AKTYWIZACJI ZAWODOWEJ

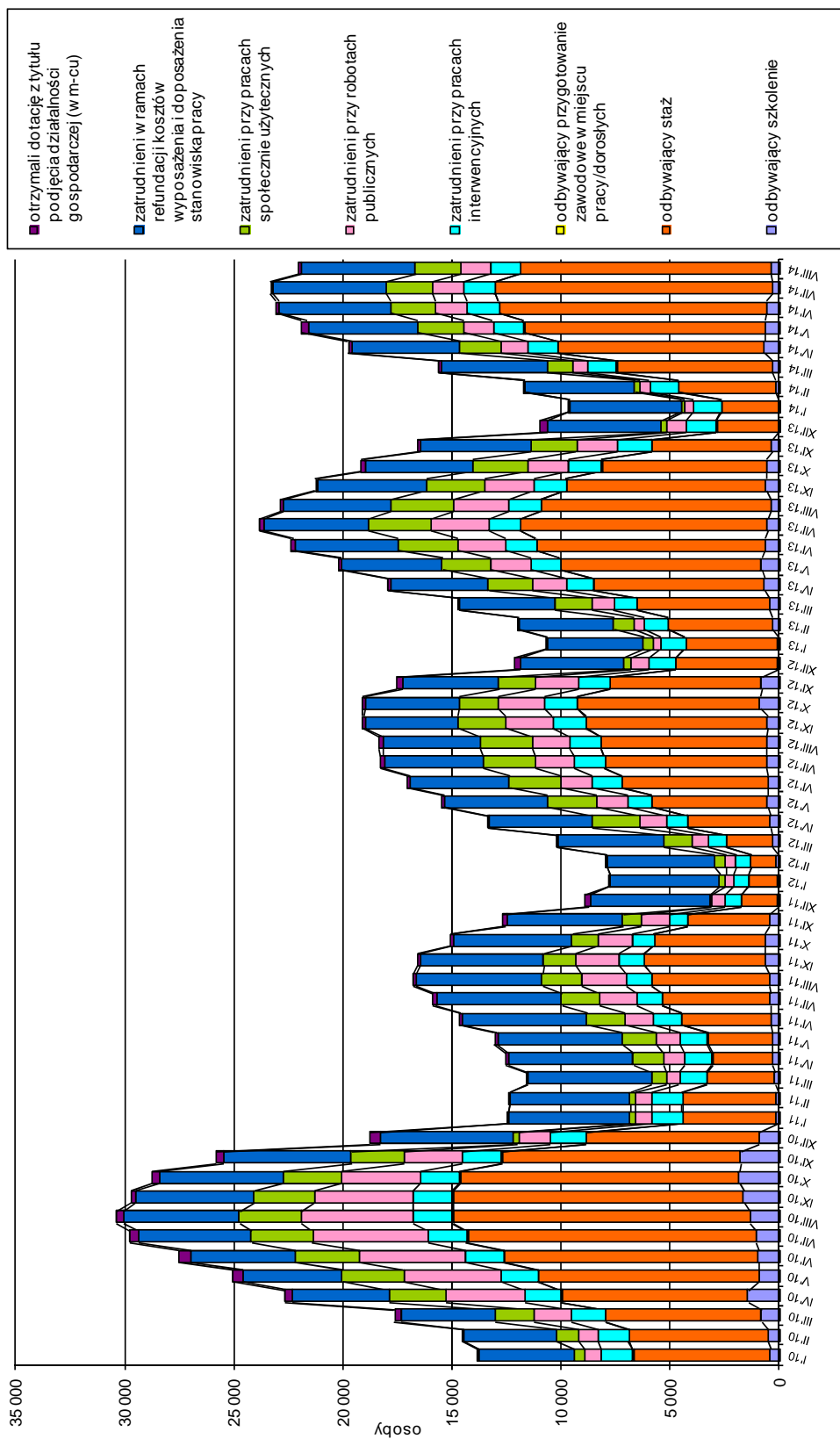
W sierpniu 2014 roku zgłoszono do powiatowych urzędów pracy w województwie kujawsko-pomorskim **7261 wolnych miejsc pracy i miejsc aktywizacji zawodowej** (o 7,6% mniej niż w poprzednim miesiącu, ale o 30,1% więcej niż w sierpniu 2013 r.). Było to:

- **1224 wolne miejsca aktywizacji zawodowej** (w lipcu – 2141 propozycji, w sierpniu 2013 r. – 1253). Wśród nich były 1052 propozycje stażu (o 786 mniej niż w poprzednim miesiącu, ale o 84 więcej niż w sierpniu 2013 r.) oraz 172 propozycje odbywania prac społecznie użytecznych (o 131 mniej niż w poprzednim miesiącu i o 113 mniej niż w sierpniu 2013 r.). Nie było propozycji odbywania przygotowania zawodowego dorosłych (tak samo jak przed miesiącem i przed rokiem);
- **6037 propozycji zatrudnienia lub innej pracy zarobkowej** (688 na zatrudnienie subsydiowane i 5349 na zatrudnienie niesubsydiowane). Liczba propozycji zatrudnienia lub innej pracy zarobkowej wzrosła w odniesieniu do poprzedniego miesiąca o 5,6% (318 miejsc), a w odniesieniu do sierpnia 2013 r. wzrost wyniósł 39,5% (1710 miejsc). Liczba propozycji na zatrudnienie niesubsydiowane zwiększyła się o 3,6% w stosunku do poprzedniego miesiąca i o 47,7% w odniesieniu do sierpnia 2013 r., natomiast liczba propozycji na zatrudnienie subsydiowane wzrosła o 23,3% w stosunku do poprzedniego miesiąca, ale zmniejszyła się o 2,4% w stosunku do sierpnia 2013 r.).

Dla niepełnosprawnych zgłoszono 216 propozycji wolnych miejsc pracy i miejsc aktywizacji zawodowej (w tym 43 na formy subsydiowane), dla osób w okresie do 12 miesięcy od dnia ukończenia nauki – 5 propozycji (wszystkie na zatrudnienie niesubsydiowane).

W końcu miesiąca do dyspozycji bezrobotnych i poszukujących pracy pozostawało 6071 wolnych miejsc pracy i miejsc aktywizacji zawodowej. Na jedną propozycję przypadało 21 bezrobotnych.

BEZROBOTNI OBJĘCI AKTYWNYMI PROGRAMAMI RYNKU PRACY FINANSOWANYMI Z FUNDUSZU PRACY W LATACH 2010 - 2014 - stan w końcu miesiąca



Źródło: opracowanie własne na podstawie danych z Powiatowych Urzędów Pracy i Sprawozdania MPIPS-01 o rynku pracy

BILANS BEZROBOTNYCH W OKRESIE STYCZEŃ - SIERPIEŃ W LATACH 2013 - 2014

L.p.	WYSZCZEGÓLNIENIE	2013 rok		2014 rok	
		osoby		zmiana	
				w osobach	w %
1.	Bezrobotni według stanu w końcu roku poprzedniego	148 839	150 145	1 306	0,9
2.	Bezrobotni zarejestrowani w okresie:	120 509	105 611	-14 898	-12,4
	po raz pierwszy	21 779	17 277	-4 502	-20,7
	po raz kolejny (od 1990 r.)	98 730	88 334	-10 396	-10,5
	po pracach interwencyjnych	349	346	-3	-0,9
	po robotach publicznych	1 557	946	-611	-39,2
	po stażu	6 788	6 024	-764	-11,3
	po odbyciu przygotowania zawodowego dorosłych	11	1	-10	-90,9
	po szkoleniu	5 506	4 233	-1 273	-23,1
	po pracach społecznie użytecznych	1 513	1 224	-289	-19,1
	po zakończeniu indywidualnego programu zatrudnienia socjalnego lub kontraktu socjalnego	44	47	3	6,8
3.	Osoby wyłączone z ewidencji bezrobotnych w okresie z powodu:	126 654	128 483	1 829	1,4
3a.	podjęcia pracy	56 772	55 730	-1 042	-1,8
	1) niesubsydiowanej	47 981	49 341	1 360	2,8
	w tym pracy sezonowej	2 252	1 387	-865	-38,4
	2) subsydiowanej	8 791	6 389	-2 402	-27,3
	- prac interwencyjnych	1 505	1 487	-18	-1,2
	- robót publicznych	3 583	2 141	-1 442	-40,2
	- podjęcia działalności gospodarczej	825	1 122	297	36,0
	- podjęcia pracy w ramach refundacji kosztów zatrudnienia bezrob.	1 936	1 549	-387	-20,0
	- inne	942	90	-852	-90,4
3b.	rozpoczęcia szkolenia	6 068	4 643	-1 425	-23,5
3c.	rozpoczęcia stażu	13 886	15 751	1 865	13,4
3d.	rozpoczęcia przygotowania zawodowego dorosłych	9	0	-9	-100,0
3e.	rozpoczęcia pracy społecznie użytecznej	4 144	3 218	-926	-22,3
3f.	rozpoczęcia realizacji indywidualnego programu zatrudnienia socjalnego lub podpisania kontraktu socjalnego	190	141	-49	-25,8
3g.	odmowy bez uzasadnionej przyczyny przyjęcia propozycji odpowiedniej pracy lub innej formy pomocy	3 063	3 143	80	2,6
3h.	niepotwierdzenia gotowości do pracy	30 641	30 743	102	0,3
3i.	dobrowolnej rezygnacji ze statusu bezrobotnego	5 082	7 336	2 254	44,4
3j.	podjęcia nauki	41	46	5	12,2
3k.	ukończenia 60/65 lat	440	497	57	13,0
3l.	nabycia praw emerytalnych lub rentowych	1 060	1 422	362	34,2
3m.	nabycia praw do świadczenia przedemerytalnego	1 230	1 292	62	5,0
3n.	innych	4 028	4 521	493	12,2
4.	Bezrobotni według stanu w końcu okresu	142 694	127 987	-14 707	-10,3
	- w tym zarejestrowani po raz pierwszy	23 604	19 079	-4 525	-19,2

Źródło: MPiPS-01 Sprawozdanie o rynku pracy

TABELA 1. STRUKTURA BEZROBOTNYCH - podstawowe dane
31.08.2014 r.

L.p.	WYSZCZEGÓLNIENIE	WOJEWÓDZTWO RAZEM			POWIATOWE URZĘDY PRACY									WŁOCŁAWEK		
		VIII/2014	VII/2014	Wzrost/ spadek	BYDGOSZCZ			GRUDZIĄDZ			DLA MIASTA TORUNIA			DLA POWIATU TORUNSKIEGO		
					GRODZKI	ZIEMSKI	RAZEM	GRODZKI	ZIEMSKI	RAZEM				GRODZKI	ZIEMSKI	RAZEM
1.	Liczba bezrobotnych - stan w końcu miesiąca	127 987	129 582	-1 595	12 914	4 658	17 572	5 917	3 221	9 138	8 208	6 400	9 402	8 285	17 687	
	Liczba bezrobotnych - stan w końcu miesiąca poprzedniego	129 582	132 125	-2 543	12 973	4 717	17 690	6 012	3 281	9 293	8 347	6 483	9 393	8 236	17 629	
	wzrost/spadek (w liczbach)	-1 595	-2 543	x	-59	-59	-118	-95	-60	-155	-139	-83	9	49	58	
	wzrost/spadek (w %)	-1,2	-1,9	x	-0,5	-1,3	-0,7	-1,6	-1,8	-1,7	-1,7	-1,3	0,1	0,6	0,3	
	stopa bezrobocia (w %)	x	16,0	x	8,0	12,1	x	17,2	23,8	x	9,1	19,1	18,7	25,8	x	
2.	Bezrobotne kobiety	71 931	72 119	-188	6 651	2 585	9 236	3 357	1 926	5 283	4 437	3 698	5 147	4 583	9 730	
3.	Bezrobotni z prawem do zasiłku	17 802	18 500	-698	1 939	598	2 537	901	407	1 308	1 022	905	1 088	823	1 911	
	- w tym kobiety	9 480	9 654	-174	1 125	329	1 454	486	208	694	618	494	595	391	986	
4.	Bezrobotni zamieszkali na wsi	57 757	58 457	-700	0	3 524	3 524	0	2 745	2 745	0	4 998	0	6 553	6 553	
	- w tym kobiety	33 165	33 186	-21	0	1 970	1 970	0	1 649	1 649	0	2 920	0	3 593	3 593	
5.	Osoby będące w szczególnej sytuacji na rynku pracy	113 367	114 472	-1 105	11 023	4 053	15 076	5 348	2 971	8 319	7 065	5 542	8 432	7 574	16 006	
	- w tym kobiety	64 800	64 839	-39	5 737	2 273	8 010	3 098	1 811	4 909	3 854	3 269	4 681	4 256	8 937	
6.	Bezrobotni do 25 roku życia	22 428	22 477	-49	1 383	884	2 267	763	605	1 368	1 126	1 284	1 101	1 454	2 555	
	- w tym kobiety	12 975	12 871	104	797	519	1 316	469	393	862	528	720	583	796	1 379	
7.	Długotrwale bezrobotni	79 216	79 779	-563	6 680	2 481	9 161	3 811	2 221	6 032	4 500	3 700	6 722	6 008	12 730	
	- w tym kobiety	47 104	47 205	-101	3 480	1 446	4 926	2 313	1 441	3 754	2 401	2 291	3 818	3 494	7 312	
8.	Bezrobotni powyżej 50 roku życia	30 649	31 056	-407	4 036	1 088	5 124	1 861	702	2 563	2 783	1 254	2 618	1 765	4 383	
	- w tym kobiety	13 614	13 745	-131	1 661	435	2 096	859	298	1 157	1 307	561	1 278	760	2 038	
9.	Bezrobotni niepełnosprawni	5 983	6 046	-63	1 189	250	1 439	254	71	325	589	184	369	149	518	
	- w tym kobiety	2 963	2 994	-31	558	112	670	124	37	161	277	94	195	66	261	

TABELA 1. STRUKTURA BEZROBOTNYCH - podstawowe dane; CIĄG DALSZY
31.08.2014 r.

L.p.	WYSZCZEGÓLNIENIE	POWIATOWE URZĘDY PRACY															ZNIN
		ALEKSANDRÓW KUJAŃSKI	BRODNICA	CHELMNO	GOLUB- DOBRYŃ	INOWROCŁAW	LIPNO	MOGIŁNO	NAKŁO NAD NOTECIĄ	RADZIEJÓW	RYPIN	SĘPÓLNO KRAJEŃSKIE	ŚWIECIE	TUCHOLA	WĄBRZEŻNO		
1.	Liczba bezrobotnych - stan w końcu miesiąca	4 327	3 849	3 916	3 614	13 489	5 646	3 297	5 497	3 747	3 006	2 843	4 885	3 277	2 833	4 756	
	Liczba bezrobotnych - stan w końcu miesiąca poprzedniego	4 401	3 930	3 942	3 680	13 820	5 737	3 399	5 563	3 678	3 042	2 966	5 053	3 294	2 837	4 798	
	wzrost/spadek (w liczbach)	-74	-81	-26	-66	-331	-91	-102	-66	69	-36	-123	-168	-17	-4	-42	
	wzrost/spadek (w %)	-1,7	-2,1	-0,7	-1,8	-2,4	-1,6	-3,0	-1,2	1,9	-1,2	-4,1	-3,3	-0,5	-0,1	-0,9	
	stopa bezrobocia (w %) lipiec 2014 r.	21,6	13,2	22,3	21,6	21,8	24,3	19,6	20,3	23,2	18,2	21,6	14,9	18,7	20,8	19,4	
2.	Bezrobotne kobiety	2 223	2 423	2 220	2 135	7 447	3 153	1 989	3 071	1 989	1 980	1 690	2 865	1 836	1 640	2 886	
3.	Bezrobotni z prawem do zasiłku	562	385	543	442	2 205	717	619	978	423	344	535	506	554	427	879	
	- w tym kobiety	293	189	282	238	1 159	370	335	495	170	188	277	276	252	217	493	
4.	Bezrobotni zamieszkali na wsi	2 497	2 238	2 498	2 133	4 723	3 992	2 028	3 151	2 790	1 870	1 706	3 488	2 344	1 699	2 780	
	- w tym kobiety	1 291	1 403	1 429	1 241	2 596	2 277	1 213	1 755	1 483	1 234	1 000	2 071	1 316	969	1 755	
5.	Osoby będące w szczególnej sytuacji na rynku pracy	3 854	3 378	3 555	3 292	11 754	5 139	2 943	4 793	3 431	2 738	2 506	4 353	2 944	2 567	4 112	
	- w tym kobiety	2 010	2 206	2 029	1 984	6 574	2 911	1 799	2 745	1 858	1 848	1 506	2 629	1 677	1 503	2 542	
6.	Bezrobotni do 25 roku życia	780	821	746	792	2 382	1 223	725	1 117	832	664	565	993	758	581	849	
	- w tym kobiety	391	573	455	486	1 292	687	440	678	417	436	335	611	455	362	552	
7.	Długotrwale bezrobotni	2 812	2 152	2 554	2 412	8 453	3 742	1 986	3 184	2 484	1 961	1 667	2 893	2 008	1 894	2 891	
	- w tym kobiety	1 485	1 533	1 492	1 528	4 943	2 210	1 277	1 916	1 427	1 402	1 103	1 832	1 228	1 157	1 887	
8.	Bezrobotni powyżej 50 roku życia	961	781	876	683	3 106	959	637	1 236	668	627	645	1 101	627	582	1 053	
	- w tym kobiety	392	360	391	298	1 451	401	307	499	301	309	271	493	249	253	480	
9.	Bezrobotni niepełnosprawni	150	153	134	161	509	76	119	318	128	127	136	337	242	220	118	
	- w tym kobiety	65	76	73	85	266	40	73	152	74	72	74	178	103	107	62	

TABELA 4. ZGŁOSZENIA ZAMIARU ZWOLNIEŃ Z PRZYCZYŃ DOTYCZĄCYCH ZAKŁADU PRACY, ZWOLNIENIA MONITOROWANE I BEZROBOTNI ZWOLNIENI Z PRZYCZYŃ DOTYCZĄCYCH ZAKŁADU PRACY
31.08.2014 r.

L.p.	WYSZCZEGÓLNIENIE	WOJEWÓDZTWO RAZEM			POWIATOWE URZĘDY PRACY										WŁOCŁAWEK		
		VIII/2014	VII/2014	Wzrost/ spadek	BYDGOSZCZ			GRUDZIĄŻ			DLA MIASTA TORUŃIA	DLA POWIATU TORUNSKIEGO	GRODZKI	ZIEMSKI	RAZEM		
					GRODZKI	ZIEMSKI	RAZEM	GRODZKI	ZIEMSKI	RAZEM							
1.	Zgłoszenia zamiaru zwolnień grupowych w miesiącu liczba osób	3	2	1	0	0	0	0	0	0	0	0	0	2	0	2	
		26	196	-170	0	0	0	0	0	0	0	0	0	6	0	6	
		18	15	x	2	0	2	1	0	1	3	0	3	0	3	3	
		451	425	x	61	0	61	20	0	20	51	0	8	0	8	8	
2.	Zwolnienia grupowe w miesiącu liczba osób	2	0	2	1	0	1	0	0	0	0	0	0	0	0	0	
		8	0	8	5	0	5	0	0	0	0	0	0	0	0	0	
		17	15	x	1	0	1	1	0	1	3	0	1	0	1	1	
		120	112	x	5	0	5	20	0	20	24	0	2	0	2	2	
3.	Zwolnienia monitorowane w miesiącu liczba osób	0	0	0	0	0	0	0	0	0	0	0	0	0	0	0	
		0	0	0	0	0	0	0	0	0	0	0	0	0	0	0	
		0	0	x	0	0	0	0	0	0	0	0	0	0	0	0	
		0	0	x	0	0	0	0	0	0	0	0	0	0	0	0	
Bezrobotni zwolnieni z przyczyn dotyczących zakładu pracy																	
	- nowe rejestracje w miesiącu - w tym kobiety od 1.01.	517	562	-45	94	27	121	15	7	22	48	50	25	9	34		
		304	290	14	59	10	69	10	2	12	31	36	21	4	25		
		5 201	4 684	x	975	232	1 207	195	55	250	458	450	229	99	328		
		2 716	2 412	x	530	127	657	99	24	123	263	309	124	48	172		
4.	- podjęcia pracy w miesiącu - w tym kobiety od 1.01.	370	389	-19	50	14	64	15	5	20	38	33	17	6	23		
		176	178	-2	24	9	33	8	4	12	18	25	7	1	8		
		3 156	2 786	x	457	124	581	121	33	154	257	268	149	72	221		
		1 430	1 254	x	225	63	288	54	13	67	138	183	62	22	84		
	-liczba bezrobotnych w końcu okresu - w tym kobiety	5 648	5 847	-199	943	218	1 161	194	73	267	466	443	285	156	441		
		3 167	3 218	-51	524	120	644	126	41	167	280	295	168	86	254		

**TABELA 4. ZGŁOSZENIA ZAMIARU ZWOLNIEŃ Z PRZYZYCH DOTYCZĄCYCH ZAKŁADU PRACY, ZWOLNIENIA MONITOROWANE
I BEZROBOTNI ZWOLNIENI Z PRZYZYCH DOTYCZĄCYCH ZAKŁADU PRACY - CIĄG DALSZY**
31.08.2014 r.

L.p.		WYSZCZEGÓLNIENIE	POWIATOWE URZĘDY PRACY															WĄBRZEŻNO	TUCHOLA	ŚWIECIE	SĘPOLNO KRAJEŃSKIE	RYPIN	RADZIEJÓW	NAKŁO NAD NOTECIĄ	MOGIŁNO	LIPNO	INOWROCŁAW	GOLUB- DOBRYŃ	CHEŁMNO	BRODNICA	ALEKSANDRÓW KUJAWSKI	ZNIN
1.		Zgłoszenia zamiaru zwolnień grupowych w miesiącu	0	0	0	0	0	0	0	0	0	0	0	0	0	0	1	0	0	0	0	0	0	0	0	0	0	0	0	0		
		liczba osób	0	0	0	0	0	0	0	0	0	0	0	0	0	0	20	0	0	0	0	0	0	0	0	0	0	0	0	0		
		Zgłoszenia zamiaru zwolnień grupowych od 01.01.	0	1	0	0	1	0	1	0	2	2	1	1	0	0	1	1	0	0	0	0	0	0	0	0	0	0	0	0		
		liczba osób	0	2	0	0	155	0	41	0	27	21	20	45	0	0	0	0	0	0	0	0	0	0	0	0	0	0	0	0		
2.		Zwolnienia grupowe w miesiącu	0	0	0	0	0	0	0	0	0	0	1	0	0	0	1	0	0	0	0	0	0	0	0	0	0	0	0	0		
		liczba osób	0	0	0	0	0	0	0	0	0	0	3	0	0	0	0	0	0	0	0	0	0	0	0	0	0	0	0	0		
		Zwolnienia grupowe od 1.01.	0	1	0	0	0	0	0	1	4	3	1	1	0	0	0	0	0	0	0	0	0	0	0	0	0	0	0	0		
		liczba osób	0	12	0	0	0	0	0	1	31	20	3	2	0	0	0	0	0	0	0	0	0	0	0	0	0	0	0	0		
3.		Zwolnienia monitorowane w miesiącu	0	0	0	0	0	0	0	0	0	0	0	0	0	0	0	0	0	0	0	0	0	0	0	0	0	0	0	0		
		liczba osób	0	0	0	0	0	0	0	0	0	0	0	0	0	0	0	0	0	0	0	0	0	0	0	0	0	0	0	0		
		Zwolnienia monitorowane od 1.01.	0	0	0	0	0	0	0	0	0	0	0	0	0	0	0	0	0	0	0	0	0	0	0	0	0	0	0	0		
		liczba osób	0	0	0	0	0	0	0	0	0	0	0	0	0	0	0	0	0	0	0	0	0	0	0	0	0	0	0	0		
Bezrobotni zwolnieni z przyczyn dotyczących zakładu pracy																																
4.		- nowe rejestracje w miesiącu	10	14	6	11	57	21	22	14	0	5	15	15	12	10	30															
		- w tym kobiety	6	7	4	5	30	7	11	9	0	4	9	9	6	7	17															
		od 1.01.	123	141	94	225	626	153	167	216	8	14	167	204	134	67	169															
		- w tym kobiety	61	71	48	100	300	65	85	102	2	11	69	111	50	38	79															
		- podjęcia pracy w miesiącu	9	11	11	15	43	13	16	18	0	0	16	11	9	3	17															
		- w tym kobiety	2	5	7	4	15	3	7	5	0	0	12	6	5	1	8															
		od 1.01.	76	92	113	129	404	125	111	164	3	2	83	148	90	38	97															
		- w tym kobiety	25	40	58	41	160	31	42	62	2	1	35	76	38	23	36															
	-liczba bezrobotnych w końcu okresu	180	133	187	227	766	174	204	262	12	19	119	209	157	67	154																
	- w tym kobiety	104	81	99	126	405	85	118	129	6	15	54	114	71	49	71																

TABELA 6. BILANS BEZROBOTNYCH KOBIEC W SIERPNIU 2014 ROKU

Lp.	WYSZCZEGÓLNIENIE	WOJEWÓDZTWO RAZEM				POWIATOWE URZĘDY PRACY						WŁOCŁAWIEK		
		VII/2014	VII/2014	Wzrost/ spadek	RAZEM	BYDGOSZCZ			RAZEM	GRUDZIĄŻ			DLA MIASTA TORUNIA	DLA POWIATU TORUNSKIEGO
						POWIAT GRODZKI	POWIAT ZIEMSKI	RAZEM		POWIAT GRODZKI	POWIAT ZIEMSKI	RAZEM		
1.	Bezrobotne według stanu w końcu miesiąca poprzedniego	72 119	72 745	-626	6 646	2 595	9 241	3 439	1 959	5 398	4 389	3 683	5 138	9 663
2.	Bezrobotne zarejestrowane w miesiącu	7 138	7 196	-58	749	251	1 000	526	182	708	507	419	317	621
	po raz pierwszy	1 049	1 420	-371	181	62	243	55	14	69	84	58	33	81
	po raz kolejny (od 1990 r.)	6 089	5 776	313	568	189	757	471	168	639	423	361	284	540
	po pracach interwencyjnych	19	29	-10	0	0	0	0	1	0	1	0	0	0
	po robotach publicznych	34	47	-13	3	1	4	3	5	8	0	0	5	2
	po stażu	1 543	537	1 006	35	26	61	63	31	94	116	133	20	39
	po odbyciu przygotowania zawodowego dorosłych	0	0	0	0	0	0	0	0	0	0	0	0	0
	po szkoleniu	341	447	-106	12	4	16	141	20	161	1	6	19	28
	po pracach społecznie użytecznych	156	150	6	5	2	7	0	1	1	0	7	3	18
	po zakończeniu indywidualnego programu zatrudnienia socjalnego lub kontraktu socjalnego	3	9	-6	0	0	0	0	0	0	0	0	0	0
3.	Osoby wyłączone z ewidencji bezrobotnych w miesiącu	7 326	7 822	-496	744	261	1 005	608	215	823	459	404	308	554
a.	podjęcie pracy w miesiącu	3 404	3 205	199	363	111	474	237	92	329	224	176	148	293
	1) niesubsydiowanej	3 125	2 925	200	351	104	455	209	84	293	212	143	138	239
	w tym pracy sezonowej	76	99	-23	0	0	0	48	9	57	0	0	0	0
	2) subsydiowanej	279	280	-1	12	7	19	28	8	36	12	33	10	54
	- prac interwencyjnych	67	48	19	0	0	0	2	0	2	0	28	1	3
	- robot publicznych	82	75	7	2	0	2	11	1	12	0	1	2	38
	- podjęcia działalności gospodarczej	49	60	-11	7	3	10	0	1	1	8	2	4	7
	- podjęcia pracy w ramach refundacji kosztów zatrudnienia	67	94	-27	3	2	5	15	6	21	1	2	3	6
	- inne	14	3	11	0	2	2	0	0	0	3	0	0	0
b.	rozpoczęcie szkolenia	326	373	-47	9	3	12	134	20	154	3	3	26	37
c.	rozpoczęcie stażu	871	1 002	-131	69	22	91	38	50	88	9	58	23	47
d.	rozpoczęcie przygotowania zawodowego dorosłych	0	0	0	0	0	0	0	0	0	0	0	0	0
e.	rozpoczęcie pracy społecznie użytecznej	152	228	-76	10	7	17	0	0	0	0	6	5	6
f.	rozpoczęcie realizacji indywidualnego programu zatrudnienia socjalnego lub podpisania kontraktu socjalnego	0	2	-2	0	0	0	0	0	0	0	0	0	0
g.	odmowa bez uzasadnionej przyczyny przyjęcia propozycji od powiadnionej pracy lub innej formy pomocy	127	144	-17	7	0	7	24	1	25	9	4	16	22
h.	niepotwierdzenie gotowości do pracy	1 478	1 656	-178	191	83	274	76	26	102	132	110	39	73
i.	dobrowolna rezygnacja ze statusu bezrobotnego	456	558	-102	29	21	50	43	15	58	12	33	20	32
j.	podjęcie nauki	1	0	1	0	1	1	0	0	0	0	0	0	0
k.	ukończenie 60/65 lat	66	64	2	15	0	15	6	3	9	5	2	4	5
l.	nabywanie praw emerytalnych lub rentowych	114	126	-12	1	0	1	31	4	35	1	1	0	0
m.	nabywanie praw do świadczenia przedemerytalnego	88	113	-25	15	7	22	1	0	1	16	3	6	8
n.	inne	243	351	-108	35	6	41	18	4	22	48	8	21	31
4.	Bezrobotne według stanu w końcu miesiąca sprawozdawczego	71 931	72 119	-188	6 651	2 585	9 236	3 357	1 926	5 283	4 437	3 698	5 147	9 730
	- w tym zarejestrowani po raz pierwszy	11 207	11 323	-116	1 327	517	1 844	335	209	544	800	623	552	1 277

TABELA 6. BILANS BEZROBOTNYCH KOBIET W SIERPNIU 2014 ROKU - ciąg dalszy

L.p.	WYSZCZEGÓLNIENIE	POWIATOWE URZĘDY PRACY														ZIN
		ALEKSANDRÓW KUJAŃSKI	BRONICA	CHELMNO	GOLUB-DOBRZYŃ	INOWROCLAW	LIPNO	MOGIŁNO	NAKŁO NAD NOTECIĄ	RADZIEJÓW	RYPIN	SĘPÓLNO KRAJENSKIE	ŚWIECIE	TUCHOLA	WĄBRZEŻNO	
1.	Bezrobotne według stanu w końcu miesiąca poprzedniego	2 234	2 478	2 213	2 133	7 573	3 118	2 020	3 072	1 927	1 957	1 684	2 989	1 841	1 650	2 856
2.	Bezrobotne zarejestrowane w miesiącu	152	264	261	163	478	382	218	285	216	224	235	282	197	144	382
	po raz pierwszy	28	42	30	18	72	35	33	49	21	30	21	50	33	25	27
	po raz kolejny (od 1990 r.)	124	222	231	145	406	347	185	236	195	194	214	232	164	119	355
	po pracach interwencyjnych	0	0	1	1	3	6	0	0	0	4	0	0	0	2	0
	po robotach publicznych	0	0	3	1	4	0	0	2	0	1	1	0	3	0	0
	po stażu	35	84	85	48	18	191	57	31	137	40	99	64	54	23	134
	po odbyciu przygotowania zawodowego dorosłych	0	0	0	0	0	0	0	0	0	0	0	0	0	0	0
	po szkoleniu	0	3	15	0	13	0	39	2	0	24	1	0	1	0	31
	po pracach społecznie użytecznych	3	0	0	6	1	9	1	13	6	17	6	24	8	26	3
	po zakończeniu indywidualnego programu zatrudnienia socjalnego lub kontraktu socjalnego	0	3	0	0	0	0	0	0	0	0	0	0	0	0	0
3.	Osoby wyłączone z ewidencji bezrobotnych w miesiącu	163	319	254	161	604	347	249	286	154	201	229	406	202	154	352
a.	podjęcie pracy w miesiącu	73	166	119	86	292	116	117	113	89	86	135	146	107	92	171
	1) niesubsydiowanej	70	162	118	83	253	110	111	101	86	82	124	138	101	81	163
	w tym pracy sezonowej	0	11	0	0	0	0	3	0	0	0	0	0	5	0	0
	2) subsydiowanej	3	4	1	3	39	6	6	12	3	4	11	8	6	11	8
	- prac interwencyjnych	0	0	1	1	11	3	0	0	1	4	4	0	3	6	0
	- robót publicznych	0	0	0	0	8	0	0	3	2	0	5	1	2	1	7
	- podjęcia działalności gospodarczej	1	3	0	0	3	2	0	7	0	0	1	3	0	1	0
	- podjęcia pracy w ramach refundacji kosztów zatrudnienia	2	1	0	2	16	1	1	2	0	0	0	2	1	3	1
	- inne	0	0	0	0	1	0	5	0	0	0	1	2	0	0	0
b.	rozpoczęcie szkolenia	0	3	37	0	16	0	19	17	0	25	0	0	0	0	0
c.	rozpoczęcie stażu	21	60	7	23	82	44	31	7	16	23	34	154	32	11	33
d.	rozpoczęcie przygotowania zawodowego dorosłych	0	0	0	0	0	0	0	0	0	0	0	0	0	0	0
e.	rozpoczęcie pracy społecznie użytecznej	6	0	1	0	0	34	0	17	1	12	2	3	8	28	11
f.	rozpoczęcie realizacji indywidualnego programu zatrudnienia socjalnego lub podpisania kontraktu socjalnego	0	0	0	0	0	0	0	0	0	0	0	0	0	0	0
g.	odmowa bez uzasadnionej przyczyny przyjęcia propozycji odpowiedniej pracy lub innej formy pomocy	1	10	6	4	0	15	1	0	1	2	0	12	0	2	6
h.	niepotwierdzenie gotowości do pracy	38	58	51	27	133	63	30	82	20	27	35	75	36	6	106
i.	dobrowolna rezygnacja ze statusu bezrobotnego	11	9	21	12	42	35	24	31	16	15	15	9	11	10	10
j.	podjęcie nauki	0	0	0	0	0	0	0	0	0	0	0	0	0	0	0
k.	ukończenie 60/65 lat	1	1	1	1	9	1	1	4	3	3	0	0	0	2	3
l.	nabycie praw emerytalnych lub rentowych	2	0	0	2	7	28	22	3	0	2	2	4	0	0	4
m.	nabycie praw do świadczenia przedemerytalnego	5	4	0	1	10	2	1	2	0	2	3	3	2	1	2
n.	inne	5	8	11	5	13	9	3	10	8	4	3	0	6	2	6
4.	Bezrobotne według stanu w końcu miesiąca sprawozdawczego	2 223	2 423	2 220	2 135	7 447	3 153	1 989	3 071	1 989	1 980	1 690	2 865	1 836	1 640	2 886
	- w tym zarejestrowani po raz pierwszy	333	351	347	378	1 103	446	361	443	388	247	224	507	325	304	362

TABELA 7. WOLNE MIEJSCA PRACY I MIEJSCA AKTYWIZACJI ZAWODOWEJ - CIĄG DALSZY
31.08.2014 r.

Lp.	WYSZCZEGÓLNIENIE	POWIATOWE URZĘDY PRACY															ZIN
		ALEKSANDROW KUJAWSKI	BRODNICA	CHELMNO	GOLUB- DOBRZYŃ	INOWROCŁAW	LIPNO	MOGILNO	NAKŁO NAD NOTECIĄ	RADZIEJÓW	RPIN	SĘPOLNO KRAJEWSKIE	ŚWIECIE	TUCHOLA	WĄBRZEŻNO		
1.	Ogółem miejsca pracy i miejsca aktywizacji zawodowej	110	213	223	166	593	256	176	223	189	201	255	288	85	168	231	
1a	- zgłoszone w miesiącu	83	51	29	38	126	86	92	116	27	80	87	95	59	25	100	
	w tym na pracę subsydiowaną	44	10	54	13	91	66	66	60	31	60	77	35	23	17	66	
1b	- zgłoszone od 01.01.	1 303	1 984	1 413	1 346	4 439	2 557	1 429	2 193	1 472	1 498	1 721	2 733	1 123	1 014	2 090	
	w tym na pracę subsydiowaną	891	823	646	767	1 999	2 000	802	1 367	1 041	680	1 129	1 597	801	495	1 440	
	w tym z sektora publicznego	370	243	340	315	707	1 194	407	566	553	424	665	443	378	322	619	
1c	- aktualne w końcu miesiąca	46	325	157	127	427	137	246	118	82	162	119	202	42	222	85	
	w tym niewykorzystane dłużej niż 30 dni	0	202	77	77	158	0	133	17	41	0	5	68	18	100	11	
2.	Wolne miejsca zatrudnienia lub innej pracy zarobkowej																
	- zgłoszone w miesiącu	32	171	214	133	578	190	118	151	163	149	190	214	37	157	171	
	w tym na pracę subsydiowaną	5	9	20	5	111	20	34	44	1	28	22	21	11	14	40	
	w tym z sektora publicznego	4	3	48	7	87	14	36	22	24	23	42	13	3	13	53	
	- zgłoszone od 01.01.	527	1 254	933	680	3 129	746	815	1 075	522	1 036	863	1 385	450	689	990	
	w tym na pracę subsydiowaną	115	93	166	101	689	189	188	249	91	218	271	249	128	170	340	
	w tym z sektora publicznego	64	39	173	80	444	128	155	144	107	142	270	135	63	96	290	
	- aktualne w końcu miesiąca	26	324	156	127	427	96	201	113	40	115	66	186	41	220	64	
	w tym niewykorzystane dłużej niż 30 dni	0	202	76	77	158	0	129	17	3	0	4	68	18	100	2	
3.	Miejsca aktywizacji zawodowej ogółem zgłoszone w miesiącu	78	42	9	33	15	66	58	72	26	52	65	74	48	11	60	
	- zgłoszone od 01.01.	776	730	480	666	1 310	1 811	614	1 118	950	462	858	1 348	673	325	1 100	
	- aktualne w końcu miesiąca	20	1	1	0	0	41	45	5	42	47	53	16	1	2	21	
3a	miejsca stażu zgłoszone w miesiącu	68	42	9	33	15	28	58	42	26	31	55	67	45	9	50	
	- zgłoszone od 01.01.	697	629	476	573	1 194	1 351	552	865	852	325	710	1 162	560	128	955	
	- aktualne w końcu miesiąca	16	1	1	0	0	15	45	5	41	27	46	15	1	0	3	
3b	miejsca przygotowania zawodowego dorosłych zgłoszone w m-cu	0	0	0	0	0	0	0	0	0	0	0	0	0	0	0	
	- zgłoszone od 01.01.	0	0	0	0	0	0	0	0	0	0	0	0	0	0	0	
	- aktualne w końcu miesiąca	0	0	0	0	0	0	0	0	0	0	0	0	0	0	0	
3c	miejsca prac społecznie użytecznych zgłoszone w miesiącu	10	0	0	0	0	38	0	30	0	21	10	7	3	2	10	
	- zgłoszone od 01.01.	79	101	4	93	116	460	62	253	98	137	148	186	113	197	145	
	- aktualne w końcu miesiąca	4	0	0	0	0	26	0	0	1	20	7	1	0	2	18	
4.	Miejsca pracy i miejsca aktywizacji zawodowe dla osób w okresie do 12 m-cy od dnia ukończenia nauki zgłoszone w miesiącu	0	0	0	0	0	0	0	0	0	0	0	3	0	0	0	
	- zgłoszone od 01.01.	0	0	0	0	0	0	16	0	0	0	0	6	0	17	2	
	- aktualne w końcu miesiąca	0	0	0	0	1	0	0	0	0	0	0	1	0	0	0	

TABELA 8. AKTYWIZACJA BEZROBOTNYCH OGÓŁEM
31.08.2014 r.

Lp.		WYSZCZEGÓLNIENIE	WOJEWÓDZTWO RAZEM				POWIATOWE URZĘDY PRACY										WŁOCŁAWIEK		
			VIII/2014	VII/2014	Wzrost/ spadek	BYDGOSZCZ			GRUDZIĄDZ				DLA MIASTA TORUNIA		DLA POWIATU TORUNSKIEGO		POWIAT GRODZKI	POWIAT ZIEMSKI	RAZEM
							POWIAT GRODZKI	POWIAT ZIEMSKI	RAZEM	POWIAT GRODZKI	POWIAT ZIEMSKI	RAZEM							
1.		Podjęcia pracy ogółem w miesiącu	6 834	6 770	64	659	205	864	448	184	632	464	304	313	330	643			
		od 1.01.	55 730	48 886	x	5 749	2 042	7 791	3 232	1 433	4 665	3 724	2 654	3 165	2 775	5 940			
2.		Podjęcie pracy subsydiowanej ogółem w miesiącu	648	678	-30	21	19	40	58	19	77	30	55	25	101	126			
		od 1.01.	6 389	5 741	x	212	193	405	449	265	714	219	393	348	542	890			
		prace interwencyjne																	
		podjęcia pracy w miesiącu	113	97	16	0	0	0	2	0	2	1	45	1	4	5			
		zatrudnieni od 1.01.	1 487	1 374	x	3	8	11	27	11	38	28	323	17	33	50			
		zatrudnieni w końcu miesiąca	1 369	1 422	-53	0	7	7	23	7	30	22	232	13	27	40			
		roboty publiczne																	
		podjęcia pracy w miesiącu	174	194	-20	3	5	8	20	1	21	0	1	2	79	81			
		zatrudnieni od 1.01.	2 141	1 967	x	24	88	112	119	139	258	10	1	104	337	441			
		zatrudnieni w końcu miesiąca	1 349	1 428	-79	17	73	90	68	56	124	8	0	68	204	272			
		podjęcie działalności gospodarczej																	
		w miesiącu	128	129	-1	13	6	19	1	1	2	21	5	11	10	21			
		od 1.01.	1 122	994	x	129	56	185	55	20	75	69	42	112	90	202			
		podjęcie pracy w ramach refundacji kosztów zatrudnienia																	
		podjęcia pracy w miesiącu	211	252	-41	5	6	11	35	17	52	4	4	11	8	19			
		zatrudnieni od 1.01.	1 549	1 338	x	51	34	85	248	95	343	66	27	115	81	196			
		zatrudnieni w końcu miesiąca	5 207	5 131	76	224	102	326	1 218	490	1 708	0	125	384	258	642			
		inne zatrudnienie subsydiowane																	
		w miesiącu	22	6	16	0	2	2	0	0	0	4	0	0	0	0			
		od 1.01.	90	68	x	5	7	12	0	0	0	46	0	0	1	1			
		Rozpoczęcie szkolenia w miesiącu	614	640	-26	44	15	59	137	31	168	54	8	40	17	57			
		od 1.01.	4 643	4 029	x	454	154	608	290	105	395	388	486	397	220	617			
		odbywający szkolenie w końcu miesiąca	392	331	61	12	3	15	21	12	33	38	11	26	11	37			
		Rozpoczęcie stażu w miesiącu	1 280	1 531	-251	100	40	140	68	67	135	15	88	33	49	82			
		od 1.01.	15 751	14 471	x	984	474	1 458	786	444	1 230	922	787	501	581	1 082			
		odbywający staż pracy w końcu miesiąca	11 486	12 676	-1 190	781	379	1 160	431	274	705	509	543	395	491	886			
		Rozpoczęcie przygotowania zawodowego dorosłych w m-cu	0	0	0	0	0	0	0	0	0	0	0	0	0	0			
		od 1.01.	0	0	x	0	0	0	0	0	0	0	0	0	0	0			
		odbywający przygotowanie zawodowe w końcu miesiąca	8	8	0	0	0	0	0	0	0	0	0	3	5	8			
		Rozpoczęcie pracy społecznie użytecznej w miesiącu	226	350	-124	10	9	19	0	0	0	1	10	6	4	10			
		od 1.01.	3 218	2 992	x	254	310	564	0	55	55	101	81	70	320	390			
		zatrudnieni w końcu miesiąca	2 089	2 178	-89	190	214	404	0	40	40	86	60	57	165	222			
		Rozpoczęcie realizacji indywidualnego programu zatrudnienia socjalnego lub podobiania kontraktu socjalnego	0	3	-3	0	0	0	0	0	0	0	0	0	0	0			
		od 1.01.	141	141	x	45	0	45	0	22	22	0	17	0	0	0			

TABELA 8. AKTYWIZACJA BEZROBOTNYCH OGÓŁEM - CIĄG DALSZY
31.08.2014 r.

L.p.	WYSZCZEGÓLNIENIE	POWIATOWE URZĘDY PRACY												TUCHOŁA	WĄBRZEŻNO	ŻNIN
		ALEKSANDRÓW KUJAŃSKI	BRODNICA	CHELMNO	GOLUB-DOBRZYŃ	INOWROCŁAW	LIPNO	MOGILNO	NAKOŁO NAD NOTECIĄ	RADZIEJÓW	RYPIN	SĘPOLNO KRAJEŃSKIE	\$WIECIE			
1.	Podjęcia pracy ogółem w miesiącu	167	270	222	197	545	277	244	257	197	163	396	306	189	163	334
	od 1.01.	1 608	2 100	1 632	1 576	5 146	1 948	1 729	2 587	1 089	1 454	2 010	2 620	1 650	1 245	2 552
2.	Podjęcie pracy subsydowanej ogółem w miesiącu	11	12	2	6	78	19	17	39	5	14	39	21	14	27	16
	od 1.01.	164	106	218	129	879	213	205	248	109	203	297	259	191	221	336
	prace interwencyjne															
	podjęcia pracy w miesiącu	0	0	1	3	14	12	1	0	1	8	8	0	4	8	0
	zatrudnieni od 1.01.	0	8	50	57	253	160	73	12	30	93	118	0	19	101	63
	zatrudnieni w końcu miesiąca	0	6	74	108	214	192	66	11	25	89	89	0	19	78	67
	roboty publiczne															
	podjęcia pracy w miesiącu	1	0	0	0	15	0	0	6	2	2	23	2	4	1	7
	zatrudnieni od 1.01.	48	19	101	22	370	0	40	120	39	45	120	83	56	39	217
	zatrudnieni w końcu miesiąca	45	0	38	18	231	0	17	91	37	7	56	80	35	27	173
	podjęcie działalności gospodarczej															
	w miesiącu	4	6	0	0	10	5	0	20	0	2	4	5	0	4	0
	od 1.01.	40	28	50	24	80	43	44	46	12	22	35	36	36	23	30
	podjęcie pracy w ramach refundacji kosztów zatrudnienia															
	podjęcia pracy w miesiącu	6	6	0	3	38	2	11	13	2	1	3	10	6	14	6
	zatrudnieni od 1.01.	62	51	16	26	169	10	43	70	28	41	23	135	77	58	23
	zatrudnieni w końcu miesiąca	158	95	70	190	266	97	137	70	95	337	56	362	268	147	58
	inne zatrudnienie subsydowane															
	w miesiącu	0	0	1	0	1	0	5	0	0	1	1	4	0	0	3
	od 1.01.	4	0	1	0	7	0	5	0	0	2	1	5	3	0	3
	Rozpoczęcie szkolenia w miesiącu	22	10	68	1	72	1	21	19	1	27	1	7	1	11	6
3.	od 1.01.	127	99	221	5	491	225	94	202	53	165	76	40	15	118	218
	odbywający szkolenie w końcu miesiąca	21	1	84	1	84	1	1	22	0	27	1	5	1	0	9
	Rozpoczęcie stażu w miesiącu	54	78	9	33	136	67	51	19	25	34	46	164	45	13	46
4.	od 1.01.	662	651	480	573	1 142	1 260	505	820	781	283	606	971	498	162	878
	odbywający staż pracy w końcu miesiąca	534	452	270	470	1 063	943	384	745	406	211	306	793	349	147	610
	Rozpoczęcie przygotowania zawodowego dorosłych w m-cu	0	0	0	0	0	0	0	0	0	0	0	0	0	0	0
5.	od 1.01.	0	0	0	0	0	0	0	0	0	0	0	0	0	0	0
	odbywający przygotowanie zawodowe w końcu miesiąca	0	0	0	0	0	0	0	0	0	0	0	0	0	0	0
	Rozpoczęcie pracy społecznie użytecznej w miesiącu	9	1	1	0	0	60	0	30	3	12	7	5	13	29	16
6.	od 1.01.	74	99	5	94	123	390	60	233	113	114	137	190	133	131	131
	zatrudnieni w końcu miesiąca	48	91	4	72	116	225	34	78	86	63	81	136	97	74	72
7.	Rozpoczęcie realizacji indywidualnego programu zatrudnienia socjalnego lub podpisania kontraktu socjalnego	0	0	0	0	0	0	0	0	0	0	0	0	0	0	0
	od 1.01.	0	0	0	3	24	0	0	0	0	0	9	3	0	18	0

TABELA 9. AKTYWIZACJA BEZROBOTNYCH KOBIET - CIĄG DALSZY
31.08.2014 r.

L.p.	WYSZCZEGÓLNIENIE	POWIATOWE URZĘDY PRACY	ALEKSANDRÓW KUJAŃSKI	BRODNICA	CHEŁMNO	GOLUB-DOBRZYŃ	INOWROCŁAW	LIPNO	MOGILNO	NAKOŃCZ NOTECIA	RADZIEJÓW	RYPIN	SĘPOLNO KRAJEŃSKIE	ŚWIECIE	TUCHOLA	WABRZEŻNO	ZNIN
1.	Podjęcie pracy ogółem w miesiącu		73	166	119	86	292	116	117	113	89	86	135	146	107	92	171
	od 1.01.		678	942	763	733	2 492	757	882	1 151	418	637	787	1 187	759	580	1 165
2.	Podjęcie pracy subsydiowanej ogółem w miesiącu		3	4	1	3	39	6	6	12	3	4	11	8	6	11	8
	od 1.01.		48	40	89	58	437	113	90	78	36	75	122	93	43	91	157
	prace interwencyjne																
	podjęcie pracy w miesiącu		0	0	1	1	11	3	0	0	1	4	4	0	3	6	0
	zatrudnione od 1.01.		0	5	28	35	160	93	44	7	15	44	47	0	7	52	34
	zatrudnione w końcu miesiąca		0	4	36	88	136	117	40	6	14	45	35	0	7	38	33
	roboty publiczne																
	podjęcie pracy w miesiącu		0	0	0	0	8	0	0	3	2	0	5	1	2	1	7
	zatrudnione od 1.01.		7	2	37	9	162	0	12	35	11	14	54	33	11	11	110
	zatrudnione w końcu miesiąca		7	0	15	7	122	0	3	24	11	0	22	32	5	5	80
	podjęcie działalności gospodarczej																
	w miesiącu		1	3	0	0	3	2	0	7	0	0	1	3	0	1	0
	od 1.01.		9	10	17	5	33	15	19	18	2	4	13	14	7	9	7
	podjęcie pracy w ramach refundacji kosztów zatrudnienia																
	podjęcie pracy w miesiącu		2	1	0	2	16	1	1	2	0	0	0	2	1	3	1
	zatrudnione od 1.01.		29	23	7	9	78	5	10	18	8	13	7	43	16	19	6
	zatrudnione w końcu miesiąca		99	42	32	32	111	57	36	18	40	96	17	137	61	40	18
	inne zatrudnienie subsydiowane																
	w miesiącu		0	0	0	0	1	0	5	0	0	0	1	2	0	0	0
	od 1.01.		3	0	0	0	4	0	5	0	0	0	1	3	2	0	0
	Rozpoczęcie szkolenia w miesiącu		0	3	37	0	16	0	19	17	0	25	0	0	0	0	0
3.	od 1.01.		62	40	108	1	231	91	55	52	5	121	24	1	3	42	104
	odbywające szkolenie w końcu miesiąca		0	0	55	0	26	0	0	18	0	25	0	0	0	0	0
	Rozpoczęcie stażu w miesiącu		21	60	7	23	82	44	31	7	16	23	34	154	32	11	33
4.	od 1.01.		401	471	304	375	707	779	332	503	461	201	332	626	300	111	517
	odbywające staż w końcu miesiąca		326	326	166	331	658	568	260	461	213	146	167	525	204	98	352
	Rozpoczęcie przygotowania zawodowego dorosłych w m-cu		0	0	0	0	0	0	0	0	0	0	0	0	0	0	0
5.	od 1.01.		0	0	0	0	0	0	0	0	0	0	0	0	0	0	0
	odbywające przygotowanie zawodowe w końcu miesiąca		0	0	0	0	0	0	0	0	0	0	0	0	0	0	0
	Rozpoczęcie pracy społecznej w miesiącu		6	0	1	0	0	34	0	17	1	12	2	3	8	28	11
6.	od 1.01.		48	34	4	64	86	203	45	124	60	72	81	130	92	118	98
	zatrudnione w końcu miesiąca		35	33	3	47	81	132	23	43	47	43	48	102	68	63	56
7.	Rozpoczęcie realizacji indywidualnego programu zatrudnienia socjalnego lub podpisania kontraktu socjalnego		0	0	0	0	0	0	0	0	0	0	0	0	0	0	0
	od 1.01.		0	0	0	1	16	0	0	0	0	0	8	1	0	11	0

TABELA 10. AKTYWIZACJA BEZROBOTNYCH ZAMIESZKAŁYCH NA WSI

Lp.		WYSZCZEGÓLNIENIE	WOJEWÓDZTWO RAZEM										POWIATOWE URZĘDY PRACY										WŁOCŁAWEK		
			VIII/2014	VII/2014	Wzrost/ spadek	BYDGOSZCZ			GRUDZIĄDZ			DLA MIASTA TORUNIA	DLA POWIATU TORUNSKIEGO	POWIAT GRODZKI	POWIAT ZIEMSKI	RAZEM									
						POWIAT GRODZKI	POWIAT ZIEMSKI	RAZEM	POWIAT GRODZKI	POWIAT ZIEMSKI	RAZEM														
1.		Podjęcia pracy ogółem w miesiącu	2 997	2 868	129		0	157	157	0	160	160	0	239	0	235	235								
		od 1.01.	24 208	21 211	x		0	1 454	1 454	0	1 225	1 225	0	2 074	0	2 115	2 115								
2.		Podjęcie pracy subsydiowanej ogółem w miesiącu	293	281	12		0	13	13	0	16	16	0	34	0	70	70								
		od 1.01.	3 055	2 762	x		0	147	147	0	207	207	0	295	0	396	396								
		prace interwencyjne																							
		podjęcia pracy w miesiącu	59	44	15		0	0	0	0	0	0	0	27	0	3	3								
		zatrudnieni od 1.01.	806	747	x		0	6	6	0	8	8	0	232	0	27	27								
		zatrudnieni w końcu miesiąca	753	790	-37		0	6	6	0	4	4	0	170	0	23	23								
		roboty publiczne																							
		podjęcia pracy w miesiącu	91	89	2		0	2	2	0	0	0	0	1	0	56	56								
		zatrudnieni od 1.01.	1 118	1 027	x		0	64	64	0	100	100	0	1	0	242	242								
		zatrudnieni w końcu miesiąca	733	770	-37		0	54	54	0	38	38	0	0	0	153	153								
z tego		podjęcie działalności gospodarczej																							
		w miesiącu	47	44	3		0	3	3	0	1	1	0	5	0	5	5								
		od 1.01.	461	414	x		0	39	39	0	14	14	0	40	0	66	66								
		podjęcie pracy w ramach refundacji kosztów zatrudnienia																							
		podjęcia pracy w miesiącu	87	101	-14		0	6	6	0	15	15	0	1	0	6	6								
		zatrudnieni od 1.01.	647	560	x		0	31	31	0	85	85	0	22	0	60	60								
		zatrudnieni w końcu miesiąca	1 772	1 768	4		0	83	83	0	84	84	0	98	0	208	208								
		inne zatrudnienie subsydiowane																							
		w miesiącu	9	3	6		0	2	2	0	0	0	0	0	0	0	0								
		od 1.01.	23	14	x		0	7	7	0	0	0	0	0	0	1	1								
		Rozpoczęcie szkolenia w miesiącu	201	251	-50		0	10	10	0	25	25	0	5	0	12	12								
		od 1.01.	1 863	1 662	x		0	113	113	0	82	82	0	391	0	156	156								
		odbywający szkolenie w końcu miesiąca	168	150	18		0	3	3	0	12	12	0	6	0	7	7								
		Rozpoczęcie stażu w miesiącu	682	738	-56		0	28	28	0	56	56	0	63	0	44	44								
4.		od 1.01.	7 756	7 074	x		0	326	326	0	380	380	0	561	0	478	478								
		odbywający staż w końcu miesiąca	5 792	6 404	-612		0	262	262	0	221	221	0	394	0	410	410								
		Rozpoczęcie przygotowania zawodowego dorosłych w m-cu	0	0	0		0	0	0	0	0	0	0	0	0	0	0								
		od 1.01.	0	0	x		0	0	0	0	0	0	0	0	0	0	0								
5.		odbywający przygotowanie zawodowe w końcu miesiąca	5	5	0		0	0	0	0	0	0	0	0	5	5	5								
		Rozpoczęcie pracy społecznie użytecznej w miesiącu	154	194	-40		0	2	2	0	0	0	0	10	0	0	0								
6.		od 1.01.	1 925	1 771	x		0	175	175	0	45	45	0	61	0	194	194								
		zatrudnieni w końcu miesiąca	1 237	1 335	-98		0	138	138	0	30	30	0	43	0	74	74								
7.		Rozpoczęcie realizacji indywidualnego programu zatrudnienia socjalnego lub podpisania kontraktu socjalnego	0	3	-3		0	0	0	0	0	0	0	0	0	0	0								
		od 1.01.	85	85	x		0	0	0	0	20	20	0	17	0	0	0								

TABELA 10. AKTYWIZACJA BEZROBOTNYCH ZAMIESZKAŁYCH NA WSI - CIĄG DALSZY
31.08.2014 r.

L.p.	WYSZCZEGÓLNIENIE	POWIATOWE URZĘDY PRACY	ALEKSANDRÓW KUJAŃSKI	BRODNICA	CHEŁMNO	GOLUB-DOBRZYŃ	INOWROCŁAW	LIPNO	MOGILNO	NAKŁO NAD NOTECIĄ	RADZIEJÓW	RYPIN	SĘPOLNO KRAJEŃSKIE	ŚWIECIE	TUCHOLA	WABRZEŻNO	ZNIN
1.	Podjęcia pracy ogółem w miesiącu	95	158	139	100	185	180	155	139	128	96	218	207	133	86	187	
	od 1.01.	886	1 259	1 031	870	1 746	1 349	995	1 450	767	837	1 096	1 755	1 167	664	1 468	
2.	Podjęcie pracy subsydiowanej ogółem w miesiącu	6	8	0	5	26	12	9	22	3	10	18	10	12	13	6	
	od 1.01.	78	62	137	78	318	149	120	126	74	109	157	161	144	112	185	
	prace interwencyjne																
	podjęcia pracy w miesiącu	0	0	0	2	4	9	0	0	0	6	2	0	3	3	0	
	zatrudnieni od 1.01.	0	3	30	33	85	114	33	11	21	40	63	0	15	48	37	
	zatrudnieni w końcu miesiąca	0	3	47	44	72	139	36	10	18	39	47	0	15	43	37	
	roboty publiczne																
	podjęcia pracy w miesiącu	1	0	0	0	4	0	0	3	1	2	13	1	4	0	3	
	zatrudnieni od 1.01.	27	16	68	13	137	0	34	62	25	28	65	47	55	18	116	
	zatrudnieni w końcu miesiąca	25	0	34	9	109	0	16	43	24	6	35	46	34	13	94	
	podjęcie działalności gospodarczej																
	w miesiącu	3	5	0	0	4	2	0	12	0	1	1	3	0	2	0	
	od 1.01.	19	16	30	13	28	29	27	20	10	15	14	30	19	11	21	
	podjęcie pracy w ramach refundacji kosztów zatrudnienia																
	podjęcia pracy w miesiącu	2	3	0	3	14	1	5	7	2	1	2	4	5	8	2	
	zatrudnieni od 1.01.	29	27	9	19	65	6	22	33	18	26	15	81	54	35	10	
	zatrudnieni w końcu miesiąca	82	52	30	106	90	57	79	33	61	201	38	218	185	36	31	
	inne zatrudnienie subsydiowane																
	w miesiącu	0	0	0	0	0	0	4	0	0	0	0	2	0	0	1	
	od 1.01.	3	0	0	0	3	0	4	0	0	0	0	3	1	0	1	
	Rozpoczęcie szkolenia w miesiącu	12	6	50	0	16	1	21	11	0	15	1	5	0	7	4	
3.	od 1.01.	62	53	141	2	153	124	72	109	37	89	47	32	11	65	124	
	odbywający szkolenie w końcu miesiąca	11	1	69	0	21	1	0	13	0	15	1	3	0	0	5	
	Rozpoczęcie stażu w miesiącu	32	45	5	22	56	41	28	16	20	20	29	112	37	10	18	
4.	od 1.01.	352	398	270	348	416	840	300	431	550	165	324	685	339	83	510	
	odbywający staż w końcu miesiąca	285	290	143	276	393	651	222	402	318	127	164	564	243	75	352	
	Rozpoczęcie przygotowania zawodowego dorosłych w m-cu	0	0	0	0	0	0	0	0	0	0	0	0	0	0	0	
5.	od 1.01.	0	0	0	0	0	0	0	0	0	0	0	0	0	0	0	
	odbywający przygotowanie zawodowe w końcu miesiąca	0	0	0	0	0	0	0	0	0	0	0	0	0	0	0	
	Rozpoczęcie pracy społecznie użytecznej w miesiącu	5	1	1	0	0	56	0	11	1	11	5	5	13	28	5	
6.	od 1.01.	46	78	5	60	77	335	54	106	91	86	106	141	110	79	76	
	zatrudnieni w końcu miesiąca	26	74	4	44	73	193	28	46	72	40	62	114	79	49	48	
	Rozpoczęcie realizacji indywidualnego programu zatrudnienia socjalnego lub podpisania kontraktu socjalnego	0	0	0	0	0	0	0	0	0	0	0	0	0	0	0	
7.	od 1.01.	0	0	0	3	22	0	0	0	0	0	3	2	0	18	0	

z tego

TABELA 11. AKTYWIZACJA BEZROBOTNYCH DO 25 ROKU ŻYCIA
31.08.2014 r.

Lp.	WYSCZEGÓLNIENIE	WOJEWÓDZTWO RAZEM			POWIATOWE URZĘDY PRACY						WŁOCŁAWEK		
		VIII/2014	VII/2014	Wzrost/ spadek	BYDGOSZCZ			GRUDZIĄDZ			DLA MIASTA TORUNIA		DLA POWIATU TORUNSKIEGO
					POWIAT GRODZKI	POWIAT ZIEMSKI	RAZEM	POWIAT GRODZKI	POWIAT ZIEMSKI	RAZEM		POWIAT GRODZKI	POWIAT ZIEMSKI
1.	Bezrobotni do 25 roku życia zarejestrowani w miesiącu od 1.01. po pracach interwencyjnych od 1.01.	4 392 32 151 9 87	4 399 27 759 9 78	-7 x 0 x	303 2 697 0 0	177 1 343 0 2	480 4 040 0 2	272 1 675 1 1	128 992 0 1	400 2 667 1 2	253 1 753 0 1	236 1 905 1 3	145 1 634 0 0
	po robotach publicznych od 1.01.	10 135	19 125	-9 x	0 3	2 20	2 23	0 17	0 10	0 27	0 0	0 0	0 2
	po stażu od 1.01.	1 225 3 304	470 2 079	755 x	25 115	20 96	45 211	64 182	41 117	105 299	71 138	76 140	16 285
	po odbyciu przygotowania zawodowego dorosłych od 1.01.	0 0	0 0	0 x	0 0	0 0	0 0	0 0	0 0	0 0	0 0	0 0	0 0
	po szkoleniu od 1.01.	183 1 347	359 1 164	-176 x	5 62	5 29	10 91	35 78	12 57	47 135	7 82	10 209	11 76
	po pracach społecznie użytecznych od 1.01.	20 104	28 84	-8 x	0 1	1 6	1 7	0 0	1 1	1 1	0 3	0 3	0 8
	po zakończeniu indywidualnego programu zatrudnienia socjalnego lub kontraktu socjalnego od 1.01.	1 8	0 7	1 x	0 0	0 0	0 0	0 0	0 0	0 0	0 1	0 0	0 0
2.	Podjęcie pracy przez bezrobotnych do 25 roku życia w miesiącu od 1.01.	1 809 13 099	1 659 11 290	150 x	126 1 002	50 537	176 1 539	100 656	67 445	167 1 101	78 577	91 654	44 539
2a.	Podjęcie pracy subsydowanej w miesiącu od 1.01.	130 1 426	170 1 296	-40 x	1 29	7 50	8 79	9 94	2 63	11 157	5 34	14 98	1 40
	prace interwencyjne od 1.01.	31 362	21 331	10 x	0 1	0 8	0 9	1 5	1 7	1 12	0 2	13 82	0 3
	roboty publiczne od 1.01.	24 350	33 326	-9 x	1 3	3 12	4 15	5 27	0 17	5 44	0 1	0 0	0 2
	podjęcie działalności gospodarczej od 1.01.	17 215	24 198	-7 x	0 15	1 10	1 25	0 6	0 5	0 11	4 13	0 3	1 14
	podjęcie pracy w ramach refundacji kosztów zatrudnienia od 1.01.	52 489	91 437	-39 x	0 10	3 19	3 29	3 56	2 34	5 90	1 16	1 13	0 25
	inne zatrudnienie subsydowane od 1.01.	6 10	1 4	5 x	0 0	0 1	0 1	0 0	0 0	0 0	0 2	0 0	0 0
3.	Rozpoczęcie szkolenia w miesiącu od 1.01.	166 1 507	236 1 341	-70 x	9 77	4 34	13 111	13 85	10 63	23 148	8 91	3 226	4 86
4.	Rozpoczęcie stażu w miesiącu od 1.01.	662 8 601	837 7 939	-175 x	39 476	19 241	58 717	35 429	54 293	89 722	7 414	50 404	28 351
5.	Rozpoczęcie przygotowania zawodowego dorosłych w m-cu od 1.01.	0 0	0 0	0 x	0 0	0 0	0 0	0 0	0 0	0 0	0 0	0 0	0 0
6.	Rozpoczęcie pracy społecznie użytecznej w m-cu od 1.01.	15 235	22 220	-7 x	1 9	2 20	3 29	0 0	0 1	0 1	0 5	0 4	0 4
7.	Rozpoczęcie realizacji indywidualnego programu zatrudnienia socjalnego lub kontraktu socjalnego od 1.01.	0 50	1 50	-1 x	0 3	0 0	0 3	0 0	0 19	0 19	0 0	0 5	0 0

L.p.	WYSZCZEGÓLNIENIE	GMINA: WŁOSZCZOWA															POWIATOWE URZĘDY PRACY														
		ALEKSANDRÓW KUJAŃSKI	BRODNICA	CHELMNO	GOLUB-DOBRZYŃ	INOWROCŁAW	LIPNO	MOGIŁNO	NAKŁO NAD NOTECIĄ	RADZIEJÓW	RYPIN	SĘPOLNO KRALEŃSKIE	ŚWIECIE	TUCHOLA	WĄBRZEŻNO	ZNIN															
1.	Bezrobotni powyżej 50 roku życia zarejestrowani w miesiącu od 1.01. po pracach interwencyjnych od 1.01. po robotach publicznych od 1.01. po słażu od 1.01. po odbyciu przygotowania zawodowego dorosłych od 1.01. po szkoleniu od 1.01. po pracach społecznie użytecznych od 1.01. po zakolekczeniu indywidualnego programu zatrudnienia socjalnego lub kontraktu socjalnego od 1.01.	47	58	70	51	200	76	47	88	37	61	66	92	40	38	112															
		447	514	510	401	1 860	665	419	796	282	413	552	666	360	309	850															
		0	0	0	0	1	6	0	0	1	2	1	0	0	1	0															
		0	0	15	7	4	24	0	0	0	2	14	2	0	0	5	3														
		0	0	0	0	4	0	0	0	2	1	1	2	0	2	0	0														
		0	0	16	0	38	5	0	12	1	9	82	0	3	1	68															
		4	14	17	2	3	23	5	3	16	4	20	16	5	1	31															
		16	21	21	5	11	41	18	35	30	13	43	22	9	4	36															
		0	0	0	0	0	0	0	0	0	0	0	0	0	0	0	0														
		0	0	0	0	0	0	0	0	0	0	0	0	0	0	0	0														
2.	Podjęcia pracy przez bezrobotnych powyżej 50 roku życia w miesiącu od 1.01. Podjęcie pracy subsydowanej w miesiącu od 1.01. prace interwencyjne od 1.01. roboty publiczne od 1.01. podjęcie działalności gospodarczej od 1.01. podjęcie pracy w ramach refundacji kosztów zatrudnienia od 1.01. inne zatrudnienie subsydowane od 1.01. Rozpoczęcie szkolenia w miesiącu od 1.01. Rozpoczęcie stażu w miesiącu od 1.01. Rozpoczęcie przygotowania zawodowego dorosłych w m-cu od 1.01. Rozpoczęcie pracy społecznie użytecznej w m-cu od 1.01. Rozpoczęcie realizacji indywidualnego programu zatrudnienia socjalnego lub kontraktu socjalnego od 1.01.	16	22	41	15	105	28	29	29	23	19	67	47	22	19	58															
		198	264	273	223	942	253	262	416	140	215	365	314	193	167	427															
		1	1	2	0	19	3	4	4	2	2	2	20	5	2	4	1														
		37	7	45	14	257	46	49	78	39	49	111	41	43	47	114															
		0	0	1	0	4	2	1	0	0	0	6	0	0	1	0															
		0	0	17	5	74	40	20	1	12	22	40	0	1	36	18															
		0	0	0	0	6	0	0	1	2	2	12	1	0	0	1															
		24	0	20	9	141	0	21	59	24	26	62	26	21	3	86															
		0	0	0	0	2	1	0	2	0	0	0	1	0	0	1															
		3	3	5	0	10	4	3	5	0	0	3	1	3	3	8															
3.	Podjęcie pracy w ramach refundacji kosztów zatrudnienia od 1.01. inne zatrudnienie subsydowane od 1.01. Rozpoczęcie szkolenia w miesiącu od 1.01. Rozpoczęcie stażu w miesiącu od 1.01. Rozpoczęcie przygotowania zawodowego dorosłych w m-cu od 1.01. Rozpoczęcie pracy społecznie użytecznej w m-cu od 1.01. Rozpoczęcie realizacji indywidualnego programu zatrudnienia socjalnego lub kontraktu socjalnego od 1.01.	1	1	0	0	7	0	1	1	0	0	1	0	2	2	0															
		9	4	2	0	29	2	3	13	3	1	6	10	17	5	2	0														
		0	0	1	0	0	0	2	0	0	0	0	4	0	0	0	0														
		1	0	1	0	3	0	2	0	0	0	0	4	1	0	0	0														
		2	1	15	0	8	0	1	1	0	0	0	1	0	1	1	1														
		11	10	33	0	78	36	8	22	0	19	2	3	1	14	60															
		5	9	0	1	15	28	3	1	0	1	4	13	0	1	6															
		55	60	54	30	119	150	41	65	72	35	56	83	30	6	124															
		0	0	0	0	0	0	0	0	0	0	0	0	0	0	0	0														
		0	0	0	0	0	0	0	0	0	0	0	0	0	0	0	0														
4.	Rozpoczęcie realizacji indywidualnego programu zatrudnienia socjalnego lub kontraktu socjalnego od 1.01.	3	0	0	0	0	12	0	12	1	1	2	1	3	8	9															
		25	53	1	25	48	80	22	89	45	30	41	46	38	43	49															
		0	0	0	0	0	0	0	0	0	0	0	0	0	0	0	0														
		0	0	0	0	0	0	0	0	0	0	0	0	0	0	0	0														
		0	0	0	0	2	0	0	0	0	0	0	0	0	0	3	0														
		0	0	0	0	0	0	0	0	0	0	0	0	0	0	0	0														
		0	0	0	0	0	0	0	0	0	0	0	0	0	0	0	0														
		0	0	0	0	0	0	0	0	0	0	0	0	0	0	0	0														
		0	0	0	0	0	0	0	0	0	0	0	0	0	0	0	0														
		0	0	0	0	0	0	0	0	0	0	0	0	0	0	0	0														

Lp.	WYSZCZEGÓLNIENIE	WOJEWÓDZTWO ŁĄCZNE			POWIATOWE URZĘDY PRACY										WŁOCŁAWEK	
		VIII/2014	VII/2014	Wzrost/ spadek	BYDGOSZCZ					DLA MIASTA TORUŃSKIEGO					POWIAT GRODZKI	POWIAT ZIEMSKI
					POWIAT GRODZKI	POWIAT ZIEMSKI	RAZEM	POWIAT GRODZKI	POWIAT ZIEMSKI	RAZEM	POWIAT GRODZKI	POWIAT ZIEMSKI	RAZEM			
1.	Długotrwale bezrobotni zarejestrowani w miesiącu od 1.01. po pracach interwencyjnych od 1.01. po robotach publicznych od 1.01. po stażu od 1.01. po odbyciu przygotowania zawodowego dorosłych od 1.01. po szkoleniu od 1.01. po pracach społecznie użytecznych od 1.01. po zakończeniu indywidualnego programu zatrudnienia socjalnego lub kontraktu socjalnego od 1.01.	6 187	6 015	172	499	175	674	444	189	633	373	308	345	342	687	
		48 397	42 210	x	4 435	1 612	6 047	2 571	1 307	3 878	3 131	2 486	3 340	2 813	6 153	
		7	12	-5	0	0	0	0	0	0	0	0	0	0	0	0
		65	58	x	0	0	0	0	0	0	0	2	0	1	0	1
		34	56	-22	2	2	4	0	2	2	2	1	0	3	5	8
		448	414	x	9	44	53	30	37	67	3	0	10	43	53	
		810	261	549	15	6	21	31	14	45	55	66	16	19	35	
		1 970	1 160	x	58	36	94	67	41	108	108	102	144	145	289	
		0	0	0	0	0	0	0	0	0	0	0	0	0	0	0
		1	1	x	0	0	0	0	0	0	0	0	0	1	0	1
2.	Podjęcie pracy przez długotrwale bezrobotnych w miesiącu od 1.01. Podjęcie pracy subsydiowanej w miesiącu od 1.01. prace interwencyjne od 1.01. roboty publiczne od 1.01. podjęcie działalności gospodarczej od 1.01. podjęcie pracy w ramach refundacji kosztów zatrudnienia od 1.01. inne zatrudnienie subsydiowane od 1.01. Rozpoczęcie szkolenia w miesiącu od 1.01. Rozpoczęcie stażu w miesiącu od 1.01. Rozpoczęcie przygotowania zawodowego dorosłych w m-cu od 1.01. Rozpoczęcie pracy społecznie użytecznej w m-cu od 1.01.	2 743	2 830	-87	220	62	282	195	76	271	165	120	153	174	327	
		21 056	18 313	x	1 618	612	2 230	1 231	558	1 789	1 096	936	1 371	1 271	2 642	
		268	288	-20	4	9	13	20	6	26	12	18	8	69	77	
		3 022	2 754	x	41	79	120	172	124	296	88	177	160	325	485	
		42	51	-9	0	0	0	0	0	0	0	1	16	1	2	3
		805	763	x	1	3	4	16	5	21	22	160	11	17	28	
		109	105	4	2	2	4	7	0	7	0	1	1	61	62	
		1 289	1 180	x	9	52	61	45	80	125	5	1	59	232	291	
		39	41	-2	2	3	5	1	0	1	9	0	3	1	4	
		354	315	x	26	11	37	12	9	21	27	11	47	36	83	
3.	Rozpoczęcie szkolenia w miesiącu od 1.01. Rozpoczęcie stażu w miesiącu od 1.01. Rozpoczęcie przygotowania zawodowego dorosłych w m-cu od 1.01. Rozpoczęcie pracy społecznie użytecznej w m-cu od 1.01.	68	89	-21	0	2	2	12	6	18	0	1	3	5	8	
		545	477	x	5	9	14	99	30	129	18	5	43	39	82	
		10	2	8	0	2	2	0	0	0	2	0	0	0	0	0
		29	19	x	0	4	4	0	0	0	16	0	0	1	1	
		312	257	55	20	3	23	92	14	106	22	3	20	8	28	
		2 028	1 716	x	209	45	254	150	32	182	141	142	229	114	343	
		507	552	-45	31	13	44	23	26	49	6	25	6	11	17	
		6 478	5 971	x	292	142	434	272	170	442	365	310	167	200	367	
		0	0	0	0	0	0	0	0	0	0	0	0	0	0	0
		0	x	x	0	0	0	0	0	0	0	0	0	0	0	0
4.	Rozpoczęcie pracy społecznie użytecznej w m-cu od 1.01. Rozpoczęcie realizacji indywidualnego programu zatrudnienia socjalnego lub podpisania kontraktu socjalnego od 1.01.	177	307	-130	8	6	14	0	0	0	1	0	6	3	9	
		2 722	2 545	x	219	239	458	0	54	54	89	60	67	293	360	
		0	2	-2	0	0	0	0	0	0	0	0	0	0	0	0
		96	96	x	33	0	33	0	19	19	0	9	0	0	0	0

		POWIATOWE URZĘDY PRACY															
L.p.	WYSZCZEGÓLNIENIE	ALEKSANDRÓW KUJAŃSKI	BRODNICA	CHELMNO	GOLUB-DOBRZYŃ	INOWROCŁAW	LIPNO	MOGIŁNO	NAKŁO NAODNOTECIA	RADZIEJÓW	RYPIN	SĘPOLNO KRAJEŃSKIE	ŚWIECIE	TUCHOLA	WĄBRZEŻNO	ZNIN	
1.	Długotrwałe bezrobotni zarejestrowani w miesiącu od 1.01.	151 1 438	184 1 439	191 1 447	160 1 398	493 4 650	362 2 571	201 1 371	274 2 395	205 1 246	175 1 176	213 1 318	238 1 708	180 1 359	146 974	339 2 212	
	po pracach interwencyjnych od 1.01.	0 0	0 0	0 0	14 4	4 4	2 14	2 0	0 0	0 0	3 15	0 6	0 0	0 0	1 6	0 1	
	po robotach publicznych od 1.01.	0 1	0 0	2 23	0 0	2 27	0 20	0 0	2 10	0 0	4 16	0 70	0 12	3 3	0 90		
	po stażu od 1.01.	11 71	25 49	31 78	30 83	11 36	119 151	38 88	13 110	77 140	17 58	65 143	21 32	28 64	7 15	95 151	
	po odbyciu przygotowania zawodowego dorosłych od 1.01.	0 0	0 0	0 0	0 0	0 0	0 0	0 0	0 0	0 0	0 0	0 0	0 0	0 0	0 0	0 0	
	po szkoleniu od 1.01.	0 56	1 24	10 63	0 2	21 218	0 134	34 57	5 55	1 21	10 80	1 26	4 11	6 4	33 106		
	po pracach społecznie użytecznych od 1.01.	6 20	0 3	0 1	6 131	1 3	22 76	1 24	27 146	9 15	27 39	8 42	35 45	8 69	26 49	4 50	
	po zakończeniu indywidualnego programu zatrudnienia socjalnego lub kontraktu socjalnego od 1.01.	0 0	3 11	0 0	0 0	0 1	0 0	0 0	0 0	0 0	0 0	0 0	0 0	0 0	0 0	0 0	
	Podjęcia pracy przez długotrwałe bezrobotnych w miesiącu od 1.01.	66 626	71 636	83 638	76 681	248 2 304	137 868	110 763	106 1 013	93 460	69 568	120 668	105 936	94 756	70 477	130 969	
	Podjęcie pracy subsydiowanej w miesiącu od 1.01.	2 64	2 30	0 87	2 43	35 491	6 104	11 104	17 134	2 62	3 107	16 140	6 122	8 95	10 98	2 175	
2.	prace interwencyjne od 1.01.	0 0	0 6	0 19	1 18	8 144	3 84	1 43	0 8	0 20	1 59	1 64	0 0	3 16	4 53	0 36	
	roboty publiczne od 1.01.	0 27	0 6	0 49	0 13	9 251	0 0	0 23	2 81	1 22	2 34	15 62	1 65	3 35	1 19	1 119	
	inne zatrudnienie subsydiowane od 1.01.	0 14	0 3	0 12	0 7	4 35	1 14	0 14	12 22	0 5	0 4	0 6	0 10	0 12	2 5	0 12	
	podjęcie pracy w ramach refundacji kosztów zatrudnienia od 1.01.	2 23	1 15	0 7	1 5	14 59	2 6	6 20	3 23	1 15	0 10	0 8	3 45	2 32	3 21	1 8	
	inne zatrudnienie subsydiowane od 1.01.	0 0	0 0	0 0	0 0	0 2	0 0	4 4	0 0	0 0	0 0	0 0	2 0	0 0	0 0	0 0	
	Rozpoczęcie szkolenia w miesiącu od 1.01.	14 69	1 25	36 106	0 2	28 210	0 129	18 55	10 61	0 21	13 91	0 26	0 10	0 4	5 49	5 108	
	Rozpoczęcie stażu w miesiącu od 1.01.	28 281	19 232	0 179	13 221	68 562	34 594	20 251	7 341	6 368	16 131	19 270	91 396	15 216	5 45	25 473	
	Rozpoczęcie przygotowania zawodowego dorosłych w m-cu od 1.01.	0 0	0 0	0 0	0 0	0 0	0 0	0 0	0 0	0 0	0 0	0 0	0 0	0 0	0 0	0 0	
	Rozpoczęcie pracy społecznie użytecznej w m-cu od 1.01.	7 66	1 94	1 5	0 83	0 110	45 301	0 54	28 207	2 85	7 90	5 118	4 144	10 113	28 117	15 114	
	Rozpoczęcie realizacji indywidualnego programu zatrudnienia socjalnego lub podpisania kontraktu socjalnego od 1.01.	0 0	0 0	0 0	0 0	0 18	0 0	0 0	0 0	0 0	0 0	0 2	0 1	0 0	0 13	0 0	

TABELA 14. UCZESTNICTWO W DZIAŁANIACH REALIZOWANYCH W RAMACH PROJEKTÓW WSPÓŁFINANSOWANYCH Z EFS

31.08.2014 r.

L.p.		WYSZCZEGÓLNIENIE	WOJEWÓDZTWO RAZEM			POWIATOWE URZĘDY PRACY								WŁOCŁAWEK			
			VIII/2014	VII/2014	Wzrost/ spadek	BYDGOSZCZ			GRUDZIĄDZ			DLA MIASTA TORUNIA	DLA POWIATU TORUNSKIEGO	POWIAT GRODZKI	POWIAT ZIEMSKI	RAZEM	
						POWIAT GRODZKI	POWIAT ZIEMSKI	RAZEM	POWIAT GRODZKI	POWIAT ZIEMSKI	RAZEM						
Osoby, które rozpoczęły udział w działaniach realizowanych w ramach projektów współfinansowanych z EFS ogółem:																	
1.		- w miesiącu															
		razem	1 260	1 855	-595	124	38	162	161	54	215	48	6	30	38	68	
		kobiety	805	1 181	-376	71	20	91	127	33	160	22	3	11	20	31	
		- od 1.01.															
		razem	19 813	18 553	x	1 600	727	2 327	1 238	560	1 798	1 129	1 262	896	815	1 711	
		kobiety	11 401	10 596	x	995	422	1 417	721	330	1 051	625	772	478	373	851	
w projektach systemowych realizowanych przez powiatowe urzędy pracy																	
a.		- w miesiącu															
		razem	1 211	1 741	-530	124	38	162	161	40	201	48	6	30	38	68	
		kobiety	776	1 090	-314	71	20	91	127	28	155	22	3	11	20	31	
		- od 1.01.															
		razem	18 980	17 769	x	1 557	678	2 235	1 124	408	1 532	1 058	1 262	889	809	1 698	
		kobiety	10 900	10 124	x	964	392	1 356	666	242	908	579	772	471	369	840	
w projektach konkursowych realizowanych przez powiatowe urzędy pracy																	
b.		- w miesiącu															
		razem	49	95	-46	0	0	0	0	14	14	0	0	0	0	0	
		kobiety	29	76	-47	0	0	0	0	5	5	0	0	0	0	0	
		- od 1.01.															
		razem	741	692	x	0	0	0	114	152	266	71	0	7	6	13	
		kobiety	440	411	x	0	0	0	55	88	143	46	0	7	4	11	

TABELA 14. UCZESTNICTWO W DZIAŁANIACH REALIZOWANYCH W RAMACH PROJEKTÓW WSPÓŁFINANSOWANYCH Z EFS - CIĄG DALSZY
31.08.2014 r.

L.p.	WYSZCZEGÓLNIENIE	POWIATOWE URZĘDY PRACY															WĄBRZEŻNO	TUCHOLA	ŚWIECIE	SĘPOLNO KRAJEŃSKIE	RYPIN	RADZIEJÓW	NAKŁO NAD NOTECIĄ	MOGIŁNO	LIPNO	INOWROCŁAW	GOLUB-DOBRZYŃ	CHELMNO	BRODNICA	ALEKSANDRÓW KUJAŃSKI																																																																																																																																																																																																																																																																																																																																																																																																																																																																																																																																																																																																																																																																																																																																																																																																																																																																																																																																																																																																																																																																																																																																																																																																																																																																																																																																																																																																																																																																																																																				
1.	Osoby, które rozpoczęły udział w działaniach realizowanych w ramach projektów współfinansowanych z EFS ogółem:																																																																																																																																																																																																																																																																																																																																																																																																																																																																																																																																																																																																																																																																																																																																																																																																																																																																																																																																																																																																																																																																																																																																																																																																																																																																																																																																																																																																																																																																																																																																																	
	-w miesiącu																																																																																																																																																																																																																																																																																																																																																																																																																																																																																																																																																																																																																																																																																																																																																																																																																																																																																																																																																																																																																																																																																																																																																																																																																																																																																																																																																																																																																																																																																																																																																	

TABELA 15. OSOBY OBJĘTE INDYWIDUALNYM PLANEM DZIAŁANIA
31.08.2014 r.

L.p.	WYSZCZEGÓLNIENIE	WOJEWÓDZTWO RAZEM			POWIATOWE URZĘDY PRACY								WŁOCŁAWEK				
		VIII/2014	VII/2014	Wzrost/ spadek	BYDGOSZCZ				GRUDZIĄDZ				DLA MIASTA TORUNIA	DLA POWIATU TORUNSKIEGO	POWIAT GRODZKI	POWIAT ZIEMSKI	RAZEM
					POWIAT GRODZKI	POWIAT ZIEMSKI	RAZEM	POWIAT GRODZKI	POWIAT ZIEMSKI	RAZEM							
1.	Bezrobotni, dla których przygotowano IPD 1. - w miesiącu - od 1.01.	16 529	15 588	941	2 402	1 071	3 473	827	382	1 209	872	1 277	253	225	478		
		65 132	48 603	x	11 758	3 900	15 658	4 403	2 331	6 734	2 927	4 262	1 623	1 240	2 863		
a.	Bezrobotni, którzy przerwali realizację IPD a. - w miesiącu - od 1.01.	7 087	2 126	4 961	148	71	219	1 913	761	2 674	19	136	349	229	578		
		21 482	14 395	x	875	309	1 184	3 933	1 727	5 660	906	1 593	1 624	762	2 386		
b.	w tym z powodu podjęcia pracy podjęcia pracy b. - w miesiącu - od 1.01.	2 710	428	2 282	1	0	1	671	273	944	3	91	187	139	326		
		6 763	4 053	x	12	4	16	1 414	647	2 061	593	844	298	248	546		
c.	Bezrobotni, którzy zakończyli realizację IPD c. - w miesiącu - od 1.01.	8 378	3 185	5 193	395	108	503	1 981	900	2 881	141	332	48	54	102		
		20 491	12 113	x	1 316	461	1 777	2 296	1 055	3 351	357	1 101	704	457	1 161		
d.	Bezrobotni realizujący IPD w końcu miesiąca razem kobiety	98 003	99 043	-1 040	12 364	4 132	16 496	5 472	3 262	8 734	5 701	6 248	6 982	4 825	11 807		
		56 183	56 349	x	6 564	2 329	8 893	3 145	1 971	5 116	3 185	3 102	3 994	2 841	6 835		
2.	Poszukujący pracy, dla których przygotowano IPD - w miesiącu - od 1.01.	201	157	44	14	9	23	22	13	35	8	7	4	43	47		
		597	396	x	54	18	72	116	53	169	11	19	27	87	114		
a.	Poszukujący pracy, którzy przerwali realizację IPD - w miesiącu - od 1.01.	257	70	187	14	4	18	113	36	149	0	6	14	37	51		
		489	232	x	33	9	42	179	66	245	4	14	27	54	81		
b.	w tym z powodu podjęcia pracy - w miesiącu - od 1.01.	58	26	32	0	0	0	5	1	6	0	1	12	35	47		
		103	45	x	0	1	1	10	4	14	1	4	17	50	67		
c.	Poszukujący pracy, którzy zakończyli realizację IPD - w miesiącu - od 1.01.	195	53	142	3	2	5	59	30	89	1	0	0	10	10		
		337	142	x	15	3	18	74	36	110	3	5	1	24	25		
d.	Poszukujący pracy realizujący IPD w końcu miesiąca razem kobiety	780	1 071	-291	57	24	81	66	25	91	96	50	45	15	60		
		369	491	x	32	11	43	31	12	43	49	23	13	8	21		

TABELA 16. BEZROBOTNI NIEPEŁNOSPRAWNI W POWIATOWYCH URZĘDACH PRACY WOJEWÓDZTWA KUJAWSKO-POMORSKIEGO
31.08.2014 r.

Lp.	WYSZCZEGÓLNIENIE	WOJEWÓDZTWO RAZEM			POWIATOWE URZĘDY PRACY										WŁOCŁAWEK		
		VIII'2014	VII'2014	Wzrost/ spadek	BYDGOSZCZ				GRUDZIĄDZ			DLA MIASTA TORUNIA		DLA POWIATU TORUNSKIEGO	POWIAT GRODZKI	POWIAT ZIEMSKI	RAZEM
					POWIAT GRODZKI	POWIAT ZIEMSKI	RAZEM		POWIAT GRODZKI	POWIAT ZIEMSKI	RAZEM						
1.	Liczba niepełnosprawnych ogółem zarejestrowanych w PUP z tego	7 164	7 304	-140	1 371	277	1 648		325	85	410		818	230	471	172	643
1a.	Liczba niepełnosprawnych poszukujących pracy	1 181	1 258	-77	182	27	209		71	14	85		229	46	102	23	125
	- w tym niepozostający w zatrudnieniu	1 142	1 188	-46	177	25	202		71	14	85		229	42	102	23	125
1b.	Liczba niepełnosprawnych bezrobotnych	5 983	6 046	-63	1 189	250	1 439		254	71	325		589	184	369	149	518
	- w tym kobiety	2 963	2 994	-31	558	112	670		124	37	161		277	94	195	66	261
2.	Bezrobotni niepełnosprawni z prawem do zasiłku	1 096	1 157	-61	216	48	264		20	9	29		72	26	59	23	82
	- w tym kobiety	608	627	-19	124	26	150		13	6	19		39	14	38	11	49
3.	Bezrobotni niepełnosprawni noworejestrowani																
	- w miesiącu	592	707	-115	87	12	99		33	11	44		77	14	35	14	49
	w tym kobiety	293	364	-71	35	4	39		19	8	27		38	6	19	6	25
	- od 01.01.	5 212	4 620	x	861	194	1 055		274	93	367		560	148	296	133	429
	w tym kobiety	2 528	2 235	x	398	80	478		127	54	181		263	75	146	53	199
4.	Bezrobotni niepełnosprawni, którzy podjęli pracę																
	- w miesiącu	301	287	14	54	10	64		15	5	20		34	12	11	10	21
	w tym kobiety	158	146	12	23	5	28		8	3	11		15	11	6	5	11
	- od 01.01.	2 260	1 959	x	445	90	535		113	29	142		212	43	108	61	169
	w tym kobiety	1 089	931	x	196	34	230		58	13	71		115	29	53	21	74
5.	Miejsca pracy i miejsca aktywizacji zawodowej dla niepełnosprawnych																
5a.	Zgłoszone w miesiącu	216	198	18	97	5	102		5	0	5		26	5	18	17	35
	- w tym pracy subsydowanej	43	30	13	6	2	8		0	0	0		16	4	2	7	9
	- w tym z sektora publicznego	25	3	22	0	2	2		3	0	3		11	3	0	5	5
5b.	Aktualne w końcu miesiąca	210	209	1	81	3	84		6	0	6		13	5	32	13	45
	- w tym niewykorzystane dłużej niż miesiąc	55	86	-31	0	0	0		4	0	4		1	2	25	3	28
5c.	Zgłoszone od początku roku	2 171	1 955	x	883	145	1 028		46	2	48		223	10	138	69	207
	- w tym pracy subsydowanej	452	409	x	178	52	230		21	1	22		42	9	18	35	53
	- w tym z sektora publicznego	168	143	x	64	10	74		4	1	5		12	6	2	22	24

TABELA 16. BEZROBOTNI NIEPEŁNOSPRAWNI W POWIATOWYCH URZĘDACH PRACY WOJEWÓDZTWA KUJAWSKO-POMORSKIEGO - CIĄG DALSZY
31.08.2014 r.

L.p.	WYSZCZEGÓLNIENIE	POWIATOWE URZĘDY PRACY													ZNIN
		ALEKSANDRÓW KUJAWSKI	BRODNICA	CHELMNO	GOLUB-DOBRZYŃ	INOWROCŁAW	LIPNO	MOGIŁNO	NAKOŃCIE	RADZIEJÓW	RYPIN	SĘPOLNO KRAJEŃSKIE	ŚWIECIE	TUCHOLA	WĄBRZEŻNO
1.	Liczba niepełnosprawnych ogółem zarejestrowanych w PUP z tego	209	202	167	183	547	104	127	337	160	164	158	391	268	264
1a.	Liczba niepełnosprawnych poszukujących pracy	59	49	33	22	38	28	8	19	32	37	22	54	26	44
	- w tym niepozostający w zatrudnieniu	59	40	33	22	38	28	8	19	32	37	22	54	26	25
1b.	Liczba niepełnosprawnych bezrobotnych	150	153	134	161	509	76	119	318	128	127	136	337	242	220
	- w tym kobiety	65	76	73	85	266	40	73	152	74	72	74	178	103	107
2.	Bezrobotni niepełnosprawni z prawem do zasiłku	26	25	25	28	120	12	18	76	28	18	34	58	61	69
	- w tym kobiety	18	11	15	14	70	9	10	36	16	11	16	34	25	38
3.	Bezrobotni niepełnosprawni noworejestrowani														
	- w miesiącu	15	12	22	10	44	8	16	38	19	20	22	31	23	19
	w tym kobiety	6	4	10	7	25	4	8	14	10	14	12	16	13	10
	- od 01.01.	111	161	148	93	419	65	117	274	127	124	153	335	241	185
	w tym kobiety	47	70	85	45	211	37	69	129	65	71	72	180	114	81
4.	Bezrobotni niepełnosprawni, którzy podjęli pracę														
	- w miesiącu	5	4	6	5	27	2	8	7	7	4	11	28	18	12
	w tym kobiety	3	3	3	5	18	2	2	1	3	2	5	11	12	8
	- od 01.01.	48	68	67	27	188	30	46	98	41	40	58	164	126	99
	w tym kobiety	27	23	32	18	99	19	20	42	17	24	30	79	68	45
5.	Miejsca pracy i miejsca aktywizacji zawodowej dla niepełnosprawnych														
5a.	Zgłoszone w miesiącu	3	10	2	1	15	0	0	0	1	1	8	0	1	1
	- w tym pracy subsydiowanej	1	0	0	0	2	0	0	0	0	1	1	0	0	1
	- w tym z sektora publicznego	0	0	0	0	1	0	0	0	0	0	0	0	0	0
5b.	Aktualne w końcu miesiąca	3	11	0	1	17	0	2	0	2	1	9	0	3	8
	- w tym niewykorzystane dłużej niż miesiąc	0	1	0	0	5	0	2	0	1	0	2	0	2	7
5c.	Zgłoszone od początku roku	38	75	24	4	165	1	34	35	38	25	20	52	24	87
	- w tym pracy subsydiowanej	13	4	2	0	18	0	1	0	14	15	4	7	9	8
	- w tym z sektora publicznego	8	5	0	0	7	0	1	0	2	14	1	2	2	5

TABELA 17. POSZUKUJĄCY PRACY I OTRZYMUJĄCY DODATEK AKTYWIZACYJNY
31.08.2014 r.

L.p.		WYSZCZEGÓLNIENIE	POWIATOWE URZĘDY PRACY												WŁOCŁAWIEK			
			WOJEWÓDZTWO RAZEM			BYDGOSZCZ			GRUDZIĄDZ			DLA MIASTA TORUNIA						DLA POWIATU TORUNSKIEGO
			VIII/2014	VII/2014	Wzrost/ spadek	GRODZKI	ZIEMSKI	RAZEM	GRODZKI	ZIEMSKI	RAZEM	GRODZKI	ZIEMSKI	RAZEM	GRODZKI	ZIEMSKI	RAZEM	
1.	Poszukujący pracy																	
	nowe rejestracje w miesiącu		199	278	-79	57	6	63	10	2	12	26	4	22	6	28		
	- w tym kobiety		92	120	-28	37	2	39	4	1	5	9	1	9	3	12		
	od 1.01.		2 088	1 889	x	501	101	602	102	25	127	264	79	303	82	385		
	- w tym kobiety		828	736	x	214	37	251	35	10	45	113	25	127	26	153		
	osoby wyłączone z ewidencji poszukujących pracy w m-cu		310	261	49	68	7	75	18	5	23	47	13	39	11	50		
	- w tym kobiety		131	114	17	36	0	36	3	2	5	17	3	19	5	24		
	od 1.01.		2 212	1 902	x	493	95	588	115	29	144	288	76	363	94	457		
	- w tym kobiety		904	773	x	214	32	246	39	13	52	120	22	158	33	191		
	stan w końcu miesiąca		2 210	2 321	-111	286	63	349	126	31	157	339	57	278	83	361		
2.	Osoby, które nabyły uprawnienie do dodatku aktywizacyjnego w wyniku podjęcia zatrudnienia																	
	skierowane przez PUP																	
	w miesiącu		0	1	-1	0	0	0	0	0	0	0	0	0	0	0		
	od 1.01.		23	23	x	0	0	0	2	14	16	0	0	0	0	0		
	z własnej inicjatywy																	
	w miesiącu		690	883	-193	123	26	149	22	4	26	71	21	36	29	65		
	od 1.01.		7 028	6 338	x	1 178	311	1 489	366	106	472	593	230	461	279	740		
	Osoby uprawnione w końcu miesiąca sprawozdawczego do otrzymywania dodatku aktywizacyjnego																	
	ogółem		2 135	2 408	-273	176	43	219	136	37	173	109	133	170	110	280		
	kobiety		901	988	-87	75	15	90	60	20	80	55	62	77	37	114		
3.	Osoby zarejestrowane jako cudzoziemcy z prawem do zasiłku																	
	nowe rejestracje w miesiącu		2	1	1	1	1	2	0	0	0	0	0	0	0	0		
	- w tym z krajów EOG oraz Szwajcarii		2	1	1	1	1	2	0	0	0	0	0	0	0	0		
	od 1.01.		16	14	x	7	1	8	1	0	1	2	0	1	0	1		
	- w tym z krajów UE		10	8	x	4	1	5	1	0	1	1	0	1	0	1		
	- w tym z krajów EOG oraz Szwajcarii		9	10	-1	3	1	4	0	0	0	1	0	1	0	1		
	- w tym z krajów EOG oraz Szwajcarii		7	6	1	2	1	3	0	0	0	1	0	1	0	1		
	Osoby zarejestrowane jako cudzoziemcy bez prawa do zasiłku																	
	nowe rejestracje w miesiącu		19	15	4	5	1	6	0	0	0	4	0	3	0	3		
	- w tym z krajów EOG oraz Szwajcarii		4	2	2	1	1	2	0	0	0	1	0	0	0	0		
4.	Polacy z prawem do zasiłku transferowego																	
	nowe rejestracje w miesiącu		110	91	x	28	5	33	7	0	7	13	2	12	0	12		
	od 1.01.		22	18	x	4	2	6	0	0	0	2	0	4	0	4		
	- w tym z krajów EOG oraz Szwajcarii		112	105	7	28	6	34	6	0	6	22	1	12	1	13		
	- w tym z krajów EOG oraz Szwajcarii		26	23	3	3	2	5	0	0	0	4	0	3	1	4		
	nowe rejestracje w miesiącu		12	15	-3	2	0	2	0	0	0	0	0	0	0	0		
	- w tym kobiety		6	5	1	2	0	2	0	0	0	0	0	0	0	0		
	od 1.01.		77	65	x	16	5	21	5	2	7	0	3	0	0	0		
	- w tym kobiety		28	22	x	8	2	10	1	1	2	0	1	0	0	0		
	stan w końcu miesiąca		44	39	5	13	2	15	2	1	3	0	1	0	0	0		
5.	Osoby zarejestrowane jako cudzoziemcy z prawem do zasiłku																	
	nowe rejestracje w miesiącu		15	11	4	5	2	7	1	0	1	0	1	0	0	0		
	- w tym kobiety		15	11	4	5	2	7	1	0	1	0	1	0	0	0		
	od 1.01.		15	11	4	5	2	7	1	0	1	0	1	0	0	0		
	- w tym kobiety		15	11	4	5	2	7	1	0	1	0	1	0	0	0		
	od 1.01.		15	11	4	5	2	7	1	0	1	0	1	0	0	0		
	- w tym kobiety		15	11	4	5	2	7	1	0	1	0	1	0	0	0		
	od 1.01.		15	11	4	5	2	7	1	0	1	0	1	0	0	0		
	- w tym kobiety		15	11	4	5	2	7	1	0	1	0	1	0	0	0		
	od 1.01.		15	11	4	5	2	7	1	0	1	0	1	0	0	0		

TABELA 18. BEZROBOTNI WEDŁUG MIAST I GMIN WOJEWÓDZTWA KUJAWSKO-POMORSKIEGO
STAN W DNIU 31.08.2014 r.

Wyszczególnienie		Liczba bezrobotnych		Bezrobotni z prawem do zasiłku		Udział grupy z prawem do zasiłku w ogółem
		Ogółem	Kobiety	Razem	Kobiety	
Miasto Bydgoszcz		12 914	6 651	1 939	1 125	15,0%
Powiat bydgoski		4 658	2 585	598	329	12,8%
Miasto	Koronowo	616	356	57	38	9,3%
Gmina		888	490	53	26	6,0%
Miasto	Solec Kujawski	518	259	107	58	20,7%
Gmina		40	21	6	4	15,0%
Gmina	Białe Błota	620	341	94	54	15,2%
Gmina	Dąbrowa Chełmińska	354	192	38	18	10,7%
Gmina	Dobrcz	480	261	61	27	12,7%
Gmina	Nowa Wieś Wielka	366	211	53	29	14,5%
Gmina	Osielsko	349	220	63	42	18,1%
Gmina	Sicienko	427	234	66	33	15,5%
Miasto Grudziądz		5 917	3 357	901	486	15,2%
Powiat grudziądzki		3 221	1 926	407	208	12,6%
Miasto	Łasin	306	175	42	19	13,7%
Gmina		458	290	45	21	9,8%
Miasto	Radzyń Chełmiński	170	102	26	14	15,3%
Gmina		275	157	32	23	11,6%
Gmina	Grudziądz	758	436	112	54	14,8%
Gmina	Gruta	505	295	73	37	14,5%
Gmina	Rogóźno	367	220	41	21	11,2%
Gmina	Świecie nad Osą	382	251	36	19	9,4%
Miasto Toruń		8 208	4 437	1 022	618	12,5%
Powiat toruński		6 400	3 698	905	494	14,1%
Miasto	Chełmża	1 402	778	165	86	11,8%
Gmina	Chełmża	705	422	83	47	11,8%
Gmina	Czemikowo	940	542	96	47	10,2%
Gmina	Lubicz	914	553	168	99	18,4%
Gmina	Łubianka	304	178	60	33	19,7%
Gmina	Łysomice	496	294	81	46	16,3%
Gmina	Obrowo	791	440	127	69	16,1%
Gmina	Wielka Nieszawka	199	119	26	16	13,1%
Gmina	Zławieś Wielka	649	372	99	51	15,3%
Miasto Włocławek		9 402	5 147	1 088	595	11,6%
Powiat włocławski		8 285	4 583	823	391	9,9%
Miasto	Kowal	328	182	50	28	15,2%
Miasto	Brześć Kujawski	450	260	59	26	13,1%
Gmina		568	319	48	22	8,5%
Miasto	Chodecz	196	108	18	7	9,2%
Gmina		504	273	27	8	5,4%
Miasto	Izbica Kujawska	272	159	37	17	13,6%
Gmina		441	242	50	24	11,3%
Miasto	Lubień Kujawski	166	91	19	9	11,4%
Gmina		553	291	36	21	6,5%
Miasto	Lubraniec	320	190	47	24	14,7%
Gmina		614	322	44	13	7,2%
Gmina	Baruchowo	341	175	28	12	8,2%
Gmina	Boniewo	370	201	28	14	7,6%
Gmina	Chocień	914	511	84	42	9,2%
Gmina	Fabianki	886	496	100	48	11,3%
Gmina	Kowal	332	173	34	16	10,2%
Gmina	Lubanie	372	222	38	23	10,2%
Gmina	Włocławek	658	368	76	37	11,6%

Wyszczególnienie		Liczba bezrobotnych		Bezrobotni z prawem do zasiłku		Udział grupy z prawem do zasiłku w ogółem
		Ogółem	Kobiety	Razem	Kobiety	
Powiat aleksandrowski		4 327	2 223	562	293	13,0%
Miasto	Aleksandrów Kujawski	1 020	542	128	66	12,5%
Miasto	Ciechocinek	609	290	97	54	15,9%
Miasto	Nieszawa	201	100	22	9	10,9%
Gmina	Aleksandrów Kujawski	1 047	544	158	79	15,1%
Gmina	Bądkowo	283	163	35	20	12,4%
Gmina	Koneck	281	134	31	12	11,0%
Gmina	Raciążek	233	109	22	13	9,4%
Gmina	Waganiec	370	197	46	26	12,4%
Gmina	Zakrzewo	283	144	23	14	8,1%
Powiat brodnicki		3 849	2 423	385	189	10,0%
Miasto	Brodnica	1 346	853	148	76	11,0%
Miasto	Górzno	44	25	12	3	27,3%
Gmina		119	69	16	8	13,4%
Miasto	Jabłonowo Pomorskie	221	142	23	11	10,4%
Gmina		315	185	16	7	5,1%
Gmina	Bartniczka	213	124	28	14	13,1%
Gmina	Bobrowo	355	219	30	12	8,5%
Gmina	Brodnica	340	232	44	25	12,9%
Gmina	Brzozie	154	93	20	6	13,0%
Gmina	Osiek	236	155	7	4	3,0%
Gmina	Świedziebnia	262	172	21	12	8,0%
Gmina	Zbiczno	244	154	20	11	8,2%
Powiat chełmiński		3 916	2 220	543	282	13,9%
Miasto	Chełmno	1 418	791	188	95	13,3%
Gmina	Chełmno	361	211	34	16	9,4%
Gmina	Kijewo Królewskie	318	198	57	32	17,9%
Gmina	Lisewo	417	220	45	22	10,8%
Gmina	Papowo Biskupie	466	270	78	42	16,7%
Gmina	Stolno	436	240	73	33	16,7%
Gmina	Unisław	500	290	68	42	13,6%
Powiat golubsko-dobrzyński		3 614	2 135	442	238	12,2%
Miasto	Golub-Dobrzyń	1 171	702	155	86	13,2%
Miasto	Kowalewo Pomorskie	310	192	42	24	13,5%
Gmina		520	294	57	34	11,0%
Gmina	Ciechocin	243	137	35	19	14,4%
Gmina	Golub-Dobrzyń	660	406	76	32	11,5%
Gmina	Radomin	285	177	30	16	10,5%
Gmina	Zbójno	425	227	47	27	11,1%
Powiat inowrocławski		13 489	7 447	2 205	1 159	16,3%
Miasto	Inowrocław	6 212	3 388	995	547	16,0%
Miasto	Gniewkowo	562	272	123	49	21,9%
Gmina		611	317	102	44	16,7%
Miasto	Janikowo	712	445	152	105	21,3%
Gmina		369	221	56	33	15,2%
Miasto	Kruszwica	800	458	125	65	15,6%
Gmina		878	496	121	55	13,8%
Miasto	Pakość	480	288	96	59	20,0%
Gmina		312	186	49	24	15,7%
Gmina	Dąbrowa Biskupia	437	233	63	24	14,4%
Gmina	Inowrocław	925	517	125	71	13,5%
Gmina	Rojewo	370	187	78	28	21,1%
Gmina	Złotniki Kujawskie	821	439	120	55	14,6%

Wyszczególnienie		Liczba bezrobotnych		Bezrobotni z prawem do zasiłku		Udział grupy z prawem do zasiłku w ogółem
		Ogółem	Kobiety	Razem	Kobiety	
Powiat lipnowski		5 646	3 153	717	370	12,7%
Miasto	Lipno	1 124	589	153	83	13,6%
Miasto	Dobrzyń nad Wisłą	223	131	18	8	8,1%
Gmina		518	279	36	16	6,9%
Miasto	Skępe	307	156	64	30	20,8%
Gmina		385	204	44	23	11,4%
Gmina	Bobrowniki	292	169	37	20	12,7%
Gmina	Chrostkowo	214	123	24	13	11,2%
Gmina	Kikół	576	321	78	37	13,5%
Gmina	Lipno	1 043	623	150	82	14,4%
Gmina	Tłuchowo	378	222	44	26	11,6%
Gmina	Wielgie	586	336	69	32	11,8%
Powiat mogileński		3 297	1 989	619	335	18,8%
Miasto	Mogilno	784	491	151	94	19,3%
Gmina		885	554	158	80	17,9%
Miasto	Strzelno	485	285	112	70	23,1%
Gmina		432	253	89	45	20,6%
Gmina	Dąbrowa	339	205	47	26	13,9%
Gmina	Jeziora Wielkie	372	201	62	20	16,7%
Powiat nakielski		5 497	3 071	978	495	17,8%
Miasto	Nakło nad Notecią	1 206	715	225	135	18,7%
Gmina		803	475	163	91	20,3%
Miasto	Kcynia	330	156	35	15	10,6%
Gmina		630	322	75	23	11,9%
Miasto	Mrocza	316	184	52	31	16,5%
Gmina		383	216	52	17	13,6%
Miasto	Szubin	494	261	120	59	24,3%
Gmina		880	473	185	88	21,0%
Gmina	Sadki	455	269	71	36	15,6%
Powiat radziejowski		3 747	1 989	423	170	11,3%
Miasto	Radziejów	506	265	70	36	13,8%
Miasto	Piotrków Kujawski	451	241	72	34	16,0%
Gmina		427	228	35	13	8,2%
Gmina	Bytoń	308	153	39	20	12,7%
Gmina	Dobre	635	327	60	20	9,4%
Gmina	Osięciny	738	427	69	16	9,3%
Gmina	Radziejów	307	178	36	14	11,7%
Gmina	Topółka	375	170	42	17	11,2%
Powiat rypiński		3 006	1 980	344	188	11,4%
Miasto	Rypin	1 136	746	152	90	13,4%
Gmina	Brzuze	411	264	41	19	10,0%
Gmina	Rogowo	315	210	27	14	8,6%
Gmina	Rypin	482	322	66	39	13,7%
Gmina	Skrwilno	391	258	39	17	10,0%
Gmina	Wąpielsk	271	180	19	9	7,0%
Powiat sępoleński		2 843	1 690	535	277	18,8%
Miasto	Sępólno Krajeńskie	614	373	150	92	24,4%
Gmina		525	326	92	55	17,5%
Miasto	Kamień Krajeński	142	93	36	19	25,4%
Gmina		319	191	68	20	21,3%
Miasto	Więcbork	381	224	64	36	16,8%
Gmina		475	275	55	29	11,6%
Gmina	Sośno	387	208	70	26	18,1%

Wyszczególnienie		Liczba bezrobotnych		Bezrobotni z prawem do zasiłku		Udział grupy z prawem do zasiłku w ogółem
		Ogółem	Kobiety	Razem	Kobiety	
Powiat świecki		4 885	2 865	506	276	10,4%
Miasto	Świecie	995	583	126	71	12,7%
Gmina		410	292	44	29	10,7%
Miasto	Nowe	402	211	30	14	7,5%
Gmina		472	251	40	20	8,5%
Gmina	Bukowiec	265	162	28	16	10,6%
Gmina	Dragacz	370	210	41	18	11,1%
Gmina	Drzycim	283	172	18	11	6,4%
Gmina	Jeżewo	370	232	41	20	11,1%
Gmina	Lniano	194	121	29	18	14,9%
Gmina	Osie	205	124	19	13	9,3%
Gmina	Pruszcz	407	220	50	32	12,3%
Gmina	Świekatowo	173	94	18	10	10,4%
Gmina	Warlubie	339	193	22	4	6,5%
Powiat tucholski		3 277	1 836	554	252	16,9%
Miasto	Tuchola	933	520	151	81	16,2%
Gmina		492	280	76	30	15,4%
Gmina	Cekcyn	462	265	79	35	17,1%
Gmina	Gostycyn	342	194	46	15	13,5%
Gmina	Kęsowo	293	157	44	16	15,0%
Gmina	Lubiewo	332	189	56	23	16,9%
Gmina	Śliwice	423	231	102	52	24,1%
Powiat wąbrzeski		2 833	1 640	427	217	15,1%
Miasto	Wąbrzeźno	1 134	671	184	93	16,2%
Gmina	Dębowa Łąka	237	135	30	15	12,7%
Gmina	Książki	334	195	41	22	12,3%
Gmina	Płużnica	394	207	55	29	14,0%
Gmina	Wąbrzeźno	734	432	117	58	15,9%
Powiat żniński		4 756	2 886	879	493	18,5%
Miasto	Żnin	927	519	185	105	20,0%
Gmina		775	496	117	65	15,1%
Miasto	Barcin	443	274	86	49	19,4%
Gmina		481	292	83	44	17,3%
Miasto	Janowiec Wielkopolski	318	183	73	37	23,0%
Gmina		383	243	68	35	17,8%
Miasto	Łabiszyn	288	155	57	32	19,8%
Gmina		325	192	61	39	18,8%
Gmina	Gąsawa	355	220	58	31	16,3%
Gmina	Rogowo	461	312	91	56	19,7%
WOJEWÓDZTWO RAZEM		127 987	71 931	17 802	9 480	13,9%

TABELA 19. WYBRANE INSTRUMENTY RYNKU PRACY ZA SIERPIEŃ 2014 ROKU

Wyszczególnienie	wybrane kategorie bezrobotnych										Niepełnosprawni poszukujący pracy niepozostający w zatrudnieniu					
	z ogółem			z ogółem osoby będące w szczególnej sytuacji na rynku pracy												
	kobiety	zamieszkałi na wsi	cudzoziemcy	do 25 roku życia	długotrwale bezrobotni	kobiety, które nie podjęły zatrudnienia po urodzeniu dziecka	powyżej 50 roku życia	bez kwalifikacji zawodowych	bez doświadczenia	bez wykształcenia średniego		samotnie wychowujący co najmniej jedno dziecko do 18 roku życia	którzy po odbyciu kary pozbawienia wolności nie podjęli zatrudnienia	po zakończeniu realizacji kontraktu socjalnego	niepełnosprawni	
Wybrane instrumenty rynku pracy w miesiącu																
Osoby, które rozpoczęły staż	1 280	871	682	0	662	507	107	123	467	587	447	122	5	0	34	1
	128	49	47	1	17	39	4	18	10	13	22	9	0	0	5	0
Wybrane instrumenty rynku pracy - stan w końcu miesiąca																
Osoby, które	392	168	168	0	117	169	22	54	143	131	194	27	7	0	6	3
	11 486	7 256	5 792	4	6 224	4 881	885	1 079	4 131	5 425	4 323	933	60	7	307	53
	8	6	5	0	0	5	2	1	8	2	7	0	0	0	0	0
	1 369	769	753	0	381	794	78	383	418	291	745	117	4	0	59	0
	1 349	505	733	0	224	771	43	548	532	178	981	97	13	0	64	x
	2 089	1 385	1 237	1	107	1 775	513	686	976	436	1 730	417	43	2	105	x
	0	0	0	0	0	0	0	0	0	0	0	0	0	0	0	0
	5 207	2 062	1 772	2	1 659	2 284	170	566	927	948	2 280	228	23	0	137	12

MINISTERSTWO PRACY I POLITYKI SPOŁECZNEJ ul. Nowogrodzka1/3/5, 00-513 Warszawa					
WOJEWÓDZTWO KUJAWSKO-POMORSKIE		MPiPS - 01 Sprawozdanie o rynku pracy za miesiąc sierpień 2014 roku			

Dział 1. STRUKTURA I BILANS BEZROBOTNYCH**1.1. Struktura bezrobotnych**

Wyszczególnienie		Bezrobotni zarejestrowani		Bezrobotni, którzy podjęli pracę		Bezrobotni zarejestrowani			
		w miesiącu sprawozdawczym		w końcu mies. sprawozdawczego		ogółem		w tym z prawem do zasiłku	
		razem	kobiety	razem	kobiety	razem	kobiety	razem	kobiety
0		1	2	3	4	5	6	7	8
Ogółem (w. 02+04)	01	13 242	7 138	6 834	3 404	127 987	71 931	17 802	9 480
z tego osoby	poprzednio pracujące	02	10 442	5 497	5 926	2 900	106 838	58 078	17 761
	w tym zwolnione z przyczyn dotyczących zakładu pracy	03	517	304	370	176	5 648	3 167	3 189
	dotychczas niepracujące	04	2 800	1 641	908	504	21 149	13 853	41
Wybrane kategorie bezrobotnych (z ogółem)									
Zamieszkali na wsi	05	5 768	3 163	2 997	1 457	57 757	33 165	7 553	3 767
w tym posiadający gospodarstwo rolne	06	76	45	49	23	879	486	198	106
Osoby w okresie do 12 miesięcy od dnia ukończenia nauki	07	1 406	837	304	169	4 533	2 895	162	121
w tym, które ukończyły szkołę wyższą, do 27 roku życia	08	444	333	110	79	1 121	809	63	46
Cudzoziemcy	09	18	9	3	2	117	63	7	5
Osoby będące w szczególnej sytuacji na rynku pracy	10	13 838	7 455	5 643	2 839	113 367	64 800	11 801	6 161
z wiersza 10	do 25 roku życia	11	4 392	2 377	1 809	927	22 428	12 975	1 242
	długotrwale bezrobotni	12	6 187	3 435	2 743	1 433	79 216	47 104	522
	kobiety, które nie podjęły zatrudnienia po urodzeniu dziecka	13	X	1 075	X	355	X	19 058	X
	powyżej 50 roku życia	14	2 071	971	1 024	423	30 649	13 614	5 439
	bez kwalifikacji zawodowych	15	4 548	2 486	1 763	939	44 566	26 157	3 682
	bez doświadczenia zawodowego	16	3 898	2 263	1 388	778	28 955	18 673	45
	bez wykształcenia średniego	17	6 586	2 772	3 268	1 260	78 845	38 347	9 275
	samotnie wychowujące co najmniej jedno dziecko do 18 roku życia	18	1 186	961	521	417	14 973	12 755	1 294
	które po odbyciu kary pozbawienia wolności nie podjęły zatrudnienia	19	301	16	58	2	3 111	151	87
	niepełnosprawni	20	592	293	301	158	5 983	2 963	1 096
	po zakończeniu realizacji kontraktu socjalnego	21	6	3	1	1	95	69	1

1.2. Bilans bezrobotnych

Wyszczególnienie		Ogółem	Kobiety	Z ogółem zamieszkali na wsi		Z ogółem z prawem do zasiłku	
				razem	kobiety	razem	kobiety
0		1	2	3	4	5	6
Bezrobotni według stanu w końcu miesiąca poprzedzającego sprawozdanie	22	129 582	72 119	58 457	33 186	18 500	9 654
Bezrobotni zarejestrowani w miesiącu sprawozdawczym	23	13 242	7 138	5 768	3 163	2 249	1 240
z tego							
po raz pierwszy	24	2 003	1 049	901	466	292	171
po raz kolejny (od 1990 r.)	25	11 239	6 089	4 867	2 697	1 957	1 069
z wiersza 23							
po pracach interwencyjnych	26	35	19	24	11	16	5
po robotach publicznych	27	89	34	53	16	29	13
po stażu	28	2 316	1 543	1 217	820	49	28
po odbyciu przygotowania zawodowego dorosłych	29	0	0	0	0	0	0
po szkoleniu	30	626	341	218	118	99	50
po pracach społecznie użytecznych	31	249	156	180	110		
po zakończeniu indywidualnego programu zatrudnienia socjalnego lub kontraktu socjalnego	32	6	3	5	3		
Osoby wyłączone z ewidencji bezrobotnych w miesiącu sprawozdawczym (w. 34 + 43 do 55)	33	14 837	7 326	6 468	3 184		
z tego							
podjęcia pracy w miesiącu sprawozdawczym (w. 35 + 37)	34	6 834	3 404	2 997	1 457		
z tego							
niesubsydiowanej	35	6 186	3 125	2 704	1 335		
w tym pracy sezonowej	36	160	76	53	23		
subsydiowanej (w. 38 + 39 do 42)	37	648	279	293	122		
z tego							
prac interwencyjnych	38	113	67	59	29		
robót publicznych	39	174	82	91	43		
z tego							
podjęcia działalności gospodarczej	40	128	49	47	18		
podjęcia pracy w ramach refundacji kosztów zatrudnienia bezrobotnego	41	211	67	87	25		
inne	42	22	14	9	7		
z tego z przyczyn							
rozpoczęcia szkolenia	43	614	326	201	102		
rozpoczęcia stażu	44	1 280	871	682	469		
rozpoczęcia przygotowania zawodowego dorosłych	45	0	0	0	0		
rozpoczęcia pracy społecznie użytecznej	46	226	152	154	106		
rozpoczęcia realizacji indywidualnego programu zatrudnienia socjalnego lub podpisania kontraktu socjalnego	47	0	0	0	0		
odmowy bez uzasadnionej przyczyny przyjęcia propozycji odpowiedniej pracy lub innej formy pomocy	48	342	127	141	45		
niepotwierdzenia gotowości do pracy	49	3 901	1 478	1 648	619		
dobrowolnej rezygnacji ze statusu bezrobotnego	50	742	456	335	207		
podjęcia nauki	51	6	1	2	1		
ukończenia 60/65 lat	52	99	66	30	20		
nabycia praw emerytalnych lub rentowych	53	168	114	70	53		
nabycia praw do świadczenia przedemerytalnego	54	141	88	48	26		
innych	55	484	243	160	79		
Bezrobotni według stanu w końcu miesiąca sprawozdawczego (w. 22 + 23 - 33)	56	127 987	71 931	57 757	33 165		
w tym zarejestrowani po raz pierwszy	57	19 079	11 207	9 412	5 640		

1.3. Bilans wybranych kategorii bezrobotnych, będących w szczególnej sytuacji na rynku pracy

Wyszczególnienie		Do 25 roku życia		Powyżej 50 roku życia		Długotrwale bezrobotni			
		razem	kobiety	razem	kobiety	razem	kobiety		
0		1	2	3	4	5	6		
Bezrobotni według stanu w końcu miesiąca poprzedzającego sprawozdanie		58	22 477	12 871	31 056	13 745	79 779	47 205	
Bezrobotni zarejestrowani w miesiącu sprawozdawczym (w. 60 + 61)		59	4 392	2 377	2 071	971	6 187	3 435	
z tego	po raz pierwszy	60	1 315	676	203	100	x	x	
	po raz kolejny (od 1990 r.)	61	3 077	1 701	1 868	871	6 187	3 435	
z wiersza 23	po pracach interwencyjnych	62	9	5	13	7	7	6	
	po robotach publicznych	63	10	3	36	16	34	11	
	po stażu	64	1 225	807	209	121	810	556	
	po odbyciu przygotowania zawodowego dorosłych	65	0	0	0	0	0	0	
	po szkoleniu	66	183	99	81	30	317	194	
	po pracach społecznie użytecznych	67	20	15	87	36	228	146	
	po zakończeniu indywidualnego programu zatrudnienia socjalnego lub kontraktu socjalnego	68	1	0	2	1	4	3	
	Osoby wyłączone z ewidencji bezrobotnych w miesiącu sprawozdawczym (w. 70 + 79 do 91)	69	4 139	2 081	2 478	1 102	6 750	3 536	
z tego z przyczyn	podjęcia pracy w miesiącu sprawozdawczym (w. 71 + 73)	70	1 809	927	1 024	423	2 743	1 433	
	niesubsydiowanej	71	1 679	877	882	371	2 475	1 315	
		w tym pracy sezonowej	72	44	22	18	6	84	38
	subsydiowanej (w. 74 + 75 do 78)		73	130	50	142	52	268	118
	z tego	prac interwencyjnych	74	31	16	26	14	42	22
		robót publicznych	75	24	14	62	19	109	52
	z tego	podjęcia działalności gospodarczej	76	17	6	18	7	39	12
		podjęcia pracy w ramach refundacji kosztów zatrudnienia bezrobotnego	77	52	11	27	6	68	23
	inne		78	6	3	9	6	10	9
	rozpoczęcia szkolenia		79	166	71	80	35	312	191
	rozpoczęcia stażu		80	662	435	123	68	507	354
	rozpoczęcia przygotowania zawodowego dorosłych		81	0	0	0	0	0	0
	rozpoczęcia pracy społecznie użytecznej		82	15	8	60	27	177	126
	rozpoczęcia realizacji indywidualnego programu zatrudnienia socjalnego lub podpisania kontraktu socjalnego		83	0	0	0	0	0	0
	odmowy bez uzasadnionej przyczyny przyjęcia propozycji odpowiedniej pracy lub innej formy pomocy		84	140	54	36	12	154	69
	niepotwierdzenia gotowości do pracy		85	1 054	408	577	215	2 010	852
	dobrowolnej rezygnacji ze statusu bezrobotnego		86	158	87	148	99	411	259
	podjęcia nauki		87	6	1	0	0	0	0
	ukończenia 60/65 lat		88	x	x	99	66	78	53
	nabycia praw emerytalnych lub rentowych		89	32	25	58	30	99	72
	nabycia praw do świadczenia przedemerytalnego		90	x	x	141	88	1	0
	innych		91	97	65	132	39	258	127
	Bezrobotni, którzy w okresie sprawozdawczym utracili status osoby będącej w szczególnej sytuacji na rynku pracy		92	302	192	x	x	x	x
Bezrobotni według stanu w końcu miesiąca sprawozdawczego (w. 22 + 23 - 33)		93	22 428	12 975	30 649	13 614	79 216	47 104	
w tym zarejestrowani po raz pierwszy		94	8 720	5 190	3 841	1 796	7 807	5 183	

1.4. Aktywne formy przeciwdziałania bezrobociu

Wyszczególnienie			Razem	Kobiety
			w końcu miesiąca	sprawozdawczego
0			1	2
Osoby bezrobotne	zatrudnione przy pracach interwencyjnych	95	1 369	769
	zatrudnione przy robotach publicznych	96	1 349	505
	odbywające szkolenie	97	392	168
	odbywające staż	98	11 486	7 256
	odbywające przygotowanie zawodowe dorosłych	99	8	6
	odbywające prace społecznie użyteczne	100	2 089	1 385

Dział 2. POSZUKUJĄCY PRACY, OSOBY UPRAWNIONE DO DODATKU AKTYWIZACYJNEGO, OSOBY UCZESTNICZĄCE W DZIAŁANIACH REALIZOWANYCH W RAMACH PROJEKTÓW WSPÓLFINANSOWANYCH Z EUROPEJSKIEGO FUNDUSZU SPOŁECZNEGO, CUDZOZIEMCY Z PRAWEM DO ZASIŁKU

2.1. Poszukujący pracy

Wyszczególnienie			Ogółem	Kobiety
			1	2
0				
Poszukujący pracy według stanu w końcu miesiąca poprzedzającego sprawozdanie		01	2 321	963
Poszukujący pracy zarejestrowani w miesiącu sprawozdawczym		02	199	92
Osoby wyłączone z ewidencji poszukujących pracy w miesiącu sprawozdawczym (w.04+05 do 10)		03	310	131
z tego z przyczyn	podjęcia pracy	04	11	2
	rozpoczęcia szkolenia	05	1	1
	rozpoczęcia przygotowania zawodowego dorosłych	06	0	0
	niepotwierdzenie zainteresowania pomocą określoną w ustawie	07	133	54
	niepodjęcia lub przerwania uczestnictwa w oferowanym działaniu	08	0	0
	dobrowolnej rezygnacji	09	93	36
	innych	10	72	38
Poszukujący pracy według stanu w końcu miesiąca sprawozdawczego (w. 01+02-03)		11	2 210	924
w tym	niepełnosprawni niepozostający w zatrudnieniu	12	1 142	455
	będący w okresie wypowiedzenia stosunku pracy lub stosunku służbowego z przyczyn dotyczących zakładu pracy	13	1	1
	zatrudnieni u pracodawcy, wobec którego ogłoszono upadłość lub który jest w stanie likwidacji, z wyłączeniem likwidacji w celu prywatyzacji	14	0	0
	otrzymujący świadczenie socjalne przysługujące na urlopie górniczym lub górniczy zasiłek socjalny	15	0	0
	uczestniczący w zajęciach w Centrum Integracji Społecznej lub indywidualnym programie integracji	16	1	0
	żołnierze rezerwy	17	0	0
	pobierający rentę szkoleniową	18	2	0
	pobierający świadczenie szkoleniowe	19	0	0
	podlegający ubezpieczeniu społecznemu rolników jako domownik lub małżonek rolnika, jeżeli zamierza podjąć zatrudnienie, inną pracę zarobkową lub działalność gospodarczą poza rolnictwem	20	9	8
	pracownicy w wieku 45 lat i powyżej	21	99	52

2.2. Osoby, które:

Wyszczególnienie			Razem	Kobiety	Razem	Kobiety
			w miesiącu sprawozdawczy		w końcu miesiąca	
0			1	2	3	4
nabyły uprawnienie do dodatku aktywizacyjnego w wyniku podjęcia zatrudnienia	skierowane przez powiatowy urząd pracy	22	0	0	5	3
	z własnej inicjatywy	23	690	318	2 130	898
rozpoczęły udział w działaniach realizowanych w ramach projektów współfinansowanych z EFS		24	1 260	805	x	x
w tym	projektach systemowych realizowanych przez powiatowe urzędy pracy	25	1211	776	x	x
	projektach konkursowych realizowanych przez powiatowe urzędy pracy	26	49	29	x	x
Zarejestrowane jako cudzoziemcy z prawem do zasiłku		27	2	2	9	6
w tym z krajów EOG oraz Szwajcarii		28	2	2	7	5
Zarejestrowane jako cudzoziemcy bez prawa do zasiłku		29	19	9	112	58
w tym z krajów EOG oraz Szwajcarii		30	4	2	26	13
Polacy z prawem do zasiłku transferowego		31	12	6	44	15

Dział 3. POŚREDNICTWO PRACY I WYBRANE FORMY AKTYWIZACJI**3.1. Wolne miejsca pracy i miejsca aktywizacji zawodowej**

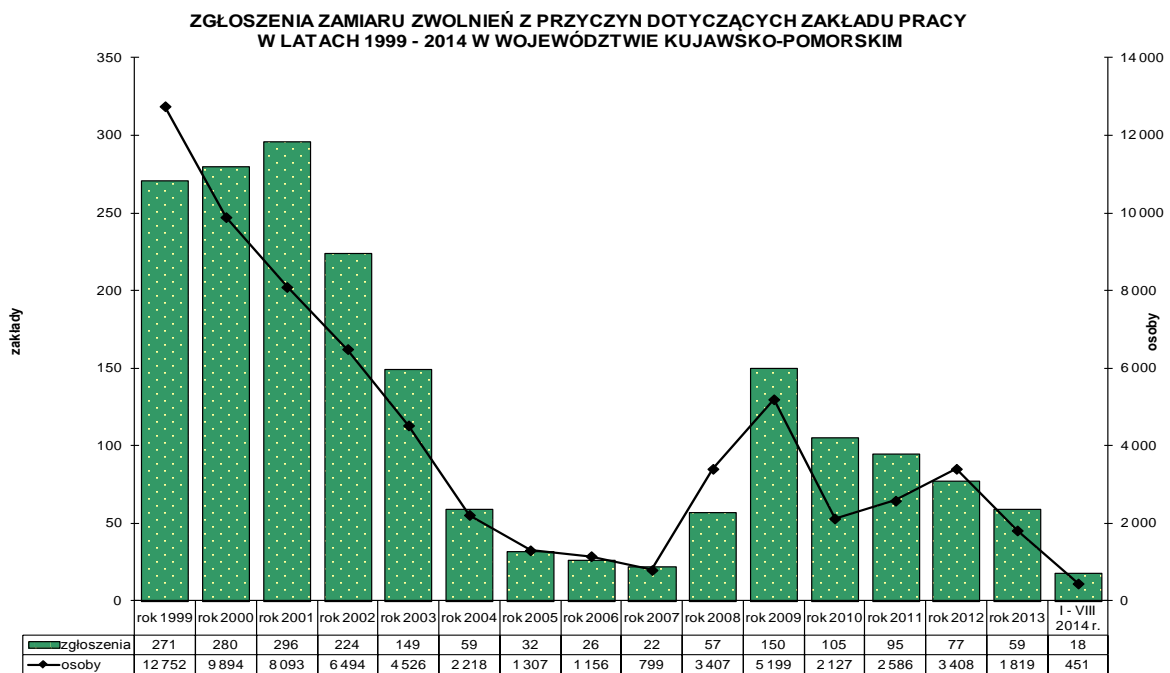
Wyszczególnienie		Zgłoszone w miesiącu sprawozdawczym z rubryki 1 dotyczące pracy				W końcu miesiąca sprawozdawczego	
		razem	subsydiowa-nej	z sektora publi-cznego	sezo-nowej	razem	w tym nie-wykorzystane dłużej niż 30 dni
0		1	2	3	4	5	6
Ogółem wolne miejsca pracy i miejsca aktywizacji zawodowej (w.02+w.03)	01	7 261	1 912	1 246	3 484	6 071	1 825
z ogółem	zatrudnienie lub inna praca zarobkowa	02	6 037	688	681	3 484	1 652
	miejsca aktywizacji zawodowej	03	1 224	1 224	565	x	624
	z tego						
	staże	04	1 052	1 052	405	x	527
	przygotowane zawodowe dorosłych	05	0	0	0	x	0
	prace społecznie użyteczne	06	172	172	160	x	97
	dla niepełnosprawnych	07	216	43	25	105	210
	dla osób w okresie do 12 miesięcy od dnia ukończenia nauki	08	5	0	1	5	4

3.2. Osoby objęte indywidualnym planem działania

Wyszczególnienie			Osoby objęte indywidualnym planem działania			
			bezrobotni		poszukujący pracy	
			Razem	Kobiety	Razem	Kobiety
0			1	2	3	4
Przygotowano IPD	w miesiącu sprawozdawczym	09	16 529	9 208	201	100
Przerwali realizację IPD		10	7 087	3 467	257	106
w tym z powodu podjęcia pracy		11	2 710	1 322	58	24
Zakończyli realizację IPD		12	8 378	4 358	195	91
Realizujący IPD w końcu miesiąca sprawozdawczego		13	98 003	56 183	780	369

Dział 4. ZGŁOSZENIA ZWOLNIEŃ I ZWOLNIENIA GRUPOWE, ZWOLNIENIA MONITOROWANE

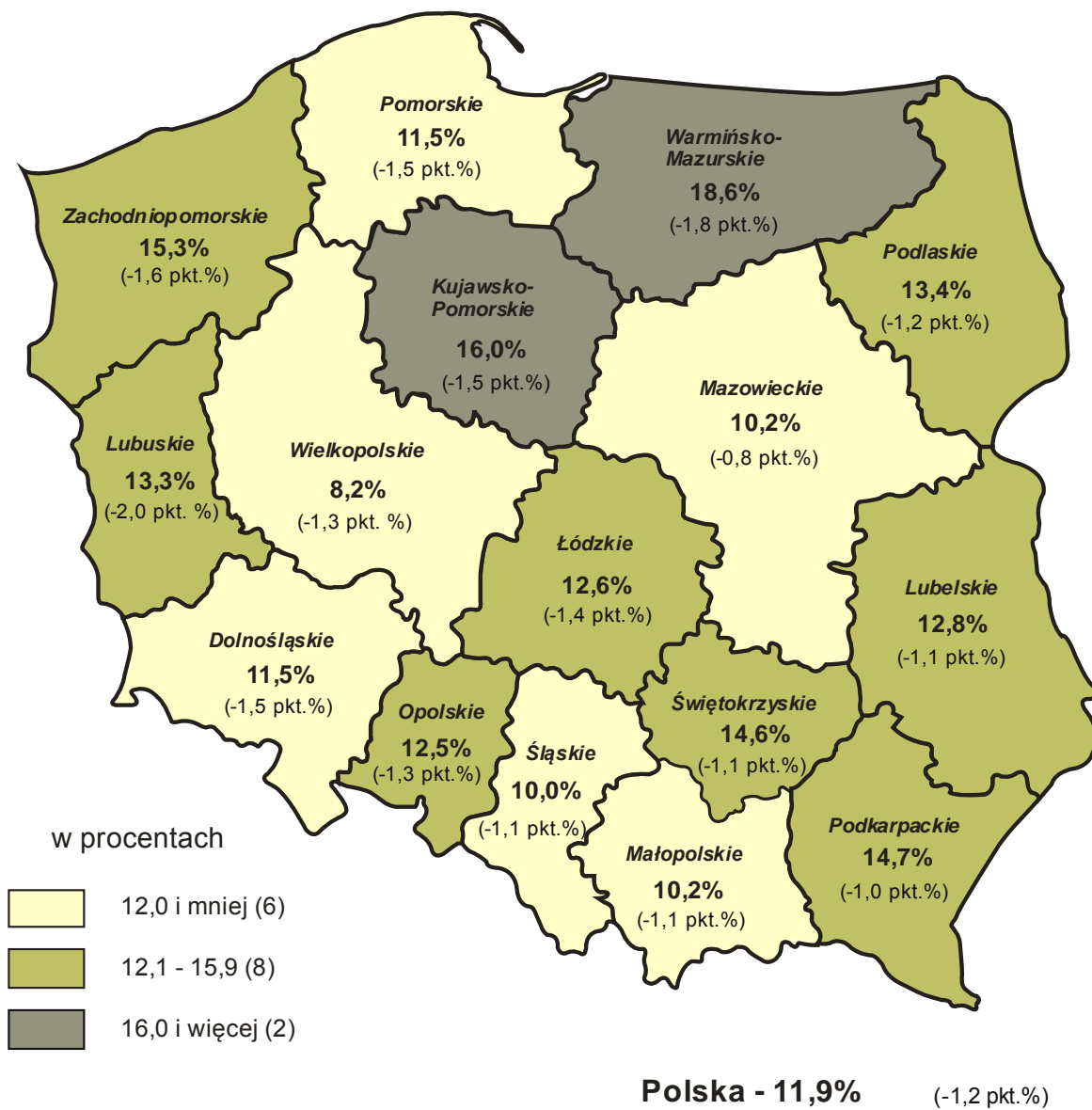
Wyszczególnienie		W miesiącu sprawozdawczym				W końcu miesiąca sprawozdawczego			
		z sektora publicznego		z sektora prywatnego		z sektora publicznego		z sektora prywatnego	
		zakłady	osoby	zakłady	osoby	zakłady	osoby	zakłady	osoby
0		1	2	3	4	5	6	7	8
Zgłoszenia zwolnień grupowych	01	1	5	2	21	4	309	12	533
Zwolnienia grupowe	02	0	0	2	8	x	x	x	x
Zwolnienia monitorowane	03	0	0	0	0	x	x	x	x



Źródło: opracowanie własne na podstawie Sprawozdania MPiPS-01 o rynku pracy

STOPA BEZROBOCIA WEDŁUG WOJEWÓDZTW

STAN W KOŃCU LIPCA 2014 R.



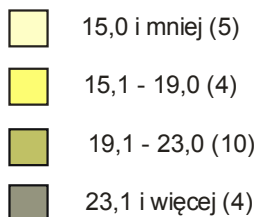
(ZMIANA STOPY BEZROBOCIA DO STANU W KOŃCU LIPCA 2013 R.)

Źródło: Opracowanie własne WUP w Toruniu na podstawie danych Głównego Urzędu Statystycznego

**STOPA BEZROBOCIA
WEDŁUG POWIATÓW WOJEWÓDZTWA KUJAWSKO-POMORSKIEGO
STAN W KOŃCU LIPCA 2014 R.**



w procentach:



Polska - 11,9% (-1,2 pkt. %)

Województwo

Kujawsko-Pomorskie - 16,0% (-1,5 pkt.%)

Podregion bydgosko-toruński - 9,9% (-1,2 pkt.%)

Podregion grudziądzki - 18,2% (-2,1 pkt.%)

Podregion włocławski - 21,3% (-1,5 pkt.%)

(ZMIANA STOPY BEZROBOCIA DO STANU W KOŃCU LIPCA 2013 R.)

Źródło: Opracowanie własne WUP w Toruniu na podstawie danych Głównego Urzędu Statystycznego

WYDARZENIA W SIERPNIU 2014 R.

(ze strony <http://wup.torun.pl/aktualnosci/>)

5 sierpnia 2014: Kolejne podpisane umowy w ramach Poddziałania 6.1.1

Informujemy, iż w dniach od 29 lipca 2014 r. do 5 sierpnia 2014 r. Wojewódzki Urząd Pracy w Toruniu zawarł kolejne 18 umów o dofinansowanie projektu, wyłonione do dofinansowania w ramach konkursu nr 13/6.1.1/2014 dla **Poddziałania 6.1.1 Wsparcie osób pozostających bez zatrudnienia na regionalnym rynku pracy**. Łączna wartość ww. umów wynosi 8 284 605,06 PLN. Dotychczas w ramach konkursu nr **13/6.1.1/2014** zostało podpisanych **20 umów** na łączną wartość **9 043 456,78 PLN**. Poziom dofinansowania stanowi 100% wartości projektów, z tego 85% z Europejskiego Funduszu Społecznego i 15% ze środków krajowych.

7 sierpnia 2014: Wstępna informacja o sytuacji na rynku pracy w województwie kujawsko-pomorskim w lipcu 2014 r.

- **Liczba bezrobotnych**

Jak wynika ze wstępnych danych przekazanych przez powiatowe urzędy pracy, w końcu lipca 2014 r. w województwie kujawsko-pomorskim zarejestrowanych pozostawało **129 724 bezrobotnych**. Było to o 2401 osób (1,8%) mniej niż w końcu poprzedniego miesiąca i o 14 092 osoby (9,8%) mniej niż w końcu lipca 2013 roku. W lipcu 2013 r. liczba bezrobotnych w odniesieniu do poprzedniego miesiąca zmniejszyła się w województwie o 1965 osób (1,3%).

Według informacji zamieszczonych na stronie Ministerstwa Pracy i Polityki Społecznej liczba bezrobotnych w Polsce w końcu lipca 2014 r. wyniosła **1879,5 tys. osób** i w odniesieniu do czerwca 2014 r. spadła o prawie 33,1 tys. osób (w analogicznym okresie w roku 2013 odnotowano w tym zakresie spadek o 16,0 tys. bezrobotnych).

Wstępne dane dla kraju dostępne są na stronie MPiPS. <http://www.mpips.gov.pl/aktualnosci-wszystkie/zatrudnienie-i-przeciwdzialanie-bezrobociu/art,6858,33-tysiace-bezrobotnych-mniej.html>

W lipcu 2014 r., w stosunku do poprzedniego miesiąca, spadek liczby bezrobotnych wystąpił w 18 powiatach województwa: od 16 osób w powiecie wąbrzeskim do 419 osób w Grudziądzu. W 5 powiatach odnotowano wzrost liczby bezrobotnych: od 38 osób w powiecie włocławskim do 116 osób w powiecie toruńskim.

- **Liczba wolnych miejsc pracy i miejsc aktywizacji zawodowej**

W lipcu 2014 r. powiatowe urzędy pracy w województwie kujawsko-pomorskim pozyskały **7545 wolnych miejsc pracy i miejsc aktywizacji zawodowej**, o 1673 więcej niż w czerwcu 2014 r. i 1546 więcej niż w lipcu 2013 r.

Załącznik: tabele z liczbą bezrobotnych oraz wolnych miejsc pracy i miejsc aktywizacji zawodowej według powiatów.

12 sierpnia 2014: Biuletyn informacyjny WUP Toruń – lipiec 2014

Wojewódzki Urząd Pracy w Toruniu opublikował Biuletyn Informacyjny „Rynek pracy województwa kujawsko-pomorskiego” nr 07/2014, w którym zawarte są informacje dotyczące struktury i aktywizacji bezrobotnych w lipcu 2014 r.

Więcej czytaj w Urząd->Publikacje->Biuletyny Informacyjne

12 sierpnia 2014: Aktywizacja bezrobotnych w lipcu 2014 r.

W lipcu 2014 roku z rejestrów PUP w województwie kujawsko-pomorskim **wyłączono 16 190 bezrobotnych** (o 1,1% mniej niż w poprzednim miesiącu i o 10,8% mniej niż w lipcu 2013 r.).

Podjęcia pracy – 6770 osób – stanowiły 41,8% ogółu wyłączeń (w czerwcu było to odpowiednio: 6729 osób i 41,1%). Zatrudnienie niesubsydiowane podjęło 6092 bezrobotnych (o 3,2%

więcej niż w czerwcu), natomiast zatrudnienie subsydiowane – 678 osób (o 18,1% mniej). Prace interwencyjne rozpoczęło 97 osób (o 58 osób mniej niż w czerwcu), natomiast roboty publiczne – 194 osoby (o 47 osób mniej). W lipcu 129 bezrobotnych zostało wyłączonych z ewidencji z powodu podjęcia działalności gospodarczej (w czerwcu – 164 osoby), a 252 osoby podjęły pracę dzięki refundacji pracodawcom kosztów zatrudnienia bezrobotnego (wobec 249 osób w czerwcu). Inne formy zatrudnienia subsydiowanego podjęło 6 bezrobotnych (w czerwcu – 19 osób).

Z powodu **rozpoczęcia szkolenia** z ewidencji wyłączono 640 bezrobotnych (o 73 osoby mniej niż w czerwcu), **staże** rozpoczęło 1531 bezrobotnych (o 344 osoby mniej), **prace społecznie użyteczne** podjęło 350 bezrobotnych (o 164 osoby więcej), nikt nie rozpoczął **przygotowania zawodowego dorosłych** (tak samo jak w czerwcu).

Według stanu w dniu 31 lipca 2014 roku w województwie kujawsko-pomorskim **w podstawowych formach aktywizacji uczestniczyło łącznie 23 174 bezrobotnych** (wobec 22 916 osób w końcu czerwca), w tym:

- 331 bezrobotnych odbywało szkolenia (w czerwcu – 608 osób),
- 12 676 bezrobotnych odbywało staże (w czerwcu – 12 232 osoby),
- 8 bezrobotnych odbywało przygotowanie zawodowe dorosłych (w czerwcu – 8 osób),
- 1422 osoby pracowały w ramach prac interwencyjnych (w czerwcu – 1445 osób),
- 1428 osób pracowało w ramach robót publicznych (w czerwcu – 1440 osób),
- 2178 osób odbywało prace społecznie użyteczne (w czerwcu – 2097 osób),
- 5131 osób zatrudnionych było w ramach refundacji kosztów wyposażenia i doposażenia stanowiska pracy (w czerwcu – 5086 osób);
- nie było osób, które odbywały szkolenia w ramach aktywnego poszukiwania pracy (tak samo jak w czerwcu).

W lipcu 2014 roku w województwie kujawsko-pomorskim 1855 bezrobotnych rozpoczęło udział w **działaniach realizowanych w ramach projektów współfinansowanych z EFS** (w czerwcu – 2467 osób), w tym 1741 osób – w projektach systemowych realizowanych przez powiatowe urzędy pracy (w czerwcu – 2368 osób), a 95 osób rozpoczęło uczestnictwo w projektach konkursowych realizowanych przez powiatowe urzędy pracy (w czerwcu – 99 osób).

Według stanu w końcu lipca 2014 r. w Priorytecie VI PO KL, w ramach projektów oferujących bezpośrednie wsparcie dla osób, realizowanych było 57 projektów, w ramach których wsparciem zostanie objętych łącznie 26 601 osób.

WOLNE MIEJSCA PRACY I MIEJSCA AKTYWIZACJI ZAWODOWEJ

W lipcu 2014 roku zgłoszono do powiatowych urzędów pracy w województwie kujawsko-pomorskim **7860 wolnych miejsc pracy i miejsc aktywizacji zawodowej** (o 33,9% więcej niż w poprzednim miesiącu i o 31,0% więcej niż w lipcu 2013 r.). Było to:

- **2141 wolnych miejsc aktywizacji zawodowej** (w czerwcu – 1824 propozycje, w lipcu 2013 r. – 1823). Wśród nich było 1838 propozycji stażu (o 265 więcej niż w poprzednim miesiącu i o 368 więcej niż w lipcu 2013 r.), 303 propozycje odbywania prac społecznie użytecznych (o 52 więcej niż w poprzednim miesiącu, ale o 50 mniej niż w lipcu 2013 r.), nie było propozycji odbywania przygotowania zawodowego dorosłych (tak samo jak przed miesiącem i przed rokiem);
- **5719 propozycji zatrudnienia lub innej pracy zarobkowej** (558 na zatrudnienie subsydiowane i 5161 na zatrudnienie niesubsydiowane). Liczba propozycji zatrudnienia lub innej pracy zarobkowej wzrosła w odniesieniu do poprzedniego miesiąca o 41,3% (1671 miejsc), a w odniesieniu do lipca 2013 r. wzrost wyniósł 36,9% (1543 miejsca). Liczba propozycji na zatrudnienie niesubsydiowane zwiększyła się o 46,8% w stosunku do poprzedniego miesiąca i o 54,4% w odniesieniu do lipca 2013 r., natomiast liczba propozycji na zatrudnienie subsydiowane wzrosła o 4,7% w stosunku do poprzedniego miesiąca, ale zmniejszyła się o 33,1% w stosunku do lipca 2013 r.).

Dla niepełnosprawnych zgłoszono 198 propozycji wolnych miejsc pracy i miejsc aktywizacji zawodowej (w tym 30 na formy subsydiowane), dla osób w okresie do 12 miesięcy od dnia ukończenia nauki – 9 propozycji (wszystkie na zatrudnienie niesubsydiowane).

W końcu miesiąca do dyspozycji bezrobotnych i poszukujących pracy pozostawały 5782 wolne miejsca pracy i miejsca aktywizacji zawodowej. Na jedną propozycję przypadało 22 bezrobotnych.

Więcej informacji o sytuacji na rynku pracy w regionie w lipcu 2014 r. znajduje się w Biuletynie Informacyjnym WUP w Toruniu „Rynek pracy województwa kujawsko-pomorskiego” nr 07/2014 w zakładce: PUBLIKACJE – BIULETYNY INFORMACYJNE – ZA ROK 2014

14 sierpnia 2014: II Ogólnopolski Tydzień Work-Life Balance w Bydgoszczy

W ramach obchodów II Ogólnopolskiego Tygodnia WBL w dniach 25-31 sierpnia 2014 r., Centrum Informacji i Planowania Kariery Zawodowej w Bydgoszczy zaprasza na spotkanie warsztatowe: **„Podróż w czasie – czyli jak złapać równowagę między życiem zawodowym i życiem rodzinnym”**

Na warsztatach uczestnicy dowiedzą się jak skutecznie zarządzać swoim czasem, ustalać priorytety codziennych zadań, jak odkładać na później, by nie utonąć w ilości odłożonych spraw. Zostaną poruszone także kwestie odczuwania stresu, a co za tym idzie uczestnicy będą mieli okazję poznać skuteczne sposoby radzenia sobie z nim w pracy i w domu.

Adresatami warsztatów są osoby wkraczające lub powracające na rynek pracy, rodzice, chcący pogodzić pracę z życiem rodzinnym, ale także absolwenci oraz wszyscy, dla których doba ma za mało godzin.

WBL, czyli Work-Life Balance, to nowa koncepcja promująca zachowanie równowagi pomiędzy życiem zawodowym i prywatnym, która zdobywa coraz większą rzeszę zwolenników, także w Polsce.

Inicjatorem i organizatorem obchodów Tygodnia jest Fundacja Aktywności Lokalnej, a patronat merytoryczny nad akcją sprawuje Centrum Work-Life Balance.

Szersze informacje o innych inicjatywach realizowanych w ramach akcji na terenie kraju, są dostępne na stronie internetowej organizatora: www.wlb.org.pl

Warsztaty odbędą się w Centrum Informacji i Planowania Kariery Zawodowej w Bydgoszczy, w dniu 29 sierpnia (piątek) w godzinach 10:00 – 13:00, sala nr 10

Zapisów można dokonać telefonicznie: **52 339 95 35/21** lub mailowo: justyna.kotolinska@wup.torun.pl lub katarzyna.borzych@wup.torun.pl.

Zapisy trwają do **26 sierpnia 2014** roku. Udział w warsztatach jest **bezpłatny**.

Serdecznie ZAPRASZAMY!

18 sierpnia 2014: Dodatkowe środki Funduszu Pracy z rezerwy Ministra Pracy i Polityki Społecznej

W dniu 8 sierpnia 2014 roku Minister Pracy i Polityki Społecznej przeznaczył dla województwa kujawsko-pomorskiego środki z rezerwy Funduszu Pracy w kwocie **14 673 300 zł**. Ww. środki przeznaczone zostaną na realizację programów aktywizacji zawodowej bezrobotnych do 30 roku życia, powyżej 50 roku życia, będących w szczególnej sytuacji na rynku pracy, dla bezrobotnych rodziców powracających na rynek pracy oraz osób bezrobotnych sprawujących opiekę nad osobą zależną i na programy wspierania tworzenia i przystępowania do spółdzielni socjalnych.

18 sierpnia 2014: Aktualizacja lokalnej informacji zawodowej

Centrum Informacji i Planowania Kariery Zawodowej w Toruniu rozpoczęło kolejną edycję aktualizacji lokalnej informacji zawodowej, wzbogacając ją o najnowsze dane z rynku pracy za pierwsze półrocze 2014r. Aktualizacje opisów pierwszej grupy zawodów można obejrzeć na stronie: <http://wup.torun.pl/urzed/centrum-informacji-i-planowania-kariery-zawodowej/informacja-lokalna-o-zawodach/>

26 sierpnia 2014: Rynek pracy w województwie kujawsko-pomorskim w I półroczu 2014 roku

Informujemy, że zostało opublikowane zestawienie tabelaryczne pt. „Rynek pracy w województwie kujawsko-pomorskim w I półroczu 2014 roku” charakteryzujące najważniejsze cechy wojewódzkiego rynku pracy oraz przedstawiające dynamikę zmian dokonujących się w tej dziedzinie w odniesieniu do analogicznego okresu roku poprzedniego.

Opracowanie dostępne jest na stronie: <http://wup.torun.pl/urzed/publikacje/publikacje-dotyczace-ryнку-pracy/>

26 sierpnia 2014: Niepełnosprawni bezrobotni i poszukujący pracy niepozostający w zatrudnieniu w województwie kujawsko-pomorskim w I półroczu 2014 roku

Informujemy, że w zakładce [Publikacje – Publikacje dotyczące rynku pracy](#) zostało zamieszczone opracowanie pn. „Niepełnosprawni bezrobotni i poszukujący pracy niepozostający w zatrudnieniu w województwie kujawsko-pomorskim w I półroczu 2014 roku”.

W publikacji zawierającej zestawienia tabelaryczne wykorzystano dane ze sprawozdawczości sporządzanej przez powiatowe urzędy pracy w ramach realizacji Rozporządzenia Rady Ministrów w sprawie programu badań statystycznych statystyki publicznej na rok 2014 – „Sprawozdanie MPiPS 07 o osobach niepełnosprawnych bezrobotnych lub poszukujących pracy niepozostających w zatrudnieniu w 2013 roku”.

29 sierpnia 2014: Oferta zajęć grupowych w CliPKZ we Włocławku w IV kwartale 2014 roku

Serdecznie zapraszamy do udziału w zajęciach grupowych organizowanych przez Centrum Informacji i Planowania Kariery Zawodowej we Włocławku w IV kwartale 2014 roku.

Szczegółowe informacje znajdują się w zakładce <http://wup.torun.pl/urzad/centrum-informacji-i-planowania-kariery-zawodowej/harmonogramy/>

29 sierpnia 2014: MZDiN w 2013 r. – część II

Informujemy, że w zakładce [Publikacje dotyczące rynku pracy](#) został opublikowany raport **Monitoring zawodów deficytowych i nadwyżkowych w 2013 r. – część II**

Opracowanie jest drugą częścią rocznego raportu z monitoringu zawodów deficytowych i nadwyżkowych w województwie kujawsko-pomorskim w 2013 r. W raporcie zawarto informacje o absolwentach szkół ponadgimnazjalnych i wyższych roku szkolnego 2012/2013, a także uczniach i studentach roku szkolnego 2013/2014. Dane te zostały odniesione do informacji o bezrobotnych w okresie do 12 miesięcy od dnia ukończenia nauki, co pozwoliło zobrazować sytuację na rynku pracy absolwentów najpopularniejszych kierunków kształcenia w województwie kujawsko-pomorskim.

Opracowanie zawiera część opisową oraz zestawienie danych w ujęciu tabelarycznym. W opracowaniu korzystano z następujących źródeł danych: Główny Urząd Statystyczny (wyniki badania popytu na pracę w roku 2013 oraz dane o absolwentach i studentach szkół wyższych), System Informacji Oświatowej (dane o absolwentach i uczniach szkół ponadgimnazjalnych), Sprawozdanie MPiPS-01 o rynku pracy (głównie Załącznik 3 – „Bezrobotni oraz wolne miejsca pracy i miejsca aktywizacji zawodowej według zawodów i specjalności”).