



**WOJEWÓDZKI URZĄD PRACY
W TORUNIU**

**RYNEK PRACY
WOJEWÓDZTWA
KUJAWSKO-POMORSKIEGO**

Biuletyn Informacyjny nr 12/2014

SPIS TREŚCI:

Sytuacja na rynku pracy województwa kujawsko-pomorskiego w grudniu 2014 roku str. 1

Bilans bezrobotnych w okresie styczeń-grudzień w latach 2013-2014 str. 7

TABELE:

1. Struktura bezrobotnych – podstawowe dane str. 8

2. Wybrane kategorie bezrobotnych – część 1 str. 10

3. Wybrane kategorie bezrobotnych – część 2 str. 12

4. Zgłoszenia zamiaru zwolnień grupowych, zwolnienia monitorowane i bezrobotni zwolnieni z przyczyn dotyczących zakładu pracy str. 14

5. Bilans bezrobotnych str. 16

6. Bilans bezrobotnych kobiet str. 18

7. Wolne miejsca pracy i miejsca aktywizacji zawodowej str. 20

8. Aktywizacja bezrobotnych ogółem str. 22

9. Aktywizacja bezrobotnych kobiet str. 24

10. Aktywizacja bezrobotnych zamieszkałych na wsi str. 26

11. Aktywizacja bezrobotnych do 25 roku życia str. 28

12. Aktywizacja bezrobotnych powyżej 50 roku życia str. 30

13. Aktywizacja długotrwale bezrobotnych str. 32

14. Uczestnictwo w działaniach realizowanych w ramach projektów współfinansowanych z EFS str. 34

15. Osoby objęte Indywidualnym Planem Działania str. 36

16. Bezrobotni niepełnosprawni str. 38

17. Poszukujący pracy i otrzymujący dodatek aktywizacyjny oraz cudzoziemcy str. 40

18. Bezrobotni według miast i gmin województwa kujawsko-pomorskiego str. 42

19. Wybrane instrumenty rynku pracy str. 46

MPiPS-01 sprawozdanie o rynku pracy za miesiąc grudzień 2014 roku dla województwa kujawsko-pomorskiego str. 47

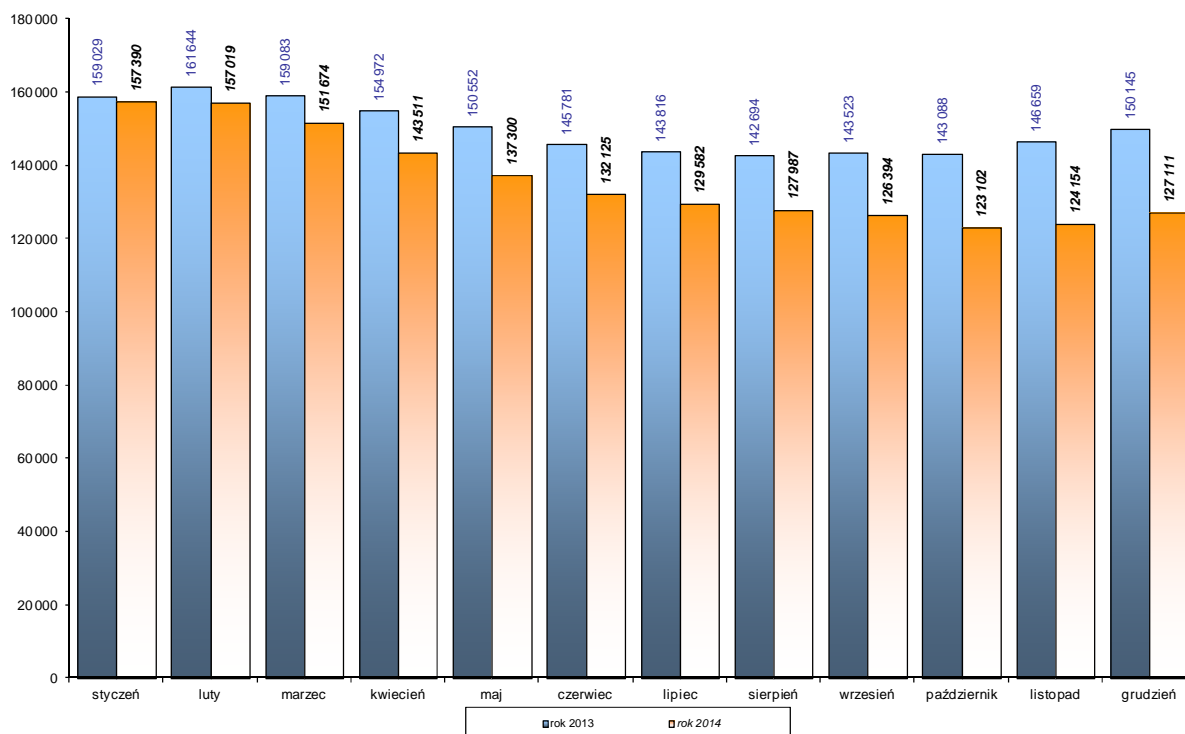
Stopa bezrobocia w Polsce i województwie kujawsko-pomorskim w listopadzie 2014 r. – mapy str. 53

Wydarzenia w grudniu 2014 r. (ze strony <http://wup.torun.pl/aktualnosci/>) str. 55

SYTUACJA NA RYNKU PRACY WOJEWÓDZTWA KUJAWSKO-POMORSKIEGO W GRUDNIU 2014 ROKU

Według stanu w dniu 31 grudnia 2014 roku w województwie kujawsko-pomorskim zarejestrowanych pozostawało **127 111 bezrobotnych**. Było to o 2966 osób (2,4%) więcej niż w końcu poprzedniego miesiąca, ale o 23 034 osoby (15,3%) mniej niż w końcu grudnia 2013 roku.

**BEZROBOTNI W WOJEWÓDZTWIE KUJAWSKO-POMORSKIM W LATACH 2013-2014
STAN W KOŃCU MIESIĄCA**



Źródło: opracowanie własne na podstawie MPIPS-01 Sprawozdanie o rynku pracy

Wzrost liczby bezrobotnych, w odniesieniu do poprzedniego miesiąca, wystąpił w 21 powiatach (od 13 osób w powiecie golubsko-dobrzyńskim do 478 osób w powiecie toruńskim), natomiast w Bydgoszczy i Toruniu wystąpił w tym zakresie spadek (w obydwu miastach po 338 osób).

ZMIANY W POPULACJI BEZROBOTNYCH

Wśród bezrobotnych przeważały **kobiety** (70 078 osób), które stanowiły 55,1% ogółu. Populacja bezrobotnych kobiet wzrosła w ciągu miesiąca o 924 osoby (1,3%), ale ich udział w liczbie bezrobotnych ogółem zmniejszył się o 0,6 pkt. proc.

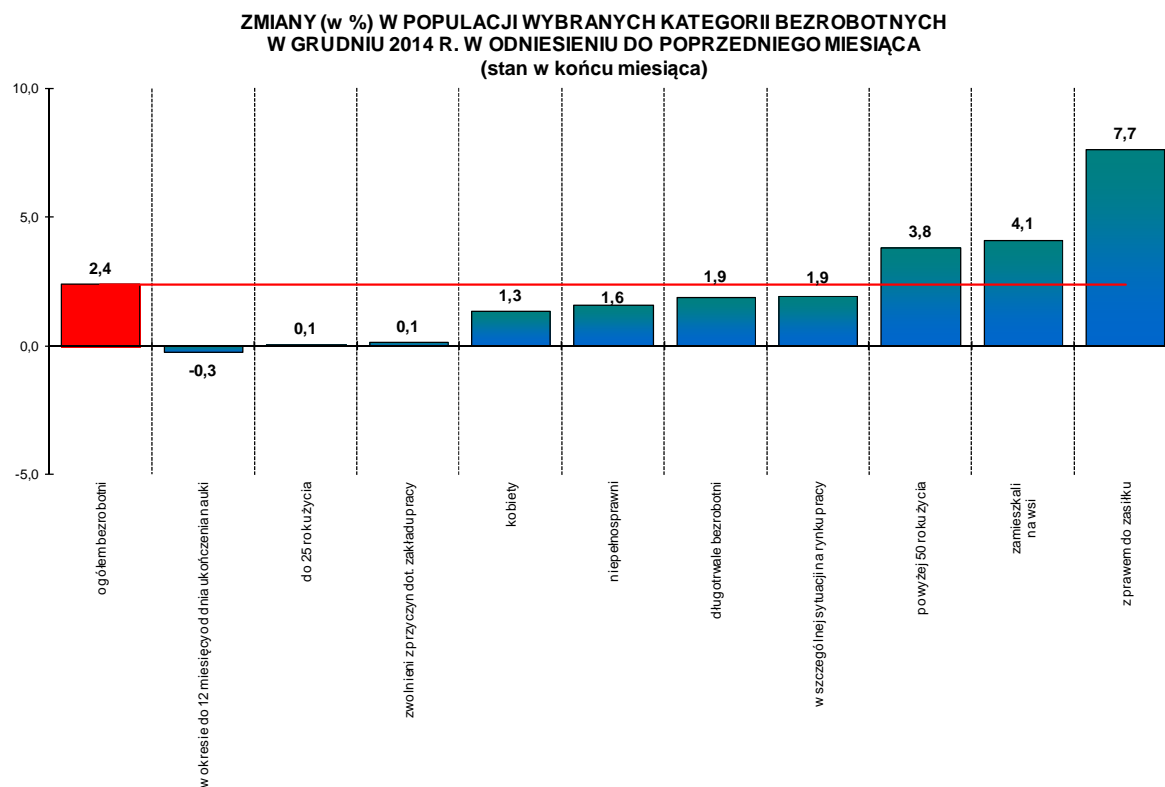
Prawo do pobierania zasiłku posiadało w końcu grudnia 2014 roku 19 218 bezrobotnych. W porównaniu z końcem poprzedniego miesiąca odnotowano tu wzrost o 1366 osób (7,7%). Udział tej grupy w bezrobotnych ogółem wyniósł 15,1% (o 0,7 pkt. proc. więcej niż przed miesiącem). Zasiłek pobierało 13,4% bezrobotnych kobiet i 17,2% bezrobotnych mężczyzn.

W końcu grudnia w województwie kujawsko-pomorskim zarejestrowanych pozostawało 5434 bezrobotnych **zwolnionych z przyczyn dotyczących zakładu pracy**, którzy stanowili 4,3% ogółu bezrobotnych (tak samo jak przed miesiącem). W porównaniu z końcem poprzedniego miesiąca populacja ta zwiększyła się o 0,1%. W grudniu do powiatowych urzędów pracy wpłynęły 4 zgłoszenia zamiaru zwolnienia pracowników dotyczące łącznie 128 osób (w listopadzie było 8 zgłoszeń dotyczących 195 osób).

Liczba bezrobotnych **zamieszkałych na wsi** wzrosła w ciągu miesiąca o 2345 osób (4,1%) i wyniosła w końcu grudnia 59 172 osoby. Stanowiło to 46,6% ogółu bezrobotnych (przed miesiącem – 45,8%). W grudniu zarejestrowano 8880 bezrobotnych zamieszkałych na wsi, a z rejestrów wyłączono 6535 osób, w tym 3608 osób z powodu podjęcia pracy. Zatrudnienie subsydiowane stanowiło 19,3% podjęć pracy w tej grupie bezrobotnych.

Według stanu w końcu grudnia w województwie kujawsko-pomorskim zarejestrowanych pozostawało 5498 **bezrobotnych będących w okresie do 12 miesięcy od dnia ukończenia nauki** (o 0,3% mniej niż w końcu poprzedniego miesiąca). W liczbie tej było 1169 osób, które ukończyły szkoły wyższe do 27 roku życia (o 1,9% więcej niż przed miesiącem). Osoby będące w okresie do 12 miesięcy od dnia ukończenia nauki stanowiły 4,3% ogółu bezrobotnych zarejestrowanych w PUP (przed miesiącem – 4,4%). W grudniu zarejestrowało się 1599 takich osób, w tym 416 osób, które ukończyły szkołę wyższą do 27 roku życia, natomiast pracę podjęło 1030 bezrobotnych z tej grupy, w tym 272 osoby, które ukończyły szkoły wyższe do 27 roku życia.

Według stanu w dniu 31 grudnia 2014 roku w powiatowych urzędach pracy zarejestrowanych pozostawało **117 bezrobotnych cudzoziemców** (o 1 osobę więcej niż przed miesiącem).



Źródło: opracowanie własne na podstawie MPIPS-01 Sprawozdanie o rynku pracy

Według stanu w dniu 31 grudnia 2014 r. w województwie kujawsko-pomorskim zarejestrowanych było **121 150 bezrobotnych będących w szczególnej sytuacji na rynku pracy** (o 1,9% więcej niż przed miesiącem). Stanowali oni 88,2% wszystkich bezrobotnych w województwie (przed miesiącem – 88,6%)¹.

W grudniu 2014 r. odnotowano następujące zmiany wśród wybranych kategorii bezrobotnych w województwie kujawsko-pomorskim:

- **bezrobotni do 25 roku życia:** w grudniu zarejestrowano 5058 takich osób, natomiast pracę podjęło 2658 osób. Zatrudnienie subsydiowane stanowiło 14,8% podjęć pracy w tej grupie.

¹ Obecnie do osób będących w szczególnej sytuacji na rynku pracy zalicza się bezrobotnych do 30 roku życia, bezrobotnych długotrwale, bezrobotnych powyżej 50 roku życia, bezrobotnych korzystających ze świadczeń z pomocy społecznej, bezrobotnych posiadających co najmniej jedno dziecko do 6 roku życia lub co najmniej jedno dziecko niepełnosprawne do 18 roku życia, bezrobotnych niepełnosprawnych.

- W końcu grudnia w rejestrach PUP pozostawało 22 156 bezrobotnych do 25 roku życia (o 0,1% więcej niż w listopadzie), którzy stanowili 17,4% ogółu bezrobotnych (przed miesiącem – 17,8%);
- **długotrwale bezrobotni:** w grudniu status długotrwale bezrobotnych nabyły 8004 osoby, natomiast pracę podjęły 3042 osoby z tej kategorii. Zatrudnienie subsydiowane stanowiło 19,6% podjęć pracy w tej grupie. W końcu grudnia w rejestrach PUP pozostawało 77 740 długotrwale bezrobotnych (o 1,9% więcej niż przed miesiącem), którzy stanowili 61,2% ogółu bezrobotnych (przed miesiącem – 61,5%);
 - **kobiety, które nie podjęły zatrudnienia po urodzeniu dziecka:** w grudniu zarejestrowało się 1316 takich osób, natomiast pracę podjęło 441 osób. W końcu miesiąca w rejestrach PUP pozostawały 19 124 bezrobotne kobiety, które nie podjęły zatrudnienia po urodzeniu dziecka; stanowiło to 15,0% ogółu bezrobotnych (przed miesiącem – 15,2%);
 - **bezrobotni powyżej 50 roku życia:** w grudniu status bezrobotnych powyżej 50 roku życia nabyło 3445 osób, natomiast pracę podjęło 931 bezrobotnych z tej kategorii. Zatrudnienie subsydiowane stanowiło 22,3%. W końcu miesiąca w rejestrach PUP pozostawało 31 351 bezrobotnych powyżej 50 roku życia (o 3,8% więcej niż przed miesiącem), którzy stanowili 24,7% ogółu bezrobotnych (przed miesiącem – 24,3%);
 - **bezrobotni bez kwalifikacji zawodowych:** w grudniu zarejestrowano 6232 takie osoby, natomiast pracę podjęło 2107 osób. W końcu miesiąca w rejestrach PUP pozostawało 43 796 bezrobotnych bez kwalifikacji zawodowych, którzy stanowili 34,5% ogółu bezrobotnych w województwie (tak samo jak przed miesiącem);
 - **bezrobotni bez doświadczenia zawodowego:** w grudniu zarejestrowało się 4540 takich osób, natomiast pracę podjęło 2210 osób. W końcu miesiąca w rejestrach PUP pozostawało 28 073 bezrobotnych bez doświadczenia zawodowego, którzy stanowili 22,1% ogółu bezrobotnych (przed miesiącem – 22,5%);
 - **bezrobotni bez wykształcenia średniego:** w grudniu zarejestrowano 1026 takich osób, natomiast pracę podjęły 3302 osoby. W końcu miesiąca w rejestrach PUP pozostawało 79 907 bezrobotnych bez wykształcenia średniego, którzy stanowili 62,9% ogółu bezrobotnych w województwie (przed miesiącem – 62,3%);
 - **bezrobotni samotnie wychowujący co najmniej jedno dziecko do 18 roku życia:** w grudniu status bezrobotnych samotnie wychowujących co najmniej jedno dziecko do 18 roku życia nabyły 1533 osoby, natomiast pracę podjęło 582 bezrobotnych z tej kategorii. W końcu miesiąca w rejestrach PUP pozostawało 14 924 bezrobotnych samotnie wychowujących co najmniej jedno dziecko do 18 roku życia, którzy stanowili 11,7% ogółu bezrobotnych (miesiącem – 11,9%);
 - **bezrobotni, którzy po odbyciu kary pozbawienia wolności nie podjęli zatrudnienia:** w grudniu zarejestrowało się 385 takich osób, natomiast pracę podjęło 50 osób. W końcu miesiąca w rejestrach PUP pozostawało 2978 bezrobotnych, którzy po odbyciu kary pozbawienia wolności nie podjęli zatrudnienia, co stanowiło 2,3% ogółu bezrobotnych (przed miesiącem – 2,4%);
 - **bezrobotni niepełnosprawni:** w grudniu status bezrobotnych niepełnosprawnych nabyło 812 osób, natomiast pracę podjęły 302 osoby z tej kategorii bezrobotnych. W końcu miesiąca w rejestrach PUP pozostawało 6026 bezrobotnych niepełnosprawnych, którzy stanowili 4,7% ogółu bezrobotnych w województwie (przed miesiącem – 4,8%);
 - **bezrobotni po zakończeniu realizacji kontraktu socjalnego:** w grudniu zarejestrowano 4 takie osoby, 1 osoba podjęła pracę; w końcu miesiąca w rejestrach PUP pozostawało 90 takich osób.

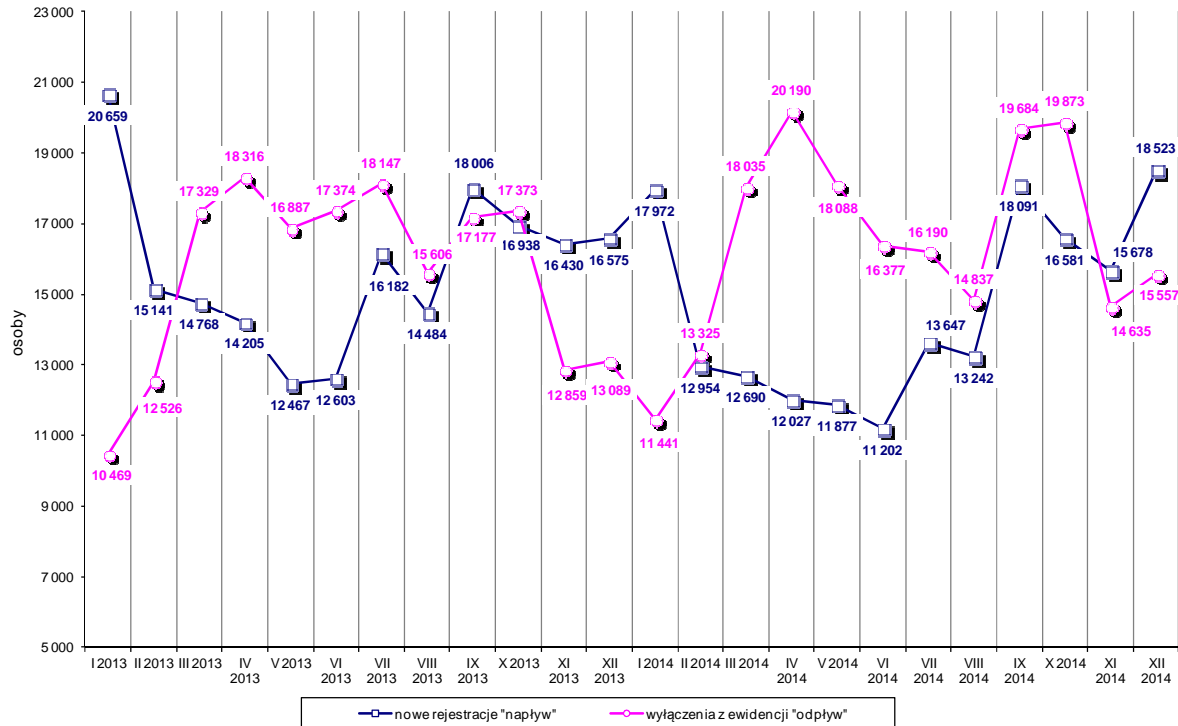
W grudniu 2014 roku w powiatowych urzędach pracy **zarejestrowało się 18 523 nowych bezrobotnych** (o 18,1% więcej niż w miesiącu poprzednim i o 11,8% więcej niż w grudniu 2013 r.). Osoby zgłaszające się do rejestracji po raz pierwszy stanowiły 7,6% tej populacji.

Wśród ogółu rejestrujących się w grudniu było m. in.: 38 osób powracających po pracach interwencyjnych (w listopadzie – 53 osoby), 612 osób po robotach publicznych (w listopadzie – 160 osób), 3601 osób po zakończeniu stażu (w listopadzie – 2158 osób), 757 osób po szkoleniu (w listopadzie – 1409 osób), 742 osoby po pracach społecznie użytecznych (w listopadzie – 574 osoby), nie było osób po odbyciu przygotowania zawodowego dorosłych (tak samo jak w listopadzie).

AKTYWIZACJA BEZROBOTNYCH W GRUDNIU 2014 R.

W grudniu 2014 roku z rejestrów PUP w województwie kujawsko-pomorskim **wyłączono 15 557 bezrobotnych** (o 6,3% więcej niż w poprzednim miesiącu i o 18,9% więcej niż w grudniu 2013 r.).

**NAPŁYW I ODPIYW BEZROBOTNYCH W WOJEWÓDZTWIE KUJAWSKO-POMORSKIM
W LATACH 2013-2014 WEDŁUG MIESIĘCY**



Źródło: opracowanie własne na podstawie MPIPS-01 Sprawozdanie o rynku pracy

Podjęcia pracy – 8245 osób – stanowiły 53,0% ogółu wyłączeń (w listopadzie było to odpowiednio: 6731 osób i 46,0%). Zatrudnienie niesubsydiowane podjęło 6615 bezrobotnych (o 20,0% więcej niż w listopadzie), natomiast zatrudnienie subsydiowane – 1630 osób (o 33,8% więcej). Prace interwencyjne rozpoczęło 80 osób (o 30 osób mniej niż w listopadzie), natomiast roboty publiczne – 168 osób (o 80 osób mniej). W grudniu 501 bezrobotnych zostało wyłączonych z ewidencji z powodu podjęcia działalności gospodarczej (w listopadzie – 358 osób), a 858 osób podjęło pracę dzięki refundacji pracodawcom kosztów zatrudnienia bezrobotnego (wobec 470 osób w listopadzie). Inne formy zatrudnienia subsydiowanego podjęło 23 bezrobotnych (w listopadzie – 32 osoby).

Z powodu **rozpoczęcia szkolenia** z ewidencji wyłączono 54 bezrobotnych (o 1234 osoby mniej niż w listopadzie), **staże** rozpoczęło 612 bezrobotnych (o 137 osób mniej), **prace społecznie użyteczne** podjęło 21 bezrobotnych (o 41 osób mniej), nikt nie rozpoczął **przygotowania zawodowego dorosłych** (tak samo jak w listopadzie).

Według stanu w dniu 31 grudnia 2014 roku w województwie kujawsko-pomorskim **w podstawowych formach aktywizacji uczestniczyło łącznie 11 781 bezrobotnych** (wobec 17 517 osób w końcu listopada), w tym:

- 79 bezrobotnych odbywało szkolenia (w listopadzie – 810 osób),
- 3829 bezrobotnych odbywało staże (w listopadzie – 7103 osoby),
- 3 bezrobotnych odbywało przygotowanie zawodowe dorosłych (w listopadzie – 3 osoby),
- 1042 osoby pracowały w ramach prac interwencyjnych (w listopadzie – 1134 osoby),
- 871 osób pracowało w ramach robót publicznych (w listopadzie – 1833 osoby),
- 134 osoby odbywały prace społecznie użyteczne (w listopadzie – 1219 osób),
- 5823 osoby zatrudnione były w ramach refundacji kosztów wyposażenia i doposażenia stanowiska pracy (w listopadzie – 5404 osób);
- nikt nie odbywał szkolenia w ramach aktywnego poszukiwania pracy (w listopadzie – 11 osób).

W grudniu 2014 roku w województwie kujawsko-pomorskim 367 bezrobotnych rozpoczęło udział w **działaniach realizowanych w ramach projektów współfinansowanych z EFS** (w listopadzie – 769 osób), w tym 335 osób – w projektach systemowych realizowanych przez powiatowe urzędy pracy (w listopadzie – 615 osób), a 32 osoby rozpoczęły uczestnictwo w projektach konkursowych realizowanych przez powiatowe urzędy pracy (w listopadzie – 118 osób).

Według stanu w końcu grudnia 2014 r. w Priorytecie VI PO KL, w ramach projektów oferujących bezpośrednie wsparcie dla osób, realizowane były 70 projekty, w ramach których wsparciem zostanie objętych łącznie 28 088 osób.

W grudniu 2014 r. z ewidencji bezrobotnych nie wyłączono nikogo z powodu **rozpoczęcia realizacji indywidualnego programu zatrudnienia socjalnego lub podpisania kontraktu socjalnego** (w listopadzie – 16 osób).

W grudniu 2014 roku dla 17 170 bezrobotnych oraz 168 poszukujących pracy przygotowano **Indywidualne Plany Działania** – IPD (w listopadzie było to odpowiednio: 18 764 bezrobotnych i 133 poszukujących pracy). W końcu miesiąca IPD realizowało 118 201 bezrobotnych oraz 868 poszukujących pracy (w końcu listopada: 115 825 bezrobotnych i 841 poszukujących pracy).

Z powodu **odmowy bez uzasadnionej przyczyny przyjęcia propozycji odpowiedniej pracy lub innej formy pomocy** wyłączono z ewidencji 404 bezrobotnych (w listopadzie – 428 osób), natomiast 29,8/% wyłączeń (4632 osób) spowodowane zostało **niepotwierdzeniem gotowości do podjęcia pracy** (w listopadzie było to odpowiednio: 26,3% i 3847 osób).

W grudniu 2014 roku 649 bezrobotnych (o 2,6% mniej niż w listopadzie) nabyło uprawnienia do **dodatku aktywizacyjnego** (wszyscy podjęli zatrudnienie z własnej inicjatywy). W końcu miesiąca do otrzymywania dodatku aktywizacyjnego uprawnionych pozostawało 1808 osób, w tym 940 kobiet (w końcu listopada było to odpowiednio: 2002 osoby, w tym 1019 kobiet).

W końcu grudnia 2014 roku w rejestrach PUP w województwie kujawsko-pomorskim, obok bezrobotnych, odnotowano również 2156 osób **poszukujących pracy** – o 3 osoby mniej niż przed miesiącem (w tym 1064 niepełnosprawnych niepozostających w zatrudnieniu). W ciągu miesiąca zarejestrowały się 263 osoby poszukujące pracy, a z rejestrów wyłączono 266 takich osób.

WOLNE MIEJSCA PRACY I MIEJSCA AKTYWIZACJI ZAWODOWEJ

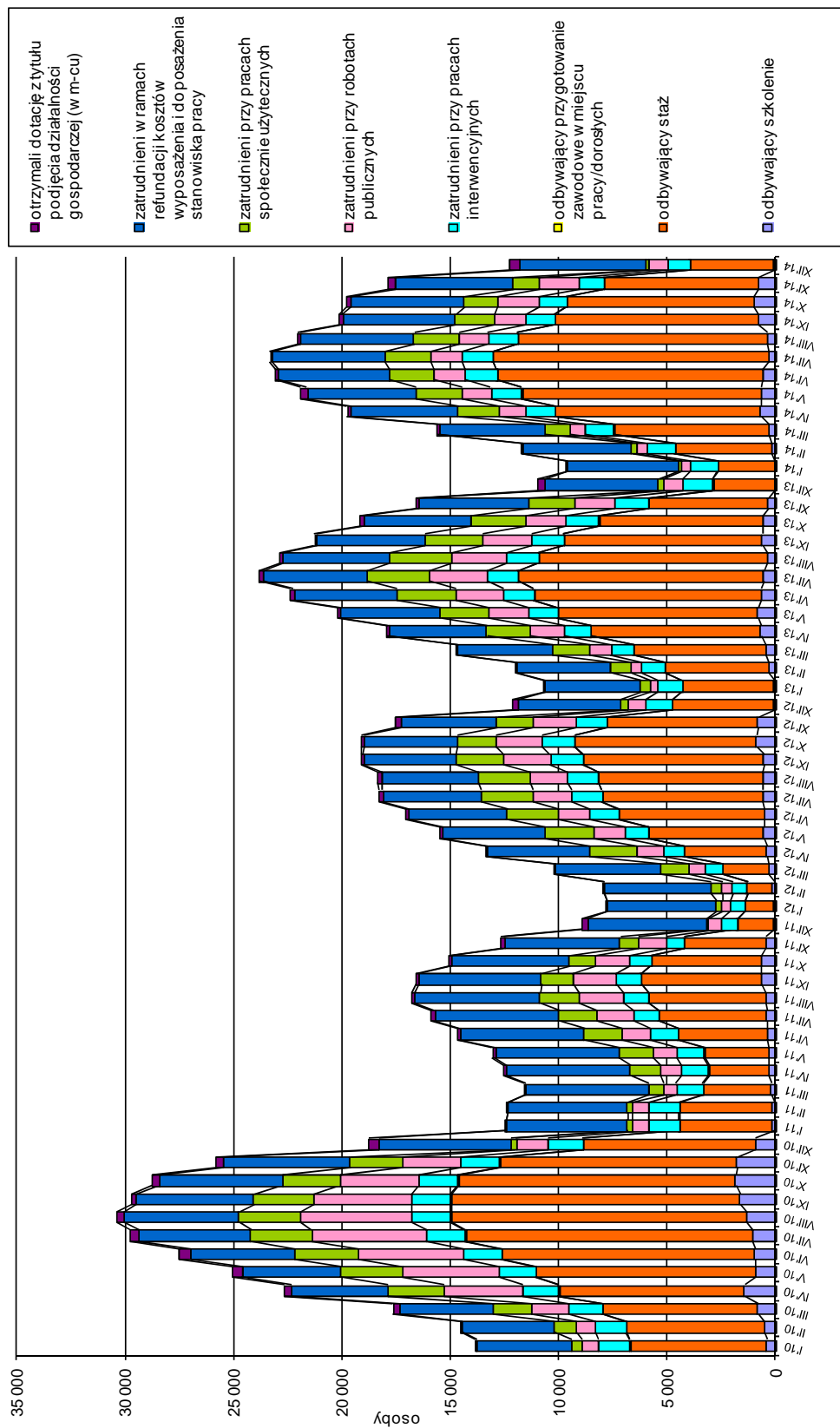
W grudniu 2014 roku zgłoszono do powiatowych urzędów pracy w województwie kujawsko-pomorskim **3969 wolnych miejsc pracy i miejsc aktywizacji zawodowej** (o 21,7% mniej niż w poprzednim miesiącu, ale o 24,6% więcej niż w grudniu 2013 r.). Było to:

- **423 wolne miejsca aktywizacji zawodowej** (w listopadzie – 506 propozycji, w grudniu 2013 r. – 261). Wśród nich było 410 propozycji stażu (o 47 mniej niż w poprzednim miesiącu, ale o 159 więcej niż w grudniu 2013 r.) oraz 13 propozycji odbywania prac społecznie użytecznych (o 36 mniej niż w poprzednim miesiącu, ale o 3 więcej niż w grudniu 2013 r.). Nie było propozycji odbywania przygotowania zawodowego dorosłych (tak samo jak przed miesiącem i przed rokiem);
- **3546 propozycji zatrudnienia lub innej pracy zarobkowej** (659 na zatrudnienie subsydiowane i 2887 na zatrudnienie niesubsydiowane). Liczba propozycji zatrudnienia lub innej pracy zarobkowej zmniejszyła się w odniesieniu do poprzedniego miesiąca o 22,3% (1019 miejsc), ale w odniesieniu do grudnia 2013 r. wzrost wyniósł 21,2% (621 miejsc). Liczba propozycji na zatrudnienie niesubsydiowane zmniejszyła się o 22,6% w stosunku do poprzedniego miesiąca, ale wzrosła o 28,1% w odniesieniu do grudnia 2013 r., natomiast liczba propozycji na zatrudnienie subsydiowane zmniejszyła się o 21,2% w stosunku do poprzedniego miesiąca i o 1,9% w stosunku do grudnia 2013 r.).

Dla niepełnosprawnych zgłoszono 190 propozycji wolnych miejsc pracy i miejsc aktywizacji zawodowej (w tym 23 na formy subsydiowane), dla osób w okresie do 12 miesięcy od dnia ukończenia nauki – 6 propozycji (na zatrudnienie niesubsydiowane).

W końcu miesiąca do dyspozycji bezrobotnych i poszukujących pracy pozostawało 2950 wolnych miejsc pracy i miejsc aktywizacji zawodowej. Na jedną propozycję przypadało 43 bezrobotnych.

**BEZROBOTNI OBJĘCI AKTYWNYMI PROGRAMAMI RYNKU PRACY
FINANSOWANYMI Z FUNDUSZU PRACY W LATACH 2010-2014**
- stan w końcu miesiąca



Źródło: opracowanie własne na podstawie danych z Powiatowych Urzędów Pracy i Sprawozdania MPIPS-01 o rynku pracy

BILANS BEZROBOTNYCH W LATACH 2013-2014

L.p.	WYSZCZEGÓLNIENIE	2013 rok		2014 rok	
		osoby		zmiana	
				w osobach	w %
1.	Bezrobotni według stanu w końcu roku poprzedniego	148 839	150 145	1 306	0,9
2.	Bezrobotni zarejestrowani w okresie:	188 458	174 484	-13 974	-7,4
	po raz pierwszy	32 414	26 593	-5 821	-18,0
	po raz kolejny (od 1990 r.)	156 044	147 891	-8 153	-5,2
	po pracach interwencyjnych	603	544	-59	-9,8
	po robotach publicznych	3 191	2 087	-1 104	-34,6
	po stażu	16 212	17 010	798	4,9
	po odbyciu przygotowania zawodowego dorosłych	12	6	-6	-50,0
	po szkoleniu	8 210	7 867	-343	-4,2
	po pracach społecznie użytecznych	3 676	3 413	-263	-7,2
	po zakończeniu indywidualnego programu zatrudnienia socjalnego lub kontraktu socjalnego	106	80	-26	-24,5
3.	Osoby wyłączone z ewidencji bezrobotnych w okresie z powodu:	187 152	198 232	11 080	5,9
3a.	podjęcia pracy	88 635	89 714	1 079	1,2
	1) niesubsydiowanej	75 092	77 504	2 412	3,2
	w tym pracy sezonowej	3 725	1 955	-1 770	-47,5
	2) subsydiowanej	13 543	12 210	-1 333	-9,8
	- prac interwencyjnych	2 282	2 115	-167	-7,3
	- robót publicznych	4 762	4 074	-688	-14,4
	- podjęcia działalności gospodarczej	1 645	2 307	662	40,2
	- podjęcia pracy w ramach refundacji kosztów zatrudnienia bezrob.	3 138	3 375	237	7,6
	- inne	1 716	339	-1 377	-80,2
3b.	rozpoczęcia szkolenia	8 681	8 220	-461	-5,3
3c.	rozpoczęcia stażu	15 997	20 010	4 013	25,1
3d.	rozpoczęcia przygotowania zawodowego dorosłych	13	0	-13	-100,0
3e.	rozpoczęcia pracy społecznie użytecznej	4 604	3 684	-920	-20,0
3f.	rozpoczęcia realizacji indywidualnego programu zatrudnienia socjalnego lub podpisania kontraktu socjalnego	224	182	-42	-18,8
3g.	odmowy bez uzasadnionej przyczyny przyjęcia propozycji odpowiedniej pracy lub innej formy pomocy	4 359	4 893	534	12,3
3h.	niepotwierdzenia gotowości do pracy	46 039	48 653	2 614	5,7
3i.	dobrowolnej rezygnacji ze statusu bezrobotnego	7 310	10 416	3 106	42,5
3j.	podjęcia nauki	592	548	-44	-7,4
3k.	ukończenia 60/65 lat	629	785	156	24,8
3l.	nabycia praw emerytalnych lub rentowych	1 820	2 126	306	16,8
3m.	nabycia praw do świadczenia przedemerytalnego	1 963	1 901	-62	-3,2
3n.	innych	6 286	7 100	814	12,9
4.	Bezrobotni według stanu w końcu okresu	150 145	127 111	-23 034	-15,3
	- w tym zarejestrowani po raz pierwszy	23 532	17 549	-5 983	-25,4

Źródło: MPiPS-01 Sprawozdanie o rynku pracy

TABELA 1. STRUKTURA BEZROBOTNYCH - podstawowe dane
31.12.2014 R.

L.p.	WYSZCZEGÓLNIENIE	WOJEWÓDZTWO RAZEM			POWIATOWE URZĘDY PRACY									WŁOCŁAWEK		
		XII/2014	XI/2014	Wzrost/ spadek	BYDGOSZCZ			GRUDZIĄDZ			DŁA MIASTA TORUNIA			DŁA POWIATU TORUNSKIEGO		
					GRODZKI	ZIEMSKI	RAZEM	GRODZKI	ZIEMSKI	RAZEM				GRODZKI	ZIEMSKI	RAZEM
1.	Liczba bezrobotnych - stan w końcu miesiąca	127 111	124 145	2 966	12 114	4 699	16 813	5 862	2 968	8 830	7 430			6 169	8 599	17 926
	Liczba bezrobotnych - stan w końcu miesiąca poprzedniego	124 145	123 102	1 043	12 452	4 619	17 071	5 698	2 910	8 608	7 768			5 691	8 128	17 317
	wzrost/spadek (w liczbach)	2 966	1 043	x	-338	80	-258	164	58	222	-338			478	138	609
	wzrost/spadek (w %)	2,4	0,8	x	-2,7	1,7	-1,5	2,9	2,0	2,6	-4,4			8,4	1,5	3,5
	stopa bezrobocia (w %) listopad 2014 r.	x	15,4	x	7,7	11,8	x	16,6	20,8	x	8,6			17,3	18,6	x
2.	Bezrobotne kobiety	70 078	69 154	924	6 287	2 584	8 871	3 201	1 679	4 880	3 929			3 447	5 053	9 634
3.	Bezrobotni z prawem do zasiłku	19 218	17 852	1 366	1 836	618	2 454	1 004	464	1 468	897			1 143	1 057	2 049
	- w tym kobiety	9 423	9 220	203	1 030	326	1 356	510	196	706	502			594	545	963
4.	Bezrobotni zamieszkali na wsi	59 172	56 827	2 345	0	3 472	3 472	0	2 541	2 541	0			4 823	0	6 769
	- w tym kobiety	33 092	32 260	832	0	1 908	1 908	0	1 457	1 457	0			2 735	0	3 598
5.	Osoby będące w szczególnej sytuacji na rynku pracy	112 150	110 035	2 115	10 426	4 097	14 523	5 145	2 676	7 821	6 482			5 196	8 338	16 134
	- w tym kobiety	63 249	62 406	843	5 477	2 289	7 766	2 905	1 561	4 466	3 464			2 966	4 610	8 859
6.	Bezrobotni do 25 roku życia	22 156	22 142	14	1 253	843	2 096	710	567	1 277	1 103			1 217	1 102	2 606
	- w tym kobiety	12 471	12 473	-2	727	480	1 207	445	361	806	505			653	577	1 353
7.	Długotrwale bezrobotni	77 740	76 302	1 438	6 479	2 580	9 059	3 548	1 890	5 438	4 289			3 365	6 661	12 752
	- w tym kobiety	46 307	45 485	822	3 450	1 492	4 942	2 127	1 184	3 311	2 265			2 066	3 792	7 299
8.	Bezrobotni powyżej 50 roku życia	31 351	30 195	1 156	3 929	1 150	5 079	1 831	674	2 505	2 727			1 231	2 594	4 496
	- w tym kobiety	13 695	13 301	394	1 635	477	2 112	794	265	1 059	1 255			535	1 263	2 065
9.	Bezrobotni niepełnosprawni	6 026	5 931	95	1 166	279	1 445	239	72	311	560			174	380	521
	- w tym kobiety	2 952	2 903	49	549	131	680	121	34	155	250			93	194	260

TABELA 1. STRUKTURA BEZROBOTNYCH - podstawowe dane; CIĄG DALSZY
31.12.2014 R.

L.p.		WYSZCZEGÓLNIENIE	POWIATOWE URZĘDY PRACY															WABRZEŻNO	TUCHOLA	ŚWIECIE	SĘPÓLNO KRAJEŃSKIE	RYPIN	RADZIEJÓW	NAKŁO NAD NOTECIĄ	MOGIŁNO	LIPNO	INOWROCŁAW	GOLUB- DOBRYŃ	CHELMNO	BRODNICA	ALEKSANDRÓW KUJAWSKI	ZNIN																																																																																																																																																																																																																																																																																																																																																																																																																																																																																																																																																																																																																																																																																																																																																																																																																																																																																																																																																																																																																																																																																																																																																																																																																																																																																																																																																																																																																																																																																																																																																																																																						
1.		Liczba bezrobotnych - stan w końcu miesiąca	4 584	4 073	3 717	3 682	12 408	6 257	3 251	5 873	3 701	3 112	3 058	5 285	3 377	2 741	4 824																																																																																																																																																																																																																																																																																																																																																																																																																																																																																																																																																																																																																																																																																																																																																																																																																																																																																																																																																																																																																																																																																																																																																																																																																																																																																																																																																																																																																																																																																																																																																																																																																					

TABELA 2. WYBRANE KATEGORIE BEZROBOTNYCH CZĘŚĆ 1

31.12.2014 R.

Lp.	WYSZCZEGÓLNIENIE	WOJEWÓDZTWO RAZEM				POWIATOWE URZĘDY PRACY						WŁOCŁAWIEK		
		XII 2014	XI 2014	Wzrost/ spadek	GRUDZIĄDZ	BYDGOSZCZ			TORUŃSKIEGO			TORUŃSKIEGO		RAZEM
						GRÓDZKI	ZIEMSKI	RAZEM	GRÓDZKI	ZIEMSKI	RAZEM	GRÓDZKI	ZIEMSKI	
1.	Osoby będące w szczególnej sytuacji na rynku pracy	17 340	15 218	2 122		1 567	709	2 276	1 046	551	1 597	779	1 053	970
	- nowe rejestracje w miesiącu	185 046	167 706	x		19 408	7 321	26 729	10 463	4 963	15 426	12 120	10 078	10 415
	od 1.01.													9 485
	- podjęcia pracy w miesiącu	7 058	5 648	1 410		761	270	1 031	499	281	780	429	305	429
	od 1.01.													411
2.	Osoby w okresie do 12 miesięcy od dnia ukończenia nauki	75 308	68 250	x		7 260	2 726	9 986	4 570	2 284	6 854	4 653	3 514	3 987
	- nowe rejestracje w miesiącu	112 150	110 035	2 115		10 426	4 097	14 523	5 145	2 676	7 821	6 482	5 196	8 338
	od 1.01.													7 796
	- podjęcia pracy w miesiącu	1 599	1 176	423		105	56	161	78	26	104	63	127	61
	od 1.01.													105
3.	Osoby, które nie podjęły zatrudnienia po urodzeniu dziecka	19 979	18 380	x		1 932	831	2 763	849	518	1 367	1 214	1 191	1 013
	- nowe rejestracje w miesiącu	1 030	636	374		94	38	132	52	32	84	52	52	53
	od 1.01.													75
	- podjęcia pracy w miesiącu	6 839	5 809	x		809	306	1 115	311	193	504	445	344	341
	od 1.01.													342
4.	Osoby, które nie podjęły zatrudnienia po urodzeniu dziecka	5 498	5 512	-14		356	178	534	177	129	306	272	302	259
	- nowe rejestracje w miesiącu	416	329	87		60	15	75	24	4	28	37	28	23
	od 1.01.													31
	- podjęcia pracy w miesiącu	5 009	4 593	x		949	259	1 208	163	79	242	544	219	313
	od 1.01.													265
5.	Osoby, które nie podjęły zatrudnienia po urodzeniu dziecka	272	171	101		51	10	61	18	6	24	23	13	19
	- nowe rejestracje w miesiącu	2 072	1 800	x		395	97	492	73	39	112	205	89	123
	od 1.01.													117
	- podjęcia pracy w miesiącu	1 169	1 147	22		166	43	209	32	20	52	114	43	66
	od 1.01.													71
6.	Osoby, które nie podjęły zatrudnienia po urodzeniu dziecka	14	26	-12		3	2	5	0	0	0	1	0	0
	- nowe rejestracje w miesiącu	186	172	x		52	9	61	14	1	15	18	5	14
	od 1.01.													3
	- podjęcia pracy w miesiącu	7	8	-1		3	0	3	1	0	1	1	0	0
	od 1.01.													0
7.	Osoby, które nie podjęły zatrudnienia po urodzeniu dziecka	70	63	x		15	3	18	7	0	7	6	2	4
	- nowe rejestracje w miesiącu	117	116	1		32	6	38	7	1	8	12	3	8
	od 1.01.													3
	- podjęcia pracy w miesiącu	1 316	1 087	229		160	86	246	82	23	105	71	73	85
	od 1.01.													72
8.	Osoby, które nie podjęły zatrudnienia po urodzeniu dziecka	11 785	10 469	x		1 283	544	1 827	742	281	1 023	768	566	648
	- nowe rejestracje w miesiącu	441	401	40		62	17	79	30	13	43	32	10	18
	od 1.01.													17
	- podjęcia pracy w miesiącu	4 300	3 859	x		454	164	618	284	117	401	267	172	225
	od 1.01.													172
9.	Osoby, które nie podjęły zatrudnienia po urodzeniu dziecka	19 124	18 882	242		1 395	678	2 073	975	570	1 545	791	839	1 276
	- nowe rejestracje w miesiącu	4	9	-5		0	0	0	0	0	0	0	1	0
	od 1.01.													0
	- podjęcia pracy w miesiącu	82	78	x		1	0	1	0	0	0	19	20	0
	od 1.01.													0
10.	Osoby, które nie podjęły zatrudnienia po urodzeniu dziecka	1	4	-3		0	0	0	0	0	0	0	0	0
	- nowe rejestracje w miesiącu	35	34	x		0	0	0	0	0	0	10	7	0
	od 1.01.													0
	- podjęcia pracy w miesiącu	90	91	-1		0	0	0	0	0	0	12	22	0
	od 1.01.													0

TABELA 2. WYBRANE KATEGORIE BEZROBOTNYCH CZĘŚĆ 1 - CIĄG DALSZY

31.12.2014 R.

		POWIATOWE URZĘDY PRACY																
		ALEKSANDRÓW KUJAWSKI	BRODNICA	CHELMNO	GOLUB-DOBRZYŃ	INOWROCŁAW	LIPNO	MOGIŁNO	NAKOŁO NAD NOTECIĄ	RADZIEJÓW	RYPIN	SEPOLNO KRAJEŃSKIE	ŚWIECIE	TUCHOLA	WĄBRZEŹNO	ŻNIN		
1.	Osoby będące w szczególnej sytuacji na rynku pracy	618	519	557	445	1 442	945	484	728	420	452	585	879	398	326	670		
		- nowe rejestracje w miesiącu	5 580	6 458	5 705	4 938	16 663	8 703	4 878	9 159	4 535	4 429	5 235	8 157	4 953	3 555	7 845	
		od 1.01.																
		- podjęcia pracy w miesiącu	242	209	113	226	731	245	233	238	148	148	175	384	152	156	273	
		od 1.01.	2 055	2 732	2 488	1 915	7 346	2 753	2 357	3 428	1 648	1 866	2 407	3 711	2 351	1 726	3 586	
	-liczba bezrobotnych w końcu okresu	4 041	3 589	3 380	3 347	10 763	5 673	2 860	5 093	3 390	2 793	2 669	4 733	3 008	2 450	4 205		
2.	Osoby w okresie do 12 miesięcy od dnia ukończenia nauki	55	59	26	66	140	111	77	58	45	40	48	111	35	52	55		
		- nowe rejestracje w miesiącu	561	860	599	654	1 747	910	621	960	560	549	481	1 064	561	438	780	
		od 1.01.																
		- podjęcia pracy w miesiącu	28	51	9	39	130	30	45	37	9	21	28	72	19	34	30	
		od 1.01.	164	332	194	199	672	172	228	273	107	169	159	408	237	169	265	
	-liczba bezrobotnych w końcu okresu	180	228	157	216	587	308	188	273	195	164	128	305	181	134	227		
3.	Bezrobotni, którzy ukończyli szkołę wyższą, do 27 roku życia	12	13	3	14	25	23	13	14	8	10	9	20	7	9	14		
		- nowe rejestracje w miesiącu	147	177	98	110	316	172	120	230	120	124	91	168	128	63	154	
		od 1.01.																
		- podjęcia pracy w miesiącu	7	10	2	10	22	4	5	6	2	7	5	12	3	3	7	
		od 1.01.	59	77	44	47	170	49	68	57	40	48	37	78	54	30	76	
	-liczba bezrobotnych w końcu okresu	29	51	21	33	93	56	29	60	31	38	23	52	38	24	36		
4.	Cudzoziemcy	0	0	0	0	1	0	1	1	0	0	0	3	1	1	0		
		- nowe rejestracje w miesiącu	3	9	4	2	8	2	4	4	1	3	1	15	7	5	2	
		od 1.01.																
		- podjęcia pracy w miesiącu	0	0	0	0	0	0	0	0	0	0	0	2	0	0	0	
		od 1.01.	2	5	1	1	4	1	1	4	0	2	1	4	1	2	1	
	-liczba bezrobotnych w końcu okresu	3	2	2	1	10	1	2	2	2	3	1	7	6	1	2		
5.	Kobiety, które nie podjęły zatrudnienia po urodzeniu dziecka																	
		- nowe rejestracje w miesiącu	30	30	25	33	57	69	31	60	24	62	49	102	43	14	35	
		od 1.01.	315	513	286	351	660	784	305	578	240	413	281	733	340	182	527	
		- podjęcia pracy w miesiącu	13	20	3	15	31	24	15	9	5	17	6	41	11	6	26	
		od 1.01.	109	218	115	130	298	199	124	197	73	164	101	265	139	92	221	
	-liczba bezrobotnych w końcu okresu	642	879	529	685	1 487	1 182	472	985	581	729	460	1 004	488	354	844		
6.	Bezrobotni po zakończeniu kontraktu socjalnego																	
		- nowe rejestracje w miesiącu	0	3	0	0	0	0	0	0	0	0	0	0	0	0	0	
		od 1.01.	0	31	0	0	3	1	0	0	0	0	0	7	0	0	0	
		- podjęcia pracy w miesiącu	0	1	0	0	0	0	0	0	0	0	0	0	0	0	0	
		od 1.01.	0	11	0	0	4	0	0	0	0	1	0	2	0	0	0	
	-liczba bezrobotnych w końcu okresu	0	38	0	1	8	1	0	0	0	0	0	8	0	0	0		

TABELA 3. WYBRANE KATEGORIE BEZROBOTNYCH CZĘŚĆ 2
31.12.2014 R.

L.p.	WYSZCZEGÓLNIENIE	WOJEWÓDZTWO RAZEM			POWIATOWE URZĘDY PRACY						WŁOCŁAWEK					
		XII'2014	XI'2014	Wzrost/ spadek	BYDGOSZCZ			GRUDZIĄDZ			DLA MIASTA TORUNIA	DLA POWIATU TORUNSKIEGO	GRODZKI		ZIEMSKI	RAZEM
					GRODZKI	ZIEMSKI	RAZEM	GRODZKI	ZIEMSKI	RAZEM						
7.	Bezrobotni bez kwalifikacji zawodowych	6 232	5 137	1 095	550	275	825	393	204	597	183	314	345	497	842	
	- nowe rejestracje w miesiącu	58 109	51 877	x	5 944	2 551	8 495	3 733	1 666	5 399	2 668	2 850	3 017	3 078	6 095	
	od 1.01.	2 107	1 666	441	203	82	285	166	87	253	81	75	91	115	206	
	- podjęcia pracy w miesiącu	22 137	20 030	x	2 039	878	2 917	1 478	728	2 206	869	869	888	1 222	2 110	
	od 1.01.	43 796	42 773	1 023	3 711	1 735	5 446	2 000	1 127	3 127	1 762	1 886	3 266	3 449	6 715	
8.	Bezrobotni bez doświadczenia zawodowego	4 540	3 876	664	333	184	517	233	112	345	149	352	302	410	712	
	- nowe rejestracje w miesiącu	44 965	40 425	x	3 924	1 706	5 630	2 180	1 152	3 332	2 491	2 817	2 775	2 898	5 673	
	od 1.01.	2 210	1 498	712	178	88	266	125	54	179	108	104	173	237	410	
	- podjęcia pracy w miesiącu	16 889	14 679	x	1 415	623	2 038	796	501	1 297	884	880	931	1 092	2 023	
	od 1.01.	28 073	27 931	142	1 714	929	2 643	947	656	1 603	1 066	1 359	2 095	2 683	4 778	
9.	Bezrobotni bez wykształcenia średniego	10 260	8 602	1 658	773	440	1 213	710	429	1 139	386	589	526	756	1 282	
	- nowe rejestracje w miesiącu	91 869	81 609	x	8 456	3 737	12 193	6 051	2 750	8 801	5 340	5 066	5 107	4 875	9 982	
	od 1.01.	3 302	2 915	387	261	111	372	278	202	480	167	130	162	165	327	
	- podjęcia pracy w miesiącu	42 886	39 584	x	3 243	1 484	4 727	2 831	1 507	4 338	2 240	2 064	2 128	2 382	4 510	
	od 1.01.	79 907	77 381	2 526	6 548	3 063	9 611	3 834	2 110	5 944	4 052	4 033	5 805	5 743	11 548	
10.	Bezrobotni samotnie wychowujący co najmniej jedno dziecko do 18 roku życia	1 533	1 328	205	159	71	230	173	62	235	97	77	100	77	177	
	- nowe rejestracje w miesiącu	14 534	13 001	x	1 586	604	2 190	1 629	444	2 073	1 247	675	873	500	1 373	
	od 1.01.	582	543	39	75	34	109	78	20	98	46	24	31	19	50	
	- podjęcia pracy w miesiącu	6 735	6 153	x	789	260	1 049	759	225	984	573	285	377	236	613	
	od 1.01.	14 924	14 714	210	1 473	566	2 039	1 070	417	1 487	993	692	1 146	697	1 843	
11.	Bezrobotni, którzy po odbyciu kary pozbawienia wolności nie podjęli zatrudnienia	385	305	80	48	18	66	37	2	39	30	20	29	15	44	
	- nowe rejestracje w miesiącu	4 058	3 673	x	528	146	674	416	61	477	420	207	372	139	511	
	od 1.01.	50	49	1	5	2	7	10	0	10	3	2	3	1	4	
	- podjęcia pracy w miesiącu	650	600	x	65	20	85	91	9	100	55	34	54	24	78	
	od 1.01.	2 978	2 953	25	348	128	476	207	36	243	274	133	330	157	487	

L.p.		WYSZCZEGÓLNIENIE	POWIATOWE URZĘDY PRACY														
			ALEKSANDRÓW KUJAWSKI	BRODNICA	CHEŁMNO	GOLUB-DOBRZYŃ	INOWROCŁAW	LIPNO	MOGIŁNO	NAKOŁ NAD NOTECIĄ	RADZIEJÓW	RYPIN	SĘPÓLNO KRAJEŃSKIE	ŚWIECIE	TUCHOLA	WĄBRZEŻNO	ŻNIN
7.	Bezrobotni bez kwalifikacji zawodowych		181	197	196	148	579	446	135	249	127	227	196	342	120	138	190
	- nowe rejestracje w miesiącu	1 514	2 119	1 834	1 321	5 697	3 727	1 311	2 735	1 383	1 682	1 557	2 779	1 442	1 330	2 171	
	od 1.01.	63	71	35	56	275	94	71	73	40	56	53	128	44	63	85	
	- podjęcie pracy w miesiącu	499	847	779	413	2 552	1 108	667	986	477	699	632	1 171	706	668	962	
	od 1.01.	1 508	1 491	1 296	1 136	4 688	2 962	960	1 873	1 220	1 307	956	1 966	1 063	1 126	1 308	
8.	Bezrobotni bez doświadczenia zawodowego		182	116	102	147	358	350	132	149	125	123	131	234	94	89	133
	- nowe rejestracje w miesiącu	1 482	1 444	1 313	1 448	3 602	3 124	1 146	2 084	1 373	1 157	1 076	1 951	1 206	909	1 707	
	od 1.01.	81	66	16	75	245	86	84	63	56	44	53	111	38	51	74	
	- podjęcie pracy w miesiącu	476	624	479	528	1 616	771	567	717	485	470	430	883	607	412	702	
	od 1.01.	1 116	893	707	1 055	2 497	2 404	699	1 185	1 087	823	611	1 168	796	618	965	
9.	Bezrobotni bez wykształcenia średniego		330	331	369	255	797	534	250	513	201	296	398	517	238	204	418
	- nowe rejestracje w miesiącu	2 719	3 400	3 001	2 297	7 784	4 366	2 179	5 042	1 845	2 195	2 958	4 432	2 466	1 778	4 025	
	od 1.01.	117	84	75	116	301	114	114	146	65	74	110	196	91	81	142	
	- podjęcie pracy w miesiącu	1 139	1 623	1 651	1 037	3 914	1 626	1 325	2 314	865	1 071	1 635	2 183	1 366	1 056	2 202	
	od 1.01.	3 007	2 552	2 603	2 364	7 525	4 048	1 982	3 988	2 203	1 880	1 999	3 529	2 218	1 843	2 978	
10.	Bezrobotni samotnie wychowujący co najmniej jedno dziecko do 18 roku życia		36	31	32	32	99	89	32	70	25	47	30	77	34	28	55
	- nowe rejestracje w miesiącu	405	381	327	304	1 125	800	1 125	302	783	186	335	260	545	330	286	607
	od 1.01.	17	12	13	8	44	20	15	24	5	13	8	24	7	15	30	
	- podjęcie pracy w miesiącu	154	169	222	112	601	238	163	308	84	159	140	242	168	160	311	
	od 1.01.	541	463	361	415	1 414	827	336	833	266	385	247	528	345	350	559	
11.	Bezrobotni, którzy po odbyciu kary pozbawienia wolności nie podjęli zatrudnienia		9	10	14	7	28	13	7	21	7	8	9	27	2	7	17
	- nowe rejestracje w miesiącu	109	121	129	73	318	164	78	197	50	66	59	153	51	84	117	
	od 1.01.	2	0	1	0	4	5	0	3	1	1	1	3	1	0	2	
	- podjęcie pracy w miesiącu	15	24	26	10	55	25	12	30	14	6	12	23	8	16	22	
	od 1.01.	102	66	101	57	276	113	65	143	53	41	47	23	44	66	68	

TABELA 4. ZGŁOSZENIA ZAMIARU ZWOLNIEŃ Z PRZYCZYŃ DOTYCZĄCYCH ZAKŁADU PRACY, ZWOLNIENIA MONITOROWANE I BEZROBOTNI ZWOLNIENI Z PRZYCZYŃ DOTYCZĄCYCH ZAKŁADU PRACY
31.12.2014 R.

L.p.	WYSZCZEGÓLNIENIE	WOJEWÓDZTWO RAZEM			POWIATOWE URZĘDY PRACY										WŁOCŁAWEK		
		XII'2014	XI'2014	Wzrost/ spadek	BYDGOSZCZ			GRUDZIĄŻ			DLA MIASTA TORUNIA	DLA POWIATU TORUNSKIEGO	GRODZKI	ZIEMSKI	RAZEM		
					GRODZKI	ZIEMSKI	RAZEM	GRODZKI	ZIEMSKI	RAZEM							
1.	Zgłoszenia zamiaru zwolnień grupowych w miesiącu	4	8	-4	1	0	1	0	0	0	0	0	0	0	0	0	0
	liczba osób	128	195	-67	72	0	72	0	0	0	0	0	0	0	0	0	0
	Zgłoszenia zamiaru zwolnień grupowych od 01.01.	33	29	x	5	0	5	1	0	1	4	0	6	0	6	0	6
	liczba osób	821	693	x	154	0	154	20	0	20	93	0	50	0	50	0	50
2.	Zwolnienia grupowe w miesiącu	8	2	6	1	0	1	0	0	0	1	0	3	0	3	0	3
	liczba osób	97	6	91	36	0	36	0	0	0	5	0	52	0	52	0	52
	Zwolnienia grupowe od 1.01.	33	25	x	3	0	3	1	0	1	6	0	5	0	5	0	5
	liczba osób	322	225	x	45	0	45	20	0	20	65	0	58	0	58	0	58
3.	Zwolnienia monitorowane w miesiącu	0	0	0	0	0	0	0	0	0	0	0	0	0	0	0	0
	liczba osób	0	0	0	0	0	0	0	0	0	0	0	0	0	0	0	0
	Zwolnienia monitorowane od 1.01.	0	0	x	0	0	0	0	0	0	0	0	0	0	0	0	0
	liczba osób	0	0	x	0	0	0	0	0	0	0	0	0	0	0	0	0
Bezrobotni zwolnieni z przyczyn dotyczących zakładu pracy																	
	- nowe rejestracje w miesiącu	696	617	79	128	43	171	39	6	45	55	84	36	18	54		
	- w tym kobiety	344	292	52	61	22	83	21	6	27	28	37	19	8	27		
	od 1.01.	7 933	7 237	x	1 416	385	1 801	304	92	396	711	765	368	174	542		
	- w tym kobiety	4 135	3 791	x	763	198	961	165	45	210	401	461	203	83	286		
	- podjęcia pracy w miesiącu	366	320	46	57	19	76	11	1	12	35	35	25	11	36		
	- w tym kobiety	205	162	43	36	8	44	8	1	9	17	19	16	6	22		
	od 1.01.	4 695	4 329	x	685	181	866	169	52	221	389	417	224	107	331		
	- w tym kobiety	2 268	2 063	x	357	93	450	86	26	112	213	282	107	41	148		
	-liczba bezrobotnych w końcu okresu	5 434	5 426	8	893	246	1 139	196	75	271	435	454	294	173	467		
	- w tym kobiety	2 987	3 030	-43	490	127	617	122	42	164	253	268	172	92	264		

**TABELA 4. ZGŁOSZENIA ZAMIARU ZWOLNIEŃ Z PRZYZYNY DOTYCZĄCYCH ZAKŁADU PRACY, ZWOLNIENIA MONITOROWANE
I BEZROBOTNI ZWOLNIENI Z PRZYZYNY DOTYCZĄCYCH ZAKŁADU PRACY - CIĄG DALSZY**
31.12.2014 R.

L.p.		WYSZCZEGÓLNIENIE	POWIATOWE URZĘDY PRACY														ZNIN
			ALEKSANDRÓW KUJAWSKI	BRODNICA	CHEŁMNO	GOLUB-DOKRZYŃ	INOWROCŁAW	LIPNO	MOGIŁNO	NAKOŁO NAD NOTECIĄ	RADZIEJÓW	RYPIN	SĘPÓLNO KRAJEŃSKIE	ŚWIECIE	TUCHOLA	WĄBRZEŻNO	
1.		Zgłoszenia zamiaru zwolnień grupowych w miesiącu	1	0	0	1	0	0	1	0	0	0	0	0	0	0	0
		liczba osób	1	0	0	1	0	0	54	0	0	0	0	0	0	0	0
		Zgłoszenia zamiaru zwolnień grupowych od 01.01.	1	3	0	1	1	0	2	2	2	2	1	1	0	0	1
		liczba osób	1	136	0	1	155	0	95	2	27	21	20	45	0	0	1
		Zwolnienia grupowe w miesiącu	1	0	0	1	0	0	1	0	0	0	0	0	0	0	0
		liczba osób	1	0	0	1	0	0	2	0	0	0	0	0	0	0	0
2.		Zwolnienia grupowe od 1.01.	1	2	0	1	0	0	2	2	4	3	2	1	0	0	0
		liczba osób	1	14	0	1	0	0	43	2	31	20	20	2	0	0	0
		Zwolnienia monitorowane w miesiącu	0	0	0	0	0	0	0	0	0	0	0	0	0	0	0
		liczba osób	0	0	0	0	0	0	0	0	0	0	0	0	0	0	0
3.		Zwolnienia monitorowane od 1.01.	0	0	0	0	0	0	0	0	0	0	0	0	0	0	0
		liczba osób	0	0	0	0	0	0	0	0	0	0	0	0	0	0	0
Bezrobotni zwolnieni z przyczyn dotyczących zakładu pracy																	
4.		- nowe rejestracje w miesiącu	25	19	6	8	69	25	25	17	0	7	27	28	17	4	10
		- w tym kobiety	10	11	4	4	29	14	7	3	0	5	17	24	3	4	7
		od 1.01.	190	206	124	278	954	237	246	303	8	31	243	331	219	101	247
		- w tym kobiety	95	116	66	127	465	104	119	143	2	17	109	184	87	63	119
		- podjęcia pracy w miesiącu	11	9	4	18	49	13	17	8	0	1	8	15	10	2	7
		- w tym kobiety	5	6	3	8	26	7	11	2	0	0	5	14	3	1	3
		od 1.01.	114	124	172	189	621	175	181	218	4	3	119	218	128	60	145
		- w tym kobiety	43	59	89	74	273	53	74	86	2	1	48	112	53	40	56
		-liczba bezrobotnych w końcu okresu	173	126	118	183	728	164	182	229	7	29	115	220	176	65	153
		- w tym kobiety	96	83	68	101	371	78	103	113	4	17	62	123	84	45	73

TABELA 5. BILANS BEZROBOTNYCH W GRUDNIU 2014 ROKU

Lp.	WYSZCZEGÓLNIENIE	WOJEWÓDZTWO RAZEM										POWIATOWE URZĘDY PRACY										WŁOCŁAWIEK		
		XI/2014	XI/2014	Wzrost/ spadek	BYDGOSZCZ				GRUDZIĄDZ				DLA MIASTA TORUNIA				DLA POWIATU TORUNSKIEGO				POWIAT GRODZKI	POWIAT ZIEMSKI	RAZEM	
					POWIAT GRODZKI	POWIAT ZIEMSKI	RAZEM		POWIAT GRODZKI	POWIAT ZIEMSKI	RAZEM		POWIAT GRODZKI	POWIAT ZIEMSKI	RAZEM		POWIAT GRODZKI	POWIAT ZIEMSKI	RAZEM					
1.	Bezrobotni według stanu w końcu miesiąca poprzedniego	124 145	123 102	1 043	12 452	4 619	17 071	5 698	2 910	8 608	7 768	5 691	9 189	8 128	17 317		5 691	8 128	17 317		9 189	8 128	17 317	
2.	Bezrobotni zarejestrowani w miesiącu	18 523	15 678	2 845	1 661	759	2 420	1 202	632	1 834	833	1 185	1 063	1 271	2 334		1 185	1 063	2 248		1 063	1 271	2 334	
	po raz pierwszy	1 412	1 725	-313	247	89	336	53	25	78	142	80	63	70	133		80	63	143		63	70	133	
	po raz kolejny (od 1990 r.)	17 111	13 953	3 158	1 414	670	2 084	1 149	607	1 756	691	1 105	1 000	1 201	2 201		1 105	1 000	2 105		1 000	1 201	2 201	
	po pracach interwencyjnych	38	53	-15	0	0	0	0	0	0	0	0	0	0	0		0	0	0		0	0	0	
	po robotach publicznych	612	160	452	2	4	6	96	133	229	0	0	12	176	188		0	0	0		12	176	188	
	po stażu	3 601	2 158	1 443	309	158	467	144	75	219	1	223	139	228	367		1	223	245		139	228	367	
	po odbyciu przygotowania zawodowego dorosłych	0	0	0	0	0	0	0	0	0	0	0	0	0	0		0	0	0		0	0	0	
	po szkoleniu	757	1 409	-652	1	0	1	20	5	25	63	269	194	79	273		63	269	332		194	79	273	
	po pracach społecznie użytecznych	742	574	168	187	147	334	0	11	11	35	24	0	0	0		35	24	59		0	0	0	
	po zakończeniu indywidualnego programu zatrudnienia socjalnego lub kontraktu socjalnego	4	8	-4	0	0	0	0	0	0	0	0	0	0	0		0	0	0		0	0	0	
3.	Osoby wyłączone z ewidencji bezrobotnych w miesiącu	15 557	14 635	922	1 999	679	2 678	1 038	574	1 612	1 171	707	925	800	1 725		707	925	1 632		800	1 143	2 022	
a.	podjęcie pracy w miesiącu	8 245	6 731	1 514	937	313	1 250	591	325	916	517	357	501	473	974		357	501	858		473	501	974	
	1) niesubsydowanej	6 615	5 513	1 102	801	270	1 071	387	251	638	426	237	408	406	814		237	408	645		408	406	814	
	w tym pracy sezonowej	110	120	-10	0	0	0	0	0	0	0	0	0	0	0		0	0	0		0	0	0	
	2) subsydowanej	1 630	1 218	412	136	43	179	204	74	278	91	120	93	67	160		91	120	129		93	67	160	
	- prac interwencyjnych	80	110	-30	0	0	0	0	3	2	5	0	2	4	6		0	3	3		2	4	6	
	- robot publicznych	168	248	-80	0	2	2	44	8	52	0	3	0	0	0		0	3	3		0	0	0	
	- podjęta działalności gospodarczej	501	358	143	80	19	99	26	7	33	48	45	38	28	66		45	38	83		38	28	66	
	- podjęta pracy w ramach refundacji kosztów zatrudnienia	858	470	388	51	19	70	131	57	188	41	38	49	33	82		41	38	79		49	33	82	
	- inne	23	32	-9	5	3	8	0	0	0	2	1	4	2	6		2	1	3		4	2	6	
b.	rozpoczęcie szkolenia	54	1 288	-1 234	12	2	14	2	1	3	8	4	2	0	2		4	2	6		2	0	2	
c.	rozpoczęcie stażu	612	749	-137	113	34	147	62	76	138	14	12	14	14	28		14	12	26		14	14	28	
d.	rozpoczęcie przygotowania zawodowego dorosłych	0	0	0	0	0	0	0	0	0	0	0	0	0	0		0	0	0		0	0	0	
e.	rozpoczęcie pracy społecznie użytecznej	21	62	-41	16	1	17	0	0	0	0	0	0	0	0		0	0	0		0	0	0	
f.	rozpoczęcie realizacji indywidualnego programu zatrudnienia socjalnego lub podpisania kontraktu socjalnego	0	16	-16	0	0	0	0	0	0	0	0	0	0	0		0	0	0		0	0	0	
g.	odmowa bez uzasadnionej przyczyny przyjęcia propozycji odpowiedniej pracy lub innej formy pomocy	404	428	-24	56	18	74	65	17	82	14	21	46	45	91		21	46	67		46	45	91	
h.	niepotwierdzenie gotowości do pracy	4 632	3 847	785	679	256	935	208	115	323	458	255	273	181	454		255	273	528		273	181	454	
i.	dobrowolna rezygnacja ze statusu bezrobotnego	578	671	-93	47	21	68	50	25	75	21	25	28	21	49		25	28	53		28	21	49	
j.	podjęcie nauki	6	21	-15	1	0	1	1	1	0	0	0	1	1	2		0	1	1		1	1	2	
k.	ukończenie 60/65 lat	94	91	3	13	4	17	7	2	9	6	4	18	4	22		4	18	22		18	4	22	
l.	nabywanie praw emerytalnych lub rentowych	180	164	16	13	3	16	26	5	31	3	7	6	5	11		3	7	10		6	5	11	
m.	nabywanie praw do świadczenia przedemerytalnego	172	119	53	45	11	56	4	0	4	13	7	10	7	17		7	10	17		10	7	17	
n.	inne	559	448	111	67	16	83	22	8	30	116	15	26	48	74		15	26	41		26	48	74	
4.	Bezrobotni według stanu w końcu miesiąca sprawozdawczego	127 111	124 145	2 966	12 114	4 699	16 813	5 862	2 968	8 830	7 430	6 169	9 327	8 599	17 926		6 169	9 327	15 496		9 327	8 599	17 926	
	- w tym zarejestrowani po raz pierwszy	17 549	18 341	-792	2 205	859	3 064	499	338	837	1 375	858	879	1 143	2 022		858	879	1 937		879	1 143	2 022	

TABELA 6. BILANS BEZROBOTNYCH KOBIEŃ W GRUDNIU 2014 ROKU

Lp.	WYSZCZEGÓLNIENIE	WOJEWÓDZTWO RAZEM			POWIATOWE URZĘDY PRACY						WŁOCŁAWIEK							
		XII/2014	XI/2014	Wzrost/ spadek	BYDGOSZCZ			GRUDZIĄDZ			RAZEM	DLA MIASTA TORUNIA	DLA POWIATU TORUNSKIEGO	POWIAT GRODZKI			POWIAT ZIEMSKI	RAZEM
					POWIAT GRODZKI	POWIAT ZIEMSKI	RAZEM	POWIAT GRODZKI	POWIAT ZIEMSKI	RAZEM				POWIAT GRODZKI	POWIAT ZIEMSKI	RAZEM		
1.	Bezrobotne według stanu w końcu miesiąca poprzedniego	69 154	68 999	155	6 427	2 541	8 968	3 143	1 689	4 832	4 129	3 225	5 007	4 464	9 471			
2.	Bezrobotne zarejestrowane w miesiącu	8 791	7 413	1 378	905	417	1 322	555	285	840	389	594	521	519	1 040			
	po raz pierwszy	645	841	-196	113	46	159	27	9	36	71	36	37	25	62			
	po raz kolejny (od 1990 r.)	8 146	6 572	1 574	792	371	1 163	528	276	804	318	558	484	494	978			
	po pracach interwencyjnych	19	26	-7	0	0	0	0	0	0	0	0	1	1	2			
	po robotach publicznych	320	64	256	0	1	1	78	73	151	0	0	1	58	59			
	po stażu	2 407	1 338	1 069	222	101	323	89	47	136	1	175	91	124	215			
	po odbyciu przygotowania zawodowego dorosłych	0	0	0	0	0	0	0	0	0	0	0	0	0	0			
	po szkoleniu	399	625	-226	0	0	0	3	1	4	40	136	148	68	216			
	po pracach społecznie użytecznych	545	397	148	177	102	279	0	11	11	20	14	0	0	0			
	po zakończeniu indywidualnego programu zatrudnienia socjalnego lub kontraktu socjalnego	4	5	-1	0	0	0	0	0	0	0	1	0	0	0			
3.	Osoby wyłączone z ewidencji bezrobotnych w miesiącu	7 867	7 258	609	1 045	374	1 419	497	295	792	589	372	475	402	877			
a.	podjęcie pracy w miesiącu	4 453	3 475	978	533	187	720	295	150	445	289	206	271	255	526			
	1) niesubsydowanej	3 736	2 910	826	465	164	629	212	130	342	245	148	228	221	449			
	w tym pracy sezonowej	60	58	2	0	0	0	43	11	54	0	0	0	0	0			
	2) subsydowanej	717	565	152	68	23	91	83	20	103	44	58	43	34	77			
	- prac interwencyjnych	47	63	-16	0	0	0	0	2	2	0	18	2	2	4			
	- robot publicznych	110	133	-23	0	2	2	29	6	35	0	3	0	0	0			
	- podjęcia działalności gospodarczej	238	166	72	43	8	51	8	3	11	21	25	24	17	41			
	- podjęcia pracy w ramach refundacji kosztów zatrudnienia	309	188	121	22	11	33	46	9	55	21	11	15	13	28			
	- inne	13	15	-2	3	2	5	0	0	0	2	1	2	2	4			
	rozpoczęcie szkolenia	11	636	-625	0	0	0	1	1	2	3	1	1	0	1			
b.	rozpoczęcie stażu	407	540	-133	71	19	90	43	58	101	14	7	9	9	18			
c.	rozpoczęcie przygotowania zawodowego dorosłych	0	0	0	0	0	0	0	0	0	0	0	0	0	0			
d.	rozpoczęcie pracy społecznie użytecznej	16	38	-22	14	0	14	0	0	0	1	0	0	1	1			
e.	rozpoczęcie realizacji indywidualnego programu zatrudnienia socjalnego lub podpisania kontraktu socjalnego	0	11	-11	0	0	0	0	0	0	0	0	0	0	0			
f.	odmowa bez uzasadnionej przyczyny przyjęcia propozycji odpowiedniej pracy lub innej formy pomocy	173	124	49	33	7	40	15	9	24	10	13	18	15	33			
g.	niepotwierdzenie gotowości do pracy	1 884	1 537	347	276	120	396	75	52	127	186	111	126	68	194			
h.	dobrowolna rezygnacja ze statusu bezrobotnego	357	408	-51	33	17	50	25	17	42	15	16	17	16	33			
i.	podjęcie nauki	4	13	-9	1	0	1	1	1	1	0	0	0	0	0			
j.	ukończenie 60/65 lat	68	71	-3	10	3	13	7	2	9	4	3	12	3	15			
k.	nabywanie praw emerytalnych lub rentowych	107	95	12	4	2	6	21	2	23	2	2	4	1	5			
l.	nabywanie praw do świadczenia przedemerytalnego	111	79	32	34	10	44	2	0	2	5	4	8	4	12			
m.	inne	276	231	45	36	9	45	12	4	16	60	9	9	30	39			
n.																		
4.	Bezrobotne według stanu w końcu miesiąca sprawozdawczego	70 078	69 154	924	6 287	2 584	8 871	3 201	1 679	4 880	3 929	3 447	5 053	4 581	9 634			
	- w tym zarejestrowani po raz pierwszy	10 132	10 528	-396	1 166	484	1 650	298	210	508	731	496	521	689	1 210			

TABELA 6. BILANS BEZROBOTNYCH KOBIEŃ W GRUDNIU 2014 ROKU - ciąg dalszy

Lp.	WYSZCZEGÓLNIENIE	POWIATOWE URZĘDY PRACY															ZNIN
		ALEKSANDRÓW KUJAWSKI	BRODNICA	CHELMNO	GOLUB-DOBRZYŃ	INOWROCLAW	LIPNO	MOGILNO	NAKŁO NAD NOTECIĄ	RADZIEJÓW	RYPIN	SĘPOLNO KRAJEŃSKIE	ŚWIECIE	TUCHOŁA	WĄBRZEŻNO		
1.	Bezrobotne według stanu w końcu miesiąca poprzedniego	2 254	2 417	1 920	2 150	6 907	3 176	1 918	3 160	1 877	1 902	1 621	2 990	1 856	1 541	2 840	
2.	Bezrobotne zarejestrowane w miesiącu	271	248	276	231	717	439	243	328	162	248	289	522	198	145	289	
	po raz pierwszy	19	23	14	13	49	14	19	16	15	12	16	38	12	8	13	
	po raz kolejny (od 1990 r.)	252	225	262	218	668	425	224	312	147	236	273	484	186	137	276	
	po pracach interwencyjnych	0	0	2	0	2	9	0	0	0	2	1	0	0	0	0	
	po robotach publicznych	0	0	59	7	10	19	0	1	5	0	1	0	2	0	5	
	po stażu	147	87	25	88	210	232	122	74	20	73	88	251	21	60	59	
	po odbyciu przygotowania zawodowego dorosłych	0	0	0	0	0	0	0	0	0	0	0	0	0	0	0	
	po szkoleniu	0	0	0	0	0	0	0	0	0	0	1	0	0	0	2	
	po pracach społecznie użytecznych	0	0	3	26	0	0	6	36	21	46	38	9	4	0	32	
	po zakończeniu indywidualnego programu zatrudnienia socjalnego lub kontraktu socjalnego	0	3	0	0	0	0	0	0	0	0	0	0	0	0	0	
3.	Osoby wyłączone z ewidencji bezrobotnych w miesiącu	244	219	178	246	715	236	208	271	120	157	200	421	149	141	313	
a.	podjęcie pracy w miesiącu	137	142	72	162	452	129	164	130	58	94	109	286	72	90	170	
	1) niesubsydowanej	122	133	61	124	378	89	140	121	45	91	88	264	60	78	129	
	w tym pracy sezonowej	0	2	0	0	0	0	4	0	0	0	0	0	0	0	0	
	2) subsydowanej	15	9	11	38	74	40	24	9	13	3	21	22	12	12	41	
	- prac interwencyjnych	0	0	2	3	2	7	4	0	0	1	0	0	0	4	0	
	- robot publicznych	0	0	4	0	21	0	0	0	0	0	9	0	0	0	36	
	- podjęcia działalności gospodarczej	3	6	0	6	22	20	3	4	8	0	4	6	2	3	2	
	- podjęcia pracy w ramach refundacji kosztów zatrudnienia	11	3	5	29	29	13	17	5	5	2	8	16	10	5	3	
	- inne	1	0	0	0	0	0	0	0	0	0	0	0	0	0	0	
b.	rozpoczęcie szkolenia	0	0	0	0	4	0	0	0	0	0	0	0	0	0	0	
c.	rozpoczęcie stażu	27	3	23	0	0	7	21	24	1	13	27	5	2	1	23	
d.	rozpoczęcie przygotowania zawodowego dorosłych	0	0	0	0	0	0	0	0	0	0	0	0	0	0	0	
e.	rozpoczęcie pracy społecznie użytecznej	0	0	0	0	0	0	0	0	0	0	0	0	0	0	0	
f.	rozpoczęcie realizacji indywidualnego programu zatrudnienia socjalnego lub podpisania kontraktu socjalnego	0	0	0	0	0	0	0	0	0	0	0	0	0	0	0	
g.	odmowa bez uzasadnionej przyczyny przyjęcia propozycji odpowiedniej pracy lub innej formy pomocy	3	12	2	14	2	2	2	5	0	1	3	4	0	0	3	
h.	niepotwierdzenie gotowości do pracy	61	35	35	44	195	61	11	77	8	31	39	95	50	31	97	
i.	dobrowolna rezygnacja ze statusu bezrobotnego	8	10	10	18	28	14	6	24	12	9	10	14	13	16	9	
j.	podjęcie nauki	0	0	0	1	0	0	1	0	0	0	0	0	0	0	0	
k.	ukończenie 60/65 lat	2	3	1	1	0	8	0	2	2	2	0	0	1	2	1	
l.	nabywanie praw emerytalnych lub rentowych	0	0	0	1	5	16	1	3	24	0	10	5	2	0	2	
m.	nabywanie praw do świadczenia przedemerytalnego	1	4	3	3	8	2	0	2	6	6	1	4	2	0	2	
n.	inne	5	10	32	3	13	5	2	4	9	1	1	8	7	1	6	
4.	Bezrobotne według stanu w końcu miesiąca sprawozdawczego	2 281	2 446	2 018	2 135	6 909	3 379	1 953	3 217	1 919	1 993	1 710	3 091	1 905	1 545	2 816	
	- w tym zarejestrowani po raz pierwszy	305	339	272	355	977	397	337	390	348	231	209	499	288	262	328	

TABELA 8. AKTYWIZACJA BEZROBOTNYCH OGÓŁEM
31.12.2014 R.

L.p.	WYSZCZEGÓLNIENIE	WOJEWÓDZTWO RAZEM				POWIATOWE URZĘDY PRACY										WŁOCŁAWEK					
		XI/2014	XI/2014	Wzrost/ spadek	BYDGOSZCZ			GRUDZIĄDZ			DLA MIASTA TORUNIA			DLA POWIATU TORUNSKIEGO			POWIAT GRODZKI	POWIAT ZIEMSKI	RAZEM		
					POWIAT GRODZKI	POWIAT ZIEMSKI	RAZEM	POWIAT GRODZKI	POWIAT ZIEMSKI	RAZEM	POWIAT GRODZKI	POWIAT ZIEMSKI	RAZEM	POWIAT GRODZKI	POWIAT ZIEMSKI	RAZEM					
1.	Podjęcia pracy ogółem w miesiącu od 1.01.	8 245	6 731	1 514	937	313	1 250	591	325	916	517	357	501	473	974						
		89 714	81 469	x	9 215	3 283	12 498	5 353	2 561	7 914	5 972	4 296	4 793	4 514	9 307						
2.	Podjęcie pracy <u>subsydowanej</u> ogółem w miesiącu od 1.01.	1 630	1 218	412	136	43	179	204	74	278	91	120	93	67	160						
		12 210	10 580	x	510	369	879	1 054	604	1 658	375	799	602	1 054	1 656						
	prace interwencyjne																				
	podjęcia pracy w miesiącu	80	110	-30	0	0	0	3	2	5	0	33	2	4	6						
	zatrudnieni od 1.01.	2 115	2 035	x	3	8	11	40	14	54	28	538	28	45	73						
	zatrudnieni w końcu miesiąca	1 042	1 134	-92	0	1	1	13	3	16	22	265	14	19	33						
	roboty publiczne																				
	podjęcia pracy w miesiącu	168	248	-80	0	2	2	44	8	52	0	3	0	0	0						
	zatrudnieni od 1.01.	4 074	3 906	x	50	156	206	316	317	633	10	22	133	697	830						
	zatrudnieni w końcu miesiąca	871	1 833	-962	27	71	98	93	30	123	6	21	7	0	7						
3.	podjęcie działalności gospodarczej w miesiącu	501	358	143	80	19	99	26	7	33	48	45	38	28	66						
		2 307	1 806	x	271	112	383	122	55	177	146	137	196	147	343						
	podjęcie pracy w ramach refundacji kosztów zatrudnienia																				
	podjęcia pracy w miesiącu	858	470	388	51	19	70	131	57	188	41	38	49	33	82						
	zatrudnieni od 1.01.	3 375	2 517	x	156	75	231	567	218	785	125	97	232	151	383						
	zatrudnieni w końcu miesiąca	5 823	5 404	419	242	113	355	1 407	576	1 983	0	162	451	299	750						
	inne zatrudnienie subsydowane w miesiącu	23	32	-9	5	3	8	0	0	0	2	1	4	2	6						
		339	316	x	30	18	48	9	0	9	66	5	13	14	27						
4.	Rozpoczęcie <u>szkolenia</u> w miesiącu	54	1 288	-1 234	12	2	14	2	1	3	8	4	2	0	2						
		8 220	8 166	x	712	215	927	779	233	1 012	587	1 150	760	375	1 135						
	odbywający szkolenie w końcu miesiąca	79	810	-731	11	2	13	0	0	0	14	2	0	0	0						
		612	749	-137	113	34	147	62	76	138	14	12	14	14	28						
5.	Rozpoczęcie <u>stażu</u> w miesiącu	20 010	19 398	x	1 354	659	2 013	981	679	1 660	971	1 322	598	691	1 289						
		3 829	7 103	-3 274	347	147	494	191	264	455	5	313	80	104	184						
	Rozpoczęcie <u>przygotowania zawodowego</u> dorosłych w m-cu	0	0	0	0	0	0	0	0	0	0	0	0	0	0						
		0	0	x	0	0	0	0	0	0	0	0	0	0	0						
	odbywający przygotowanie zawodowe w końcu miesiąca	3	3	0	0	0	0	0	0	0	0	0	0	3	3						
6.	Rozpoczęcie <u>pracy społecznie użytecznej</u> w miesiącu	21	62	-41	16	1	17	0	0	0	1	0	0	1	1						
		3 684	3 663	x	300	333	633	0	71	71	110	100	70	376	446						
	zatrudnieni w końcu miesiąca	134	1 219	-1 085	0	0	0	0	0	0	47	28	0	1	1						
7.	Rozpoczęcie realizacji indywidualnego programu zatrudnienia socjalnego	0	16	-16	0	0	0	0	0	0	0	0	0	0	0						
	lub podpisania kontraktu socjalnego	182	182	x	78	0	78	0	25	25	0	20	0	0	0						

TABELA 8. AKTYWIZACJA BEZROBOTNYCH OGÓŁEM - CIĄG DALSZY
31.12.2014 R.

L.p.		WYSZCZEGÓLNIENIE	POWIATOWE URZĘDY PRACY															WAPRZEŻNO	TUCHOŁA	ŚWIECIE	SEPÓLNO KRAJEŃSKIE	RYPIN	RADZIEJÓW	NAKŁO NAD NOTECIĄ	MOGIŁNO	LIPNO	INOWROCŁAW	GOLUB- DOBRYŃ	CHELMNO	BRODNICA	ALEKSANDRÓW KUJAWSKI		ZNIN																																																																																																																																																																																																																																																																																																																																																																																																																																																																																																																																																																																																																																																																																																																																																																																																																																																																																																																																																																																																																																																																																																																																																																																																																																																																																																																																																																																																											

TABELA 9. AKTYWIZACJA BEZROBOTNYCH KOBIET
31.12.2014 R.

L.p.	WYSZCZEGÓLNIENIE	WOJEWÓDZTWO RAZEM					POWIATOWE URZĘDY PRACY						WŁOCŁAWEK		
		XI/2014	X/2014	Wzrost/ spadek	BYDGOSZCZ			GRUDZIĄDZ			DLA MIASTA TORUNIA	DLA POWIATU TORUNSKIEGO	POWIAT GRODZKI	POWIAT ZIEMSKI	RAZEM
					POWIAT GRODZKI	POWIAT ZIEMSKI	RAZEM	POWIAT GRODZKI	POWIAT ZIEMSKI	RAZEM					
1.	Podjęcia pracy ogółem w miesiącu od 1.01.	4 453	3 475	978	533	187	720	295	150	445	289	206	271	255	526
		44 109	39 656	x	4 935	1 774	6 709	2 571	1 229	3 800	3 246	2 233	2 244	1 878	4 122
2.	Podjęcie pracy subsydowanej ogółem w miesiącu od 1.01.	717	565	152	68	23	91	83	20	103	44	58	43	34	77
		5 443	4 726	x	246	148	394	512	286	798	187	405	244	367	611
	prace interwencyjne														
	podjęcia pracy w miesiącu	47	63	-16	0	0	0	0	2	2	0	18	2	2	4
	zatrudnione od 1.01.	1 174	1 127	x	1	1	2	26	11	37	14	287	11	24	35
	zatrudnione w końcu miesiąca	666	702	-36	0	0	0	6	3	9	11	163	6	12	18
	roboty publiczne														
	podjęcia pracy w miesiącu	110	133	-23	0	2	2	29	6	35	0	3	0	0	0
	zatrudnione od 1.01.	1 839	1 729	x	24	57	81	199	177	376	6	18	45	223	268
	zatrudnione w końcu miesiąca	511	999	-488	14	39	53	60	22	82	5	15	5	0	5
	podjęcie działalności gospodarczej														
	w miesiącu	238	166	72	43	8	51	8	3	11	21	25	24	17	41
	od 1.01.	991	753	x	139	49	188	49	35	84	67	68	93	65	158
	podjęcie pracy w ramach refundacji kosztów zatrudnienia														
	podjęcia pracy w miesiącu	309	188	121	22	11	33	46	9	55	21	11	15	13	28
	zatrudnione od 1.01.	1 248	939	x	62	32	94	233	63	296	51	28	88	50	138
	zatrudnione w końcu miesiąca	2 317	2 158	159	103	44	147	679	212	891	0	54	191	98	289
	inne zatrudnienie subsydowane														
	w miesiącu	13	15	-2	3	2	5	0	0	0	2	1	2	2	4
	od 1.01.	191	178	x	20	9	29	5	0	5	49	4	7	5	12
3.	Rozpoczęcie szkolenia w miesiącu od 1.01.	11	636	-625	0	0	0	1	1	2	3	1	1	0	1
		4 008	3 997	x	287	81	368	541	127	668	199	610	437	185	622
	odbywające szkolenie w końcu miesiąca	24	430	-406	0	0	0	0	0	0	3	0	0	0	0
4.	Rozpoczęcie stażu w miesiącu od 1.01.	407	540	-133	71	19	90	43	58	101	14	7	9	9	18
		12 887	12 480	x	952	441	1 393	592	466	1 058	628	947	349	386	735
	odbywające staż w końcu miesiąca	2 569	4 841	-2 272	226	105	331	136	200	336	4	226	49	66	115
5.	Rozpoczęcie przygotowania zawodowego dorosłych w m-cu od 1.01.	0	0	0	0	0	0	0	0	0	0	0	0	0	0
		0	0	x	0	0	0	0	0	0	0	0	0	0	0
	odbywające przygotowanie zawodowe w końcu miesiąca	1	1	0	0	0	0	0	0	0	0	0	1	0	1
6.	Rozpoczęcie pracy społecznie użytecznej w miesiącu od 1.01.	16	38	-22	14	0	14	0	0	0	1	0	0	1	1
		2 365	2 349	x	288	207	495	0	63	63	53	68	46	183	229
	zatrudnione w końcu miesiąca	80	857	-777	0	0	0	0	0	0	21	23	0	1	1
7.	Rozpoczęcie realizacji indywidualnego programu zatrudnienia socjalnego lub podpisania kontraktu socjalnego od 1.01.	0	11	-11	0	0	0	0	0	0	0	0	0	0	0
		124	124	0	52	0	52	0	16	16	0	17	0	0	0

TABELA 10. AKTYWIZACJA BEZROBOTNYCH ZAMIESZKAŁYCH NA WSI
31.12.2014 R.

L.p.	WYSZCZEGÓLNIENIE	WOJEWÓDZTWO RAZEM					POWIATOWE URZĘDY PRACY						WŁOCŁAWEK		
		XI/2014	XII/2014	Wzrost/ spadek	BYDGOSZCZ			GRUDZIĄDZ			DLA MIASTA TORUNIA	DLA POWIATU TORUNSKIEGO	POWIAT GRODZKI	POWIAT ZIEMSKI	RAZEM
					POWIAT GRODZKI	POWIAT ZIEMSKI	RAZEM	POWIAT GRODZKI	POWIAT ZIEMSKI	RAZEM					
1.	Podjęcia pracy ogółem w miesiącu od 1.01.	3 608 39 366	2 855 35 758	753 x	0 0	229 2 379	229 2 379	0 0	279 2 172	279 2 172	0 0	304 3 337	0 0	365 3 464	365 3 464
2.	Podjęcie pracy subsydiowanej ogółem w miesiącu od 1.01.	698 5 916	537 5 218	161 x	0 0	38 291	38 291	0 0	68 500	68 500	0 0	88 599	0 0	48 789	48 789
	prace interwencyjne														
	podjęcia pracy w miesiącu	51	69	-18	0	0	0	0	1	1	0	26	0	2	2
	zatrudnieni od 1.01.	1 191	1 140	x	0	6	6	0	10	10	0	398	0	37	37
	zatrudnieni w końcu miesiąca	571	617	-46	0	0	0	0	2	2	0	205	0	14	14
	roboty publiczne														
	podjęcia pracy w miesiącu	71	108	-37	0	2	2	0	7	7	0	3	0	0	0
	zatrudnieni od 1.01.	2 254	2 183	x	0	120	120	0	257	257	0	14	0	516	516
	zatrudnieni w końcu miesiąca	402	1 056	-654	0	58	58	0	28	28	0	13	0	0	0
	podjęcie działalności gospodarczej														
	w miesiącu	201	162	39	0	16	16	0	6	6	0	39	0	22	22
	od 1.01.	952	751	x	0	82	82	0	37	37	0	122	0	110	110
	podjęcie pracy w ramach refundacji kosztów zatrudnienia														
	podjęcia pracy w miesiącu	367	185	182	0	18	18	0	54	54	0	20	0	22	22
	zatrudnieni od 1.01.	1 386	1 019	x	0	68	68	0	196	196	0	61	0	114	114
	zatrudnieni w końcu miesiąca	2 010	1 826	184	0	95	95	0	167	167	0	128	0	244	244
	inne zatrudnienie subsydiowane														
	w miesiącu	8	13	-5	0	2	2	0	0	0	0	0	0	2	2
	od 1.01.	133	125	x	0	15	15	0	0	0	0	4	0	12	12
3.	Rozpoczęcie szkolenia w miesiącu	11	539	-528	0	2	2	0	0	0	0	4	0	0	0
	od 1.01.	3 318	3 307	x	0	159	159	0	187	187	0	949	0	274	274
	odbywający szkolenie w końcu miesiąca	21	367	-346	0	2	2	0	0	0	0	1	0	0	0
	Rozpoczęcie stażu w miesiącu	264	416	-152	0	34	34	0	69	69	0	10	0	12	12
	od 1.01.	10 072	9 808	x	0	444	444	0	599	599	0	979	0	576	576
4.	odbywający staż w końcu miesiąca	2 098	3 850	-1 752	0	106	106	0	238	238	0	251	0	91	91
	Rozpoczęcie przygotowania zawodowego dorosłych w m-cu	0	0	0	0	0	0	0	0	0	0	0	0	0	0
	od 1.01.	0	0	x	0	0	0	0	0	0	0	0	0	0	0
5.	odbywający przygotowanie zawodowe w końcu miesiąca	0	0	0	0	0	0	0	0	0	0	0	0	0	0
	Rozpoczęcie pracy społecznie użytecznej w miesiącu	2	24	-22	0	1	1	0	0	0	0	0	0	1	1
	od 1.01.	2 145	2 143	x	0	182	182	0	60	60	0	67	0	201	201
	zatrudnieni w końcu miesiąca	62	656	-594	0	0	0	0	0	0	0	28	0	1	1
7.	Rozpoczęcie realizacji indywidualnego programu zatrudnienia socjalnego lub podpisania kontraktu socjalnego	0	0	0	0	0	0	0	0	0	0	0	0	0	0
	od 1.01.	92	92	x	0	0	0	0	22	22	0	20	0	0	0

TABELA 10. AKTYWIZACJA BEZROBOTNYCH ZAMIESZKAŁYCH NA WSI - CIĄG DALSZY
31.12.2014 R.

L.p.		WYSZCZEGÓLNIENIE	POWIATOWE URZĘDY PRACY															WĄBRZEŹNO	TUCHOŁA	ŚWIECIE	SĘPOLNO KRAJEŃSKIE	RYPIN	RADZIEJÓW	NAKŁO NAD NOTECIĄ	MOGILNO	LIPNO	INOWROCŁAW	GOLUB- DOBRYŃ	CHELMNO	BRODNICA	ALEKSANDRÓW KUJAWSKI	ZININ																																																																																																																																																																																																																																																																																																																																																																																																																																																																																																																																																																																																																																																																																																																																																																																																																																																																																																																																																																																																																																																																																																																																																																																																																																																																																																																																																																				
1.		Podjęcia pracy ogółem w miesiącu od 1.01.	159 1 373	144 1 937	87 1 816	174 1 431	300 2 943	197 2 191	173 1 575	170 2 244	108 1 322	106 1 259	114 2 950	306 1 893	128 1 034	91 2 449																																																																																																																																																																																																																																																																																																																																																																																																																																																																																																																																																																																																																																																																																																																																																																																																																																																																																																																																																																																																																																																																																																																																																																																																																																																																																																																																																																																				

[illegible]

Lp.		WYSZCZEGÓLNIENIE										POWIATOWE URZĘDY PRACY										TUCHOLA		WĄBRZEŻNO		ŻNIN	
		ALEKSANDRÓW KUJAWSKI	BRODNICA	CHELMNO	GOLUB-DOBRZYŃ	INOWROCŁAW	LIPNO	MOGILNO	NAKŁO NAD NOTECĄ	RADEKŹEJÓW	RYPIŃ	SĘPOLNO KRAJEŃSKIE	ŚWIECIE														
1.	1.	Bezrobotni powyżej 50 roku życia zarejestrowani w miesiącu																									
		od 1.01.																									
		po pracach interwencyjnych																									
		od 1.01.																									
		po robotach publicznych																									
		od 1.01.																									
		po stażu																									
		od 1.01.																									
		po odbyciu przygotowania zawodowego dorosłych																									
		od 1.01.																									
2.	2a	Podjęcia pracy przez bezrobotnych powyżej 50 roku życia w miesiącu																									
		od 1.01.																									
		Podjęcie pracy subsydiowanej w miesiącu																									
		od 1.01.																									
		prace interwencyjne																									
		od 1.01.																									
		roboty publiczne																									
		od 1.01.																									
		podjęcie działalności gospodarczej																									
		od 1.01.																									
3.	3.	Rozpoczęcie stażu w miesiącu																									
		od 1.01.																									
		Rozpoczęcie szkolenia w miesiącu																									
		od 1.01.																									
		Rozpoczęcie stażu w miesiącu																									
		od 1.01.																									
		Rozpoczęcie przygotowania zawodowego dorosłych w m-cu																									
		od 1.01.																									
		Rozpoczęcie pracy społecznie użytecznej w m-cu																									
		od 1.01.																									
4.	4.	Rozpoczęcie realizacji indywidualnego programu zatrudnienia socjalnego lub podpisanie kontraktu socjalnego																									
		od 1.01.																									
		Rozpoczęcie stażu w miesiącu																									
		od 1.01.																									
		Rozpoczęcie stażu w miesiącu																									
		od 1.01.																									
		Rozpoczęcie stażu w miesiącu																									
		od 1.01.																									
		Rozpoczęcie stażu w miesiącu																									
		od 1.01.																									
5.	5.	Rozpoczęcie stażu w miesiącu																									
		od 1.01.																									
		Rozpoczęcie stażu w miesiącu																									
		od 1.01.																									
		Rozpoczęcie stażu w miesiącu																									
		od 1.01.																									
		Rozpoczęcie stażu w miesiącu																									
		od 1.01.																									
		Rozpoczęcie stażu w miesiącu																									
		od 1.01.																									
6.	6.	Rozpoczęcie stażu w miesiącu																									
		od 1.01.																									
		Rozpoczęcie stażu w miesiącu																									
		od 1.01.																									
		Rozpoczęcie stażu w miesiącu																									
		od 1.01.																									
		Rozpoczęcie stażu w miesiącu																									
		od 1.01.																									
		Rozpoczęcie stażu w miesiącu																									
		od 1.01.																									
7.	7.	Rozpoczęcie stażu w miesiącu																									
		od 1.01.																									
		Rozpoczęcie stażu w miesiącu																									
		od 1.01.																									
		Rozpoczęcie stażu w miesiącu																									
		od 1.01.																									
		Rozpoczęcie stażu w miesiącu																									
		od 1.01.																									
		Rozpoczęcie stażu w miesiącu																									
		od 1.01.																									

TABELA 13. AKTYWIZACJA DŁUGOTRWALE BEZROBOTNYCH
31.12.2014 R.

Lp.	WYSZCZEGÓLNIENIE	WOJEWÓDZTWO RAZEM			POWIATOWE URZĘDY PRACY										WŁOCŁAWIEK												
		XI/2014	XI/2014	Wzrost/ spadek	BYDGOSZCZ					GRUDZIÓZ					DLA MIASTA TORUNIA			DLA POWIATU TORUŃSKIEGO			POWIAT GRODZKI		POWIAT ZIEMSKI		RAZEM		
					POWIAT GRODZKI	POWIAT ZIEMSKI	RAZEM	POWIAT GRODZKI	POWIAT ZIEMSKI	RAZEM	POWIAT GRODZKI	POWIAT ZIEMSKI	RAZEM	POWIAT GRODZKI	POWIAT ZIEMSKI	RAZEM	POWIAT GRODZKI	POWIAT ZIEMSKI	RAZEM								
1.	Długotrwale bezrobotni zarejestrowani w miesiącu od 1.01.	8 004	6 891	1 113	685	316	981	487	267	754	306	484	511	642	1 153												
	po pracach interwencyjnych	78 090	70 086	x	6 792	2 645	9 437	4 319	2 186	6 505	4 674	4 083	5 127	4 653	9 780												
	od 1.01.	11	12	-1	0	0	0	0	0	0	0	0	0	1	2												
	po robotach publicznych	117	106	x	0	0	0	0	0	0	2	0	2	1	3												
	od 1.01.	368	73	295	0	1	1	56	62	118	0	0	9	125	134												
	po stażu	1 058	690	x	10	57	67	99	120	219	4	0	36	232	268												
	od 1.01.	1 301	894	407	83	39	122	36	26	62	0	96	26	46	72												
	po odbyciu przygotowania zawodowego dorosłych	6 190	4 889	x	231	112	343	188	116	304	344	383	206	253	459												
	od 1.01.	0	0	0	0	0	0	0	0	0	0	0	0	0	0												
	po szkoleniu	1	1	x	0	0	0	0	0	0	0	0	0	1	0	1											
2.	od 1.01.	385	700	-315	0	0	0	8	3	11	30	117	127	48	175												
	po pracach społecznie użytecznych	3 747	3 362	x	274	53	327	369	80	449	226	436	461	201	662												
	od 1.01.	701	528	173	179	137	316	0	11	11	35	23	0	0	0												
	po zakończeniu indywidualnego programu zatrudnienia socjalnego lub kontraktu	3 108	2 407	x	222	200	422	0	67	67	104	94	70	336	406												
	od 1.01.	2	2	0	0	0	0	0	0	0	0	0	0	0	0												
	inne zatrudnienie subsydiowane	37	35	x	0	0	0	0	0	0	7	10	0	0	0												
	od 1.01.	3 042	2 584	458	242	99	341	215	129	344	186	129	188	152	340												
	Podjęcie pracy przez długotrwale bezrobotnych w miesiącu	34 593	31 551	x	2 626	994	3 620	2 088	1 074	3 162	1 870	1 589	2 040	2 096	4 136												
	od 1.01.	595	475	120	27	15	42	53	16	69	37	44	37	28	65												
	Podjęcie pracy subsydiowanej w miesiącu	5 637	5 042	x	110	143	253	390	260	650	146	358	258	655	913												
3.	od 1.01.	34	36	-2	0	0	0	0	2	2	0	15	2	2	4												
	prace interwencyjne	1 093	1 059	x	1	3	4	18	7	25	22	274	19	24	43												
	roboty publiczne	78	130	-52	0	1	1	15	1	16	0	0	0	0	0												
	od 1.01.	2 476	2 398	x	17	92	109	136	163	299	5	9	72	496	568												
	podjęcie działalności gospodarczej	167	115	52	12	4	16	4	4	8	17	19	15	7	22												
	od 1.01.	739	572	x	48	20	68	32	25	57	55	49	75	57	132												
	podjęcie pracy w ramach refundacji kosztów zatrudnienia	308	183	125	14	7	21	34	9	43	19	10	18	18	36												
	od 1.01.	1 196	888	x	35	20	55	200	65	265	42	24	85	73	158												
	inne zatrudnienie subsydiowane	8	11	-3	1	3	4	0	0	0	1	0	2	1	3												
	od 1.01.	133	125	x	9	8	17	4	0	4	22	2	7	5	12												
4.	Rozpoczęcie szkolenia w miesiącu	8	606	-598	1	0	1	0	1	1	3	0	0	0	0												
	od 1.01.	3 697	3 689	x	321	62	383	375	87	462	214	405	442	195	637												
	Rozpoczęcie stażu w miesiącu	223	318	-95	26	7	33	20	46	66	7	3	4	4	8												
	od 1.01.	8 226	8 003	x	373	181	554	338	323	661	379	567	188	228	416												
	Rozpoczęcie przygotowania zawodowego dorosłych w m-cu	0	0	0	0	0	0	0	0	0	0	0	0	0	0												
	od 1.01.	0	0	0	0	0	0	0	0	0	0	0	0	0	0												
	Rozpoczęcie pracy społecznie użytecznej w m-cu	17	54	-37	13	1	14	0	0	0	0	0	0	1	1												
	od 1.01.	3 109	3 092	x	257	253	510	0	70	70	97	76	67	343	410												
	Rozpoczęcie realizacji indywidualnego programu zatrudnienia socjalnego lub	0	0	-11	0	0	0	0	0	0	0	0	0	0	0												
	notowania kontraktu socjalnego	125	125	x	58	0	58	0	21	21	0	10	0	0	0												
od 1.01.	0	0	0	0	0	0	0	0	0	0	0	0	0	0													

Lp.		WYSCZEGOLNIENIE	POWIATOWE URZĘDY PRACY											WYKAZ PRACOWNIKÓW				
			ALEKSANDRÓW KUJAWSKI	BRODNICA	CHELMNO	GOLUB-DOBRZYŃ	INOWROCŁAW	LIPNO	MOGILNO	NAKŁO NAD NOTECIĄ	RADZIEJÓW	RYPIN	SĘPOLNO KRALEWSKIE	ŚWIECIE	TUCHOLA	WĄBRZEŻNO	ZNIN	
1.		1. Długotrwale bezrobotni zarejestrowani w miesiącu od 1.01.	272 2 405	194 2 306	278 2 428	208 2 198	642 7 483	440 4 332	234 2 205	310 3 883	194 2 027	228 1 860	264 2 148	402 3 053	184 2 186	145 1 547	331 3 550	
		po pracach interwencyjnych od 1.01.	0 0	1 1	1 2	0 19	0 4	0 22	2 2	0 0	0 6	2 26	3 23	0 0	0 0	0 6	1 1	
		po robotach publicznych od 1.01.	0 9	3 4	68 119	6 10	2 41	23 45	0 3	0 18	1 5	4 22	2 82	0 1	2 19	0 4	3 118	
		po stażu od 1.01.	98 262	33 193	3 163	46 264	148 518	157 500	83 268	36 375	21 299	43 157	64 289	133 349	9 202	31 62	44 456	
		po odbyciu przygotowania zawodowego dorosłych od 1.01.	0 0	0 0	0 0	0 0	0 0	0 0	0 0	0 0	0 0	0 0	0 0	0 0	0 0	0 0	0 0	
		po szkoleniu od 1.01.	10 127	0 28	0 145	0 19	17 445	0 196	8 101	1 136	1 31	1 100	1 60	0 23	4 10	0 78	10 148	
		po pracach społecznie użytecznych od 1.01.	0 68	0 78	4 5	41 197	0 92	0 281	6 62	58 296	34 118	53 110	64 135	14 169	4 128	0 135	38 141	
		po zakończeniu indywidualnego programu zatrudnienia socjalnego lub kontraktu od 1.01.	0 0	2 15	0 0	0 0	0 2	0 0	0 0	0 0	0 0	0 0	0 0	0 0	0 3	0 0	0 0	
		2. Podjęcia pracy przez długotrwale bezrobotnych w miesiącu od 1.01.	102 935	72 1 019	45 1 191	138 1 106	338 3 909	105 1 394	115 1 201	92 1 543	81 811	28 126	71 864	84 1 003	177 1 545	76 1 193	69 801	137 1 701
		2a	Podjęcie pracy subsydowanej w miesiącu od 1.01.	11 84	5 56	3 300	27 103	63 813	32 269	23 170	24 197	28 126	10 165	27 233	18 162	13 147	15 139	39 353
3.		prace interwencyjne od 1.01.	0 0	0 8	0 27	1 32	2 156	3 122	4 50	0 8	0 22	0 94	0 73	0 0	0 29	3 68	0 36	
		roboty publiczne od 1.01.	0 27	0 14	0 228	0 14	0 409	0 85	0 41	0 92	0 31	0 35	0 14	0 124	0 35	0 20	33 265	
		podjęcie działalności gospodarczej od 1.01.	5 24	3 11	0 20	4 24	14 79	18 42	2 16	14 40	12 30	1 8	3 14	4 19	2 15	2 10	1 26	
		podjęcie pracy w ramach refundacji kosztów zatrudnienia od 1.01.	6 33	2 23	3 18	32 33	33 153	11 20	17 46	10 49	16 43	9 27	10 22	14 67	11 60	10 41	5 17	
		inne zatrudnienie subsydowane od 1.01.	0 0	0 0	0 7	0 0	0 16	0 17	0 8	0 1	0 0	0 1	0 0	0 10	0 8	0 0	0 9	
		Rozpoczęcie szkolenia w miesiącu od 1.01.	0 124	0 30	0 141	0 19	0 423	0 197	0 99	0 129	0 31	1 99	0 60	0 22	0 10	0 72	0 140	
		Rozpoczęcie stażu w miesiącu od 1.01.	16 383	0 238	2 277	0 231	0 581	3 857	10 346	13 423	1 478	3 170	35 411	2 420	1 240	0 58	20 536	
		Rozpoczęcie przygotowania zawodowego dorosłych w m-cu od 1.01.	0 0	0 0	0 0	0 0	0 0	0 0	0 0	0 0	0 0	0 0	0 0	0 0	0 0	0 0	0 0	
		Rozpoczęcie pracy społecznie użytecznej w m-cu od 1.01.	0 72	0 97	0 5	0 84	0 118	0 333	0 60	0 286	0 100	1 113	0 132	0 149	0 126	0 135	0 136	
		7.	Rozpoczęcie realizacji indywidualnego programu zatrudnienia socjalnego lub nienależenia kontraktu socjalnego od 1.01.	0 0	0 0	0 0	0 0	0 19	0 0	0 0	0 0	0 0	0 0	0 2	0 1	0 0	0 13	0 0

TABELA 14. UCZESTNICTWO W DZIAŁANIACH REALIZOWANYCH W RAMACH PROJEKTÓW WSPÓŁFINANSOWANYCH Z EFS

31.12.2014 R.

L.p.	WYSZCZEGÓLNIENIE	WOJEWÓDZTWO RAZEM			POWIATOWE URZĘDY PRACY												WŁOCŁAWIEK		
		XII/2014	XI/2014	Wzrost/ spadek	BYDGOSZCZ			GRUDZIĄDZ			DLA MIASTA TORUNIA	DLA POWIATU TORUNSKIEGO	POWIAT GRODZKI	POWIAT ZIEMSKI	RAZEM	POWIAT GRODZKI	POWIAT ZIEMSKI	RAZEM	
					POWIAT GRODZKI	POWIAT ZIEMSKI	RAZEM	POWIAT GRODZKI	POWIAT ZIEMSKI	RAZEM									POWIAT GRODZKI
Osoby, które rozpoczęły udział w działaniach realizowanych w ramach projektów współfinansowanych z EFS ogółem:																			
1.	- w miesiącu																		
	razem	367	769	-402	61	8	69	17	25	42	0	7	67	41	108				
	kobiety	193	434	-241	39	1	40	13	11	24	0	3	33	25	58				
	- od 1.01.																		
	razem	23 587	23 220	x	1 951	824	2 775	1 775	816	2 591	1 237	1 336	1 394	1 037	2 431				
	kobiety	13 550	13 357	x	1 155	458	1 613	1 084	493	1 577	687	811	791	526	1 317				
w projektach systemowych realizowanych przez powiatowe urzędy pracy																			
a.	- w miesiącu																		
	razem	335	651	-316	61	8	69	10	16	26	0	7	67	41	108				
	kobiety	167	346	-179	39	1	40	9	2	11	0	3	33	25	58				
	- od 1.01.																		
	razem	22 111	21 776	x	1 908	775	2 683	1 597	506	2 103	1 135	1 336	1 369	1 029	2 398				
	kobiety	12 593	12 426	x	1 124	428	1 552	980	284	1 264	610	811	766	520	1 286				
w projektach konkursowych realizowanych przez powiatowe urzędy pracy																			
b.	- w miesiącu																		
	razem	32	118	-86	0	0	0	7	9	16	0	0	0	0	0				
	kobiety	26	88	-62	0	0	0	4	9	13	0	0	0	0	0				
	- od 1.01.																		
	razem	1 384	1 352	x	0	0	0	178	310	488	102	0	25	8	33				
	kobiety	896	870	x	0	0	0	104	209	313	77	0	25	6	31				

TABELA 14. UCZESTNICTWO W DZIAŁANIACH REALIZOWANYCH W RAMACH PROJEKTÓW WSPÓŁFINANSOWANYCH Z EFS - CIĄG DALSZY

Lp.	WYSZCZEGÓLNIENIE	POWIATOWE URZĘDY PRACY													WĄBRZEŻNO	TUCHOŁA	ŚWIECIE	SĘPOLNO KRAJEŃSKIE	RYPIN	RADZIEJÓW	NAKŁO NAD NOTECIĄ	MOGIŁNO	LIPNO	INOWROCŁAW	GOLUB- DOBRZYŃ	CHELMNO	BRODNICA	ALEKSANDRÓW KUJAWSKI	ZNIN
Osoby, które rozpoczęły udział w działaniach realizowanych w ramach projektów współfinansowanych z EFS ogółem:																													
- w miesiącu																													
razem																													
kobiety																													
- od 1.01.																													
razem																													
kobiety																													
w projektach systemowych realizowanych przez powiatowe urzędy pracy																													
- w miesiącu																													
razem																													
kobiety																													
- od 1.01.																													
razem																													
kobiety																													
w projektach konkursowych realizowanych przez powiatowe urzędy pracy																													
- w miesiącu																													
razem																													
kobiety																													
- od 1.01.																													
razem																													
kobiety																													

TABELA 15. OSOBY OBJĘTE INDYWIDUALNYM PLANEM DZIAŁANIA
31.12.2014 R.

		WOJEWÓDZTWO RAZEM			POWIATOWE URZĘDY PRACY										WŁOCŁAWEK			
		XII/2014	XI/2014	Wzrost/ spadek	BYDGOSZCZ			GRUDZIĄDZ			DLA MIASTA TORUNIA			DLA POWIATU TORUNSKIEGO				
WYSZCZEGÓLNIENIE					POWIAT GRODZKI	POWIAT ZIEMSKI	RAZEM	POWIAT GRODZKI	POWIAT ZIEMSKI	RAZEM		POWIAT GRODZKI	POWIAT ZIEMSKI	RAZEM		POWIAT GRODZKI	POWIAT ZIEMSKI	RAZEM
1.	Bezrobotni, dla których przygotowano IPD	- w miesiącu	17 170	18 764	-1 594	1 359	517	1 876	888	453	1 341	636	519	640	1 159			
		- od 1.01.	140 901	123 731	x	18 064	6 755	24 819	7 755	3 787	11 542	8 612	7 849	5 775	4 990	10 765		
	Bezrobotni, którzy przerwali realizację IPD	- w miesiącu	5 348	4 041	1 307	854	229	1 083	309	153	462	372	461	421	882			
		- od 1.01.	39 526	34 178	x	3 524	1 136	4 660	5 169	2 320	7 489	1 175	3 251	3 098	1 828	4 926		
b.	w tym z powodu podjęcia pracy podjęcia pracy	- w miesiącu	1 498	796	702	4	0	4	24	26	50	174	119	152	271			
		- od 1.01.	11 129	9 631	x	22	9	31	1 470	683	2 153	656	1 799	615	597	1 212		
c.	Bezrobotni, którzy zakończyli realizację IPD	- w miesiącu	8 872	6 781	2 091	1 020	325	1 345	532	260	792	660	300	276	576			
		- od 1.01.	51 708	42 836	x	4 605	1 611	6 216	4 243	2 103	6 346	1 614	2 257	4 630	2 999	7 629		
d.	Bezrobotni realizujący IPD w końcu miesiąca	razem	118 201	115 825	2 376	12 353	4 903	17 256	5 512	3 014	8 526	9 732	5 885	5 734	10 701			
		kobiety	66 717	66 199	x	6 428	2 711	9 139	3 098	1 787	4 885	5 290	3 126	3 215	2 661	5 876		
2.	Poszukujący pracy, dla których przygotowano IPD	- w miesiącu	168	133	35	7	2	9	48	22	70	4	4	12	16			
		- od 1.01.	1 382	1 214	x	103	29	132	272	132	404	35	38	66	187	253		
a.	Poszukujący pracy, którzy przerwali realizację IPD	- w miesiącu	75	88	-13	22	4	26	14	5	19	0	1	1	6	7		
		- od 1.01.	891	816	x	141	34	175	252	86	338	6	29	42	94	136		
b.	w tym z powodu podjęcia pracy	- w miesiącu	8	10	-2	0	0	0	0	1	1	0	1	0	2	2		
		- od 1.01.	165	157	x	0	1	1	12	6	18	2	12	20	76	96		
c.	Poszukujący pracy, którzy zakończyli realizację IPD	- w miesiącu	156	90	66	14	3	17	43	18	61	5	6	8	14			
		- od 1.01.	865	709	x	60	18	78	195	100	295	10	16	24	76	100		
d.	Poszukujący pracy realizujący IPD w końcu miesiąca	razem	868	841	27	55	20	75	51	29	80	129	46	23	69			
		kobiety	389	392	x	28	9	37	23	12	35	66	12	8	16	24		

TABELA 16. BEZROBOTNI NIEPEŁNOSPRAWNI W POWIATOWYCH URZĘDACH PRACY WOJEWÓDZTWA KUJAWSKO-POMORSKIEGO
31.12.2014 R.

L.p.	WYSZCZEGÓLNIENIE	WOJEWÓDZTWO RAZEM			POWIATOWE URZĘDY PRACY										WŁOCŁAWEK		
		XII'2014	XI'2014	Wzrost/ spadek	BYDGOSZCZ			GRUDZIĄDZ			DLA MIASTA TORUŃIA	DLA POWIATU TORUNSKIEGO	POWIAT GRODZKI	POWIAT ZIEMSKI	RAZEM		
					POWIAT GRODZKI	POWIAT ZIEMSKI	RAZEM	POWIAT GRODZKI	POWIAT ZIEMSKI	RAZEM							
1.	Liczba niepełnosprawnych ogółem zarejestrowanych w pup z tego	7 132	7 103	29	1 332	311	1 643	301	85	386	774	214	464	163	627		
1a.	Liczba niepełnosprawnych poszukujących pracy - w tym niepozostający w zatrudnieniu	1 106 1 064	1 172 1 096	-66 -32	166 161	32 29	198 190	62 62	13 13	75 75	214 214	40 31	84 84	22 22	106 106		
1b.	Liczba niepełnosprawnych bezrobotnych - w tym kobiety	6 026 2 952	5 931 2 903	95 49	1 166 549	279 131	1 445 680	239 121	72 34	311 155	560 250	174 93	380 194	141 66	521 260		
2.	Bezrobotni niepełnosprawni z prawem do zasiłku - w tym kobiety	1 080 557	1 057 550	23 7	202 113	46 19	248 132	26 16	8 3	34 19	59 29	35 20	51 29	28 15	79 44		
3.	Bezrobotni niepełnosprawni noworejestrowani - w miesiącu w tym kobiety - od 01.01. w tym kobiety	812 411 8 236 4 022	656 314 7 424 3 611	156 97 x x	121 74 1 313 629	35 18 326 148	156 92 1 639 777	45 21 435 215	30 21 157 97	75 42 592 312	68 34 848 404	22 10 239 123	47 24 456 223	17 11 206 83	64 35 662 306		
4.	Bezrobotni niepełnosprawni, którzy podjęli pracę - w miesiącu w tym kobiety - od 01.01. w tym kobiety	302 157 3 582 1 763	293 135 3 280 1 606	9 22 x x	46 27 678 315	12 5 139 59	58 32 817 374	21 13 179 96	10 7 64 36	31 20 243 132	30 14 341 191	3 3 77 48	11 4 154 70	6 3 95 32	17 7 249 102		
5.	Miejsca pracy i miejsca aktywizacji zawodowej dla niepełnosprawnych																
5a.	Zgłoszone w miesiącu - w tym pracy subsydiowanej - w tym z sektora publicznego	190 23 10	215 28 4	-25 -5 6	89 5 0	13 2 1	102 7 1	4 1 1	3 1 1	7 2 2	20 2 0	3 1 1	7 4 0	8 2 2	15 6 2		
5b.	Aktualne w końcu miesiąca - w tym niewykorzystane dłużej niż miesiąc	157 52	206 48	-49 4	49 0	7 0	56 0	3 1	2 0	5 1	30 16	2 0	16 16	6 0	22 16		
5c.	Zgłoszone od początku roku - w tym pracy subsydiowanej - w tym z sektora publicznego	3 031 548 201	2 841 525 191	x x x	1 189 201 68	220 63 12	1 409 264 80	77 30 6	5 2 2	82 32 8	360 52 13	21 13 9	179 32 8	82 37 24	261 69 32		

TABELA 16. BEZROBOTNI NIEPEŁNOSPRAWNI W POWIATOWYCH URZĘDACH PRACY WOJEWÓDZTWA KUJAWSKO-POMORSKIEGO - CIĄG DALSZY
31.12.2014 R.

	POWIATOWE URZĘDY PRACY																
Lp.	WYSZCZEGÓLNIENIE	ALEKSANDRÓW KUJAWSKI	BRODNICA	CHELMNO	GOLUB-DOBRZYŃ	INOWROCŁAW	LIPNO	MOGIŁNO	NAKŁO NAD NOTECIĄ	RADZIEJÓW	RYPIN	SĘPÓLNO KRAJEŃSKIE	ŚWIECIE	TUCHOLA	WĄBRZEŻNO	ŻNIN	
1.	Liczba niepełnosprawnych ogółem zarejestrowanych w PUP z tego	205	208	170	198	517	120	124	324	176	191	175	393	287	252	148	
1a.	Liczba niepełnosprawnych poszukujących pracy	51	47	34	26	34	26	8	13	42	48	24	40	23	43	14	
	- w tym niepozostający w zatrudnieniu	51	41	34	26	34	26	8	13	42	48	24	40	23	24	14	
1b.	Liczba niepełnosprawnych bezrobotnych	154	161	136	172	483	94	116	311	134	143	151	353	264	209	134	
	- w tym kobiety	71	75	71	85	251	53	63	142	73	79	79	185	118	106	63	
2.	Bezrobotni niepełnosprawni z prawem do zasiłku	29	22	22	26	118	21	18	67	23	22	40	64	75	51	27	
	- w tym kobiety	21	12	11	9	61	14	6	33	13	8	17	32	38	27	11	
3.	Bezrobotni niepełnosprawni noworejestrowani																
	- w miesiącu	14	21	24	16	64	12	17	30	28	20	23	61	45	33	19	
	w tym kobiety	4	11	9	5	29	9	7	9	14	11	12	34	25	11	8	
	- od 01.01.	175	255	252	154	666	131	179	424	210	206	231	541	386	277	169	
	w tym kobiety	81	111	134	70	319	71	94	193	106	118	111	281	197	127	87	
4.	Bezrobotni niepełnosprawni, którzy podjęli pracę																
	- w miesiącu	11	5	5	7	30	4	7	9	10	5	9	29	9	12	11	
	w tym kobiety	6	3	2	2	13	1	4	4	7	4	2	21	4	2	6	
	- od 01.01.	71	105	118	50	298	50	78	158	74	73	87	250	195	152	96	
	w tym kobiety	36	44	57	27	147	27	33	68	39	45	44	124	107	70	48	
5.	Miejsca pracy i miejsca aktywizacji zawodowej dla niepełnosprawnych																
5a.	Zgłoszone w miesiącu	4	5	0	2	11	0	4	2	3	3	3	5	0	1	0	
	- w tym pracy subsydiowanej	3	0	0	0	0	0	1	0	1	0	0	0	0	0	0	
	- w tym z sektora publicznego	1	1	0	0	1	0	0	1	0	0	0	0	0	0	0	
5b.	Aktualne w końcu miesiąca	0	6	1	1	13	0	3	0	3	3	5	5	0	2	0	
	- w tym niewykorzystane dłużej niż miesiąc	0	3	1	0	10	0	0	0	1	0	2	0	0	2	0	
5c.	Zgłoszone od początku roku	59	121	33	8	223	4	47	49	55	43	27	67	27	91	44	
	- w tym pracy subsydiowanej	21	5	2	0	21	0	4	0	16	17	4	9	9	9	1	
	- w tym z sektora publicznego	9	10	0	0	10	0	1	1	2	15	1	2	2	6	0	

TABELA 17. POSZUKUJĄCY PRACY I OTRZYMUJĄCY DODATEK AKTYWIZACYJNY - CIĄG DALSZY
31.12.2014 R.

Lp.		WYSZCZEGÓLNIENIE	POWIATOWE URZĘDY PRACY																	WĄBRZEŹNO	TUCHOLA	ŚWIECIE	SEPOLNO KRAJEŃSKIE	RYPIN	RADZIEJÓW	NAKŁO NAD NOTECIĄ	MOGIŁNO	LIPNO	INOWROCŁAW	GOLUB- DOBRZYŃ	CHELMNO	BRODNICA	ALEKSANDRÓW KUJAWSKI	ZNIN
1.	Poszukujący pracy			14	5	3	8	8	10	1	21	11	13	2	6	5	2	8																
	nowe rejestracje w miesiącu			4	1	0	3	4	4	0	5	5	4	2	2	3	0	3																
	- w tym kobiety																																	
	od 1.01.			126	78	45	66	59	69	6	134	68	72	37	80	46	26	55																
	- w tym kobiety			50	28	16	26	22	22	1	45	23	33	14	40	19	7	21																
	osoby wyłączone z ewidencji poszukujących pracy w m-cu			9	7	2	5	4	7	1	12	5	7	6	6	4	2	3																
	- w tym kobiety			5	6	1	2	3	3	0	1	2	4	1	4	2	0	2																
	od 1.01.			124	75	44	51	68	95	7	131	61	79	41	80	65	31	50																
	- w tym kobiety			59	30	19	20	26	34	1	44	25	30	17	37	34	8	24																
	stan w końcu miesiąca			110	73	62	51	71	62	11	60	77	66	34	110	53	43	57																
2.				44	19	32	22	38	28	5	20	33	30	11	50	23	18	25																
	Osoby, które nabyły uprawnienie do dodatku aktywizacyjnego w wyniku podjęcia zatrudnienia																																	
	skierowane przez PUP			0	0	0	0	0	0	0	0	0	0	0	0	0	0	0																
	w miesiącu			0	0	1	0	0	0	1	0	0	4	1	1	2	1	1																
	od 1.01.																																	
	z własnej inicjatywy																																	
	w miesiącu			18	23	29	11	62	14	23	37	9	14	8	24	11	10	28																
	od 1.01.			248	305	388	208	973	267	288	633	151	196	199	300	195	282	465																
	Osoby uprawnione w końcu miesiąca sprawozdawczego do otrzymywania dodatku aktywizacyjnego																																	
	3.	ogółem			54	38	68	41	209	51	78	115	36	49	42	28	55	51	96															
kobiety			30	19	38	18	113	21	37	49	13	25	29	13	27	27	52																	
Osoby zarejestrowane jako cudzoziemcy z prawem do zasiłku																																		
nowe rejestracje w miesiącu			0	0	0	0	0	0	0	0	1	0	0	0	0	0	0																	
- w tym z krajów EOG oraz Szwajcarii			0	0	0	0	0	0	0	0	1	0	0	0	0	0	0																	
od 1.01.			0	2	0	0	2	1	0	0	1	1	0	0	0	0	0																	
- w tym z krajów EOG oraz Szwajcarii			0	2	0	0	0	0	0	0	1	0	0	0	0	0	0																	
stan w końcu miesiąca			0	0	0	0	1	0	0	0	1	1	0	0	0	0	0																	
- w tym z krajów EOG oraz Szwajcarii			0	0	0	0	0	0	0	0	1	1	0	0	0	0	0	0																
Osoby zarejestrowane jako cudzoziemcy bez prawa do zasiłku																																		
4.	nowe rejestracje w miesiącu			0	0	0	0	2	0	1	1	0	0	0	3	1	1	0																
	- w tym z krajów EOG oraz Szwajcarii			0	0	0	0	0	0	0	1	0	0	0	0	1	0	0																
	od 1.01.			4	7	5	2	7	2	4	4	1	3	2	17	7	5	2																
	- w tym z krajów EOG oraz Szwajcarii			4	0	1	0	0	0	0	3	0	2	1	0	5	2	0																
	stan w końcu miesiąca			3	2	2	1	10	2	2	2	2	2	7	6	1	2																	
	- w tym z krajów EOG oraz Szwajcarii			3	1	1	0	1	0	1	1	1	1	2	0	4	0	0																
	Polacy z prawem do zasiłku transferowego																																	
	nowe rejestracje w miesiącu			0	1	0	0	0	2	0	9	2	0	0	0	0	0	1	8															
	- w tym kobiety			0	0	0	0	0	1	0	1	2	0	0	0	0	0	0	3															
	od 1.01.			0	9	1	11	0	7	3	20	9	0	0	3	0	2	30																
5.	- w tym kobiety			0	3	1	5	0	2	0	3	4	0	0	1	0	9																	
	stan w końcu miesiąca			0	3	0	2	0	3	1	11	3	0	0	0	1	14																	
	- w tym kobiety			0	0	0	1	0	1	0	1	3	0	0	0	0	0	6																

**TABELA 18. BEZROBOTNI WEDŁUG MIAST I GMIN WOJEWÓDZTWA KUJAWSKO-POMORSKIEGO
STAN W DNIU 31.12.2014 R.**

Wyszczególnienie		Liczba bezrobotnych		Bezrobotni z prawem do zasiłku		Udział grupy z prawem do zasiłku w ogółem
		Ogółem	Kobiety	Razem	Kobiety	
Miasto Bydgoszcz		12 114	6 287	1 836	1 030	15,2%
Powiat bydgoski		4 699	2 584	618	326	13,2%
Miasto	Koronowo	710	409	96	54	13,5%
Gmina		916	506	77	35	8,4%
Miasto	Solec Kujawski	517	267	88	49	17,0%
Gmina		26	16	3	2	11,5%
Gmina	Białe Błota	597	335	94	51	15,7%
Gmina	Dąbrowa Chełmińska	341	185	45	26	13,2%
Gmina	Dobrcz	471	243	56	25	11,9%
Gmina	Nowa Wieś Wielka	373	213	49	26	13,1%
Gmina	Osielsko	352	200	56	31	15,9%
Gmina	Sicienko	396	210	54	27	13,6%
Miasto Grudziądz		5 862	3 201	1 004	510	17,1%
Powiat grudziądzki		2 968	1 679	464	196	15,6%
Miasto	Łasin	252	127	56	23	22,2%
Gmina		393	218	51	18	13,0%
Miasto	Radzyń Chełmiński	175	95	23	8	13,1%
Gmina		242	141	30	16	12,4%
Gmina	Grudziądz	728	412	121	55	16,6%
Gmina	Gruta	449	252	85	33	18,9%
Gmina	Rogóżno	366	205	51	23	13,9%
Gmina	Świecie nad Osą	363	229	47	20	12,9%
Miasto Toruń		7 430	3 929	897	502	12,1%
Powiat toruński		6 169	3 447	1 143	594	18,5%
Miasto	Chełmża	1 346	712	217	106	16,1%
Gmina	Chełmża	727	411	132	52	18,2%
Gmina	Czernikowo	893	523	138	85	15,5%
Gmina	Lubicz	880	500	195	107	22,2%
Gmina	Łubianka	291	174	85	40	29,2%
Gmina	Łysomice	477	262	105	56	22,0%
Gmina	Obrowo	775	434	148	82	19,1%
Gmina	Wielka Nieszawka	189	104	31	20	16,4%
Gmina	Zławieś Wielka	591	327	92	46	15,6%
Miasto Włocławek		9 327	5 053	1 057	545	11,3%
Powiat włocławski		8 599	4 581	992	418	11,5%
Miasto	Kowal	370	190	55	24	14,9%
Miasto	Brześć Kujawski	491	260	71	28	14,5%
Gmina		596	327	55	23	9,2%
Miasto	Chodecz	197	95	22	8	11,2%
Gmina		513	276	48	16	9,4%
Miasto	Izbica Kujawska	292	167	39	14	13,4%
Gmina		450	238	55	23	12,2%
Miasto	Lubień Kujawski	166	94	15	9	9,0%
Gmina		552	283	44	23	8,0%
Miasto	Lubraniec	314	177	51	28	16,2%
Gmina		644	331	62	17	9,6%
Gmina	Baruchowo	349	186	40	14	11,5%
Gmina	Boniewo	409	207	41	18	10,0%
Gmina	Chocień	983	523	95	39	9,7%
Gmina	Fabianki	898	478	103	45	11,5%
Gmina	Kowal	319	153	40	12	12,5%
Gmina	Lubanie	368	216	51	24	13,9%
Gmina	Włocławek	688	380	105	53	15,3%

Wyszczególnienie		Liczba bezrobotnych		Bezrobotni z prawem do zasiłku		Udział grupy z prawem do zasiłku w ogółem
		Ogółem	Kobiety	Razem	Kobiety	
Powiat aleksandrowski		4 584	2 281	672	294	14,7%
Miasto	Aleksandrów Kujawski	1 090	545	164	70	15,0%
Miasto	Ciechocinek	657	289	112	55	17,0%
Miasto	Nieszawa	223	106	28	10	12,6%
Gmina	Aleksandrów Kujawski	1 071	547	176	69	16,4%
Gmina	Bądkowo	289	160	33	16	11,4%
Gmina	Koneck	295	152	35	13	11,9%
Gmina	Raciążek	258	124	37	19	14,3%
Gmina	Waganiec	417	214	62	30	14,9%
Gmina	Zakrzewo	284	144	25	12	8,8%
Powiat brodnicki		4 073	2 446	499	230	12,3%
Miasto	Brodnica	1 319	794	185	94	14,0%
Miasto	Górzno	51	36	14	7	27,5%
Gmina		136	85	21	13	15,4%
Miasto	Jabłonowo Pomorskie	231	131	18	4	7,8%
Gmina		355	203	33	11	9,3%
Gmina	Bartniczka	214	131	33	21	15,4%
Gmina	Bobrowo	389	228	38	13	9,8%
Gmina	Brodnica	379	226	53	24	14,0%
Gmina	Brzozie	167	89	29	6	17,4%
Gmina	Osiek	253	156	12	5	4,7%
Gmina	Świedziebnia	287	176	24	14	8,4%
Gmina	Zbiczno	292	191	39	18	13,4%
Powiat chełmiński		3 717	2 018	531	260	14,3%
Miasto	Chełmno	1 340	730	185	103	13,8%
Gmina	Chełmno	352	193	48	20	13,6%
Gmina	Kijewo Królewskie	308	188	43	23	14,0%
Gmina	Lisewo	400	187	50	16	12,5%
Gmina	Papowo Biskupie	445	239	81	33	18,2%
Gmina	Stolno	397	210	53	21	13,4%
Gmina	Unisław	475	271	71	44	14,9%
Powiat golubsko-dobrzyński		3 682	2 135	473	215	12,8%
Miasto	Golub-Dobrzyń	1 137	682	149	73	13,1%
Miasto	Kowalewo Pomorskie	311	190	49	26	15,8%
Gmina		532	297	60	32	11,3%
Gmina	Ciechocin	265	141	35	16	13,2%
Gmina	Golub-Dobrzyń	704	406	93	25	13,2%
Gmina	Radomin	288	177	29	13	10,1%
Gmina	Zbójno	445	242	58	30	13,0%
Powiat inowrocławski		12 408	6 909	2 260	1 127	18,2%
Miasto	Inowrocław	5 569	3 066	984	522	17,7%
Miasto	Gniewkowo	539	282	133	61	24,7%
Gmina		601	309	114	50	19,0%
Miasto	Janikowo	630	393	156	106	24,8%
Gmina		342	207	53	29	15,5%
Miasto	Kruszwica	658	392	119	53	18,1%
Gmina		834	468	138	61	16,5%
Miasto	Pakość	493	296	102	55	20,7%
Gmina		308	189	52	26	16,9%
Gmina	Dąbrowa Biskupia	409	212	68	20	16,6%
Gmina	Inowrocław	902	493	150	75	16,6%
Gmina	Rojewo	361	177	78	26	21,6%
Gmina	Złotniki Kujawskie	762	425	113	43	14,8%

Wyszczególnienie		Liczba bezrobotnych		Bezrobotni z prawem do zasiłku		Udział grupy z prawem do zasiłku w ogółem
		Ogółem	Kobiety	Razem	Kobiety	
Powiat lipnowski		6 257	3 379	884	420	14,1%
Miasto	Lipno	1 154	600	156	80	13,5%
Miasto	Dobrzyń nad Wisłą	253	137	31	15	12,3%
Gmina		552	288	57	25	10,3%
Miasto	Skępe	290	153	70	35	24,1%
Gmina		459	242	59	25	12,9%
Gmina	Bobrowniki	334	186	62	33	18,6%
Gmina	Chrostkowo	239	133	25	14	10,5%
Gmina	Kikół	673	359	98	42	14,6%
Gmina	Lipno	1 237	694	184	85	14,9%
Gmina	Tłuchowo	403	224	53	32	13,2%
Gmina	Wielgie	663	363	89	34	13,4%
Powiat mogileński		3 251	1 953	666	357	20,5%
Miasto	Mogilno	782	488	161	100	20,6%
Gmina		839	517	136	63	16,2%
Miasto	Strzelno	461	277	132	78	28,6%
Gmina		451	261	90	44	20,0%
Gmina	Dąbrowa	326	201	69	38	21,2%
Gmina	Jeziora Wielkie	392	209	78	34	19,9%
Powiat nakielski		5 873	3 217	1 066	518	18,2%
Miasto	Nakło nad Notecią	1 217	701	232	123	19,1%
Gmina		813	482	164	90	20,2%
Miasto	Kcynia	382	189	43	20	11,3%
Gmina		687	355	101	42	14,7%
Miasto	Mrocza	338	171	62	28	18,3%
Gmina		425	224	53	20	12,5%
Miasto	Szubin	530	284	120	59	22,6%
Gmina		958	508	220	96	23,0%
Gmina	Sadki	523	303	71	40	13,6%
Powiat radziejowski		3 701	1 919	439	151	11,9%
Miasto	Radziejów	483	239	74	29	15,3%
Miasto	Piotrków Kujawski	441	241	77	36	17,5%
Gmina		428	237	34	16	7,9%
Gmina	Bytoń	319	150	42	15	13,2%
Gmina	Dobre	620	328	56	18	9,0%
Gmina	Osiężciny	733	398	74	15	10,1%
Gmina	Radziejów	298	153	40	13	13,4%
Gmina	Topółka	379	173	42	9	11,1%
Powiat rypiński		3 112	1 993	517	265	16,6%
Miasto	Rypin	1 177	749	213	118	18,1%
Gmina	Brzuze	416	263	63	30	15,1%
Gmina	Rogowo	343	219	67	40	19,5%
Gmina	Rypin	503	327	76	40	15,1%
Gmina	Skrwilno	397	260	64	24	16,1%
Gmina	Wąpielsk	276	175	34	13	12,3%
Powiat sepołeński		3 058	1 710	664	291	21,7%
Miasto	Sępólno Krajeńskie	659	365	181	88	27,5%
Gmina		537	307	110	50	20,5%
Miasto	Kamień Krajeński	156	97	44	22	28,2%
Gmina		364	210	97	40	26,6%
Miasto	Więcbork	416	228	74	31	17,8%
Gmina		528	294	78	31	14,8%
Gmina	Sośno	398	209	80	29	20,1%

Wyszczególnienie		Liczba bezrobotnych		Bezrobotni z prawem do zasiłku		Udział grupy z prawem do zasiłku w ogółem
		Ogółem	Kobiety	Razem	Kobiety	
Powiat świecki		5 285	3 091	582	265	11,0%
Miasto	Świecie	1 026	627	146	77	14,2%
Gmina		465	302	48	23	10,3%
Miasto	Nowe	425	237	28	10	6,6%
Gmina		527	281	54	28	10,2%
Gmina	Bukowiec	267	162	28	11	10,5%
Gmina	Dragacz	401	228	39	14	9,7%
Gmina	Drzycim	327	193	28	14	8,6%
Gmina	Jeżewo	394	244	50	21	12,7%
Gmina	Lniano	217	131	28	14	12,9%
Gmina	Osie	230	128	37	19	16,1%
Gmina	Pruszcz	412	225	41	17	10,0%
Gmina	Świekatowo	177	91	24	8	13,6%
Gmina	Warlubie	417	242	31	9	7,4%
Powiat tucholski		3 377	1 905	613	284	18,2%
Miasto	Tuchola	918	520	153	93	16,7%
Gmina		521	291	111	41	21,3%
Gmina	Cekcyn	463	282	87	41	18,8%
Gmina	Gostycyn	380	208	56	19	14,7%
Gmina	Kęsowo	324	173	60	21	18,5%
Gmina	Lubiewo	356	205	59	26	16,6%
Gmina	Śliwice	415	226	87	43	21,0%
Powiat wąbrzeski		2 741	1 545	426	202	15,5%
Miasto	Wąbrzeźno	1 086	608	182	90	16,8%
Gmina	Dębowa Łąka	232	138	32	16	13,8%
Gmina	Książki	337	190	37	20	11,0%
Gmina	Pluźnica	369	179	67	23	18,2%
Gmina	Wąbrzeźno	717	430	108	53	15,1%
Powiat żniński		4 824	2 816	915	423	19,0%
Miasto	Żnin	878	488	172	78	19,6%
Gmina		794	470	124	50	15,6%
Miasto	Barcin	438	264	93	47	21,2%
Gmina		470	282	84	43	17,9%
Miasto	Janowiec Wielkopolski	303	173	65	26	21,5%
Gmina		377	233	73	30	19,4%
Miasto	Łabiszyn	315	155	61	23	19,4%
Gmina		343	191	56	29	16,3%
Gmina	Gąsawa	408	248	88	44	21,6%
Gmina	Rogowo	498	312	99	53	19,9%
WOJEWÓDZTWO RAZEM		127 111	70 078	19 218	9 423	15,1%

TABELA 19. WYBRANE INSTRUMENTY RYNKU PRACY ZA GRUDZIEŃ 2014 ROKU

Wyszczególnienie	wybrane kategorie bezrobotnych															Niepełnosprawni pozostający w zatrudnieniu	
	z ogółem			z ogółem osoby będące w szczególnej sytuacji na rynku pracy													
				kobiety	zamieszkałi na wsi	cudzoziemcy	do 25 roku życia	długotrwale bezrobotni	kobiety, które nie podjęły zatrudnienia po urodzeniu dziecka	powyżej 50 roku życia	bez kwalifikacji zawodowych	bez doświadczenia zawodowego	bez wykształcenia średniego	samotnie wychowujący co najmniej jedno dziecko do 18 roku życia	którzy po odbyciu kary pozbawienia wolności nie podjęli zatrudnienia		po zakończeniu realizacji kontraktu socjalnego
Wybrane instrumenty rynku pracy w miesiącu																	
Osoby, które rozpoczęły staż	612	407	264	0	305	223	50	49	159	255	186	39	1	2	13	4	
Osoby, które zostały wyłączone z ewidencji z powodu podjęcia działalności gospodarczej	501	238	201	0	91	167	5	45	37	40	65	28	0	0	6	1	
Wybrane instrumenty rynku pracy - stan w końcu miesiąca																	
Osoby, które	79	24	21	0	10	7	0	6	14	26	17	4	0	0	0	2	
	3 829	2 569	2 098	1	2 103	1 674	261	280	1 222	1 886	1 294	237	18	10	84	12	
	3	1	0	0	0	2	0	0	3	1	3	0	0	0	0	0	
	1 042	666	571	0	279	539	55	278	278	227	488	65	3	3	139	0	
	871	511	402	1	149	462	41	325	259	118	480	75	5	0	49	x	
	134	80	62	1	6	123	31	50	53	22	111	26	5	0	16	x	
	0	0	0	0	0	0	0	0	0	0	0	0	0	0	0	0	
	5 823	2 317	2 010	3	1 804	2 521	177	667	1 003	987	2 520	265	20	0	160	7	

MINISTERSTWO PRACY I POLITYKI SPOŁECZNEJ ul. Nowogrodzka1/3/5, 00-513 Warszawa		
WOJEWÓDZTWO KUJAWSKO-POMORSKIE	MPiPS - 01 Sprawozdanie o rynku pracy za miesiąc grudzień 2014 roku	

Dział 1. STRUKTURA I BILANS BEZROBOTNYCH
1.1. Struktura bezrobotnych

Wyszczególnienie		Bezrobotni zarejestrowani		Bezrobotni, którzy podjęli pracę		Bezrobotni zarejestrowani			
		w miesiącu sprawozdawczym		w końcu mies. sprawozdawczego		ogółem		w tym z prawem do zasiłku	
		razem	kobiety	razem	kobiety	razem	kobiety	razem	kobiety
0		1	2	3	4	5	6	7	8
Ogółem (w. 02+04)	01	18 523	8 791	8 245	4 453	127 111	70 078	19 218	9 423
z tego osoby	poprzednio pracujące	02	15 588	7 097	6 686	3 585	107 046	56 989	19 181
	w tym zwolnione z przyczyn dotyczących zakładu pracy	03	696	344	366	205	5 434	2 987	3 130
	dotychczas niepracujące	04	2 935	1 694	1 559	868	20 065	13 089	37
Wybrane kategorie bezrobotnych (z ogółem)									
Zamieszkali na wsi	05	8 880	4 156	3 608	1 926	59 172	33 092	8 723	3 940
w tym posiadający gospodarstwo rolne	06	158	73	56	33	949	509	202	90
Osoby w okresie do 12 miesięcy od dnia ukończenia nauki	07	1 599	973	1 030	593	5 498	3 216	205	144
w tym, które ukończyły szkołę wyższą, do 27 roku życia	08	416	307	272	197	1 169	841	71	54
Cudzoziemcy	09	14	11	7	5	117	59	10	7
Osoby będące w szczególnej sytuacji na rynku pracy	10	17 340	8 606	7 058	3 834	112 150	63 249	12 554	6 175
z wiersza 10	do 25 roku życia	11	5 058	2 539	2 658	1 370	22 156	12 471	1 445
	długotrwale bezrobotni	12	8 004	4 427	3 042	1 804	77 740	46 307	443
	kobiety, które nie podjęły zatrudnienia po urodzeniu dziecka	13	X	1 316	X	441	X	19 124	X
	powyżej 50 roku życia	14	3 445	1 410	931	418	31 351	13 695	5 730
	bez kwalifikacji zawodowych	15	6 232	3 067	2 107	1 176	43 796	25 364	4 192
	bez doświadczenia zawodowego	16	4 540	2 597	2 210	1 258	28 073	18 042	54
	bez wykształcenia średniego	17	10 260	3 741	3 302	1 345	79 907	38 189	10 578
	samotnie wychowujące co najmniej jedno dziecko do 18 roku życia	18	1 533	1 180	582	478	14 924	12 665	1 359
	które po odbyciu kary pozbawienia wolności nie podjęły zatrudnienia	19	385	26	50	3	2 978	157	57
	niepełnosprawni	20	812	411	302	157	6 026	2 952	1 080
	po zakończeniu realizacji kontraktu socjalnego	21	4	4	1	1	90	68	0

1.2. Bilans bezrobotnych

Wyszczególnienie		Ogółem	Kobiety	Z ogółem zamieszkali na wsi		Z ogółem z prawem do zasiłku	
				razem	kobiety	razem	kobiety
0		1	2	3	4	5	6
Bezrobotni według stanu w końcu miesiąca poprzedzającego sprawozdanie	22	124 145	69 154	56 827	32 260	17 852	9 220
Bezrobotni zarejestrowani w miesiącu sprawozdawczym	23	18 523	8 791	8 880	4 156	3 891	1 423
z tego							
po raz pierwszy	24	1 412	645	612	246	333	173
po raz kolejny (od 1990 r.)	25	17 111	8 146	8 268	3 910	3 558	1 250
z wiersza 23							
po pracach interwencyjnych	26	38	19	23	12	18	12
po robotach publicznych	27	612	320	393	192	69	29
po stażu	28	3 601	2 407	1 893	1 270	121	78
po odbyciu przygotowania zawodowego dorosłych	29	0	0	0	0	0	0
po szkoleniu	30	757	399	354	167	120	41
po pracach społecznie użytecznych	31	742	545	322	228		
po zakończeniu indywidualnego programu zatrudnienia socjalnego lub kontraktu socjalnego	32	4	4	4	4		
Osoby wyłączone z ewidencji bezrobotnych w miesiącu sprawozdawczym (w. 34 + 43 do 55)	33	15 557	7 867	6 535	3 324		
z tego							
podjęcia pracy w miesiącu sprawozdawczym (w. 35 + 37)	34	8 245	4 453	3 608	1 926		
z tego							
niesubsydiowanej	35	6 615	3 736	2 910	1 626		
w tym pracy sezonowej	36	110	60	26	13		
subsydiowanej (w. 38 + 39 do 42)	37	1 630	717	698	300		
z tego							
prac interwencyjnych	38	80	47	51	31		
robót publicznych	39	168	110	71	49		
z tego							
podjęcia działalności gospodarczej	40	501	238	201	92		
podjęcia pracy w ramach refundacji kosztów zatrudnienia bezrobotnego	41	858	309	367	124		
inne	42	23	13	8	4		
z tego z przyczyn							
rozpoczęcia szkolenia	43	54	11	11	1		
rozpoczęcia stażu	44	612	407	264	173		
rozpoczęcia przygotowania zawodowego dorosłych	45	0	0	0	0		
rozpoczęcia pracy społecznie użytecznej	46	21	16	2	1		
rozpoczęcia realizacji indywidualnego programu zatrudnienia socjalnego lub podpisania kontraktu socjalnego	47	0	0	0	0		
odmowy bez uzasadnionej przyczyny przyjęcia propozycji odpowiedniej pracy lub innej formy pomocy	48	404	173	145	66		
niepotwierdzenia gotowości do pracy	49	4 632	1 884	1 831	749		
dobrowolnej rezygnacji ze statusu bezrobotnego	50	578	357	281	182		
podjęcia nauki	51	6	4	2	1		
ukończenia 60/65 lat	52	94	68	30	22		
nabycia praw emerytalnych lub rentowych	53	180	107	88	53		
nabycia praw do świadczenia przedemerytalnego	54	172	111	45	31		
innych	55	559	276	228	119		
Bezrobotni według stanu w końcu miesiąca sprawozdawczego (w. 22 + 23 - 33)	56	127 111	70 078	59 172	33 092		
w tym zarejestrowani po raz pierwszy	57	17 549	10 132	8 740	5 137		

1.3. Bilans wybranych kategorii bezrobotnych, będących w szczególnej sytuacji na rynku pracy

Wyszczególnienie		Do 25 roku życia		Powyżej 50 roku życia		Długotrwale bezrobotni	
		razem	kobiety	razem	kobiety	razem	kobiety
0		1	2	3	4	5	6
Bezrobotni według stanu w końcu miesiąca poprzedzającego sprawozdanie	58	22 142	12 473	30 195	13 301	76 302	45 485
Bezrobotni zarejestrowani w miesiącu sprawozdawczym (w. 60 + 61)	59	5 058	2 539	3 445	1 410	8 004	4 427
z tego	po raz pierwszy	60	680	291	225	104	x
	po raz kolejny (od 1990 r.)	61	4 378	2 248	3 220	1 306	8 004
z wiersza 23	po pracach interwencyjnych	62	11	5	12	6	11
	po robotach publicznych	63	69	43	237	90	368
	po stażu	64	1 835	1 170	367	200	1 301
	po odbyciu przygotowania zawodowego dorosłych	65	0	0	0	0	0
	po szkoleniu	66	234	94	76	44	385
	po pracach społecznie użytecznych	67	41	24	254	151	701
	po zakończeniu indywidualnego programu zatrudnienia socjalnego lub kontraktu socjalnego	68	1	1	0	0	2
	Osoby wyłączone z ewidencji bezrobotnych w miesiącu sprawozdawczym (w. 70 + 79 do 91)	69	4 782	2 376	2 289	1 016	6 566
z tego z przyczyn	podjęcia pracy w miesiącu sprawozdawczym (w. 71 + 73)	70	2 658	1 370	931	418	3 042
	niesubsydiowanej	71	2 264	1 215	723	339	2 447
	w tym pracy sezonowej	72	35	22	9	4	41
	subsydiowanej (w. 74 + 75 do 78)	73	394	155	208	79	595
	z tego	prac interwencyjnych	74	28	12	10	5
		robót publicznych	75	44	29	43	21
		podjęcia działalności gospodarczej	76	91	43	45	18
		podjęcia pracy w ramach refundacji kosztów zatrudnienia bezrobotnego	77	225	68	104	31
		inne	78	6	3	6	4
		rozpoczęcia szkolenia	79	9	0	6	1
		rozpoczęcia stażu	80	305	184	49	25
		rozpoczęcia przygotowania zawodowego dorosłych	81	0	0	0	0
		rozpoczęcia pracy społecznie użytecznej	82	2	1	5	4
		rozpoczęcia realizacji indywidualnego programu zatrudnienia socjalnego lub podpisania kontraktu socjalnego	83	0	0	0	0
		odmowy bez uzasadnionej przyczyny przyjęcia propozycji odpowiedniej pracy lub innej formy pomocy	84	196	89	29	11
		niepotwierdzenia gotowości do pracy	85	1 276	525	712	244
		dobrowolnej rezygnacji ze statusu bezrobotnego	86	116	67	110	71
		podjęcia nauki	87	4	3	0	0
		ukończenia 60/65 lat	88	x	x	94	68
		nabycia praw emerytalnych lub rentowych	89	80	55	62	30
		nabycia praw do świadczenia przedemerytalnego	90	x	x	172	111
		innych	91	136	82	119	33
	Bezrobotni, którzy w okresie sprawozdawczym utracili status osoby będącej w szczególnej sytuacji na rynku pracy	92	262	165	x	x	x
Bezrobotni według stanu w końcu miesiąca sprawozdawczego (w. 22 + 23 - 33)	93	22 156	12 471	31 351	13 695	77 740	46 307
w tym zarejestrowani po raz pierwszy	94	7 929	4 555	3 593	1 654	7 223	4 856

1.4. Aktywne formy przeciwdziałania bezrobociu

Wyszczególnienie			Razem	Kobiety
			w końcu miesiąca	sprawozdawczego
0			1	2
Osoby bezrobotne	zatrudnione przy pracach interwencyjnych	95	1 042	666
	zatrudnione przy robotach publicznych	96	871	511
	odbywające szkolenie	97	79	24
	odbywające staż	98	3 829	2 569
	odbywające przygotowanie zawodowe dorosłych	99	3	1
	odbywające prace społecznie użyteczne	100	134	80

Dział 2. POSZUKUJĄCY PRACY, OSOBY UPRAWNIONE DO DODATKU AKTYWIZACYJNEGO, OSOBY UCZESTNICZĄCE W DZIAŁANIACH REALIZOWANYCH W RAMACH PROJEKTÓW WSPÓLFINANSOWANYCH Z EUROPEJSKIEGO FUNDUSZU SPOŁECZNEGO, CUDZOZIEMCY Z PRAWEM DO ZASIŁKU

2.1. Poszukujący pracy

Wyszczególnienie			Ogółem	Kobiety
0			1	2
Poszukujący pracy według stanu w końcu miesiąca poprzedzającego sprawozdanie		01	2 159	909
Poszukujący pracy zarejestrowani w miesiącu sprawozdawczym		02	263	99
Osoby wyłączone z ewidencji poszukujących pracy w miesiącu sprawozdawczym (w.04+05 do 10)		03	266	115
z tego z przyczyn	podjęcia pracy	04	6	1
	rozpoczęcia szkolenia	05	16	6
	rozpoczęcia przygotowania zawodowego dorosłych	06	0	0
	niepotwierdzenie zainteresowania pomocą określoną w ustawie	07	126	55
	niepodjęcia lub przerwania uczestnictwa w oferowanym działaniu	08	0	0
	dobrowolnej rezygnacji	09	78	37
	innych	10	40	16
Poszukujący pracy według stanu w końcu miesiąca sprawozdawczego (w. 01+02-03)		11	2 156	893
w tym	niepełnosprawni niepozostający w zatrudnieniu	12	1 064	428
	będący w okresie wypowiedzenia stosunku pracy lub stosunku służbowego z przyczyn dotyczących zakładu pracy	13	3	3
	zatrudnieni u pracodawcy, wobec którego ogłoszono upadłość lub który jest w stanie likwidacji, z wyłączeniem likwidacji w celu prywatyzacji	14	0	0
	otrzymujący świadczenie socjalne przysługujące na urlopie górniczym lub górniczy zasiłek socjalny	15	0	0
	uczestniczący w zajęciach w Centrum Integracji Społecznej lub indywidualnym programie integracji	16	0	0
	żołnierze rezerwy	17	0	0
	pobierający rentę szkoleniową	18	2	0
	pobierający świadczenie szkoleniowe	19	0	0
	podlegający ubezpieczeniu społecznemu rolników jako domownik lub małżonek rolnika, jeżeli zamierza podjąć zatrudnienie, inną pracę zarobkową lub działalność gospodarczą poza rolnictwem	20	10	9
	pracownicy w wieku 45 lat i powyżej	21	103	56

2.2. Osoby, które:

Wyszczególnienie			Razem	Kobiety	Razem	Kobiety
			w miesiącu sprawozdawczy		w końcu miesiąca	
0			1	2	3	4
nabyły uprawnienie do dodatku aktywizacyjnego w wyniku podjęcia zatrudnienia	skierowane przez powiatowy urząd pracy	22	0	0	5	3
	z własnej inicjatywy	23	649	351	1 803	937
rozpoczęły udział w działaniach realizowanych w ramach projektów współfinansowanych z EFS		24	367	193	x	x
w tym	projektach systemowych realizowanych przez powiatowe urzędy pracy	25	335	167	x	x
	projektach konkursowych realizowanych przez powiatowe urzędy pracy	26	32	26	x	x
Zarejestrowane jako cudzoziemcy z prawem do zasiłku		27	1	0	11	7
w tym z krajów EOG oraz Szwajcarii		28	1	0	4	2
Zarejestrowane jako cudzoziemcy bez prawa do zasiłku		29	16	11	115	55
w tym z krajów EOG oraz Szwajcarii		30	3	1	30	10
Polacy z prawem do zasiłku transferowego		31	37	10	68	22

Dział 3. POŚREDNICTWO PRACY I WYBRANE FORMY AKTYWIZACJI**3.1. Wolne miejsca pracy i miejsca aktywizacji zawodowej**

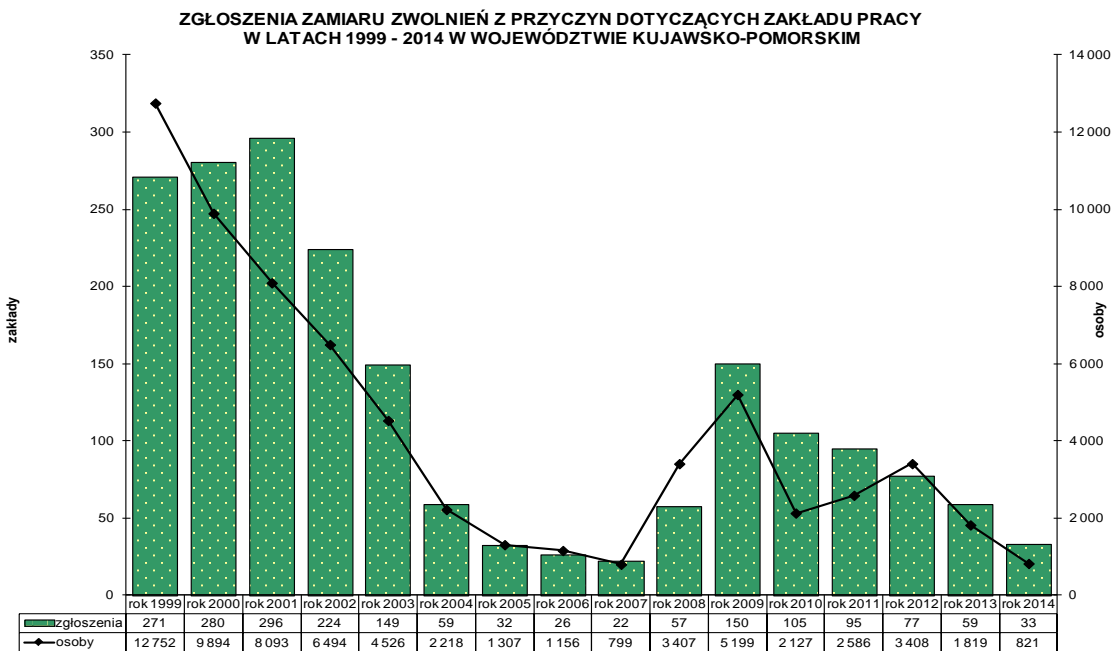
Wyszczególnienie		Zgłoszone w miesiącu sprawozdawczym z rubryki 1 dotyczące pracy				W końcu miesiąca sprawozdawczego	
		razem	subsydiowa-nej	z sektora publi-cznego	sezo-nowej	razem	w tym nie-wykorzystane dłużej niż 30 dni
0		1	2	3	4	5	6
Ogółem wolne miejsca pracy i miejsca aktywizacji zawodowej (w.02+w.03)	01	3 969	1 082	539	1 684	2 950	1 180
z ogółem	zatrudnienie lub inna praca zarobkowa	02	3 546	659	384	1 684	2 890
	miejsca aktywizacji zawodowej	03	423	423	155	x	60
	z tego	staże	04	410	410	143	x
		przygotowane zawodowe dorosłych	05	0	0	0	x
		prace społecznie użyteczne	06	13	13	12	x
	dla niepełnosprawnych	07	190	23	10	89	157
	dla osób w okresie do 12 miesięcy od dnia ukończenia nauki	08	6	0	0	6	8

3.2. Osoby objęte indywidualnym planem działania

Wyszczególnienie			Osoby objęte indywidualnym planem działania			
			bezrobotni		poszukujący pracy	
			Razem	Kobiety	Razem	Kobiety
0			1	2	3	4
Przygotowano IPD	w miesiącu sprawozdawczym	09	17 170	8 826	168	72
Przerwali realizację IPD		10	5 348	2 746	75	34
w tym z powodu podjęcia pracy		11	1 498	829	8	5
Zakończyli realizację IPD		12	8 872	4 983	156	80
Realizujący IPD w końcu miesiąca sprawozdawczego		13	118 201	66 717	868	389

Dział 4. ZGŁOSZENIA ZWOLNIEŃ I ZWOLNIENIA GRUPOWE, ZWOLNIENIA MONITOROWANE

Wyszczególnienie		W miesiącu sprawozdawczym				W końcu miesiąca sprawozdawczego			
		z sektora publicznego		z sektora prywatnego		z sektora publicznego		z sektora prywatnego	
		zakłady	osoby	zakłady	osoby	zakłady	osoby	zakłady	osoby
0		1	2	3	4	5	6	7	8
Zgłoszenia zwolnień grupowych	01	1	1	3	127	2	215	11	341
Zwolnienia grupowe	02	2	2	6	95	x	x	x	x
Zwolnienia monitorowane	03	0	0	0	0	x	x	x	x

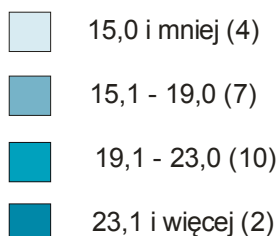


Źródło: opracowanie własne na podstawie Sprawozdania MPiPS-01 o rynku pracy

STOPA BEZROBOCIA WEDŁUG POWIATÓW WOJEWÓDZTWA KUJAWSKO-POMORSKIEGO STAN W KOŃCU LISTOPADA 2014 R.



w procentach:



Polska - 11,4% (-1,8 pkt. %)

Województwo

Kujawsko-Pomorskie - 15,4% (-2,4 pkt.%)

Podregion bydgosko-toruński - 9,4% (-1,3 pkt.%)

Podregion grudziądzki - 17,5% (-3,0 pkt.%)

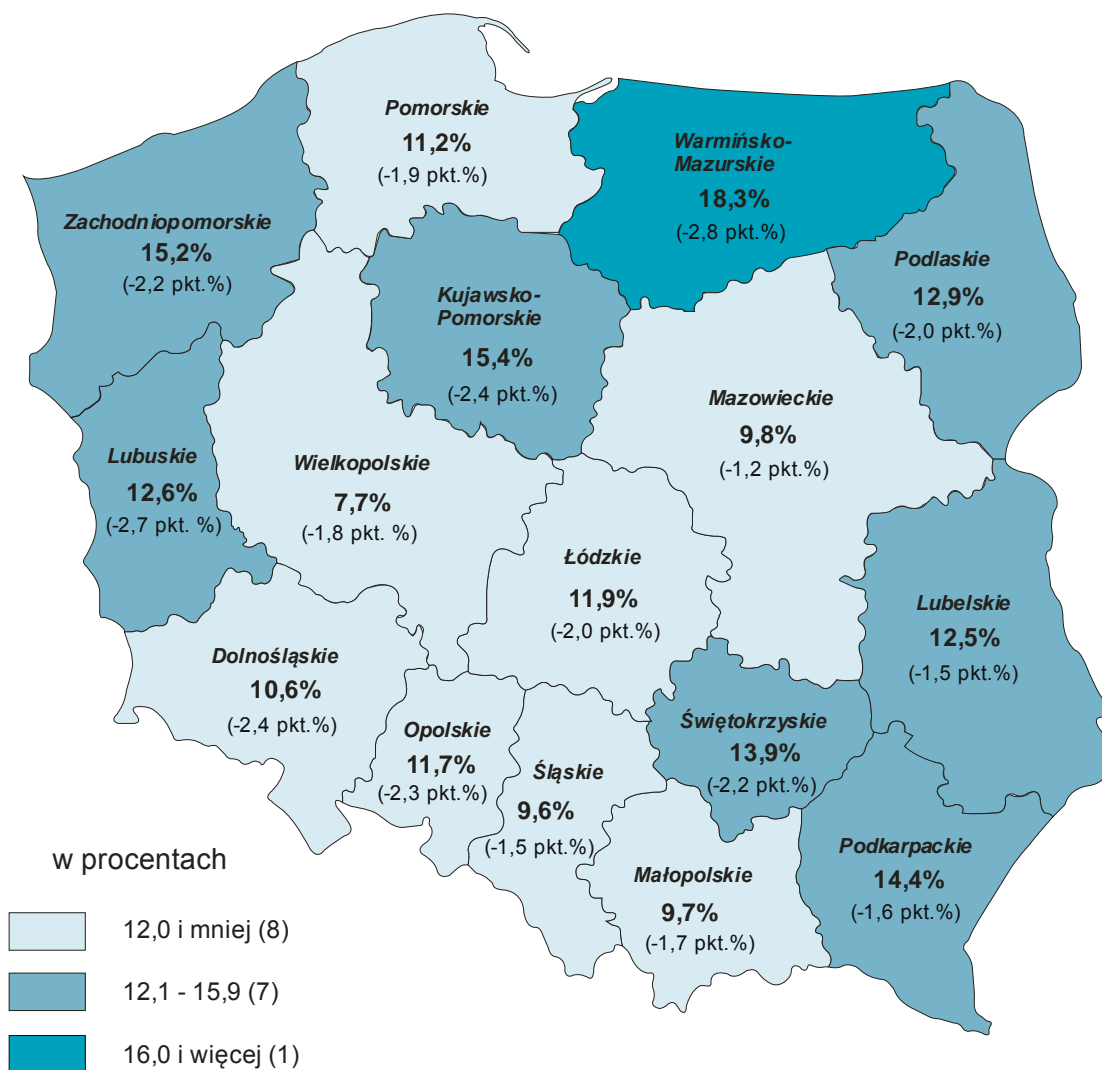
Podregion włocławski - 20,7% (-2,3 pkt.%)

(ZMIANA STOPY BEZROBOCIA DO STANU W KOŃCU LISTOPADA 2013 R.)

Źródło: Opracowanie własne WUP w Toruniu na podstawie danych Głównego Urzędu Statystycznego

STOPA BEZROBOCIA WEDŁUG WOJEWÓDZTW

STAN W KOŃCU LISTOPADA 2014 R.



Polska - 11,4% (-1,8 pkt. %)

(ZMIANA STOPY BEZROBOCIA DO STANU W KOŃCU LISTOPADA 2013 R.)

Źródło: Opracowanie własne WUP w Toruniu na podstawie danych Głównego Urzędu Statystycznego

WYDARZENIA W GRUDNIU 2014 R.

(ze strony <http://wup.torun.pl/aktualnosci/>)

1 grudnia 2014: **Liczba bezrobotnych i stopa bezrobocia w województwie kujawsko-pomorskim na tle Polski i województw w październiku 2014 r.**

Według stanu w końcu października 2014 r. w województwie kujawsko-pomorskim zarejestrowanych pozostawało **123 102 bezrobotnych**. Pod względem liczby bezrobotnych województwo zajmowało 6. miejsce w kraju. W odniesieniu do poprzedniego miesiąca liczba bezrobotnych w regionie zmniejszyła się o 2,6%, a w stosunku do października roku 2013 spadek wyniósł 14,0% (w kraju w odniesieniu do poprzedniego miesiąca liczba bezrobotnych zmniejszyła się o 2,0%, a w porównaniu z październikiem 2013 r. wystąpił spadek o 14,0%).

Stopa bezrobocia rejestrowanego w województwie kujawsko-pomorskim w październiku wyniosła 15,3%. Pod względem wysokości stopy bezrobocia województwo kujawsko-pomorskie zajmowało 2. miejsce w kraju.

W odniesieniu do poprzedniego miesiąca stopa bezrobocia w regionie zmniejszyła się o 0,4 pkt. proc., a w stosunku do października 2013 r. – o 2,1 pkt. proc. (w kraju stopa bezrobocia zmniejszyła się o 0,2 pkt. proc. w porównaniu z poprzednim miesiącem oraz o 1,7 pkt. proc. w stosunku do października 2013 r. i wyniosła 11,3%).*

* w dniu 19.09.2014 r. Urząd Statystyczny w Bydgoszczy przekazał korektę danych dotyczących stopy bezrobocia za okres od grudnia 2013 r. do lipca 2014 r.

W załączeniu przedstawiamy grafiki ilustrujące zmiany liczby bezrobotnych i stopy bezrobocia w województwie kujawsko-pomorskim (ogółem i w powiatach) na tle Polski i innych województw.

3 grudnia 2014: **Oferta zajęć grupowych w CliPKZ we Włocławku w I kwartale 2015 roku.**

Serdecznie zapraszamy do udziału w zajęciach grupowych z zakresu poradnictwa i informacji zawodowej organizowanych przez Centrum Informacji i Planowania Kariery Zawodowej we Włocławku w I kwartale 2015 roku.

Szczegółowe informacje znajdują się w zakładce: <http://wup.torun.pl/urzad/centrum-informacji-i-planowania-kariery-zawodowej/harmonogramy/>

5 grudnia 2014: **Sezonowe Targi Pracy 2014 w Kownie i Mariampolu na Litwie**

Uprzejmie informujemy, że 11 i 12 grudnia br. odbędą się w Kownie i Mariampolu (Litwa) „Sezonowe Targi Pracy 2014”. Udział w targach weźmie doradca EURES z Wojewódzkiego Urzędu Pracy w Toruniu.

Polscy pracodawcy zainteresowani promocją swoich ofert pracy na terenie Litwy proszeni są o kontakt z Zespołem EURES w WUP: tel. 56 669 39 12, e-mail: eures@wup.torun.pl

5 grudnia 2014: **Dzień Kariery w sektorze nowoczesnych usług (BPO/SSC)**

W dniu 4 grudnia 2014 r. w Auditorium Novum Uniwersytetu Technologiczno-Przyrodniczego w Bydgoszczy odbył się „Dzień Kariery w sektorze nowoczesnych usług (BPO/SSC)”. Organizatorami tego wydarzenia były instytucje partnerstwa lokalnego takie jak Urząd Marszałkowski Województwa Kujawsko-Pomorskiego, Uniwersytet Technologiczno-Przyrodniczy w Bydgoszczy, agencja zatrudnienia ManpowerGroup oraz Wojewódzki Urząd Pracy w Toruniu

Program wydarzenia obejmował między innymi wykłady, które przybliżyły sektory nowoczesnych usług takich jak: finanse i księgowość w przedsiębiorstwach, call center, IT, marketing internetowy. Wykłady poprowadzili przedstawiciele następujących firm: OpusCapita, Media System Center, ATOS, Alcatel, Sunrise System, ManpowerGroup, Wojewódzki Urząd Pracy w Toruniu.

W ramach tego wydarzenia można było spotkać się z przedstawicielami tych branż tj. z 11 pracodawcami oraz z doradcami zawodowymi i pośrednikami pracy agencji zatrudnienia ManpowerGroup, Bydgoskich Biur Karier i Wojewódzkiego Urzędu Pracy w Toruniu.

Z uwagi na to, że praca w tych sektorach jest skierowana do ludzi młodych bez doświadczenia dopiero co wchodzących na rynek pracy uczestnikami dnia kariery były przede wszystkim uczniowie ostatnich klas szkół średnich z Torunia, Włocławka, Inowrocławia, Grudziądza i Bydgoszczy. Łącznie w wydarzeniu wzięło udział ponad 320 osób.

Wystawcy:

OpusCapita, Media System Center, ATOS, Alcatel, Sunrise System, Mobica, Bazy i systemy Bankowe, Centrum Obsługi Biznesu, Bydgoska Grupa Telemarketingowa, Telmon, Ovista, ManpowerGroup, Porozumienie Bydgoskich Biur karier, WUP Toruń

8 grudnia 2014: Wstępna informacja o sytuacji na rynku pracy w województwie kujawsko-pomorskim w listopadzie 2014 r.

- **Liczba bezrobotnych**

Jak wynika ze wstępnych danych przekazanych przez powiatowe urzędy pracy, w końcu listopada 2014 r. w województwie kujawsko-pomorskim zarejestrowanych pozostawało **124 286 bezrobotnych**. Było to o 1184 osoby (1,0%) więcej niż w końcu poprzedniego miesiąca, ale o 22 373 osoby (15,3%) mniej niż w końcu listopada 2013 roku. W listopadzie 2013 r. liczba bezrobotnych w odniesieniu do poprzedniego miesiąca wzrosła w województwie o 3571 osób (2,5%).

Według informacji zamieszczonych na stronie Ministerstwa Pracy i Polityki Społecznej liczba bezrobotnych w Polsce w końcu listopada 2014 r. wyniosła **1801 tys. osób** i w odniesieniu do października 2014 r. wzrosła o 16,5 tys. osób (w analogicznym okresie w roku 2013 odnotowano w tym zakresie wzrost o 40 869 osób).

Wstępne dane dla kraju dostępne są na stronie MPiPS. <http://www.mpips.gov.pl/aktualnosci-wszystkie/art,5543,7007,firmy-wciaz-chca-zatrudniac.html>

W listopadzie 2014 r., w stosunku do poprzedniego miesiąca, wzrost liczby bezrobotnych wystąpił w 17 powiatach województwa: od 1 osoby w powiecie grudziądzkim do 318 osób w powiecie inowrocławskim. W 6 powiatach odnotowano spadek liczby bezrobotnych: od 11 osób w powiecie brodnickim, do 228 osób we Włocławku.

- **Liczba wolnych miejsc pracy i miejsc aktywizacji zawodowej**

W listopadzie 2014 r. powiatowe urzędy pracy w województwie kujawsko-pomorskim pozyskały **4920 wolnych miejsc pracy i miejsc aktywizacji zawodowej**, o 2345 mniej niż w październiku 2014 r., ale o 907 więcej niż w listopadzie 2013 r.

Załącznik: tabele z liczbą bezrobotnych oraz wolnych miejsc pracy i miejsc aktywizacji zawodowej według powiatów.

10 grudnia 2014: Zajęcia grupowe w bydgoskim CliPKZ w I kwartale 2015 roku

Zapraszamy do zapoznania się z ofertą tematów zajęć porad grupowych zaplanowanych z myślą o naszych klientach na I kwartał 2015 roku. Udział we wszystkich zajęciach jest **bezpłatny**.

Szczegółowe informacje o tematach zajęć i możliwości wzięcia udziału są dostępne na stronie: <http://wup.torun.pl/wp-content/uploads/2014/12/PCBY-poradnictwo-grupowe-I-kwarta%C5%82-2015.pdf>

11 grudnia 2014: Biuletyn informacyjny WUP Toruń – listopad 2014

Wojewódzki Urząd Pracy w Toruniu opublikował Biuletyn Informacyjny „Rynek pracy województwa kujawsko-pomorskiego” nr 11/2014, w którym zawarte są informacje dotyczące struktury i aktywizacji bezrobotnych w listopadzie 2014 r.

Więcej czytaj w Urząd->Publikacje->Biuletyny Informacyjne

11 grudnia 2014: Aktywizacja bezrobotnych w listopadzie 2014 r.

W listopadzie 2014 roku z rejestrów PUP w województwie kujawsko-pomorskim **wyłączono 14 635 bezrobotnych** (o 26,4% mniej niż w poprzednim miesiącu, ale o 13,8% więcej niż w listopadzie 2013 r.).

Podjęcia pracy – 6731 osób – stanowiły 46,0% ogółu wyłączeń (w październiku było to odpowiednio: 9008 osób i 45,3%). Zatrudnienie niesubsydiowane podjęło 5513 bezrobotnych (o 25,0% mniej niż w październiku), natomiast zatrudnienie subsydiowane – 1218 osób (o 26,6% mniej). Prace interwencyjne rozpoczęło 110 osób (o 108 osób mniej niż w październiku), natomiast roboty publiczne – 248 osób (o 618 osób mniej). W listopadzie 358 bezrobotnych zostało wyłączonych z ewidencji z powodu podjęcia działalności gospodarczej (w październiku – 185 osób), a 470 osób podjęło pracę dzięki refundacji pracodawcom kosztów zatrudnienia bezrobotnego (wobec 277 osób w październiku). Inne formy zatrudnienia subsydiowanego podjęło 32 bezrobotnych (w październiku – 113 osób).

Z powodu **rozpoczęcia szkolenia** z ewidencji wyłączono 1288 bezrobotnych (o 68 osób więcej niż w październiku), **staże** rozpoczęło 749 bezrobotnych (o 899 osób mniej), **prace społecznie użyteczne** podjęło 62 bezrobotnych (o 102 osoby mniej), nikt nie rozpoczął **przygotowania zawodowego dorosłych** (tak samo jak w październiku).

Według stanu w dniu 30 listopada 2014 roku w województwie kujawsko-pomorskim **w podstawowych formach aktywizacji uczestniczyło łącznie 17 517 bezrobotnych** (wobec 19 587 osób w końcu października), w tym:

- 810 bezrobotnych odbywało szkolenia (w październiku – 1014 osób),
- 7103 bezrobotnych odbywało staże (w październiku – 8601 osób),
- 3 bezrobotnych odbywało przygotowanie zawodowe dorosłych (w październiku – 3 osoby),
- 1134 osoby pracowały w ramach prac interwencyjnych (w październiku – 1252 osoby),
- 1833 osoby pracowały w ramach robót publicznych (w październiku – 1950 osób),
- 1219 osób odbywało prace społecznie użyteczne (w październiku – 1555 osób),
- 5404 osoby zatrudnione były w ramach refundacji kosztów wyposażenia i doposażenia stanowiska pracy (w październiku – 5212 osób);
- 11 osób odbywało szkolenia w ramach aktywnego poszukiwania pracy (w październiku nie było takich osób).

W listopadzie 2014 roku w województwie kujawsko-pomorskim 769 bezrobotnych rozpoczęło udział w **działaniach realizowanych w ramach projektów współfinansowanych z EFS** (w październiku – 1262 osoby), w tym 651 osób – w projektach systemowych realizowanych przez powiatowe urzędy pracy (w październiku – 1071 osób), a 118 osób rozpoczęło uczestnictwo w projektach konkursowych realizowanych przez powiatowe urzędy pracy (w październiku – 191 osób).

Według stanu w końcu listopada 2014 r. w Priorytecie VI PO KL, w ramach projektów oferujących bezpośrednie wsparcie dla osób, realizowane były 73 projekty, w ramach których wsparciem zostanie objętych łącznie 28 288 osób.

WOLNE MIEJSCA PRACY I MIEJSC AKTYWIZACJI ZAWODOWEJ

W listopadzie 2014 roku zgłoszono do powiatowych urzędów pracy w województwie kujawsko-pomorskim **5071 wolnych miejsc pracy i miejsc aktywizacji zawodowej** (o 30,2% mniej niż w poprzednim miesiącu, ale o 26,4% więcej niż w listopadzie 2013 r.). Było to:

- **506 wolnych miejsc aktywizacji zawodowej** (w październiku – 1529 propozycji, w listopadzie 2013 r. – 318). Wśród nich było 457 propozycji stażu (o 781 mniej niż w poprzednim miesiącu, ale o 190 więcej niż w listopadzie 2013 r.) oraz 49 propozycji odbywania prac społecznie użytecznych (o 242 mniej niż w poprzednim miesiącu i o 2 mniej niż w listopadzie 2013 r.). Nie było propozycji odbywania przygotowania zawodowego dorosłych (tak samo jak przed miesiącem i przed rokiem);
- **4565 propozycji zatrudnienia lub innej pracy zarobkowej** (836 na zatrudnienie subsydiowane i 3729 na zatrudnienie niesubsydiowane). Liczba propozycji zatrudnienia lub innej pracy zarobkowej zmniejszyła się w odniesieniu do poprzedniego miesiąca o 20,4% (1171 miejsc), ale w odniesieniu do listopada 2013 r. wzrost wyniósł 23,5% (870 miejsc). Liczba propozycji na zatrudnienie niesubsydiowane zmniejszyła się o 18,2% w stosunku do poprzedniego miesiąca, ale wzrosła o 25,9% w odniesieniu do listopada 2013 r., natomiast liczba propozycji na zatrudnienie subsydiowane zmniejszyła się o 29,0% w stosunku do poprzedniego miesiąca, ale wzrosła o 14,1% w stosunku do listopada 2013 r.).

Dla niepełnosprawnych zgłoszono 215 propozycji wolnych miejsc pracy i miejsc aktywizacji zawodowej (w tym 27 na formy subsydiowane), dla osób w okresie do 12 miesięcy od dnia ukończenia nauki – 3 propozycji (na zatrudnienie niesubsydiowane).

W końcu miesiąca do dyspozycji bezrobotnych i poszukujących pracy pozostawało 4229 wolnych miejsc pracy i miejsc aktywizacji zawodowej. Na jedną propozycję przypadało 29 bezrobotnych.

Więcej informacji o sytuacji na rynku pracy w regionie w listopadzie 2014 r. znajduje się w Biuletynie Informacyjnym WUP w Toruniu „Rynek pracy województwa kujawsko-pomorskiego” nr 11/2014 w zakładce: PUBLIKACJE – BIULETYNY INFORMACYJNE – ZA ROK 2014

**18 grudnia 2014: Drugie posiedzenie Wojewódzkiej Rady Rynku Pracy w Toruniu.
15 grudnia 2014 r.**

W dniu 15 grudnia 2014 r. odbyło się drugie spotkanie Wojewódzkiej Rady Rynku Pracy (WRRP), na którym został zaopiniowany plan podziału środków Funduszu Pracy WUP w Toruniu na 2015 rok oraz nowe kierunki kształcenia w szkołach ponadgimnazjalnych województwa kujawsko-pomorskiego.

Ponadto Pani Beata Piskorska – Wicedyrektor WUP w Toruniu przedstawiła założenia do Programu Operacyjnego Wiedza Edukacja Rozwój 2014-2020 województwa kujawsko-pomorskiego, a Pan Michał Korolko – Przewodniczący WRRP przedstawił zarys Regionalnego Programu Operacyjnego Województwa Kujawsko-Pomorskiego na lata 2014-2020.

W ostatnim punkcie spotkania Pan Artur Janas – Dyrektor Wojewódzkiego Urzędu Pracy w Toruniu – przedstawił aktualną sytuację na rynku pracy w województwie kujawsko-pomorskim.

18 grudnia 2014: Przetarg nieograniczony na wykonanie usługi działań aktywizacyjnych dla osób długotrwale bezrobotnych prowadzących do zatrudnienia.

Wojewódzki Urząd Pracy, 87-100 Toruń, ul Szosa Chełmińska 30/32 ogłasza przetarg nieograniczony na podstawie art. 39 w związku z art5. ust. 1 ustawy z dnia 29 stycznia 2004r. – Prawo zamówień publicznych (Dz.U. z 2013 r., poz 907 j.t. z późn. zm.) o wartości szacunkowej powyżej kwoty określonej w art. 11 ust. 8 ustawy PZP na wykonanie usługi działań aktywizacyjnych dla osób długotrwale bezrobotnych prowadzących do zatrudnienia.

Załączniki

- DZ_20150113_Modyfikacja_SIWZ (66 kb)
- DZ_20150115_Zapytania (1351 kb)
- DZ_20141223_SIWZ (8284 kb)
- DZ_20141223_Ogłoszenie_opublikowane_w_DU_UE (166 kb)
- 2014.12.18_ogloszenie (289 kb)

31 grudnia 2014: Liczba bezrobotnych i stopa bezrobocia w województwie kujawsko-pomorskim na tle Polski i województw w listopadzie 2014 r.

Według stanu w końcu listopada 2014 r. w województwie kujawsko-pomorskim zarejestrowanych pozostawało 124 145 bezrobotnych. Pod względem liczby bezrobotnych województwo zajmowało 6. miejsce w kraju. W odniesieniu do poprzedniego miesiąca liczba bezrobotnych w regionie zwiększyła się o 0,8%, ale w stosunku do listopada roku 2013 wystąpił spadek o 15,4% (w kraju w odniesieniu do poprzedniego miesiąca liczba bezrobotnych wzrosła o 0,8%, a w porównaniu z listopadem 2013 r. wystąpił spadek o 15,0%).

Stopa bezrobocia rejestrowanego w województwie kujawsko-pomorskim w listopadzie wyniosła 15,4%. Pod względem wysokości stopy bezrobocia województwo kujawsko-pomorskie zajmowało 2. miejsce w kraju.

W odniesieniu do poprzedniego miesiąca stopa bezrobocia w regionie wzrosła o 0,1 pkt. proc., ale w stosunku do listopada 2013 r. spadła o 2,4 pkt. proc. (w kraju stopa bezrobocia wzrosła o 0,1 pkt. proc w porównaniu z poprzednim miesiącem, ale spadła o 1,8 pkt. proc. w stosunku do listopada 2013 r. i wyniosła 11,4%).

W załączeniu przedstawiamy grafiki ilustrujące zmiany liczby bezrobotnych i stopy bezrobocia w województwie kujawsko-pomorskim (ogółem i w powiatach) na tle Polski i innych województw.