



**WOJEWÓDZKI URZĄD PRACY
W TORUNIU**

RYNEK PRACY WOJEWÓDZTWA KUJAWSKO-POMORSKIEGO

Biuletyn Informacyjny nr 02/2013

SPIS TREŚCI:

Sytuacja na rynku pracy województwa kujawsko-pomorskiego w lutym 2013 roku	str. 1
--	--------

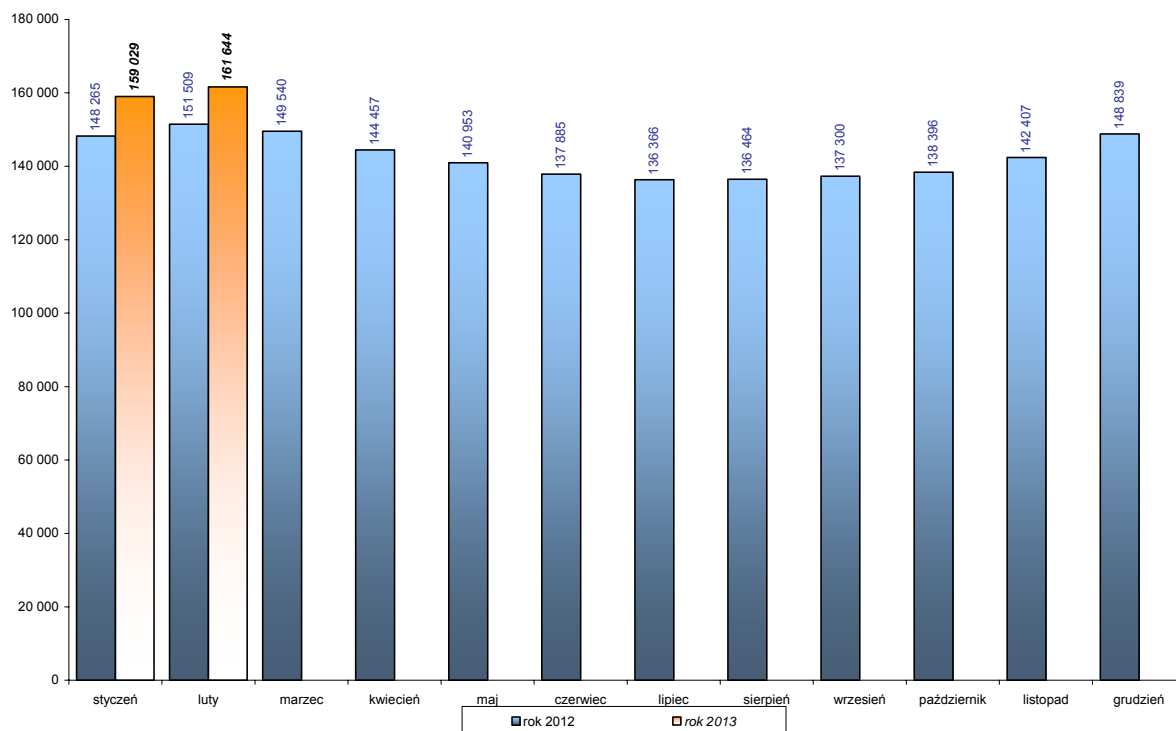
TABELE:

1. Struktura bezrobotnych – podstawowe dane	str. 8
2. Wybrane kategorie bezrobotnych – część 1	str. 10
3. Wybrane kategorie bezrobotnych – część 2	str. 12
4. Zgłoszenia zamiaru zwolnień grupowych, zwolnienia monitorowane i bezrobotni zwolnieni z przyczyn dotyczących zakładu pracy	str. 14
5. Bilans bezrobotnych	str. 16
6. Bilans bezrobotnych kobiet	str. 18
7. Wolne miejsca pracy i miejsca aktywizacji zawodowej	str. 20
8. Aktywizacja bezrobotnych ogółem	str. 22
9. Aktywizacja bezrobotnych kobiet	str. 24
10. Aktywizacja bezrobotnych zamieszkałych na wsi	str. 26
11. Aktywizacja bezrobotnych do 25 roku życia	str. 28
12. Aktywizacja bezrobotnych powyżej 50 roku życia	str. 30
13. Aktywizacja długotrwale bezrobotnych	str. 32
14. Uczestnictwo w działaniach realizowanych w ramach projektów współfinansowanych z EFS	str. 34
15. Osoby objęte Indywidualnym Planem Działania	str. 36
16. Bezrobotni niepełnosprawni	str. 38
17. Poszukujący pracy i otrzymujący dodatek aktywizacyjny oraz cudzoziemcy	str. 40
18. Bezrobotni według miast i gmin województwa kujawsko-pomorskiego	str. 42
19. Wybrane instrumenty rynku pracy	str. 46
<i>MPiPS-01 sprawozdanie o rynku pracy za miesiąc luty 2013 roku dla województwa kujawsko-pomorskiego</i>	str. 48
Stopa bezrobocia w Polsce i województwie kujawsko-pomorskim w styczniu 2013 r. - mapy	str. 54
Wydarzenia w lutym 2013 r. (ze strony http://wup.torun.pl/aktualnosci/)	str. 56

SYTUACJA NA RYNKU PRACY WOJEWÓDZTWA KUJAWSKO-POMORSKIEGO W LUTYM 2013 ROKU

Według stanu w dniu 28 lutego 2013 roku w województwie kujawsko-pomorskim zarejestrowanych pozostawało **161 644 bezrobotnych**. Było to o 2615 osób (1,6%) więcej niż w końcu poprzedniego miesiąca i o 10 135 osób (6,7%) więcej niż w końcu lutego 2012 roku.

**BEZROBOTNI W WOJEWÓDZTWIE KUJAWSKO-POMORSKIM W LATACH 2012 - 2013
STAN W KOŃCU MIESIĄCA**



Źródło: opracowanie własne na podstawie MPIPS-01 Sprawozdanie o rynku pracy

Wzrost liczby bezrobotnych, w odniesieniu do poprzedniego miesiąca, wystąpił w 17 powiatach (od 1 osoby w powiecie bydgoskim do 602 osób w Bydgoszczy), w powiecie grudziądzkim liczba bezrobotnych nie zmieniła się, a w 5 powiatach odnotowano w tym zakresie spadki (od 15 osób w powiecie radziejowskim do 60 osób w powiecie lipnowskim).

Wśród bezrobotnych dominowały **kobiety** (84 666 osób), które stanowiły 52,4% ogółu. Populacja bezrobotnych kobiet wzrosła w ciągu miesiąca o 711 osób (0,8%), ale ich udział w liczbie bezrobotnych ogółem zmalał o 0,4 pkt. proc.

Prawo do pobierania zasiłku posiadało w końcu lutego 2013 roku 31 085 bezrobotnych. W porównaniu z końcem stycznia odnotowano tu wzrost o 1,1%. Udział tej grupy w bezrobotnych ogółem wyniósł 19,2% (przed miesiącem – 19,3%). Zasiłek pobierało 16,3% bezrobotnych kobiet i 22,4% bezrobotnych mężczyzn.

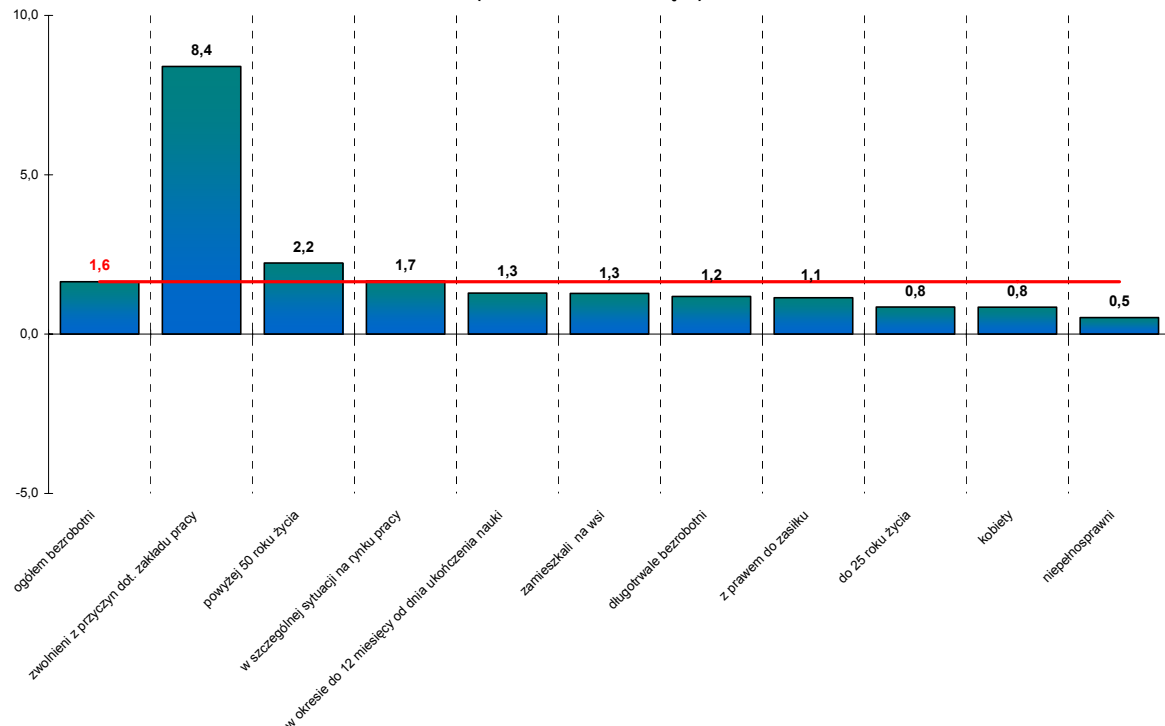
W końcu lutego w województwie kujawsko-pomorskim zarejestrowanych pozostawało 6325 bezrobotnych **zwolnionych z przyczyn dotyczących zakładu pracy**, którzy stanowili 3,9% ogółu bezrobotnych (przed miesiącem – 3,7%). W porównaniu z końcem poprzedniego miesiąca populacja ta zwiększyła się o 8,4%. W lutym do powiatowych urzędów pracy wpłynęło 11 zgłoszeń zamiaru zwolnienia pracowników dotyczących łącznie 300 osób (w styczniu były 2 zgłoszenia dotyczące 2 osób).

Liczba bezrobotnych **zamieszkałych na wsi** wzrosła w ciągu miesiąca o 915 osób (1,3%) i wyniosła w końcu lutego 72 736 osób. Stanowiło to 45,0% ogółu bezrobotnych (przed miesiącem – 45,2%). W lutym w powiatowych urzędach pracy zarejestrowało się 6301 osób zamieszkałych na wsi (o 28,9% mniej niż w styczniu), a pracę podjęło 2231 osób (o 2,7% więcej). Zatrudnienie subsydiowane stanowiło 10,2% podjęć pracy w tej grupie (w styczniu – 5,5%).

W rejestrach powiatowych urzędów pracy w końcu lutego znajdowały się 8882 osoby, **które były w okresie do 12 miesięcy od dnia ukończenia nauki** (w tym 1720 osób, które ukończyły szkołę wyższą do 27 roku życia). Osoby te stanowiły 5,5% ogółu bezrobotnych (tak samo jak przed miesiącem). W lutym zarejestrowało się 1557 takich osób (o 9,1% mniej niż w styczniu), w tym 430 osób, które ukończyły szkołę wyższą do 27 roku życia – o 17,6% mniej, natomiast pracę podjęło 582 bezrobotnych z tej grupy (o 11,9% więcej), w tym 184 osoby, które ukończyły szkołę wyższą do 27 roku życia (o 4,5% więcej).

Według stanu w dniu 28 lutego 2013 roku w powiatowych urzędach pracy zarejestrowanych pozostawało **121 bezrobotnych cudzoziemców** (o 3 osoby więcej niż przed miesiącem).

**ZMIANY (w %) W POPULACJI WYBRANYCH KATEGORII BEZROBOTNYCH
W LUTYM 2013 R. W ODNIESIENIU POPRZEDNIEGO MIESIĄCA
(stan w końcu miesiąca)**



Źródło: opracowanie własne na podstawie MPiPS-01 Sprawozdanie o rynku pracy

Według stanu w dniu 28 lutego 2013 r. w województwie kujawsko-pomorskim zarejestrowanych było **149 357 bezrobotnych będących w szczególnej sytuacji na rynku pracy** (o 1,7% więcej niż przed miesiącem). Stanowili oni 92,4% wszystkich bezrobotnych w województwie (tak samo jak przed miesiącem). W lutym odnotowano następujące zmiany wśród tych kategorii bezrobotnych:

- **bezrobotni do 25 roku życia:** w lutym zarejestrowano 4489 takich osób (o 16,0% mniej niż w styczniu), natomiast pracę podjęły 1443 osoby (o 1 osobę więcej). Zatrudnienie subsydiowane stanowiło 7,6% podjęć pracy w tej grupie (w styczniu – 6,4%). W końcu lutego w rejestrach PUP pozostawało 32 771 bezrobotnych do 25 roku życia (o 0,8% więcej niż w styczniu), którzy stanowili 20,3% ogółu bezrobotnych (przed miesiącem – 20,4%);

- **długotrwale bezrobotni:** w lutym status długotrwale bezrobotnych nabyły 5974 osoby (o 24,0% mniej niż w miesiącu poprzednim), natomiast pracę podjęło 1675 osób z tej kategorii (o 3,1% więcej). Zatrudnienie subsydiowane stanowiło 13,3% podjęć pracy w tej grupie (w styczniu – 9,1%). W końcu lutego w rejestrach PUP pozostawało 85 329 długotrwale bezrobotnych (o 1,2% więcej niż przed miesiącem), którzy stanowili 52,8% ogółu bezrobotnych (przed miesiącem – 53,0%);
- **kobiety, które nie podjęły zatrudnienia po urodzeniu dziecka:** w lutym zarejestrowało się 989 takich osób (o 0,6% więcej niż w styczniu), natomiast pracę podjęły 223 osoby (o 14,9% więcej). W końcu lutego w rejestrach PUP pozostawało 19 446 bezrobotnych kobiet, które nie podjęły zatrudnienia po urodzeniu dziecka (o 1,9% więcej niż przed miesiącem); stanowiło to 12,0% ogółu bezrobotnych (tak samo jak przed miesiącem);
- **bezrobotni powyżej 50 roku życia:** w lutym status bezrobotnych powyżej 50 roku życia nabyły 2584 osoby (o 29,4% mniej niż w styczniu), natomiast pracę podjęło 606 bezrobotnych z tej kategorii (o 5,8% mniej). Zatrudnienie subsydiowane stanowiło 18,2% podjęć pracy w tej grupie (w styczniu – 12,6%). W końcu lutego w rejestrach PUP pozostawało 33 389 bezrobotnych powyżej 50 roku życia (o 2,2% więcej niż przed miesiącem), którzy stanowili 20,7% ogółu bezrobotnych (przed miesiącem – 20,5%);
- **bezrobotni bez kwalifikacji zawodowych:** w lutym zarejestrowano 4690 takich osób (o 21,6% mniej niż w styczniu), natomiast pracę podjęły 1172 osoby (o 2,4% więcej). W końcu lutego w rejestrach PUP pozostawało 53 224 bezrobotnych bez kwalifikacji zawodowych (o 2,1% więcej niż przed miesiącem), którzy stanowili 32,9% ogółu bezrobotnych w województwie (przed miesiącem – 32,8%);
- **bezrobotni bez doświadczenia zawodowego:** w lutym zarejestrowało się 3512 takich osób (o 9,7% mniej niż w styczniu), natomiast pracę podjęło 977 osób (o 3,1% więcej). W końcu lutego w rejestrach PUP pozostawało 34 451 bezrobotnych bez doświadczenia zawodowego (o 0,9% więcej niż przed miesiącem), którzy stanowili 21,3% ogółu bezrobotnych (przed miesiącem – 21,5%);
- **bezrobotni bez wykształcenia średniego:** w lutym zarejestrowano 8388 takich osób (o 30,6% mniej niż w styczniu), natomiast pracę podjęło 2318 osób (o 1,8% więcej). W końcu lutego w rejestrach PUP pozostawało 102 214 bezrobotnych bez wykształcenia średniego (o 1,9% więcej niż w końcu stycznia), którzy stanowili 63,2% ogółu bezrobotnych w województwie (przed miesiącem – 63,1%);
- **bezrobotni samotnie wychowujący co najmniej jedno dziecko do 18 roku życia:** w lutym status bezrobotnych samotnie wychowujących co najmniej jedno dziecko do 18 roku życia nabyły 1383 osoby (o 17,3% mniej niż w styczniu), natomiast pracę podjęło 410 bezrobotnych z tej kategorii (o 15,8% więcej). W końcu miesiąca w rejestrach PUP pozostawało 16 906 bezrobotnych samotnie wychowujących co najmniej jedno dziecko do 18 roku życia (o 2,4% więcej niż w styczniu), którzy stanowili 10,5% ogółu bezrobotnych (przed miesiącem – 10,4%);
- **bezrobotni, którzy po odbyciu kary pozbawienia wolności nie podjęli zatrudnienia:** w lutym zarejestrowało się 328 takich osób (o 18,6% mniej niż w styczniu), natomiast pracę podjęło 25 osób (o 92,3% więcej). W końcu lutego w rejestrach PUP pozostawało 3160 bezrobotnych, którzy po odbyciu kary pozbawienia wolności nie podjęli zatrudnienia (o 3,2% więcej niż przed miesiącem), co stanowiło 2,0% ogółu bezrobotnych (przed miesiącem – 1,9%);
- **bezrobotni niepełnosprawni:** w lutym status bezrobotnych niepełnosprawnych nabyło 700 osób (o 21,4% mniej niż w styczniu), natomiast pracę podjęły 233 osoby z tej kategorii bezrobotnych (o 7,2% mniej). W końcu miesiąca w rejestrach PUP pozostawało

6793 bezrobotnych niepełnosprawnych (o 0,5% więcej niż przed miesiącem), którzy stanowili 4,2% ogółu bezrobotnych w województwie (tak samo jak przed miesiącem);

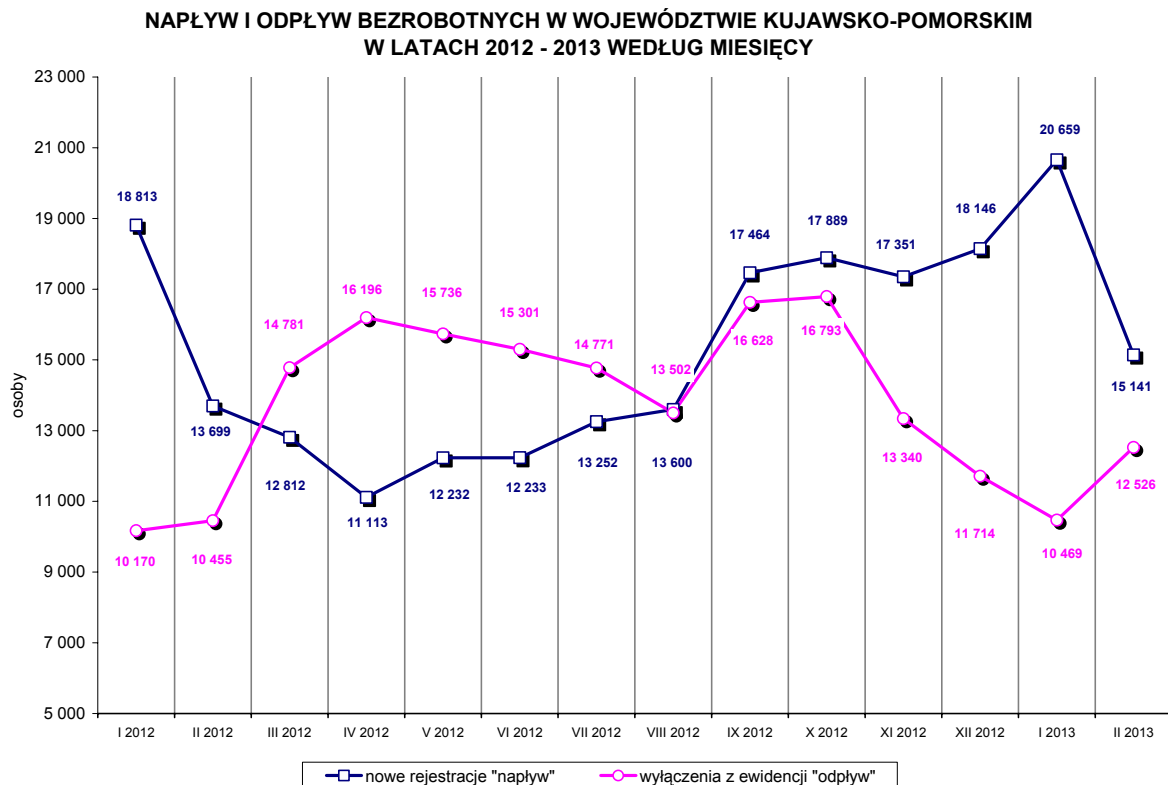
- **bezrobotni po zakończeniu realizacji kontraktu socjalnego:** w lutym zarejestrowano 4 takie osoby (w styczniu – 13 osób), 2 osoby podjęły pracę (w styczniu – 1 osoba); w końcu miesiąca w rejestrach PUP pozostawały 102 takie osoby (tak samo jak przed miesiącem).

W lutym 2013 roku w powiatowych urzędach pracy **zarejestrowało się 15 141 nowych bezrobotnych** (o 26,7% mniej niż w miesiącu poprzednim, ale o 10,5% więcej niż w lutym 2012 r.). Osoby zgłaszające się do rejestracji po raz pierwszy stanowiły 16,9% tej populacji (w miesiącu poprzednim – 15,3%).

Wśród ogółu rejestrujących się w lutym były m. in. 22 osoby powracające po pracach interwencyjnych (w styczniu – 48 osób), 90 osób po robotach publicznych (w styczniu – 511 osób), 1035 osób po zakończeniu stażu (w styczniu – 752 osoby), 112 osób po szkoleniu (w styczniu – 41 osoby) oraz 208 osób po pracach społecznie użytecznych (w styczniu – 86 osób). Nikt nie zarejestrował się po odbyciu przygotowania zawodowego dorosłych (w styczniu – 1 osoba).

AKTYWIZACJA BEZROBOTNYCH W LUTYM 2013 R.

W lutym 2013 roku z rejestrów PUP w województwie kujawsko-pomorskim **wyłączono 12 526 bezrobotnych** (o 19,6% więcej niż w poprzednim miesiącu i o 19,8% więcej niż w lutym 2012 r.).



Źródło: opracowanie własne na podstawie MPIPS-01 Sprawozdanie o rynku pracy

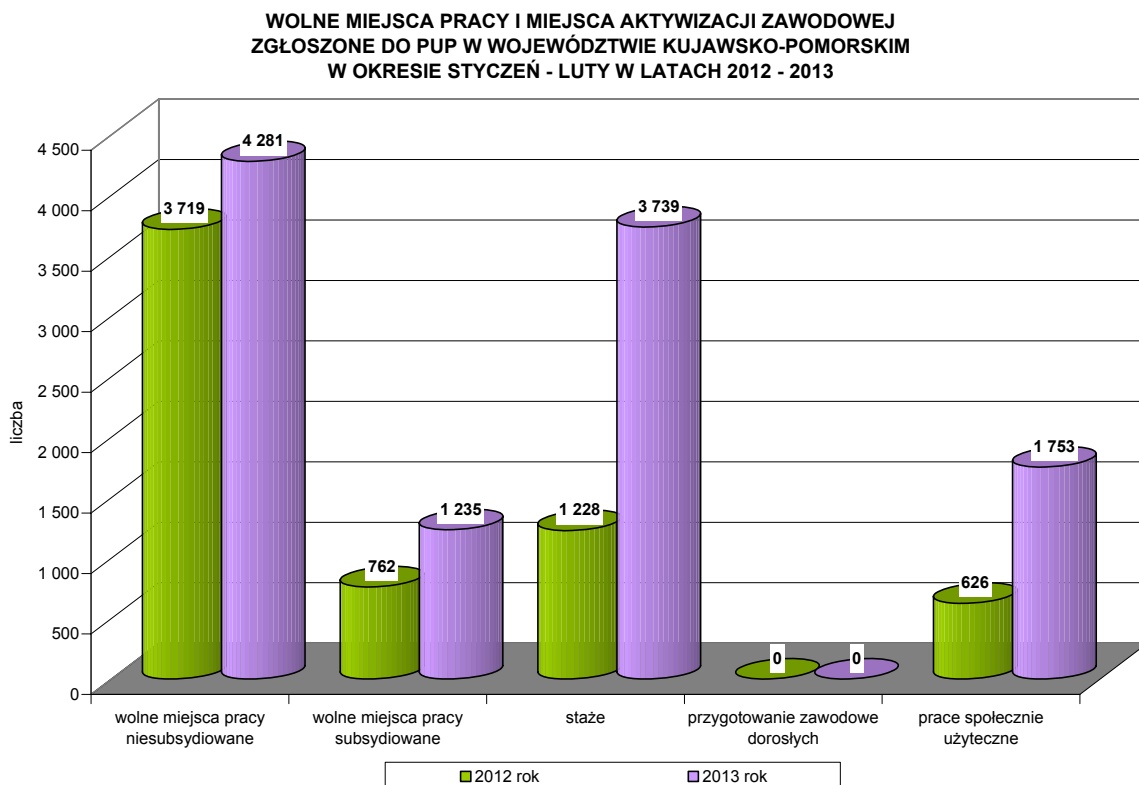
Podjęcia pracy – 5272 osoby – stanowiły 42,1% ogółu wyłączeń (w styczniu było to odpowiednio: 5213 osób i 49,8%). Zatrudnienie niesubsydiowane podjęło 4788 bezrobotnych (o 1,5% mniej niż w styczniu), natomiast zatrudnienie subsydiowane – 484 osoby (o 37,1% więcej). Prace interwencyjne rozpoczęło 117 osób (o 61 osób więcej niż w styczniu), natomiast roboty publiczne – 206 osób (o 90 osób więcej). W lutym 42 bezrobotnych zostało wyłączonych z ewidencji z powodu podjęcia działalności gospodarczej (w styczniu – 29 osób), a 109 osób podjęło pracę dzięki refundacji pracodawcom kosztów zatrudnienia bezrobotnego (wobec

145 osób w styczniu). Inne formy zatrudnienia subsydiowanego podjęło 10 bezrobotnych (w styczniu – 7 osób); podobnie jak w styczniu nie było w tym osób podejmujących działalność gospodarczą dzięki dotacjom z działania 6.2 PO KL w ramach projektu systemowego „Przedsiębiorczość szansą na rozwój regionu kujawsko-pomorskiego”.

Z powodu **rozpoczęcia szkolenia** z ewidencji wyłączono 334 bezrobotnych (o 309 osób więcej niż w styczniu), **staże** rozpoczęło 1647 bezrobotnych (o 1215 osób więcej), **prace społecznie użyteczne** podjęło 626 bezrobotnych (o 329 osób więcej). Nikt nie podjął **przygotowania zawodowego dorosłych** (tak samo jak w styczniu).

Z powodu **rozpoczęcia realizacji indywidualnego programu zatrudnienia socjalnego lub podpisania kontraktu socjalnego** z ewidencji bezrobotnych wyłączono 10 bezrobotnych (w styczniu – 23 osoby).

Z powodu **odmowy bez uzasadnionej przyczyny przyjęcia propozycji odpowiedniej pracy lub innej formy pomocy** wyłączono z ewidencji 225 bezrobotnych (w styczniu – 168 osób), natomiast 24,5% wyłączeń (3073 osoby) spowodowane zostało **niepotwierdzeniem gotowości do podjęcia pracy** (w styczniu było to odpowiednio: 28,1% i 2942 osoby).



Źródło: opracowanie własne na podstawie MPIPS-01 Sprawozdanie o rynku pracy

Od początku roku powiatowe urzędy pracy w województwie kujawsko-pomorskim pozyskały 11 008 wolnych miejsc pracy i miejsc aktywizacji zawodowej (o 73,8% więcej niż w analogicznym okresie roku 2012).

W lutym 2013 roku zgłoszono 6403 takie propozycje (o 39,0% więcej niż w poprzednim miesiącu i o 111,2% więcej niż w lutym 2012 r.). Było to:

- **3250 wolnych miejsc aktywizacji zawodowej** (w styczniu – 2242 propozycje, w lutym 2012 r. – 666). Wśród nich było 2266 propozycji stażu (o 793 więcej niż w poprzednim miesiącu i o 1721 więcej niż w lutym ub. r.) i 984 propozycje odbywania prac społecznie użytecznych (o 215 więcej niż w poprzednim miesiącu i o 863 więcej niż w lutym 2012 r.); nie było propozycji odbywania przygotowania zawodowego dorosłych (tak samo jak w poprzednim miesiącu i tak samo jak przed rokiem);

- **3153 propozycje zatrudnienia lub innej pracy zarobkowej;** zatrudnienia subsydiowanego dotyczyło 861 z nich. Liczba propozycji zatrudnienia lub innej pracy zarobkowej wzrosła w odniesieniu do poprzedniego miesiąca o 33,4% (790 miejsc), a w odniesieniu do lutego 2012 r. o 33,3% (787 miejsc). Wzrost dotyczył zarówno propozycji zatrudnienia niesubsydiowanego (o 15,2% w stosunku do poprzedniego miesiąca i 20,9% w odniesieniu do lutego 2012 r.), jak i propozycji na zatrudnienie subsydiowane (o 130,2% w stosunku do poprzedniego miesiąca i o 83,2% w stosunku do lutego 2012 r.).

Dla niepełnosprawnych zgłoszono 397 propozycji wolnych miejsc pracy i miejsc aktywizacji zawodowej (w tym 133 na formy subsydiowane), dla osób w okresie do 12 miesięcy od dnia ukończenia nauki – 12 propozycje (w tym 2 na formy subsydiowane).

W końcu miesiąca do dyspozycji bezrobotnych i poszukujących pracy pozostawały 3232 wolne miejsca pracy i miejsca aktywizacji zawodowej. Na jedną propozycję przypadało 50 bezrobotnych.

Według stanu w dniu 28 lutego 2013 roku w województwie kujawsko-pomorskim **w podstawowych formach aktywizacji uczestniczyło łącznie 11 944 bezrobotnych** (wobec 10 644 osób w końcu stycznia), w tym:

- 311 bezrobotnych odbywało szkolenia (w styczniu – 100 osób),
- 4748 bezrobotnych odbywało staże (w styczniu – 4190 osób),
- 9 bezrobotnych odbywało przygotowanie zawodowe dorosłych (w styczniu – także 9 osób),
- 1114 osób pracowało w ramach prac interwencyjnych (w styczniu – 1124 osoby),
- 500 osób pracowało w ramach robót publicznych (w styczniu – 328 osób),
- 908 osób było zatrudnionych przy pracach społecznie użytecznych (w styczniu – 495 osób),
- 20 osób odbywało szkolenia w ramach aktywnego poszukiwania pracy (w styczniu – 16 osób);
- 4334 osoby zatrudnione były w ramach refundacji kosztów wyposażenia i doposażenia stanowiska pracy (w styczniu – 4382 osoby).

W końcu lutego 2013 roku w rejestrach powiatowych urzędów pracy w województwie kujawsko-pomorskim, obok bezrobotnych, odnotowano również 2341 osób **poszukujących pracy** – o 20 osób więcej niż przed miesiącem (w tym 1220 niepełnosprawnych niepozostających w zatrudnieniu, o 7 osób więcej). W ciągu miesiąca zarejestrowało się 305 osób poszukujących pracy (o 16,0% mniej niż w styczniu), a z rejestrów wyłączono 285 takich osób (o 4,7% mniej).

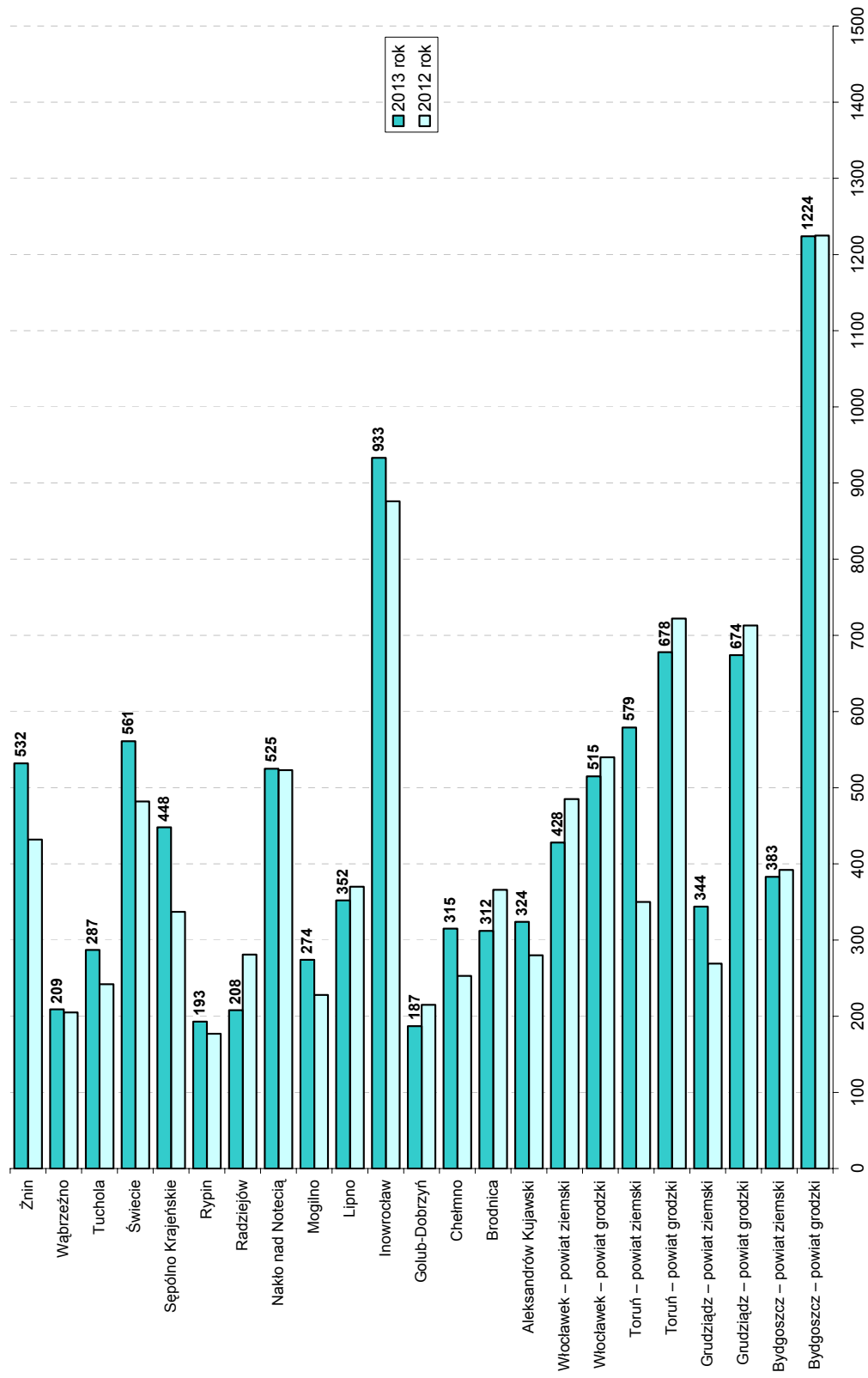
W lutym 2013 roku 803 bezrobotnych (o 4,9% mniej niż w styczniu) nabyło uprawnienia do **dotatku aktywizacyjnego** (wszyscy podjęli pracę z własnej inicjatywy). W końcu miesiąca do otrzymywania dodatku aktywizacyjnego uprawnionych pozostawało 1956 osób, w tym 839 kobiet (w końcu stycznia było to odpowiednio: 1861 osób, w tym 812 kobiet).

W lutym 2013 roku w województwie kujawsko-pomorskim 1883 osoby rozpoczęły udział w **działaniach realizowanych w ramach projektów współfinansowanych z EFS** (w styczniu – 460 osób), w tym 1608 osób – w projektach systemowych realizowanych przez powiatowe urzędy pracy (w styczniu – 363 osoby), a 164 bezrobotnych rozpoczęło uczestnictwo w projektach konkursowych realizowanych przez powiatowe urzędy pracy (w styczniu – 97 osób).

Według stanu w końcu lutego 2013 r. w Prioryecie VI PO KL w ramach projektów oferujących bezpośrednie wsparcie dla osób realizowanych było 70 projektów, w ramach których wsparciem zostaną objęte łącznie 20 394 osoby.

W lutym 2013 roku dla 4942 bezrobotnych oraz 14 poszukujących pracy przygotowano **Indywidualne Plany Działania** – IPD (w styczniu było to odpowiednio: 3271 bezrobotnych i 11 poszukujących pracy). W końcu miesiąca IPD realizowało 73 386 bezrobotnych oraz 779 poszukujących pracy (w końcu stycznia: 69 975 bezrobotnych i 770 poszukujących pracy).

**PODJĘCIA PRACY PRZECZ BEZROBOTNYCH
W OKRESIE STYCZEŃ - LUTY W LATACH 2012 - 2013 WEDŁUG POWIATÓW**



Źródło: Sprawozdanie MPIPS-01 o rynku pracy

TABELA 1. STRUKTURA BEZROBOTNYCH - podstawowe dane

28.02.2013 R.

L.p.	WYSZCZEGÓLNIENIE	WOJEWÓDZTWO RAZEM			POWIATOWE URZĘDY PRACY												WŁOCŁAWEK		
		II'2013	I2013	Wzrost/ spadek	BYDGOSZCZ			GRUDZIĄDZ			DLA MIASTA TORUŃA			DLA POWIATU TORUNSKIEGO			GRODZKI	ZIEMSKI	RAZEM
1.	Liczba bezrobotnych - stan w końcu miesiąca	161 644	159 029	2 615	15 343	5 571	20 914	9 145	4 388	13 533	10 029	7 720	11 553	9 935	21 488				
	Liczba bezrobotnych - stan w końcu miesiąca poprzedniego	159 029	148 839	10 190	14 741	5 570	20 311	8 987	4 388	13 375	9 725	7 736	11 353	9 929	21 282				
	wzrost/spadek (w liczbach)	2 615	10 190	x	602	1	603	158	0	158	304	-16	200	6	206				
	wzrost/spadek (w %)	1,6	6,8	x	4,1	0,0	3,0	1,8	0,0	1,2	3,1	-0,2	1,8	0,1	1,0				
	stopa bezrobocia (w %) styczeń 2013 r.	x	18,9	x	9,0	14,4	x	24,1	29,7	x	10,4	20,7	21,2	29,3	x				
2.	Bezrobotne kobiety	84 666	83 955	711	7 645	2 854	10 499	4 688	2 402	7 090	5 104	4 216	5 992	5 011	11 003				
3.	Bezrobotni z prawem do zasiłku	31 085	30 735	350	2 926	937	3 863	1 837	854	2 691	1 796	1 395	1 912	1 711	3 623				
	- w tym kobiety	13 828	13 860	-32	1 492	428	1 920	814	342	1 156	900	636	911	639	1 550				
4.	Bezrobotni zamieszkalni na wsi	72 736	71 821	915	0	4 026	4 026	0	3 735	3 735	0	6 095	0	7 820	7 820				
	- w tym kobiety	38 437	38 311	126	0	2 101	2 101	0	2 039	2 039	0	3 335	0	3 915	3 915				
5.	Osoby będące w szczególnej sytuacji na rynku pracy	149 357	146 910	2 447	13 576	5 108	18 684	8 514	4 169	12 683	8 705	7 168	10 692	9 404	20 096				
	- w tym kobiety	77 733	77 106	627	6 622	2 573	9 195	4 370	2 278	6 648	4 392	3 821	5 534	4 724	10 258				
6.	Bezrobotni do 25 roku życia	32 771	32 495	276	2 173	1 249	3 422	1 437	976	2 473	1 528	1 780	1 491	1 847	3 338				
	- w tym kobiety	17 398	17 376	22	1 104	633	1 737	813	545	1 358	710	911	756	880	1 636				
7.	Długotrwale bezrobotni	85 329	84 332	997	6 306	2 506	8 812	5 118	2 512	7 630	4 376	3 516	7 361	6 377	13 738				
	- w tym kobiety	50 795	50 483	312	3 322	1 440	4 762	3 035	1 624	4 659	2 394	2 187	4 159	3 647	7 806				
8.	Bezrobotni powyżej 50 roku życia	33 389	32 661	728	4 173	1 149	5 322	2 332	804	3 136	2 602	1 324	2 960	1 926	4 886				
	- w tym kobiety	13 821	13 588	233	1 669	436	2 105	1 020	336	1 356	1 132	537	1 391	767	2 158				
9.	Bezrobotni niepełnosprawni	6 793	6 758	35	1 218	291	1 509	310	90	400	733	211	461	154	615				
	- w tym kobiety	3 289	3 289	0	511	138	649	154	46	200	326	108	228	81	309				

TABELA 1. STRUKTURA BEZROBOTNYCH - podstawowe dane; CIĄG DALSZY
28.02.2013 R.

L.p.	WYSZCZEGÓLNIENIE	POWIATOWE URZĘDY PRACY														ZNIN
		ALEKSANDRÓW KUJAŃSKI	BRODNICA	CHELMNO	GOLUB- DOBRYŃ	INOWROCŁAW	LIPNO	MOGIŁNO	NAKŁO NAD NOTECĄ	RADZIEJÓW	RYPIN	SĘPÓLNO KRAJEŃSKIE	ŚWIECIE	TUCHOLA	WĄBRZEŻNO	
1.	Liczba bezrobotnych - stan w końcu miesiąca	5 223	5 162	4 880	4 393	16 304	7 554	4 120	7 412	4 071	3 847	3 682	7 246	4 170	3 315	6 581
	Liczba bezrobotnych - stan w końcu miesiąca poprzedniego	5 206	5 011	4 791	4 333	15 854	7 614	3 992	7 277	4 086	3 826	3 712	7 124	4 142	3 373	6 259
	wzrost/spadek (w liczbach)	17	151	89	60	450	-60	128	135	-15	21	-30	122	28	-58	322
	wzrost/spadek (w %)	0,3	3,0	1,9	1,4	2,8	-0,8	3,2	1,9	-0,4	0,5	-0,8	1,7	0,7	-1,7	5,1
	stopa bezrobocia (w %) styczeń 2013 r.	24,1	16,6	26,0	24,9	24,2	29,7	22,0	25,2	25,2	21,9	26,0	19,7	22,5	23,7	23,9
2.	Bezrobotne kobiety	2 499	2 860	2 572	2 335	8 956	3 701	2 327	3 799	2 031	2 207	1 951	3 954	2 178	1 829	3 555
3.	Bezrobotni z prawem do zasiłku	1 067	855	1 070	881	3 378	1 356	977	1 634	642	619	788	1 398	887	748	1 417
	- w tym kobiety	469	289	546	372	1 610	500	435	737	245	220	325	616	360	376	566
4.	Bezrobotni zamieszkalni na wsi	2 932	3 071	3 109	2 564	5 713	5 382	2 532	4 179	3 061	2 379	2 206	5 054	2 982	1 985	3 911
	- w tym kobiety	1 407	1 688	1 630	1 344	3 144	2 672	1 418	2 153	1 543	1 337	1 177	2 776	1 551	1 079	2 128
5.	Osoby będące w szczególnej sytuacji na rynku pracy	4 800	4 336	4 595	4 081	15 021	7 165	3 821	6 941	3 794	3 610	3 448	6 770	3 911	3 122	6 106
	- w tym kobiety	2 280	2 688	2 404	2 165	8 197	3 536	2 153	3 505	1 900	2 074	1 810	3 675	2 019	1 703	3 310
6.	Bezrobotni do 25 roku życia	1 003	1 329	1 077	1 114	3 225	1 890	995	1 729	916	958	934	1 827	1 125	691	1 417
	- w tym kobiety	481	799	579	628	1 719	950	567	922	457	554	526	1 009	631	407	817
7.	Długotrwale bezrobotni	2 800	2 360	2 657	2 424	9 258	4 431	2 175	3 536	2 457	2 071	1 817	3 734	2 163	1 882	3 492
	- w tym kobiety	1 477	1 664	1 526	1 512	5 687	2 497	1 433	2 095	1 389	1 493	1 147	2 370	1 336	1 136	2 225
8.	Bezrobotni powyżej 50 roku życia	1 043	936	954	652	3 323	1 127	720	1 476	709	703	715	1 250	683	598	1 230
	- w tym kobiety	402	340	386	244	1 469	409	305	569	310	312	275	508	245	233	526
9.	Bezrobotni niepełnosprawni	172	162	163	148	570	83	133	370	114	157	156	378	325	225	169
	- w tym kobiety	87	83	90	88	298	36	72	168	61	79	81	206	145	111	92

TABELA 2. WYBRANE KATEGORIE BEZROBOTNYCH CZĘŚĆ 1

28.02.2013 R.																			
L.p.		WYSZCZEGÓLNIENIE	WOJEWÓDZTWO RAZEM			POWIATOWE URZĘDY PRACY										WŁOCŁAWEK			
			II'2013	I2013	Wzrost/ spadek	BYDGOSZCZ			GRUDZIĄDZ			DLA MIASTA TORUNIA	DLA POWIATU TORUNSKIEGO						
						GRODZKI	ZIEMSKI	RAZEM	GRODZKI	ZIEMSKI	RAZEM								
1.	Osoby będące w szczególnej sytuacji na rynku pracy	- nowe rejestracje w miesiącu	16 533	22 264	-5 731	2 062	646	2 708	924	457	1 381	1 233	891	920	658	1 578			
		od 1.01.	38 797	22 264	x	4 408	1 525	5 933	2 180	1 091	3 271	2 799	2 265	2 029	1 662	3 691			
		- podjęcia pracy w miesiącu	4 356	4 355	1	494	171	665	278	174	452	248	196	201	180	381			
		od 1.01.	8 711	4 355	x	927	321	1 248	567	326	893	475	457	395	370	765			
		-liczba bezrobotnych w końcu okresu	149 357	146 910	2 447	13 576	5 108	18 684	8 514	4 169	12 683	8 705	7 168	10 692	9 404	20 096			
2.	Osoby w okresie do 12 miesięcy od dnia ukończenia nauki	- nowe rejestracje w miesiącu	1 557	1 712	-155	220	78	298	82	47	129	110	72	67	53	120			
		od 1.01.	3 269	1 712	x	418	163	581	147	83	230	261	196	133	139	272			
		- podjęcia pracy w miesiącu	582	520	62	77	25	102	34	20	54	47	23	12	16	28			
		od 1.01.	1 102	520	x	129	43	172	62	34	96	77	64	39	48	87			
		-liczba bezrobotnych w końcu okresu	8 882	8 769	113	765	365	1 130	285	199	484	476	462	461	448	909			
3.	Bezrobotni, którzy ukończyli szkołę wyższą, do 27 roku życia	- nowe rejestracje w miesiącu	430	522	-92	99	22	121	23	6	29	46	12	23	10	33			
		od 1.01.	952	522	x	182	47	229	45	12	57	118	42	45	34	79			
		- podjęcia pracy w miesiącu	184	176	8	37	10	47	10	3	13	25	4	5	7	12			
		od 1.01.	360	176	x	68	18	86	18	6	24	40	13	18	15	33			
		-liczba bezrobotnych w końcu okresu	1 720	1 754	-34	268	83	351	52	19	71	161	66	124	97	221			
4.	Cudzoziemcy	- nowe rejestracje w miesiącu	21	22	-1	4	2	6	0	0	0	6	0	2	0	2			
		od 1.01.	43	22	x	9	4	13	2	0	2	8	2	5	0	5			
		- podjęcia pracy w miesiącu	8	4	4	3	0	3	0	0	0	1	1	0	0	0			
		od 1.01.	12	4	x	5	1	6	0	0	0	2	1	0	0	0			
		-liczba bezrobotnych w końcu okresu	121	118	3	27	3	30	9	1	10	15	2	6	3	9			
5.	Kobiety, które nie podjęły zatrudnienia po urodzeniu dziecka	- nowe rejestracje w miesiącu	989	983	6	104	48	152	54	29	83	80	35	44	34	78			
		od 1.01.	1 972	983	x	210	82	292	107	49	156	160	87	84	81	165			
		- podjęcia pracy w miesiącu	223	194	29	23	10	33	21	6	27	10	6	13	6	19			
		od 1.01.	417	194	x	43	12	55	30	13	43	12	13	21	16	37			
		-liczba bezrobotnych w końcu okresu	19 446	19 083	363	1 312	621	1 933	1 299	722	2 021	897	784	1 318	1 248	2 566			
6.	Bezrobotni po zakończeniu kontraktu socjalnego	- nowe rejestracje w miesiącu	4	13	-9	0	0	0	0	0	0	0	0	0	0	0			
		od 1.01.	17	13	x	0	0	0	0	0	0	6	1	0	0	0			
		- podjęcia pracy w miesiącu	2	1	1	0	0	0	0	0	0	0	1	0	0	0			
		od 1.01.	3	1	x	0	0	0	0	0	0	1	0	0	0	0			
		-liczba bezrobotnych w końcu okresu	102	102	0	0	0	0	0	0	0	0	8	21	0	0	0		

[illegible]

TABELA 3. WYBRANE KATEGORIE BEZROBOTNYCH CZĘŚĆ 2

28.02.2013 R.

L.p.	WYSZCZEGÓLNIENIE	WOJEWÓDZTWO RAZEM			POWIATOWE URZĘDY PRACY						WŁOCŁAWEK								
		II/2013	I2013	Wzrost/ spadek	BYDGOSZCZ			GRUDZIĄDZ			DLA MIASTA TORUNIA			DLA POWIATU TORUNSKIEGO			GRODZKI	ZIEMSKI	RAZEM
					GRODZKI	ZIEMSKI	RAZEM	GRODZKI	ZIEMSKI	RAZEM	GRODZKI	ZIEMSKI	RAZEM						
7.	Bezrobotni bez kwalifikacji zawodowych																		
	- nowe rejestracje w miesiącu	4 690	5 984	-1 294	675	227	902	254	118	372	238	236	223	202	425				
	od 1.01.	10 674	5 984	x	1 409	531	1 940	579	261	840	546	596	487	498	985				
	- podjęcia pracy w miesiącu	1 172	1 144	28	143	53	196	76	46	122	43	59	41	51	92				
	od 1.01.	2 316	1 144	x	276	91	367	142	80	222	82	137	87	100	187				
	-liczba bezrobotnych w końcu okresu	53 224	52 125	1 099	4 733	2 038	6 771	2 882	1 502	4 384	2 015	2 386	3 848	4 014	7 862				
	Bezrobotni bez doświadczenia zawodowego																		
	- nowe rejestracje w miesiącu	3 512	3 889	-377	393	139	532	195	126	321	214	193	192	173	365				
	od 1.01.	7 401	3 889	x	782	289	1 071	397	225	622	477	479	393	418	811				
	- podjęcia pracy w miesiącu	977	948	29	89	40	129	69	50	119	37	48	35	42	77				
8.	od 1.01.	1 925	948	x	166	70	236	120	75	195	72	121	86	123	209				
	-liczba bezrobotnych w końcu okresu	34 451	34 152	299	2 285	1 094	3 379	1 517	939	2 456	1 466	1 657	2 525	2 892	5 417				
	Bezrobotni bez wykształcenia średniego																		
	- nowe rejestracje w miesiącu	8 388	12 078	-3 690	1 047	340	1 387	465	242	707	610	480	461	318	779				
	od 1.01.	20 466	12 078	x	2 256	849	3 105	1 203	614	1 817	1 416	1 251	1 009	846	1 855				
9.	- podjęcia pracy w miesiącu	2 318	2 277	41	222	102	324	133	97	230	118	112	101	105	206				
	od 1.01.	4 595	2 277	x	415	176	591	294	202	496	232	254	187	190	377				
	-liczba bezrobotnych w końcu okresu	102 214	100 354	1 860	8 445	3 623	12 068	6 034	3 189	9 223	5 440	5 108	7 237	6 770	14 007				
	Bezrobotni samotnie wychowujący co najmniej jedno dziecko do 18 roku życia																		
	- nowe rejestracje w miesiącu	1 383	1 672	-289	285	75	360	103	45	148	171	47	63	22	85				
10.	od 1.01.	3 055	1 672	x	555	147	702	255	104	359	345	127	138	52	190				
	- podjęcia pracy w miesiącu	410	354	56	84	17	101	37	14	51	28	11	23	9	32				
	od 1.01.	764	354	x	142	31	173	81	27	108	43	25	38	17	55				
	-liczba bezrobotnych w końcu okresu	16 906	16 512	394	2 151	692	2 843	1 458	532	1 990	1 317	689	1 182	653	1 835				
	Bezrobotni, którzy po odbyciu kary pozbawienia wolności nie podjęli zatrudnienia																		
11.	- nowe rejestracje w miesiącu	328	403	-75	63	13	76	25	2	27	36	15	27	8	35				
	od 1.01.	731	403	x	121	30	151	53	5	58	92	35	62	19	81				
	- podjęcia pracy w miesiącu	25	13	12	1	0	1	5	0	5	1	2	0	1	1				
	od 1.01.	38	13	x	2	1	3	6	0	6	2	3	1	1	2				
	-liczba bezrobotnych w końcu okresu	3 160	3 061	99	390	117	507	281	47	328	351	129	370	148	518				

TABELA 3. WYBRANE KATEGORIE BEZROBOTNYCH CZĘŚĆ 2 - CIĄG DALSZY

28.02.2013 R.																
POWIATOWE URZĘDY PRACY																
Lp.	WYSZCZEGÓLNIENIE	ALEKSANDRÓW KUJAWSKI	BRODNICA	CHELMNO	GOLUB-DOBRZYŃ	INOWROCŁAW	LIPNO	MOGILNO	NAKŁO NAD NOTECIĄ	RADZIEJÓW	RYPIN	SĘPOLNO KRAJEŃSKIE	ŚWIECIE	TUCHOLA	WĄBRZEŻNO	ŻNIN
7.	Bezrobotni bez kwalifikacji zawodowych	107	170	111	121	433	245	131	225	143	122	103	247	96	81	182
	- nowe rejestracje w miesiącu od 1.01.	256	415	296	250	894	643	255	540	272	316	287	508	237	258	340
	- podjęcia pracy w miesiącu	24	31	29	18	83	65	56	64	32	27	40	79	27	33	52
	od 1.01.	64	65	66	31	238	125	88	120	62	49	86	117	42	73	95
	-liczba bezrobotnych w końcu okresu	1 681	1 773	1 677	1 325	5 568	3 629	1 204	2 228	1 325	1 585	1 069	2 608	1 113	1 399	1 622
8.	Bezrobotni bez doświadczenia zawodowego	123	111	58	104	283	175	111	163	118	107	69	149	89	44	183
	- nowe rejestracje w miesiącu od 1.01.	259	233	164	210	536	418	194	351	219	209	209	299	205	123	312
	- podjęcia pracy w miesiącu	39	27	16	9	72	44	50	63	29	36	21	50	34	21	56
	od 1.01.	76	56	38	18	176	81	78	101	46	60	62	101	63	33	103
	-liczba bezrobotnych w końcu okresu	1 126	1 060	907	1 170	3 197	2 656	887	1 503	1 194	975	818	1 556	1 008	724	1 295
9.	Bezrobotni bez wykształcenia średniego	223	307	221	281	641	336	234	426	191	200	233	368	195	156	413
	- nowe rejestracje w miesiącu od 1.01.	586	817	604	567	1 463	887	507	1 150	410	503	653	940	551	417	967
	- podjęcia pracy w miesiącu	81	80	79	53	148	85	75	143	35	55	109	132	76	49	128
	od 1.01.	146	150	174	95	358	167	124	285	82	84	230	248	140	111	251
	-liczba bezrobotnych w końcu okresu	3 414	3 286	3 397	2 848	9 675	4 986	2 563	5 109	2 445	2 420	2 395	4 744	2 749	2 251	4 086
10.	Bezrobotni samotnie wychowujący co najmniej jedno dziecko do 18 roku życia															
	- nowe rejestracje w miesiącu od 1.01.	31	36	47	37	68	30	29	41	24	31	20	84	23	26	45
	- podjęcia pracy w miesiącu	83	74	102	71	170	86	51	108	50	75	68	164	60	55	115
	od 1.01.	9	10	16	3	26	6	9	20	5	6	7	30	10	13	17
	- podjęcia pracy w miesiącu	17	19	31	4	74	12	13	45	9	7	22	41	19	18	29
	od 1.01.	498	502	563	336	1 564	692	317	821	289	375	309	635	376	363	592
11.	Bezrobotni, którzy po odbyciu kary pozbawienia wolności nie podjęli zatrudnienia															
	- nowe rejestracje w miesiącu od 1.01.	4	10	6	4	27	14	5	18	7	5	5	14	6	4	10
	- podjęcia pracy w miesiącu	13	24	16	10	60	32	13	38	10	9	11	30	11	18	19
	od 1.01.	0	2	3	1	1	1	0	0	1	0	1	4	0	0	1
	- podjęcia pracy w miesiącu	1	2	3	1	3	1	0	0	1	1	1	4	1	2	1
	od 1.01.	81	76	101	54	279	115	64	138	48	36	41	104	41	61	88
	-liczba bezrobotnych w końcu okresu															

L.p.	WYSZCZEGÓLNIENIE	WOJEWÓDZTWO RAZEM			POWIATOWE URZĘDY PRACY										WŁOCŁAWIEK		
		II/2013	I/2013	Wzrost/ spadek	BYDGOSZCZ			GRUDZIĄDZ			DLA MIASTA TORUNIA	DLA POWIATU TORUNSKIEGO	GRODZKI	ZIEMSKI	RAZEM		
					GRODZKI	ZIEMSKI	RAZEM	GRODZKI	ZIEMSKI	RAZEM							
1.	Zgłoszenia zamiaru zwolnień grupowych w miesiącu	11	2	9	3	0	3	0	0	0	0	1	1	0	1		
	liczba osób	300	2	298	26	0	26	0	0	0	0	246	6	0	6		
	Zgłoszenia zamiaru zwolnień grupowych od 01.01.	13	2	x	4	0	4	0	0	0	0	1	1	1	2		
	liczba osób	302	2	x	27	0	27	0	0	0	0	246	6	1	7		
2.	Zwolnienia grupowe w miesiącu	7	12	-5	3	0	3	0	0	0	0	2	0	0	0		
	liczba osób	75	438	-363	21	0	21	0	0	0	0	51	0	0	0		
	Zwolnienia grupowe od 1.01.	19	12	x	7	0	7	0	0	0	4	0	1	1	1		
	liczba osób	513	438	x	188	0	188	0	0	0	0	289	0	1	1		
3.	Zwolnienia monitorowane w miesiącu	0	0	0	0	0	0	0	0	0	0	0	0	0	0		
	liczba osób	0	0	0	0	0	0	0	0	0	0	0	0	0	0		
	Zwolnienia monitorowane od 1.01.	0	0	x	0	0	0	0	0	0	0	0	0	0	0		
	liczba osób	0	0	x	0	0	0	0	0	0	0	0	0	0	0		
Bezrobotni zwolnieni z przyczyn dotyczących zakładu pracy																	
4.	- nowe rejestracje w miesiącu	929	1308	-379	148	18	166	34	8	42	62	124	62	33	95		
	- w tym kobiety	425	550	-125	70	7	77	10	3	13	37	72	30	6	36		
	od 1.01.	2237	1308	x	309	45	354	83	26	109	159	267	146	75	221		
	- w tym kobiety	975	550	x	143	16	159	34	10	44	88	162	54	16	70		
	- podjęcia pracy w miesiącu	241	240	1	46	5	51	15	1	16	17	23	21	8	29		
	- w tym kobiety	120	120	0	33	2	35	6	1	7	7	14	8	3	11		
	od 1.01.	481	240	x	81	13	94	29	5	34	35	50	41	17	58		
	- w tym kobiety	240	120	x	49	6	55	15	3	18	17	27	18	6	24		
-liczba bezrobotnych w końcu okresu		6 325	5 835	490	955	170	1125	321	99	420	483	514	464	264	728		
- w tym kobiety		3 132	2 941	191	523	89	612	170	52	222	275	292	229	95	324		

**TABELA 4. ZGŁOSZENIA ZAMIARU ZWOLNIEŃ Z PRZYCZYŃ DOTYCZĄCYCH ZAKŁADU PRACY, ZWOLNIENIA MONITOROWANE
I BEZROBOTNI ZWOLNIENI Z PRZYCZYŃ DOTYCZĄCYCH ZAKŁADU PRACY - CIĄG DALSZY**
28.02.2013 R.

L.p.	WYSZCZEGÓLNIENIE	POWIATOWE URZĘDY PRACY															WĄBRZEŻNO	TUCHOLA	ŚWIECIE	SĘPÓLNO KRAJEŃSKIE	RYPIN	RADZIEJÓW	NAKŁO NAD NOTECIA	MOGIŁNO	LIPNO	INOWROCŁAW	GOLUB- DOBRZYŃ	CHEŁMNO	BRODNICA	ALEKSANDRÓW KUJAWSKI	ŻNIN																																																																																																																																																																																																																																																																																																																																																																																																																																																																																																																																																																																																																																																																																																																																																																																																																																																																																																																																																																																																																																																																																																																																																																																		
1.	Zgłoszenia zamiaru zwolnień grupowych w miesiącu	1	1	0	0	0	1	1	0	1	0	1	0	0	0	0	0	0	0	0	0	0	0	0	0	0	0	0	0	0	0	0	0	0	0	0	0	0	0	0	0	0	0	0	0	0	0	0	0	0	0	0	0	0	0	0	0	0	0	0	0	0	0	0	0	0	0	0	0	0	0	0	0	0	0	0	0	0	0	0	0	0	0	0	0	0	0	0	0	0	0	0	0	0	0	0	0	0	0	0	0	0	0	0	0	0	0	0	0	0	0	0	0	0	0	0	0	0	0	0	0	0	0	0	0	0	0	0	0	0	0	0	0	0	0	0	0	0	0	0	0	0	0	0	0	0	0	0	0	0	0	0	0	0	0	0	0	0	0	0	0	0	0	0	0	0	0	0	0	0	0	0	0	0	0	0	0	0	0	0	0	0	0	0	0	0	0	0	0	0	0	0	0	0	0	0	0	0	0	0	0	0	0	0	0	0	0	0	0	0	0	0	0	0	0	0	0	0	0	0	0	0	0	0	0	0	0	0	0	0	0	0	0	0	0	0	0	0	0	0	0	0	0	0	0	0	0	0	0	0	0	0	0	0	0	0	0	0	0	0	0	0	0	0	0	0	0	0	0	0	0	0	0	0	0	0	0	0	0	0	0	0	0	0	0	0	0	0	0	0	0	0	0	0	0	0	0	0	0	0	0	0	0	0	0	0	0	0	0	0	0	0	0	0	0	0	0	0	0	0	0	0	0	0	0	0	0	0	0	0	0	0	0	0	0	0	0	0	0	0	0	0	0	0	0	0	0	0	0	0	0	0	0	0	0	0	0	0	0	0	0	0	0	0	0	0	0	0	0	0	0	0	0	0	0	0	0	0	0	0	0	0	0	0	0	0	0	0	0	0	0	0	0	0	0	0	0	0	0	0	0	0	0	0	0	0	0	0	0	0	0	0	0	0	0	0	0	0	0	0	0	0	0	0	0	0	0	0	0	0	0	0	0	0	0	0	0	0	0	0	0	0	0	0	0	0	0	0	0	0	0	0	0	0	0	0	0	0	0	0	0	0	0	0	0	0	0	0	0	0	0	0	0	0	0	0	0	0	0	0	0	0	0	0	0	0	0	0	0	0	0	0	0	0	0	0	0	0	0	0	0	0	0	0	0	0	0	0	0	0	0	0	0	0	0	0	0	0	0	0	0	0	0	0	0	0	0	0	0	0	0	0	0	0	0	0	0	0	0	0	0	0	0	0	0	0	0	0	0	0	0	0	0	0	0	0	0	0	0	0	0	0	0	0	0	0	0	0	0	0	0	0	0	0	0	0	0	0	0	0	0	0	0	0	0	0	0	0	0	0	0	0	0	0	0	0	0	0	0	0	0	0	0	0	0	0	0	0	0	0	0	0	0	0	0	0	0	0	0	0	0	0	0	0	0	0	0	0	0	0	0	0	0	0	0	0	0	0	0	0	0	0	0	0	0	0	0	0	0	0	0	0	0	0	0	0	0	0	0	0	0	0	0	0	0	0	0	0	0	0	0	0	0	0	0	0	0	0	0	0	0	0	0	0	0	0	0	0	0	0	0	0	0	0	0	0	0	0	0	0	0	0	0	0	0	0	0	0	0	0	0	0	0	0	0	0	0	0	0	0	0	0	0	0	0	0	0	0	0	0	0	0	0	0	0	0	0	0	0	0	0	0	0	0	0	0	0	0	0	0	0	0	0	0	0	0	0	0	0	0	0	0	0	0	0	0	0	0	0	0	0	0	0	0	0	0	0	0	0	0	0	0	0	0	0	0	0	0	0	0	0	0	0	0	0	0	0	0	0	0	0	0	0	0	0	0	0	0	0	0	0	0	0	0	0	0	0	0	0	0	0	0	0	0	0	0	0	0	0	0	0	0	0	0	0	0	0	0	0	0	0	0	0	0	0	0	0	0	0	0	0	0	0	0	0	0	0	0	0	0	0	0	0	0	0	0	0	0	0	0	0	0	0	0	0	0	0	0	0	0	0	0	0	0	0	0	0	0	0	0	0	0	0	0	0	0	0	0	0	0	0	0	0	0	0	0	0	0	0	0	0	0	0	0	0	0	0	0	0	0	0	0	0	0	0	0	0	0	0	0	0	0	0	0	0	0	0	0	0	0	0	0	0	0	0	0	0	0	0	0	0	0	0	0	0	0	0	0	0	0	0	0	0	0	0	0	0	0	0	0	0	0	0	0	0	0	0	0	0	0	0	0	0	0	0	0	0	0	0	0	0	0	0	0	0	0	0	0	0	0	0	0	0	0	0	0	0	0	0	0	0	0	0	0	0	0	0	0	0	0	0	0	0	0	0	0	0	0	0	0	0	0	0	0	0	0	0	0	0	0	0	0	0	0	0	0	0	0	0	0	0	0	0	0	0	0	0	0	0	0	0	0	0	0	0	0	0	0	0	0	0	0	0	0	0	0	0	0	0	0	0	0	0	0	0	0	0	0	0	0	0	0	0	0	0	0	0	0	0	0	0	0	0	0	0	0	0	0	0	0	0	0	0	0	0	0	0	0	0	0	0	0	0	0	0	0	0	0	0	0	0	0	0	0	0	0	0	0	0	0	0	0	0	0	0	0	0	0	0	0	0	0	0	0	0	0	0	0	0	0	0	0	0	0	0	0	0	0	0</

TABELA 5. BILANS BEZROBOTNYCH W LUTYM 2013 ROKU

L.p.	WYSZCZEGÓLNIENIE	WOJEWÓDZTWO RAZEM			POWIATOWE URZĘDY PRACY												WŁOCŁAWIEK		
		II 2013	I 2013	Wzrost/ spadek	BYDGOSZCZ						DLA MIASTA TORUNIA						DLA POWIATU TORUNSKIEGO		
					POWIAT GRODZKI	POWIAT ZIEMSKI	RAZEM	POWIAT GRODZKI	POWIAT ZIEMSKI	RAZEM	POWIAT GRODZKI	POWIAT ZIEMSKI	RAZEM	POWIAT GRODZKI	POWIAT ZIEMSKI	RAZEM	POWIAT GRODZKI	POWIAT ZIEMSKI	RAZEM
1.	Bezrobotni według stanu w końcu miesiąca poprzedniego	159 029	148 839	10 190	14 741	5 570	20 311	8 987	4 388	13 375	9 725	7 736	11 353	9 929	21 282				
2.	Bezrobotni zarejestrowani w miesiącu	15 141	20 659	-5 518	2 080	635	2 715	823	415	1 238	1 235	735	861	566	1 427				
	po raz pierwszy	2 565	3 162	-597	547	156	703	77	35	112	248	157	134	93	227				
	po raz kolejny (od 1990 r.)	12 576	17 497	-4 921	1 533	479	2 012	746	380	1 126	987	578	727	473	1 200				
	po pracach interwencyjnych	22	48	-26	1	0	1	0	0	0	0	0	0	0	0				
	po robotach publicznych	90	511	-421	0	7	7	10	3	13	0	0	3	7	10				
	po stażu	1 035	752	283	55	25	80	147	106	253	53	41	4	8	12				
	po odbyciu przygotowania zawodowego dorosłych	0	1	-1	0	0	0	0	0	0	0	0	0	0	0				
	po szkoleniu	112	41	71	1	2	3	10	0	10	7	6	2	2	4				
	po pracach społecznie użytecznych	208	86	122	3	3	6	0	0	0	0	0	0	0	0				
	po zakończeniu indywidualnego programu zatrudnienia socjalnego lub kontraktu socjalnego	4	12	-8	0	0	0	0	0	0	0	0	0	0	0				
3.	Osoby wyłączone z ewidencji bezrobotnych w miesiącu	12 526	10 469	2 057	1 478	634	2 112	665	415	1 080	931	751	661	560	1 221				
a.	podjęcie pracy w miesiącu	5 272	5 213	59	646	209	855	321	185	506	355	260	264	201	465				
	1) niesubsydowanej	4 788	4 860	-72	634	188	822	263	147	410	346	235	223	152	375				
	w tym pracy sezonowej	242	191	51	0	0	0	61	13	74	0	0	0	0	0				
	2) subsydowanej	484	353	131	12	21	33	58	38	96	9	25	41	49	90				
	- prac interwencyjnych	117	56	61	5	0	5	0	2	2	2	25	1	3	4				
	- robót publicznych	206	116	90	0	14	14	24	28	52	0	0	19	28	47				
	- podjęcia działalności gospodarczej	42	29	13	5	5	10	1	1	2	0	0	14	13	27				
	- podjęcia pracy w ramach refundacji kosztów zatrudnienia	109	145	-36	2	2	4	33	7	40	2	0	6	5	11				
	- inne	10	7	3	0	0	0	0	0	0	5	0	1	0	1				
b.	rozpoczęcie szkolenia	334	25	309	17	5	22	9	1	10	16	18	77	34	111				
c.	rozpoczęcie stażu	1 647	432	1 215	79	39	118	112	119	231	120	185	61	96	157				
d.	rozpoczęcie przygotowania zawodowego dorosłych	0	0	0	0	0	0	0	0	0	0	0	0	0	0				
e.	rozpoczęcie pracy społecznie użytecznej	626	297	329	15	134	149	0	0	0	0	24	0	76	76				
f.	rozpoczęcie realizacji indywidualnego programu zatrudnienia socjalnego lub podpisania kontraktu socjalnego	10	23	-13	0	0	0	0	0	0	0	0	0	0	0				
g.	odmowa bez uzasadnionej przyczyny przyjęcia propozycji odpowiedniej pracy lub innej formy pomocy	225	168	57	18	6	24	11	2	13	45	31	10	10	20				
h.	niepotwierdzenie gotowości do pracy	3 073	2 942	131	561	201	762	129	79	208	257	177	154	84	238				
i.	dobrowolna rezygnacja ze statusu bezrobotnego	501	523	-22	26	15	41	46	17	63	15	27	32	22	54				
j.	podjęcie nauki	7	7	0	2	0	2	0	0	0	1	0	1	0	1				
k.	ukończenie 60/65 lat	56	20	36	8	2	10	3	1	4	1	1	5	5	10				
l.	nabycie praw emerytalnych lub rentowych	128	117	11	9	2	11	8	0	8	3	2	3	3	6				
m.	nabycie praw do świadczenia przedemerytalnego	128	188	-60	43	9	52	1	1	2	1	3	8	3	11				
n.	inne	519	514	5	54	12	66	25	10	35	117	23	46	26	72				
4.	Bezrobotni według stanu w końcu miesiąca sprawozdawczego	161 644	159 029	2 615	15 343	5 571	20 914	9 145	4 388	13 533	10 029	7 720	11 553	9 935	21 488				
	- w tym zarejestrowani po raz pierwszy	25 525	25 193	332	3 199	1 145	4 344	889	559	1 448	1 620	1 323	1 519	1 478	2 997				

POWIATOWE URZĘDY PRACY														
ALKSANDRÓW KUŁAWSKI	BRODNICA	CHELMNO	GOLUB-DOBRZYŃ	INOWROCŁAW	LIPNO	MOGIŁNO	NAKŁO NAD NOTECIĄ	RADZIEJÓW	RYPIN	SĘPÓLNO KRAJEŃSKIE	ŚWIECIE	TUCHOLA	WĄBRZEŻNO	ZNIN
5 206	5 011	4 791	4 333	15 854	7 614	3 992	7 277	4 086	3 826	3 712	7 124	4 142	3 373	6 259
432	511	365	477	1 272	535	416	681	398	371	343	660	341	228	761
59	79	59	51	220	71	59	105	44	51	44	107	54	34	81
373	432	306	426	1 052	464	357	576	354	320	299	553	287	194	680
0	0	1	1	0	15	2	1	0	0	0	0	0	0	1
0	0	9	6	24	3	1	0	1	0	4	0	2	1	9
92	23	0	10	10	17	88	17	80	40	13	61	18	2	125
0	0	0	0	0	0	0	0	0	0	0	0	0	0	0
0	0	0	11	22	1	2	3	0	3	1	0	0	23	16
0	0	0	196	0	1	0	1	2	0	0	0	1	1	0
0	3	0	0	0	0	0	0	0	0	0	1	0	0	0
415	360	276	417	822	595	288	546	413	350	373	538	313	286	439
175	158	147	104	401	195	163	277	104	114	176	296	147	104	270
173	153	118	95	391	157	154	254	100	98	132	290	141	81	263
0	2	0	0	3	0	147	0	0	0	0	1	15	0	0
2	5	29	9	10	38	9	23	4	16	44	6	6	23	7
0	0	4	5	0	36	5	0	1	15	7	0	2	4	0
0	0	21	1	7	0	2	20	0	0	34	0	2	0	6
0	0	0	0	0	0	0	0	2	0	0	1	0	0	0
2	4	4	3	2	2	2	3	1	1	2	4	2	19	1
0	1	0	0	1	0	0	0	0	0	1	1	0	0	0
0	1	3	12	58	3	6	16	6	20	4	3	2	23	0
104	45	8	66	0	134	70	18	190	38	95	6	37	23	2
0	0	0	0	0	0	0	0	0	0	0	0	0	0	0
0	0	0	94	0	18	0	61	28	90	13	0	36	37	0
0	0	0	0	0	0	0	0	0	0	0	1	0	0	0
0	20	9	4	1	25	1	6	6	4	7	8	0	0	1
88	103	75	90	254	131	20	115	38	55	58	161	75	46	122
23	17	17	27	35	39	12	26	13	19	13	19	6	25	10
0	0	0	0	1	0	0	0	1	0	0	0	1	0	0
2	1	5	1	8	1	2	2	1	1	0	3	0	1	2
11	7	1	3	18	23	4	5	3	0	3	8	3	2	7
4	2	1	0	13	4	3	5	2	3	3	8	1	3	7
8	6	10	16	24	22	7	15	21	6	1	25	5	22	18
5 223	5 162	4 880	4 393	16 304	7 564	4 120	7 412	4 071	3 847	3 682	7 246	4 170	3 315	6 581
646	729	719	706	2 660	1 255	719	1 076	719	566	519	1 410	696	505	878

TABELA 6. BILANS BEZROBOTNYCH KOBIET W LUTYM 2013 ROKU

L.p.	WYSZCZEGÓLNIENIE	WOJEWÓDZTWO RAZEM			POWIATOWE URZĘDY PRACY												WŁOCŁAWIEK			
		II/2013	I/2013	Wzrost/ spadek	BYDGOSZCZ						GRUDZIĄDZ						DLA POWIATU TORUNSKIEGO			
					POWIAT GRODZKI	POWIAT ZIEMSKI	RAZEM	POWIAT GRODZKI	POWIAT ZIEMSKI	RAZEM	POWIAT GRODZKI	POWIAT ZIEMSKI	RAZEM	DLA MIASTA TORUNIA	POWIAT GRODZKI	POWIAT ZIEMSKI	RAZEM			
1.	Bezrobotne według stanu w końcu miesiąca poprzedniego	83 955	80 499	3 456	7 415	2 917	10 332	4 631	2 396	7 027	5 010	4 216	5 918	5 019	10 937					
2.	Bezrobotne zarejestrowane w miesiącu	7 119	8 746	-1 627	988	311	1 299	388	230	618	591	404	395	234	629					
	po raz pierwszy	1 175	1 371	-196	261	73	334	28	15	43	122	78	67	42	109					
	po raz kolejny (od 1990 r.)	5 944	7 375	-1 431	727	238	965	360	215	575	469	326	328	192	520					
	po pracach interwencyjnych	13	23	-10	1	0	1	0	0	0	0	0	0	0	0					
	po robotach publicznych	51	233	-182	0	7	7	7	2	9	0	0	2	4	6					
	po stażu	725	511	214	38	21	59	96	78	174	42	31	2	3	5					
	po odbyciu przygotowania zawodowego dorosłych	0	1	-1	0	0	0	0	0	0	0	0	0	0	0					
	po szkoleniu	56	9	47	0	1	1	7	0	7	0	2	0	0	0					
	po pracach społecznie użytecznych	130	57	73	3	3	6	0	0	0	0	0	0	0	0					
	po zakończeniu indywidualnego programu zatrudnienia socjalnego lub kontraktu socjalnego	2	9	-7	0	0	0	0	0	0	0	0	0	0	0					
3.	Osoby wyłączone z ewidencji bezrobotnych w miesiącu	6 408	5 290	1 118	758	374	1 132	331	224	555	497	404	321	242	563					
a.	podjęcie pracy w miesiącu	2 748	2 662	86	363	131	494	170	92	262	203	147	146	82	228					
	1) niesubsydowanej	2 493	2 488	5	358	113	471	141	76	217	197	134	127	66	193					
	w tym pracy sezonowej	131	110	21	0	0	0	35	5	40	0	0	0	0	0					
	2) subsydowanej	255	174	81	5	18	23	29	16	45	6	13	19	16	35					
	- prac interwencyjnych	68	41	27	2	0	2	0	1	1	1	13	1	0	1					
	- robót publicznych	124	61	63	0	14	14	16	13	29	0	0	9	11	20					
	- podjęcia działalności gospodarczej	13	11	2	2	3	5	0	0	0	0	0	5	3	8					
	- podjęcia pracy w ramach refundacji kosztów zatrudnienia	42	56	-14	1	1	2	13	2	15	1	0	3	2	5					
	- inne	8	5	3	0	0	0	0	0	0	4	0	1	0	1					
b.	rozpoczęcie szkolenia	86	10	76	1	0	1	0	0	0	1	2	19	17	36					
c.	rozpoczęcie stażu	1 096	296	800	57	35	92	64	89	153	91	125	40	48	88					
d.	rozpoczęcie przygotowania zawodowego dorosłych	0	0	0	0	0	0	0	0	0	0	0	0	0	0					
e.	rozpoczęcie pracy społecznie użytecznej	397	249	148	15	92	107	0	0	0	0	20	0	22	22					
f.	rozpoczęcie realizacji indywidualnego programu zatrudnienia socjalnego lub podpisania kontraktu socjalnego	4	13	-9	0	0	0	0	0	0	0	0	0	0	0					
g.	odmowa bez uzasadnionej przyczyny przyjęcia propozycji odpowiedniej pracy lub innej formy pomocy	104	66	38	8	3	11	6	1	7	18	17	6	6	12					
h.	niepotwierdzenie gotowości do pracy	1 242	1 212	30	232	89	321	51	26	77	105	74	52	35	87					
i.	dobrowolna rezygnacja ze statusu bezrobotnego	284	339	-55	15	11	26	20	11	31	10	11	16	9	25					
j.	podjęcie nauki	1	3	-2	0	0	0	0	0	0	0	0	0	0	0					
k.	ukończenie 60/65 lat	36	9	27	5	1	6	3	1	4	1	0	2	2	4					
l.	nabycie praw emerytalnych lub rentowych	62	48	14	6	0	6	4	0	4	3	0	2	1	3					
m.	nabycie praw do świadczenia przedemerytalnego	85	127	-42	28	6	34	1	1	2	1	0	6	2	8					
n.	inne	263	256	7	28	6	34	12	3	15	64	8	32	18	50					
4.	Bezrobotne według stanu w końcu miesiąca sprawozdawczego	84 666	83 955	711	7 645	2 854	10 499	4 688	2 402	7 090	5 104	4 216	5 992	5 011	11 003					
	- w tym zarejestrowani po raz pierwszy	13 997	13 957	40	1 637	600	2 237	503	321	824	825	714	861	830	1 691					

TABELA 6. BILANS BEZROBOTNYCH KOBIET W LUTYM 2013 ROKU - ciąg dalszy

L.p.		WYSZCZEGÓLNIENIE	POWIATOWE URZĘDY PRACY														
			ALEKSANDRÓW KUJAWSKI	BRODNICA	CHELMNO	GOLUB-DOBRZYŃ	INOWROCŁAW	LIPNO	MOGILNO	NAKŁO NAD NOTECIĄ	RADZIEJÓW	RYPIN	SĘPOLNO KRAJEŃSKIE	ŚWIECIE	TUCHOLA	WĄBRZEŻNO	ZNIN
1.	1.	Bezrobotne według stanu w końcu miesiąca poprzedniego	2 508	2 828	2 530	2 307	8 730	3 766	2 292	3 781	2 056	2 215	2 004	3 909	2 197	1 891	3 419
2.	2.	Bezrobotne zarejestrowane w miesiącu	204	226	169	225	606	210	210	301	188	172	130	319	157	106	355
		po raz pierwszy	27	36	25	19	95	31	30	45	15	20	22	49	26	16	33
		po raz kolejny (od 1990 r.)	177	190	144	206	511	179	180	256	173	152	108	270	131	90	322
		po pracach interwencyjnych	0	0	1	0	0	10	1	0	0	0	0	0	0	0	0
		po robotach publicznych	0	0	2	2	13	3	0	0	1	0	4	0	0	0	4
		po stażu	62	15	0	7	10	13	64	15	49	32	10	44	14	2	77
		po odbyciu przygotowania zawodowego dorosłych	0	0	0	0	0	0	0	0	0	0	0	0	0	0	0
		po szkoleniu	0	0	0	0	16	0	0	0	0	1	0	0	0	21	8
		po pracach społecznie użytecznych	0	0	0	121	0	0	0	0	1	0	0	0	1	1	0
		po zakończeniu indywidualnego programu zatrudnienia socjalnego lub kontraktu socjalnego	0	1	0	0	0	0	0	0	0	0	0	1	0	0	0
3.	3.	Osoby wyłączone z ewidencji bezrobotnych w miesiącu	213	194	127	197	380	275	175	283	213	180	183	274	176	168	219
a.	a.	podjęcie pracy w miesiącu	85	77	70	42	209	84	91	158	49	61	86	144	75	49	134
	1)	niesubsydowanej	84	74	56	36	200	60	88	138	48	53	61	142	73	40	128
		w tym pracy sezonowej	0	0	0	0	1	0	86	0	0	0	0	0	4	0	0
	2)	subsydowanej	1	3	14	6	9	24	3	20	1	8	25	2	2	9	6
		- prac interwencyjnych	0	0	2	4	0	23	2	0	1	8	5	0	2	3	0
		- robót publicznych	0	0	11	1	6	0	1	19	0	0	18	0	0	0	5
		- podjęcia działalności gospodarczej	0	0	0	0	0	0	0	0	0	0	0	0	0	0	0
		- podjęcia pracy w ramach refundacji kosztów zatrudnienia	1	2	1	1	2	1	0	1	0	0	1	2	0	6	1
		- inne	0	1	0	0	1	0	0	0	0	0	1	0	0	0	0
b.	b.	rozpoczęcie szkolenia	0	1	1	0	24	0	0	0	0	1	0	0	0	19	0
c.	c.	rozpoczęcie stażu	70	36	6	43	0	85	54	13	114	25	53	4	28	16	0
d.	d.	rozpoczęcie przygotowania zawodowego dorosłych	0	0	0	0	0	0	0	0	0	0	0	0	0	0	0
e.	e.	rozpoczęcie pracy społecznie użytecznej	0	0	0	64	0	9	0	27	20	52	10	0	33	33	0
f.	f.	rozpoczęcie realizacji indywidualnego programu zatrudnienia socjalnego lub podpisania kontraktu socjalnego	0	0	0	0	3	0	0	0	0	0	0	1	0	0	0
g.	g.	odmowa bez uzasadnionej przyczyny przyjęcia propozycji odpowiedniej pracy lub innej formy pomocy	0	11	3	0	1	8	1	1	3	3	0	8	0	0	0
h.	h.	niepotwierdzenie gotowości do pracy	32	58	26	26	92	46	11	52	7	22	19	77	29	22	59
i.	i.	dobrowolna rezygnacja ze statusu bezrobotnego	12	6	10	13	26	22	7	19	10	10	10	13	6	10	7
j.	j.	podjęcie nauki	0	0	0	0	0	0	0	0	0	0	0	0	1	0	0
k.	k.	ukończenie 60/65 lat	1	1	4	0	5	0	2	2	1	1	0	2	0	1	1
l.	l.	nabywanie praw emerytalnych lub rentowych	9	2	1	0	6	8	4	3	3	0	2	2	1	2	3
m.	m.	nabywanie praw do świadczenia przedemerytalnego	3	2	1	0	8	3	2	3	0	1	3	7	0	2	5
n.	n.	inne	1	0	5	9	6	10	3	5	6	4	0	16	3	14	10
4.	4.	Bezrobotne według stanu w końcu miesiąca sprawozdawczego	2 499	2 860	2 572	2 335	8 956	3 701	2 327	3 799	2 031	2 207	1 951	3 954	2 178	1 829	3 555
		- w tym zarejestrowani po raz pierwszy	348	432	402	409	1 405	644	403	575	400	342	326	819	386	317	498

[illegible]

TABELA 8. AKTYWIZACJA BEZROBOTNYCH OGÓŁEM
28.02.2013 R.

L.p.	WYSZCZEGÓLNIENIE	WOJEWÓDZTWO RAZEM				BYDGOSZCZ						POWIATOWE URZĘDY PRACY						WŁOCŁAWEK		
		II/2013	I/2013	Wzrost/ spadek	GRUDZIĄDZ			RAZEM			DLA MIASTA TORUNIA			DLA POWIATU TORUNSKIEGO			POWIAT GRODZKI	POWIAT ZIEMSKI	RAZEM	
					POWIAT GRODZKI	POWIAT ZIEMSKI	RAZEM	POWIAT GRODZKI	POWIAT ZIEMSKI	RAZEM	POWIAT GRODZKI	POWIAT ZIEMSKI	RAZEM	POWIAT GRODZKI	POWIAT ZIEMSKI	RAZEM				
1.	Podjęcia pracy ogółem w miesiącu od 1.01.	5 272	5 213	59	646	209	855	321	185	506	355	260	264	201	465					
2.	Podjęcie pracy subsydowanej ogółem w miesiącu od 1.01.	10 485	5 213	x	1 224	383	1 607	674	344	1 018	678	579	515	428	943					
	prace interwencyjne podjęcia pracy w miesiącu zatrudnieni od 1.01. zatrudnieni w końcu miesiąca roboty publiczne podjęcia pracy w miesiącu zatrudnieni od 1.01. zatrudnieni w końcu miesiąca podjęcie działalności gospodarczej w miesiącu od 1.01. podjęcie pracy w ramach refundacji kosztów zatrudnienia podjęcia pracy w miesiącu zatrudnieni od 1.01. zatrudnieni w końcu miesiąca inne zatrudnienie subsydiowane w miesiącu od 1.01.	484	353	131	12	21	33	58	38	96	9	25	41	49	90					
		837	353	x	38	25	63	156	81	237	16	36	56	57	113					
		117	56	61	5	0	5	0	2	2	2	2	25	1	3	4				
		173	56	x	7	1	8	7	5	12	2	33	1	3	4					
		1 114	1 124	-10	18	8	26	11	10	21	23	194	30	17	47					
3.	podjęcie działalności gospodarczej w miesiącu od 1.01.	206	116	90	0	14	14	24	28	52	0	0	19	28	47					
	podjęcie pracy w miesiącu zatrudnieni od 1.01.	322	116	x	5	15	20	67	53	120	0	0	25	29	54					
	zatrudnieni w końcu miesiąca	500	328	172	15	20	35	83	63	146	0	0	25	29	54					
	zatrudnieni w końcu miesiąca	42	29	13	5	5	10	1	1	2	0	0	14	13	27					
	od 1.01.	71	29	x	17	5	22	2	1	3	0	0	18	15	33					
	podjęcie pracy w ramach refundacji kosztów zatrudnienia podjęcia pracy w miesiącu zatrudnieni od 1.01.	109	145	-36	2	2	4	33	7	40	2	0	6	5	11					
4.	zatrudnieni od 1.01.	254	145	x	9	3	12	79	22	101	5	2	11	10	21					
	zatrudnieni w końcu miesiąca	4 334	4 382	-48	125	45	170	1 139	459	1 598	0	73	310	210	520					
	inne zatrudnienie subsydiowane w miesiącu od 1.01.	10	7	3	0	0	0	0	0	0	5	0	1	0	1					
	Rozpoczęcie szkolenia w miesiącu	17	7	x	0	1	1	1	0	1	9	1	1	0	1					
	odbywający szkolenie w końcu miesiąca	334	25	309	17	5	22	9	1	10	16	18	77	34	111					
	odbywający staż w miesiącu	359	25	x	18	6	24	19	1	20	19	23	77	35	112					
5.	odbywający szkolenie w końcu miesiąca	311	100	211	39	21	60	9	1	10	16	22	64	33	97					
	Rozpoczęcie stażu w miesiącu	1 647	432	1 215	79	39	118	112	119	231	120	185	61	96	157					
	od 1.01.	2 079	432	x	117	55	172	160	141	301	120	211	100	118	218					
	odbywający staż pracy w końcu miesiąca	4 748	4 190	558	291	142	433	232	168	400	269	372	292	327	619					
	Rozpoczęcie przygotowania zawodowego dorosłych w m-cu od 1.01.	0	0	0	0	0	0	0	0	0	0	0	0	0	0					
	odbywający przygotowanie zawodowe w końcu miesiąca	9	9	0	0	0	0	0	0	0	0	0	1	1	2					
6.	Rozpoczęcie pracy społecznie użytecznej w miesiącu	626	297	329	15	134	149	0	0	0	0	24	0	76	76					
	od 1.01.	923	297	x	196	188	384	0	0	0	0	24	0	76	76					
	zatrudnieni w końcu miesiąca	908	495	413	190	183	373	0	0	0	2	24	0	74	74					
	Rozpoczęcie realizacji indywidualnego programu zatrudnienia socjalnego lub podpisania kontraktu socjalnego	10	23	-13	0	0	0	0	0	0	0	0	0	0	0					
	od 1.01.	33	23	x	13	0	13	0	0	0	0	0	0	0	0					

TABELA 8. AKTYWIZACJA BEZROBOTNYCH OGÓŁEM - CIĄG DALSZY
28.02.2013 R.

L.p.	WYSZCZEGÓLNIENIE	POWIATOWE URZĘDY PRACY												TUCHOLA	WABRZEŻNO	ZNIN
		ALEKSANDRÓW KUJAŃSKI	BRODNICA	CHELMNO	GOLUB-DOBRZYŃ	INOWROCŁAW	LIPNO	MOGIŁNO	NAKOŁO NAD NOTECIĄ	RADZIEJÓW	RYPIN	SĘPOLNO KRAJEŃSKIE	ŚWIECIE			
1.	Podjęcie pracy ogółem w miesiącu od 1.01.	175	158	147	104	401	195	163	277	104	114	176	296	147	104	270
2.	Podjęcie pracy subsydiowanej ogółem w miesiącu od 1.01.	324	312	315	187	933	352	274	525	208	193	448	561	287	209	532
	prace interwencyjne	2	5	29	9	10	38	9	23	4	16	44	6	6	23	7
	podjęcie pracy w miesiącu	5	9	44	10	62	50	17	25	4	18	65	10	11	31	11
	zatrudnieni od 1.01.	0	0	4	5	0	36	5	0	1	15	7	0	2	4	0
	zatrudnieni w końcu miesiąca	0	0	15	6	1	37	11	0	1	15	12	0	2	11	3
	roboty publiczne	1	2	72	82	131	228	38	4	17	73	29	0	6	39	81
	podjęcie pracy w miesiącu	0	0	21	1	7	0	2	20	0	0	34	0	2	0	6
	zatrudnieni od 1.01.	0	0	25	1	16	0	2	20	0	0	50	2	5	0	7
	zatrudnieni w końcu miesiąca	0	0	31	1	97	0	2	20	0	0	99	0	8	0	7
	podjęcie działalności gospodarczej w miesiącu	0	0	0	0	0	0	0	0	2	0	0	1	0	0	0
	od 1.01.	0	0	0	0	0	8	0	0	2	1	0	2	0	0	0
	podjęcie pracy w ramach refundacji kosztów zatrudnienia	2	4	4	3	2	2	2	3	1	1	2	4	2	19	1
	podjęcie pracy w miesiącu	5	8	4	3	44	5	4	5	1	2	2	5	4	20	1
	zatrudnieni od 1.01.	93	139	72	155	333	83	4	5	78	439	31	279	114	131	17
	inne zatrudnienie subsydiowane w miesiącu	0	1	0	0	1	0	0	0	0	0	1	1	0	0	0
	od 1.01.	0	1	0	0	1	0	0	0	0	0	1	1	0	0	0
	Rozpoczęcie szkolenia w miesiącu	0	1	3	12	58	3	6	16	6	20	4	3	2	23	0
	od 1.01.	0	2	3	12	58	3	7	16	7	21	4	3	2	23	0
	odbywający szkolenie w końcu miesiąca	0	0	3	2	36	2	5	13	6	19	3	3	2	12	0
	Rozpoczęcie stażu w miesiącu	104	45	8	66	0	134	70	18	190	38	95	6	37	23	2
	od 1.01.	147	50	16	84	0	160	73	22	243	38	150	9	40	23	2
	odbywający staż pracy w końcu miesiąca	234	83	116	271	62	341	169	145	501	109	198	99	91	137	99
	Rozpoczęcie przygotowania zawodowego dorosłych w m-cu	0	0	0	0	0	0	0	0	0	0	0	0	0	0	0
	od 1.01.	0	0	0	0	0	0	0	0	0	0	0	0	0	0	0
	odbywający przygotowanie zawodowe w końcu miesiąca	0	0	0	0	0	0	0	0	0	0	7	0	0	0	0
	Rozpoczęcie pracy społecznie użytecznej w miesiącu	0	0	0	94	0	18	0	61	28	90	13	0	36	37	0
	od 1.01.	0	0	0	94	0	18	0	61	28	90	75	0	36	37	0
	zatrudnieni w końcu miesiąca	0	0	0	94	0	18	0	60	26	90	75	0	35	37	0
	Rozpoczęcie realizacji indywidualnego programu zatrudnienia socjalnego lub podpisania kontraktu socjalnego	0	0	0	0	0	9	0	0	0	0	0	1	0	0	0
	od 1.01.	0	0	0	0	0	19	0	0	0	0	0	1	0	0	0

TABELA 9. AKTYWIZACJA BEZROBOTNYCH KOBIEĆ
28.02.2013 R.

L.p.	WYSZCZEGÓLNIENIE	WOJEWÓDZTWO RAZEM				BYDGOSZCZ						POWIATOWE URZĘDY PRACY						WŁOCŁAWEK		
		II/2013	I/2013	Wzrost/ spadek	RAZEM	POWIAT GRODZKI	POWIAT ZIEMSKI	RAZEM	POWIAT GRODZKI	POWIAT ZIEMSKI	RAZEM	DLA MIASTA TORUNIA	DLA POWIATU TORUNSKIEGO	POWIAT GRODZKI	POWIAT ZIEMSKI	RAZEM				
1.	Podjęcia pracy ogółem w miesiącu od 1.01.	2 748	2 662	86		363	131	494	170	92	262	203	147	146	82	228				
		5 410	2 662	x		689	224	913	357	170	527	371	302	286	211	497				
2.	Podjęcie pracy subsydiowanej ogółem w miesiącu od 1.01.	255	174	81		5	18	23	29	16	45	6	13	19	16	35				
		429	174	x		16	19	35	80	37	117	11	22	26	17	43				
	prace intensytywne																			
	podjęcia pracy w miesiącu	68	41	27		2	0	2	0	1	1	1	13	1	0	1				
	zatrudnione od 1.01.	109	41	x		2	0	2	7	4	11	1	20	1	0	1				
	zatrudnione w końcu miesiąca	733	726	7		7	4	11	9	7	16	13	96	17	7	24				
	roboty publiczne																			
	podjęcia pracy w miesiącu	124	61	63		0	14	14	16	13	29	0	0	9	11	20				
	zatrudnione od 1.01.	185	61	x		2	15	17	37	27	64	0	0	13	11	24				
	zatrudnione w końcu miesiąca	257	154	103		8	19	27	48	33	81	0	0	13	11	24				
	podjęcie działalności gospodarczej																			
	w miesiącu	13	11	2		2	3	5	0	0	0	0	0	0	0	0				
	od 1.01.	24	11	x		9	3	12	0	0	0	0	0	0	0	0				
	podjęcie pracy w ramach refundacji kosztów zatrudnienia																			
	podjęcia pracy w miesiącu	42	56	-14		1	1	2	13	2	15	1	0	3	2	5				
	zatrudnione od 1.01.	98	56	x		3	1	4	35	6	41	3	1	5	3	8				
	zatrudnione w końcu miesiąca	1 737	1 767	-30		51	16	67	595	177	772	0	23	134	66	200				
	inne zatrudnienie subsydiowane																			
	w miesiącu	8	5	3		0	0	0	0	0	0	4	0	1	0	1				
	od 1.01.	13	5	x		0	0	0	1	0	1	7	1	1	0	1				
	Rozpoczęcie szkolenia w miesiącu	86	10	76		1	0	1	0	0	0	1	2	19	17	36				
	od 1.01.	96	10	x		1	1	2	7	0	7	1	3	19	17	36				
	odbywające szkolenie w końcu miesiąca	75	56	19		6	14	20	0	0	0	4	5	10	16	26				
	Rozpoczęcie stażu w miesiącu	1 096	296	800		57	35	92	64	89	153	91	125	40	48	88				
	od 1.01.	1 392	296	x		82	47	129	93	106	199	91	144	67	60	127				
	odbywające staż w końcu miesiąca	3 222	2 885	337		208	107	315	145	129	274	194	275	175	175	350				
	Rozpoczęcie przygotowania zawodowego dorosłych w m-cu	0	0	0		0	0	0	0	0	0	0	0	0	0	0				
	od 1.01.	0	0	x		0	0	0	0	0	0	0	0	0	0	0				
	odbywające przygotowanie zawodowe w końcu miesiąca	7	7	0		0	0	0	0	0	0	0	0	0	0	0				
	Rozpoczęcie pracy społecznie użytecznej w miesiącu	337	249	148		15	92	107	0	0	0	0	20	0	22	22				
	od 1.01.	646	249	x		193	132	325	0	0	0	0	20	0	22	22				
	zatrudnione w końcu miesiąca	628	372	256		181	127	308	0	0	0	2	20	0	21	21				
	Rozpoczęcie realizacji indywidualnego programu zatrudnienia socjalnego lub podpisania kontraktu socjalnego	4	13	-9		0	0	0	0	0	0	0	0	0	0	0				
	od 1.01.	17	13	4		8	0	8	0	0	0	0	0	0	0	0				

TABELA 9. AKTYWIZACJA BEZROBOTNYCH KOBIET - CIĄG DALSZY
28.02.2013 R.

L.p.	WYSZCZEGÓLNIENIE	POWIATOWE URZĘDY PRACY												TUCHOLA	WĄBRZEŹNO	ZNIN
		ALEKSANDRÓW KUJAWSKI	BRODNICA	CHELMNO	GOLUB-DOKZYŃ	INOWROCŁAW	LIPNO	MOGIŁNO	NAKŁO NAD NOTECIĄ	RADZIEJÓW	RYPIN	SĘPOLNO KRAJEŃSKIE	ŚWIECIE			
1.	Podjęcia pracy ogółem w miesiącu od 1.01.	85	77	70	42	209	84	91	158	49	61	86	144	75	49	134
		158	150	143	68	492	147	155	319	90	94	212	269	148	92	263
2.	Podjęcie pracy subsydiowanej ogółem w miesiącu	1	3	14	6	9	24	3	20	1	8	25	2	2	9	6
	od 1.01.	3	5	21	7	29	28	7	21	1	8	39	3	5	16	8
	prace interwencyjne															
	podjęcia pracy w miesiącu	0	0	2	4	0	23	2	0	1	8	5	0	2	3	0
	zatrudnione od 1.01.	0	0	7	5	1	23	6	0	1	8	10	0	2	10	1
	zatrudnione w końcu miesiąca	0	2	39	81	98	157	22	2	13	50	17	0	6	29	57
	roboty publiczne															
	podjęcia pracy w miesiącu	0	0	11	1	6	0	1	19	0	0	18	0	0	0	5
	zatrudnione od 1.01.	0	0	13	1	11	0	1	19	0	0	27	1	1	0	6
	zatrudnione w końcu miesiąca	0	0	17	1	37	0	1	19	0	0	42	0	2	0	6
	podjęcie działalności gospodarczej w miesiącu	0	0	0	0	0	0	0	0	0	0	0	0	0	0	0
	od 1.01.	0	0	0	0	0	3	0	0	0	0	0	0	0	0	0
	podjęcie pracy w ramach refundacji kosztów zatrudnienia															
	podjęcia pracy w miesiącu	1	2	1	1	2	1	0	1	0	0	1	2	0	6	1
	zatrudnione od 1.01.	3	4	1	1	16	2	0	2	0	0	1	2	2	6	1
	zatrudnione w końcu miesiąca	53	50	31	19	118	52	0	2	28	130	17	122	29	20	4
	inne zatrudnienie subsydiowane w miesiącu	0	1	0	0	1	0	0	0	0	0	1	0	0	0	0
	od 1.01.	0	1	0	0	1	0	0	0	0	0	1	0	0	0	0
	Rozpoczęcie szkolenia w miesiącu	0	1	1	0	24	0	0	0	0	1	0	0	0	19	0
	od 1.01.	0	2	1	0	24	0	0	0	0	1	0	0	0	19	0
	odbywające szkolenie w końcu miesiąca	0	0	1	0	8	0	0	0	0	1	0	0	0	10	0
	Rozpoczęcie stażu w miesiącu	70	36	6	43	0	85	54	13	114	25	53	4	28	16	0
	od 1.01.	98	40	8	58	0	105	57	16	153	25	89	6	31	16	0
	odbywające staż w końcu miesiąca	158	67	88	198	40	242	122	93	321	72	125	66	66	102	54
	Rozpoczęcie przygotowania zawodowego dorosłych w m-cu	0	0	0	0	0	0	0	0	0	0	0	0	0	0	0
	od 1.01.	0	0	0	0	0	0	0	0	0	0	0	0	0	0	0
	odbywające przygotowanie zawodowe w końcu miesiąca	0	0	0	0	0	0	0	0	0	0	7	0	0	0	0
	Rozpoczęcie pracy społecznie użytecznej w miesiącu	0	0	0	64	0	9	0	27	20	52	10	0	33	33	0
	od 1.01.	0	0	0	64	0	9	0	27	20	52	41	0	33	33	0
	zatrudnione w końcu miesiąca	0	0	0	64	0	9	0	27	19	52	41	0	32	33	0
	Rozpoczęcie realizacji indywidualnego programu zatrudnienia socjalnego lub podpisania kontraktu socjalnego	0	0	0	0	3	0	0	0	0	0	0	1	0	0	0
	od 1.01.	0	0	0	0	8	0	0	0	0	0	0	1	0	0	0

TABELA 10. AKTYWIZACJA BEZROBOTNYCH ZAMIESZKAŁYCH NA WSI

L.p.	WYSZCZEGÓLNIENIE	WOJEWÓDZTWO RAZEM										POWIATOWE URZĘDY PRACY										WŁOCŁAWEK		
		28.02.2013 R.										GRUDZIAŃ										TORUŃSKIEGO		
		II'2013	I'2013	Wzrost/ spadek	POWIAT GRODZKI	POWIAT ZIEMSKI	RAZEM	POWIAT GRODZKI	POWIAT ZIEMSKI	RAZEM	DLA MIASTA TORUŃA	DLA POWIATU TORUŃSKIEGO	POWIAT GRODZKI	POWIAT ZIEMSKI	RAZEM							POWIAT GRODZKI	POWIAT ZIEMSKI	RAZEM
1.	Podjęcia pracy ogółem w miesiącu od 1.01.	2 231	2 173	58			148			148					149						149			154
		4 404	2 173	x			262			262					287						287			337
2.	Podjęcie pracy subsydowanej ogółem w miesiącu od 1.01.	227	119	108			14			14					31						31			39
	prace interwencyjne	346	119	x			16			16					70						70			46
	podjęcia pracy w miesiącu	69	26	43			0			0					1						1			3
	zatrudnieni od 1.01.	95	26	x			1			1					4						4			3
	zatrudnieni w końcu miesiąca	638	634	4			7			7					9						9			14
	roboty publiczne																							
	podjęcia pracy w miesiącu	100	41	59			9			9					22						22			23
	zatrudnieni od 1.01.	141	41	x			10			10					47						47			24
	zatrudnieni w końcu miesiąca	189	111	78			15			15					48						48			24
	podjęcie działalności gospodarczej																							
	w miesiącu	16	10	6			3			3					1						1			10
	od 1.01.	26	10	x			3			3					1						1			12
	podjęcie pracy w ramach refundacji kosztów zatrudnienia																							
	podjęcia pracy w miesiącu	40	41	-1			2			2					7						7			3
	zatrudnieni od 1.01.	81	41	x			2			2					18						18			7
	zatrudnieni w końcu miesiąca	1 315	1 320	-5			37			37					56						56			170
	inne zatrudnienie subsydiowane																							
	w miesiącu	2	1	1			0			0					0						0			0
	od 1.01.	3	1	x			0			0					0						0			0
	Rozpoczęcie szkolenia w miesiącu	128	9	119			3			3					0						0			27
3.	od 1.01.	137	9	x			3			3					0						0			28
	odbывający szkolenie w końcu miesiąca	120	43	77			17			17					0						0			27
	Rozpoczęcie stażu w miesiącu	796	210	586			30			30					97						97			66
4.	od 1.01.	1 006	210	x			40			40					117						117			86
	odbывający staż w końcu miesiąca	2 357	2 008	349			107			107					141						141			252
	Rozpoczęcie przygotowania zawodowego dorosłych w m-cu	0	0	0			0			0					0						0			0
5.	od 1.01.	0	0	x			0			0					0						0			0
	odbывający przygotowanie zawodowe w końcu miesiąca	4	4	0			0			0					0						0			1
6.	Rozpoczęcie pracy społecznie użytecznej w miesiącu	354	66	288			85			85					0						0			15
	od 1.01.	420	66	x			106			106					0						0			15
	zatrudnieni w końcu miesiąca	414	169	245			102			102					0						0			15
7.	Rozpoczęcie realizacji indywidualnego programu zatrudnienia socjalnego lub podpisana kontraktu socjalnego	6	8	-2			0			0					0						0			0
	od 1.01.	14	8	x			0			0					0						0			0

TABELA 11. AKTYWIZACJA BEZROBOTNYCH DO 25 ROKU ŻYCIA
28.02.2013 R.

Lp.	WYSZCZEGÓLNIENIE	WOJEWÓDZTWO ŁÓDZKIE				POWIATOWE URZĘDY PRACY						WŁOCŁAWIEK			
		II/2013	I/2013	Wzrost/ spadek	BYDGOSZCZ			GRUDZIAZ			DLA MIASTA TORUNIA	DLA POWIATU TORUNSKIEGO	POWIAT GRODZKI	POWIAT ZIEMSKI	RAZEM
					POWIAT GRODZKI	POWIAT ZIEMSKI	RAZEM	POWIAT GRODZKI	POWIAT ZIEMSKI	RAZEM					
1.	Bezrobotni do 25 roku życia zarejestrowani w miesiącu	4 489	5 342	-853	478	194	672	266	156	422	274	255	198	172	370
	od 1.01.	9 831	5 342	x	964	409	1 373	553	308	861	615	659	397	447	844
	po pracach interwencyjnych	4	8	-4	0	0	0	0	0	0	0	0	0	0	0
	od 1.01.	12	8	x	0	0	0	0	0	0	0	0	0	0	0
	po robotach publicznych	17	65	-48	0	3	3	1	0	1	0	0	0	2	2
	od 1.01.	82	65	x	0	5	5	2	9	11	0	0	0	9	9
	po stażu	570	459	111	29	17	46	69	71	140	22	18	0	4	4
	od 1.01.	1 029	459	x	43	31	74	78	74	152	29	91	25	62	87
	po odbyciu przygotowania zawodowego dorosłych	0	1	-1	0	0	0	0	0	0	0	0	0	0	0
	od 1.01.	1	1	x	0	0	0	0	0	0	0	0	0	0	0
2.	po szkoleniu	24	16	8	1	1	2	0	0	0	3	3	0	0	0
	od 1.01.	40	16	x	2	1	3	0	0	0	3	3	0	1	1
	po pracach społecznie użytecznych	14	5	9	0	0	0	0	0	0	0	0	0	0	0
	od 1.01.	19	5	x	0	0	0	0	0	0	0	1	0	0	0
	po zakończeniu indywidualnego programu zatrudnienia socjalnego lub kontraktu socjalnego	0	1	-1	0	0	0	0	0	0	0	0	0	0	0
	od 1.01.	1	1	x	0	0	0	0	0	0	0	0	0	0	0
	Podjęcie pracy przez bezrobotnych do 25 roku życia w miesiącu	1 443	1 442	1	128	64	192	97	76	173	79	73	43	49	92
	od 1.01.	2 885	1 442	x	237	110	347	184	110	294	128	178	102	141	243
	Podjęcie pracy subsydiowanej w miesiącu	110	92	18	3	4	7	21	7	28	1	6	4	13	17
	od 1.01.	202	92	x	8	5	13	48	18	66	4	6	6	16	22
2a tego	prace interwencyjne	30	16	14	3	0	3	0	0	0	0	6	0	2	2
	od 1.01.	46	16	x	4	0	4	3	3	6	0	6	0	2	2
	roboty publiczne	34	15	19	0	4	4	6	3	9	0	0	1	6	7
	od 1.01.	49	15	x	1	4	5	13	5	18	0	0	1	6	7
	podjęcie działalności gospodarczej	6	3	3	0	0	0	0	0	0	0	0	1	4	5
	od 1.01.	9	3	x	2	0	2	0	0	0	0	0	1	4	5
	podjęcie pracy w ramach refundacji kosztów zatrudnienia	40	56	-16	0	0	0	15	4	19	1	0	2	1	3
	od 1.01.	96	56	x	1	0	1	32	10	42	3	0	4	4	8
	inne zatrudnienie subsydiowane	0	2	-2	0	0	0	0	0	0	0	0	0	0	0
	od 1.01.	2	2	x	0	1	1	0	0	0	1	0	0	0	0
3.	Rozpoczęcie szkolenia w miesiącu	132	5	127	7	1	8	0	0	0	8	5	24	19	43
	od 1.01.	137	5	x	7	1	8	0	0	0	9	7	24	19	43
4.	Rozpoczęcie stażu w miesiącu	974	239	735	47	24	71	70	86	156	68	97	37	57	94
	od 1.01.	1 213	239	x	63	32	95	109	105	214	68	105	62	69	131
5.	Rozpoczęcie przygotowania zawodowego dorosłych w m-cu	0	0	0	0	0	0	0	0	0	0	0	0	0	0
	od 1.01.	0	0	x	0	0	0	0	0	0	0	0	0	0	0
6.	Rozpoczęcie pracy społecznie użytecznej w m-cu	52	16	36	2	6	8	0	0	0	0	8	0	13	13
	od 1.01.	68	16	x	12	9	21	0	0	0	0	8	0	13	13
7.	Rozpoczęcie realizacji indywidualnego programu zatrudnienia socjalnego lub podpisania kontraktu socjalnego	4	5	-1	0	0	0	0	0	0	0	0	0	0	0
	od 1.01.	9	5	x	2	0	2	0	0	0	0	0	0	0	0

TABELA 11. AKTYWIZACJA BEZROBOTNYCH DO 25 ROKU ŻYCIA - CIĄG DALSZY
28.02.2013 R.

Lp.	WYSZCZEGÓLNIENIE	POWIATOWE URZĘDY PRACY												TUCHOLA	WĄBRZEŻNO	ZNIN
		ALEKSANDRÓW KUJAŃSKI	BRODNICA	CHELMNO	GOLUB-DOBRZYŃ	INOWROCŁAW	LIPNO	MOGIŁNO	NAROK NAD NOTECĄ	RADZIEJÓW	RYPIN	SĘPOLNO KRAJEŃSKIE	ŚWIECIE			
1.	Bezrobotni do 25 roku życia zarejestrowani w miesiącu	159	182	111	121	377	165	136	226	151	127	110	223	99	53	256
	od 1.01.	320	412	276	243	785	389	271	531	288	259	337	504	274	150	440
	po pracach interwencyjnych	0	0	1	0	0	2	1	0	0	0	0	0	0	0	0
	od 1.01.	0	0	1	3	1	6	1	0	0	0	0	0	0	0	0
	po robotach publicznych	0	0	1	2	4	0	0	0	0	0	1	0	1	1	1
	od 1.01.	0	0	8	2	16	7	0	0	0	0	9	0	3	1	11
	po stażu	53	15	0	8	1	9	41	12	45	24	6	38	10	1	77
	od 1.01.	86	17	1	10	4	14	59	46	63	41	78	60	24	4	89
	1. po odbyciu przygotowania zawodowego dorosłych	0	0	0	0	0	0	0	0	0	0	0	0	0	0	0
	od 1.01.	0	0	0	0	0	0	0	0	0	0	1	0	0	0	0
2.	po szkoleniu	0	0	0	3	5	0	1	0	0	1	0	0	0	0	6
	od 1.01.	0	0	0	3	14	0	1	1	1	1	0	0	0	0	9
	po pracach społecznie użytecznych	0	0	0	14	0	0	0	0	0	0	0	0	0	0	0
	od 1.01.	0	0	0	14	0	0	0	0	0	0	0	0	4	0	0
	po zakończeniu indywidualnego programu zatrudnienia socjalnego lub kontraktu socjalnego	0	0	0	0	0	0	0	0	0	0	0	0	0	0	0
	od 1.01.	0	0	0	0	0	0	0	0	0	0	0	0	1	0	0
	Podjęcie pracy przez bezrobotnych do 25 roku życia w miesiącu	56	47	42	24	99	47	65	81	37	41	31	107	50	28	79
	od 1.01.	107	107	86	50	253	88	104	157	61	76	116	194	84	55	157
	Podjęcie pracy subsydiowanej w miesiącu	0	1	6	3	2	8	3	7	1	5	4	1	3	5	2
	od 1.01.	1	3	8	4	21	10	5	7	1	6	8	3	4	7	3
2a. z tego	prace interwencyjne	0	0	1	1	0	8	2	0	0	5	1	0	1	0	0
	od 1.01.	0	0	3	2	1	8	3	0	0	5	3	0	1	1	1
	roboty publiczne	0	0	2	0	1	0	0	7	0	0	2	0	0	0	2
	od 1.01.	0	0	2	0	2	0	0	7	0	0	4	1	1	0	2
	podjęcie działalności gospodarczej	0	0	0	0	0	0	0	0	1	0	0	0	0	0	0
	od 1.01.	0	0	0	0	0	1	0	0	1	0	0	0	0	0	0
	podjęcie pracy w ramach refundacji kosztów zatrudnienia	0	1	3	2	1	0	1	0	0	0	1	1	2	5	0
	od 1.01.	1	3	3	2	18	1	2	0	0	1	1	2	2	6	0
	inne zatrudnienie subsydiowane	0	0	0	0	0	0	0	0	0	0	0	0	0	0	0
	od 1.01.	0	0	0	0	0	0	0	0	0	0	0	0	0	0	0
3.	Rozpoczęcie szkolenia w miesiącu	0	1	2	2	32	1	4	7	2	13	1	2	0	1	0
	od 1.01.	0	1	2	2	32	1	4	7	3	14	1	2	0	1	0
4.	Rozpoczęcie stażu w miesiącu	64	33	5	41	0	66	36	11	104	24	51	3	27	22	1
	od 1.01.	85	36	12	57	0	80	39	12	132	24	67	4	29	22	1
5.	Rozpoczęcie przygotowania zawodowego dorosłych w m-cu	0	0	0	0	0	0	0	0	0	0	0	0	0	0	0
	od 1.01.	0	0	0	0	0	0	0	0	0	0	0	0	0	0	0
6.	Rozpoczęcie pracy społecznie użytecznej w m-cu	0	0	0	5	0	0	0	3	3	8	2	0	1	1	0
	od 1.01.	0	0	0	5	0	0	0	3	3	8	5	0	1	1	0
7.	Rozpoczęcie realizacji indywidualnego programu zatrudnienia socjalnego lub podpisania kontraktu socjalnego	0	0	0	0	3	0	0	0	0	0	0	1	0	0	0
	od 1.01.	0	0	0	0	6	0	0	0	0	0	0	1	0	0	0

TABELA 13. AKTYWIZACJA DŁUGOTRWALE BEZROBOTNYCH
28.02.2013 R.

Lp.	WYSZCZEGÓLNIENIE	WOJEWÓDZTWO RAZEM				POWIATOWE URZĘDY PRACY						WŁOCŁAWEK			
		II/2013	I/2013	Wzrost/ spadek	BYDGOSZCZ			GRUDZIAZ			DLA MIASTA TORUNIA	DLA POWIATU TORUNSKIEGO	POWIAT GRODZKI	POWIAT ZIEMSKI	RAZEM
					POWIAT GRODZKI	POWIAT ZIEMSKI	RAZEM	POWIAT GRODZKI	POWIAT ZIEMSKI	RAZEM					
1.	Długotrwałe bezrobotni zarejestrowani w miesiącu	5 974	7 865	-1 891	561	178	739	358	195	553	397	288	370	295	665
	od 1.01.	13 839	7 865	x	1 178	442	1 620	794	431	1 225	891	718	836	691	1 527
	po pracach interwencyjnych	7	11	-4	0	0	0	0	0	0	0	0	0	0	0
	od 1.01.	18	11	x	0	0	0	0	0	0	0	2	0	0	0
	po robotach publicznych	36	297	-261	0	3	3	1	0	1	0	0	1	5	6
	od 1.01.	333	297	x	2	24	26	5	21	26	0	0	3	24	27
	po stażu	380	245	135	15	9	24	55	29	84	13	16	2	0	2
	od 1.01.	625	245	x	26	12	38	59	30	89	13	53	12	13	25
	po odbyciu przygotowania zawodowego dorosłych	0	0	0	0	0	0	0	0	0	0	0	0	0	0
	od 1.01.	0	0	x	0	0	0	0	0	0	0	0	0	0	0
2.	po szkoleniu	62	22	40	0	0	0	6	0	6	0	3	0	1	1
	od 1.01.	84	22	x	0	0	0	6	0	6	1	3	0	1	1
	po pracach społecznie użytecznych	164	84	80	3	3	6	0	0	0	0	0	0	0	0
	od 1.01.	248	84	x	3	3	6	0	0	0	34	17	0	0	0
	po zakończeniu indywidualnego programu zatrudnienia socjalnego lub kontraktu socjalnego	2	1	1	0	0	0	0	0	0	0	0	0	0	0
	od 1.01.	3	1	x	0	0	0	0	0	0	0	0	0	0	0
	Podjęcia pracy przez długotrwale bezrobotnych w miesiącu	1 675	1 624	51	147	46	193	111	69	180	63	56	97	78	175
	od 1.01.	3 299	1 624	x	283	88	371	218	138	356	137	132	181	140	321
	Podjęcie pracy subsydowanej w miesiącu	222	148	74	3	14	17	19	18	37	3	6	13	25	38
	od 1.01.	370	148	x	12	15	27	64	31	95	3	11	19	29	48
2a z tego	prace interwencyjne	55	19	36	0	0	0	0	1	1	2	6	0	1	1
	od 1.01.	74	19	x	0	0	0	2	1	3	2	11	0	1	1
	roboty publiczne	118	61	57	0	12	12	11	13	24	0	0	8	15	23
	od 1.01.	179	61	x	3	13	16	37	22	59	0	0	9	16	25
	podjęcie działalności gospodarczej	15	13	2	3	1	4	1	0	1	0	0	3	6	9
	od 1.01.	28	13	x	7	1	8	1	0	1	0	0	7	6	13
	podjęcie pracy w ramach refundacji kosztów zatrudnienia	31	55	-24	0	1	1	1	7	4	11	0	2	3	5
	od 1.01.	86	55	x	2	1	3	24	8	32	0	0	3	6	9
	inne zatrudnienie subsydiowane	3	0	3	0	0	0	0	0	0	0	1	0	0	0
	od 1.01.	3	0	x	0	0	0	0	0	0	1	0	0	0	0
3.	Rozpoczęcie szkolenia w miesiącu	134	7	127	1	1	2	6	0	6	3	3	39	21	60
	od 1.01.	141	7	x	1	1	2	12	0	12	3	3	39	21	60
4.	Rozpoczęcie stażu w miesiącu	619	196	423	19	15	34	29	43	72	30	58	21	33	54
	od 1.01.	815	196	x	31	19	50	38	45	83	30	81	34	39	73
5.	Rozpoczęcie przygotowania zawodowego dorosłych w m-cu	0	0	0	0	0	0	0	0	0	0	0	0	0	0
	od 1.01.	0	0	x	0	0	0	0	0	0	0	0	0	0	0
6.	Rozpoczęcie pracy społecznie użytecznej w m-cu	532	264	268	14	116	130	0	0	0	0	15	0	65	65
	od 1.01.	796	264	x	180	162	342	0	0	0	0	15	0	65	65
7.	Rozpoczęcie realizacji indywidualnego programu zatrudnienia socjalnego lub	6	13	-7	0	0	0	0	0	0	0	0	0	0	0
	od 1.01.	19	13	x	10	0	10	0	0	0	0	0	0	0	0

[illegible]

TABELA 14. UCZESTNICTWO W DZIAŁANIACH REALIZOWANYCH W RAMACH PROJEKTÓW WSPÓŁFINANSOWANYCH Z EFS

Lp.	WYSZCZEGÓLNIENIE	WOJEWÓDZTWO RAZEM				POWIATOWE URZĘDY PRACY										WŁOCŁAWIEK		
		II/2013	I/2013	Wzrost/ spadek	BYDGOSZCZ			GRUDZIĄDZ			DLA MIASTA TORUNIA	DLA POWIATU TORUNSKIEGO	POWIAT GRODZKI	POWIAT ZIEMSKI	RAZEM			
					POWIAT GRODZKI	POWIAT ZIEMSKI	RAZEM	POWIAT GRODZKI	POWIAT ZIEMSKI	RAZEM								
Osoby, które rozpoczęły udział w działaniach realizowanych w ramach projektów współfinansowanych z EFS ogółem:																		
1.	- w miesiącu																	
	razem	1 883	460	1 423	145	144	289	123	97	220	9	248	109	86	195			
	kobiety	1 196	289	907	104	105	209	65	73	138	0	172	51	46	97			
	- od 1.01.																	
	razem	2 343	460	x	195	159	354	174	113	287	9	342	146	119	265			
	kobiety	1 485	289	x	137	119	256	96	83	179	0	232	71	60	131			
w projektach systemowych realizowanych przez powiatowe urzędy pracy																		
a.	- w miesiącu																	
	razem	1 608	363	1 245	136	48	184	90	79	169	9	248	84	69	153			
	kobiety	1 008	239	769	98	38	136	50	57	107	0	172	30	33	63			
	- od 1.01.																	
	razem	1 971	363	x	185	63	248	118	88	206	9	342	102	82	184			
	kobiety	1 247	239	x	130	52	182	66	64	130	0	232	44	39	83			
w projektach konkursowych realizowanych przez powiatowe urzędy pracy																		
b.	- w miesiącu																	
	razem	164	97	67	0	0	0	33	18	51	0	0	25	17	42			
	kobiety	111	40	71	0	0	0	15	16	31	0	0	21	13	34			
	- od 1.01.																	
	razem	261	97	x	1	0	1	56	25	81	0	0	44	37	81			
	kobiety	151	40	x	1	0	1	30	19	49	0	0	27	21	48			

TABELA 15. OSOBY OBJĘTE INDYWIDUALNYM PLANEM DZIAŁANIA
28.02.2013 R.

L.p.	WYSZCZEGÓLNIENIE	WOJEWÓDZTWO RAZEM			POWIATOWE URZĘDY PRACY									WŁOCŁAWEK			
		IP2013	I2013	Wzrost/ spadek	BYDGOSZCZ			GRUDZIĄDZ			RAZEM	DLA MIASTA TORUNIA	DLA POWIATU TORUNSKIEGO	POWIAT GRODZKI	POWIAT ZIEMSKI	RAZEM	
					POWIAT GRODZKI	POWIAT ZIEMSKI	RAZEM	POWIAT GRODZKI	POWIAT ZIEMSKI	RAZEM							
	Bezrobotni, dla których przygotowano IPD	4 942	3 271	1 671	369	167	536	252	110	362	411	274	266	148	414		
		8 213	3 271	x	618	247	865	447	180	627	565	400	450	331	781		
		719	723	-4	53	22	75	112	60	172	1	0	88	22	110		
a.	- w miesiącu	1 442	723	x	115	48	163	209	88	297	2	0	177	66	243		
	- od 1.01.																
	w tym z powodu podjęcia pracy podjęcia pracy																
b.	- w miesiącu	119	61	58	1	1	2	42	27	69	0	0	0	0	0		
	- od 1.01.	180	61	x	1	1	2	64	30	94	0	0	0	0	0		
	Bezrobotni, którzy zakończyli realizację IPD																
c.	- w miesiącu	881	973	-92	42	20	62	38	36	74	53	65	22	12	34		
	- od 1.01.	1 854	973	x	109	41	150	71	56	127	53	132	80	36	116		
	Bezrobotni realizujący IPD w końcu miesiąca																
d.	razem	73 386	69 975	3 411	2 933	1 175	4 108	6 855	3 230	10 085	2 893	5 322	8 094	4 889	12 983		
	kobiety	43 001	41 019	x	1 690	707	2 397	3 944	2 017	5 961	1 731	3 023	4 588	2 881	7 469		
	Poszukujący pracy, dla których przygotowano IPD																
2.	- w miesiącu	14	11	3	2	0	2	0	1	1	3	1	0	0	0		
	- od 1.01.	25	11	x	2	0	2	0	2	2	4	1	0	0	0		
	Poszukujący pracy, którzy przerwali realizację IPD																
a.	- w miesiącu	14	9	5	0	0	0	4	1	5	0	0	0	0	0		
	- od 1.01.	23	9	x	0	0	0	5	1	6	0	0	0	1	1		
	w tym z powodu podjęcia pracy																
b.	- w miesiącu	0	0	0	0	0	0	0	0	0	0	0	0	0	0		
	- od 1.01.	0	0	x	0	0	0	0	0	0	0	0	0	0	0		
	Poszukujący pracy, którzy zakończyli realizację IPD																
c.	- w miesiącu	5	2	3	0	0	0	1	0	1	0	0	0	0	0		
	- od 1.01.	7	2	x	0	0	0	1	0	1	0	0	0	0	0		
	Poszukujący pracy realizujący IPD w końcu miesiąca																
d.	razem	779	770	9	6	4	10	152	56	208	77	68	47	8	55		
	kobiety	367	365	x	2	2	4	68	28	96	44	30	20	4	24		

Lp.		WYSZCZEGÓLNIENIE	POWIATOWE URZĘDY PRACY														
			ALEKSANDRÓW KUJAŃSKI	BRODNICA	CHELMNO	GOLUB-DOBRZYŃ	INOWROCŁAW	LIPNO	MOGIŁNO	NAKŁO NAD NOTECĄ	RADZIEJÓW	RYPIN	SĘPOLNO KRAJEŃSKIE	ŚWIECIE	TUCHOLA	WĄBRZEŻNO	ZNIN
1.	Bezrobotni, dla których przygotowano IPD		86	345	215	171	380	615	111	219	94	114	64	62	149	96	224
	- w miesiącu																
	- od 1.01.		191	460	273	250	608	1 121	191	473	133	185	162	103	314	153	358
a.	Bezrobotni, którzy przerwali realizację IPD																
	- w miesiącu		82	45	0	0	4	102	13	33	1	18	3	0	20	0	40
	- od 1.01.		150	74	0	1	16	200	41	66	1	33	5	0	43	0	107
	w tym z powodu podjęcia pracy																
	- w miesiącu		44	1	0	0	0	1	0	0	0	2	0	0	0	0	0
	- od 1.01.		79	1	0	0	0	1	0	0	0	2	0	0	0	0	1
c.	Bezrobotni, którzy zakończyli realizację IPD																
	- w miesiącu		2	42	1	32	15	116	50	144	16	18	24	19	28	10	76
	- od 1.01.		3	68	32	84	95	205	102	271	19	43	99	33	58	10	154
2.	Bezrobotni realizujący IPD w końcu miesiąca																
	razem		2 302	2 626	3 226	2 774	3 253	7 506	1 403	2 598	1 622	1 029	494	822	2 962	1 948	3 430
	kobiety		1 311	1 804	1 741	1 500	1 963	4 056	1 022	1 435	980	786	288	469	1 780	1 157	2 128
a.	Poszukujący pracy, dla których przygotowano IPD																
	- w miesiącu		0	0	1	0	0	4	0	1	0	0	0	0	0	0	1
	- od 1.01.		0	1	1	0	0	8	0	1	0	0	1	0	1	0	3
b.	Poszukujący pracy, którzy przerwali realizację IPD																
	- w miesiącu		0	0	0	0	0	5	0	2	0	0	0	0	0	0	2
	- od 1.01.		0	0	0	0	0	8	0	4	0	0	0	0	0	0	4
c.	w tym z powodu podjęcia pracy																
	- w miesiącu		0	0	0	0	0	0	0	0	0	0	0	0	0	0	0
	- od 1.01.		0	0	0	0	0	0	0	0	0	0	0	0	0	0	0
Poszukujący pracy, którzy zakończyli realizację IPD																	
	- w miesiącu		0	0	0	0	0	0	0	2	0	0	1	1	0	0	0
	- od 1.01.		0	0	0	0	0	1	0	2	0	0	1	1	0	0	1
d.	Poszukujący pracy realizujący IPD w końcu miesiąca																
	razem		0	33	41	0	13	117	3	9	6	1	10	7	35	27	59
	kobiety		0	18	18	0	5	54	2	5	2	0	5	1	14	15	30

TABELA 16. BEZROBOTNI NIEPEŁNOSPRAWNI W POWIATOWYCH URZĘDACH PRACY WOJEWÓDZTWA KUJAWSKO-POMORSKIEGO
28.02.2013 R.

L.p.	WYSZCZEGÓLNIENIE	WOJEWÓDZTWO RAZEM			POWIATOWE URZĘDY PRACY										WŁOCŁAWEK		
		II'2013	I2013	Wzrost/ spadek	BYDGOSZCZ			GRUDZIĄDZ			DLA MIASTA TORUNIA	DLA POWIATU TORUNSKIEGO	POWIAT GRODZKI	POWIAT ZIEMSKI	RAZEM	RAZEM	
					POWIAT GRODZKI	POWIAT ZIEMSKI	RAZEM	POWIAT GRODZKI	POWIAT ZIEMSKI	RAZEM							
1.	Liczba niepełnosprawnych ogółem zarejestrowanych w PUP z tego	8 053	8 014	39	1 406	321	1 727	364	100	464	994	250	571	184	755		
1a.	Liczba niepełnosprawnych poszukujących pracy	1 260	1 256	4	188	30	218	54	10	64	261	39	110	30	140		
	- w tym niepozostający w zatrudnieniu	1 220	1 213	7	183	28	211	54	10	64	261	33	110	30	140		
1b.	Liczba niepełnosprawnych bezrobotnych	6 793	6 758	35	1 218	291	1 509	310	90	400	733	211	461	154	615		
	- w tym kobiety	3 289	3 289	0	511	138	649	154	46	200	326	108	228	81	309		
2.	Bezrobotni niepełnosprawni z prawem do zasiłku	1 447	1 445	2	241	56	297	49	15	64	129	29	100	33	133		
	- w tym kobiety	705	696	9	115	31	146	23	7	30	55	16	52	16	68		
3.	Bezrobotni niepełnosprawni noworejestrowani																
	- w miesiącu	700	891	-191	107	20	127	37	12	49	74	18	35	9	44		
	w tym kobiety	354	419	-65	47	12	59	16	7	23	28	8	20	6	26		
	- od 01.01.	1 591	891	x	247	59	306	77	24	101	178	50	80	22	102		
	w tym kobiety	773	419	x	97	33	130	36	13	49	66	27	44	12	56		
4.	Bezrobotni niepełnosprawni, którzy podjęli pracę																
	- w miesiącu	233	251	-18	43	8	51	12	1	13	20	11	15	3	18		
	w tym kobiety	136	142	-6	26	7	33	7	1	8	14	7	9	1	10		
	- od 01.01.	484	251	x	85	16	101	27	13	40	47	19	25	7	32		
	w tym kobiety	278	142	x	42	14	56	18	8	26	32	11	17	4	21		
5.	Miejsca pracy i miejsca aktywizacji zawodowej dla niepełnosprawnych																
5a.	Zgłoszone w miesiącu	397	465	-68	213	42	255	2	0	2	29	8	40	5	45		
	- w tym pracy subsydowanej	133	236	-103	92	23	115	1	0	1	0	0	6	3	9		
	- w tym z sektora publicznego	59	168	-109	38	11	49	0	0	0	2	0	0	2	2		
5b.	Aktualne w końcu miesiąca	221	284	-63	41	9	50	0	0	0	33	5	50	2	52		
	- w tym niewykorzystane dłużej niż miesiąc	45	34	11	0	0	0	0	0	0	4	0	11	0	11		
5c.	Zgłoszone od początku roku	862	465	x	435	166	601	4	0	4	53	8	52	5	57		
	- w tym pracy subsydowanej	369	236	x	212	126	338	1	0	1	0	0	11	3	14		
	- w tym z sektora publicznego	227	168	x	100	108	208	0	0	0	2	0	1	2	3		

L.p.	WYSZCZEGÓLNIENIE	POWIATOWE URZĘDY PRACY														
		ALEKSANDRÓW KUJAWSKI	BRODNICA	CHELMNO	GOLUB-DOBRYŃ	INOWROCŁAW	LIPNO	MOGILNO	NAKOŁO NAD NOTECIĄ	RADZIEJÓW	RYPIN	SĘPÓLNO KRAJEŃSKIE	ŚWIECIE	TUCHOLA	WĄBRZEŻNO	ZNIN
1.	Liczba niepełnosprawnych ogółem zarejestrowanych w PUP z tego	228	200	204	162	617	118	143	390	153	202	190	422	363	278	193
1a.	Liczba niepełnosprawnych poszukujących pracy	56	38	41	14	47	35	10	20	39	45	34	44	38	53	24
	- w tym niepozostający w zatrudnieniu	56	35	41	14	47	35	10	20	39	45	34	44	38	29	24
1b.	Liczba niepełnosprawnych bezrobotnych	172	162	163	148	570	83	133	370	114	157	156	378	325	225	169
	- w tym kobiety	87	83	90	88	298	36	72	168	61	79	81	206	145	111	92
2.	Bezrobotni niepełnosprawni z prawem do zasiłku	45	29	46	27	127	31	21	111	24	26	32	87	89	64	36
	- w tym kobiety	27	11	25	17	70	10	9	44	15	10	17	47	37	33	18
3.	Bezrobotni niepełnosprawni noworejestrowani															
	- w miesiącu	18	32	10	9	65	8	28	40	33	26	13	45	30	16	15
	w tym kobiety	12	19	6	7	35	5	15	13	19	11	6	28	17	9	8
	- od 01.01.	37	49	36	31	130	21	47	95	50	44	47	103	82	43	39
	w tym kobiety	24	28	19	21	72	11	22	38	30	20	25	54	44	17	20
4.	Bezrobotni niepełnosprawni, którzy podjęli pracę															
	- w miesiącu	6	5	4	0	22	7	8	13	13	3	6	11	12	6	4
	w tym kobiety	3	2	2	0	13	4	3	7	9	0	5	7	8	1	0
	- od 01.01.	10	10	8	5	43	11	15	30	16	3	13	21	25	25	10
	w tym kobiety	6	3	3	2	26	6	7	18	10	0	9	10	18	11	3
5.	Miejsca pracy i miejsca aktywizacji zawodowej dla niepełnosprawnych															
5a.	Zgłoszone w miesiącu	1	5	3	1	20	0	2	5	2	2	3	8	1	5	0
	- w tym pracy subsydowanej	0	0	1	0	0	0	0	0	0	0	1	2	0	4	0
	- w tym z sektora publicznego	0	0	1	0	0	0	0	0	0	0	1	2	0	2	0
5b.	Aktualne w końcu miesiąca	0	5	6	0	37	0	2	9	3	2	1	7	1	8	0
	- w tym niewykorzystane dłużej niż miesiąc	0	0	4	0	14	0	0	4	0	0	0	0	0	8	0
5c.	Zgłoszone od początku roku	2	20	7	1	57	0	2	17	5	2	3	10	2	10	1
	- w tym pracy subsydowanej	0	1	1	0	2	0	0	0	2	0	1	3	0	6	0
	- w tym z sektora publicznego	0	4	1	0	0	0	0	0	1	0	1	3	0	4	0

TABELA 18. BEZROBOTNI WEDŁUG MIAST I GMIN WOJEWÓDZTWA KUJAWSKO-POMORSKIEGO
STAN W DNIU 28.02.2013 R.

Wyszczególnienie		Liczba bezrobotnych		Bezrobotni z prawem do zasiłku		Udział grupy z prawem do zasiłku w ogółem
		Ogółem	Kobiety	Razem	Kobiety	
Miasto Bydgoszcz		15 343	7 645	2 926	1 492	19,1%
Powiat bydgoski		5 571	2 854	937	428	16,8%
Miasto	Koronowo	837	414	133	60	15,9%
Gmina		1 052	531	120	39	11,4%
Miasto	Solec Kujawski	708	339	153	73	21,6%
Gmina		60	32	6	3	10,0%
Gmina	Białe Błota	729	377	152	81	20,9%
Gmina	Dąbrowa Chełmińska	377	187	60	20	15,9%
Gmina	Dobrcz	504	282	94	48	18,7%
Gmina	Nowa Wieś Wielka	419	217	69	29	16,5%
Gmina	Osielsko	413	222	66	35	16,0%
Gmina	Siczenko	472	253	84	40	17,8%
Miasto Grudziądz		9 145	4 688	1 837	814	20,1%
Powiat grudziądzki		4 388	2 402	854	342	19,5%
Miasto	Łasin	427	234	96	38	22,5%
Gmina		580	319	85	22	14,7%
Miasto	Radzyń Chełmiński	226	129	46	30	20,4%
Gmina		352	186	51	24	14,5%
Gmina	Grudziądz	1 076	596	224	103	20,8%
Gmina	Gruta	683	342	168	53	24,6%
Gmina	Rogóźno	463	246	89	36	19,2%
Gmina	Świecie nad Osą	581	350	95	36	16,4%
Miasto Toruń		10 029	5 104	1 796	900	17,9%
Powiat toruński		7 720	4 216	1 395	636	18,1%
Miasto	Chełmża	1 625	881	308	119	19,0%
Gmina	Chełmża	918	486	193	73	21,0%
Gmina	Czerlikowo	1 046	581	157	76	15,0%
Gmina	Lubicz	1 145	636	201	96	17,6%
Gmina	Łubianka	429	222	75	30	17,5%
Gmina	Łysomice	653	344	131	72	20,1%
Gmina	Obrowo	912	521	143	73	15,7%
Gmina	Wielka Nieszawka	262	140	60	27	22,9%
Gmina	Zławieś Wielka	730	405	127	70	17,4%
Miasto Włocławek		11 553	5 992	1 912	911	16,5%
Powiat włocławski		9 935	5 011	1 711	639	17,2%
Miasto	Kowal	397	192	85	30	21,4%
Miasto	Brześć Kujawski	578	306	105	45	18,2%
Gmina		688	369	116	46	16,9%
Miasto	Chodecz	236	114	39	10	16,5%
Gmina		510	257	54	12	10,6%
Miasto	Izbica Kujawska	324	174	48	17	14,8%
Gmina		493	245	60	28	12,2%
Miasto	Lubień Kujawski	205	92	26	10	12,7%
Gmina		665	311	113	45	17,0%
Miasto	Lubraniec	375	218	52	20	13,9%
Gmina		758	374	134	43	17,7%
Gmina	Baruchowo	390	190	85	30	21,8%
Gmina	Boniewo	453	222	63	26	13,9%
Gmina	Choceń	1 113	566	220	98	19,8%
Gmina	Fabianki	1 042	520	205	72	19,7%
Gmina	Kowal	392	176	86	31	21,9%
Gmina	Lubanie	460	250	73	32	15,9%
Gmina	Włocławek	856	435	147	44	17,2%

Wyszczególnienie		Liczba bezrobotnych		Bezrobotni z prawem do zasiłku		Udział grupy z prawem do zasiłku w ogółem
		Ogółem	Kobiety	Razem	Kobiety	
Powiat aleksandrowski		5 223	2 499	1 067	469	20,4%
Miasto	Aleksandrów Kujawski	1 263	615	277	112	21,9%
Miasto	Ciechocinek	779	364	153	82	19,6%
Miasto	Nieszawa	249	113	43	18	17,3%
Gmina	Aleksandrów Kujawski	1 201	580	256	115	21,3%
Gmina	Bądkowo	317	176	60	25	18,9%
Gmina	Koneck	316	150	76	26	24,1%
Gmina	Raciążek	301	125	53	20	17,6%
Gmina	Waganiec	499	229	106	47	21,2%
Gmina	Zakrzewo	298	147	43	24	14,4%
Powiat brodnicki		5 162	2 860	855	289	16,6%
Miasto	Brodnica	1 747	968	305	119	17,5%
Miasto	Górzno	63	43	12	5	19,0%
Gmina		168	96	28	10	16,7%
Miasto	Jabłonowo Pomorskie	281	161	35	14	12,5%
Gmina		432	232	58	18	13,4%
Gmina	Bartniczka	312	180	52	21	16,7%
Gmina	Bobrowo	448	236	61	17	13,6%
Gmina	Brodnica	464	267	82	29	17,7%
Gmina	Brzozie	234	105	56	10	23,9%
Gmina	Osiek	293	179	43	15	14,7%
Gmina	Świedziebnia	349	186	54	9	15,5%
Gmina	Zbiczno	371	207	69	22	18,6%
Powiat chełmiński		4 880	2 572	1 070	546	21,9%
Miasto	Chełmno	1 771	942	373	208	21,1%
Gmina	Chełmno	505	274	86	45	17,0%
Gmina	Kijewo Królewskie	376	203	92	39	24,5%
Gmina	Lisewo	550	248	87	40	15,8%
Gmina	Papowo Biskupie	540	291	156	74	28,9%
Gmina	Stolno	494	253	101	47	20,4%
Gmina	Unisław	644	361	175	93	27,2%
Powiat golubsko-dobrzyński		4 393	2 335	881	372	20,1%
Miasto	Golub-Dobrzyń	1 403	766	277	128	19,7%
Miasto	Kowalewo Pomorskie	426	225	111	50	26,1%
Gmina		641	323	162	73	25,3%
Gmina	Ciechocin	310	163	53	20	17,1%
Gmina	Golub-Dobrzyń	801	424	161	60	20,1%
Gmina	Radomin	339	197	60	25	17,7%
Gmina	Zbójno	473	237	57	16	12,1%
Powiat inowrocławski		16 304	8 956	3 378	1 610	20,7%
Miasto	Inowrocław	7 539	4 121	1 547	768	20,5%
Miasto	Gniewkowo	675	344	177	97	26,2%
Gmina		803	455	176	99	21,9%
Miasto	Janikowo	801	475	174	84	21,7%
Gmina		421	253	88	46	20,9%
Miasto	Kruszwica	950	521	179	81	18,8%
Gmina		1 058	569	196	61	18,5%
Miasto	Pakość	626	351	151	68	24,1%
Gmina		383	212	100	46	26,1%
Gmina	Dąbrowa Biskupia	534	296	99	37	18,5%
Gmina	Inowrocław	1 140	617	229	106	20,1%
Gmina	Rojewo	447	248	113	55	25,3%
Gmina	Złotniki Kujawskie	927	494	149	62	16,1%

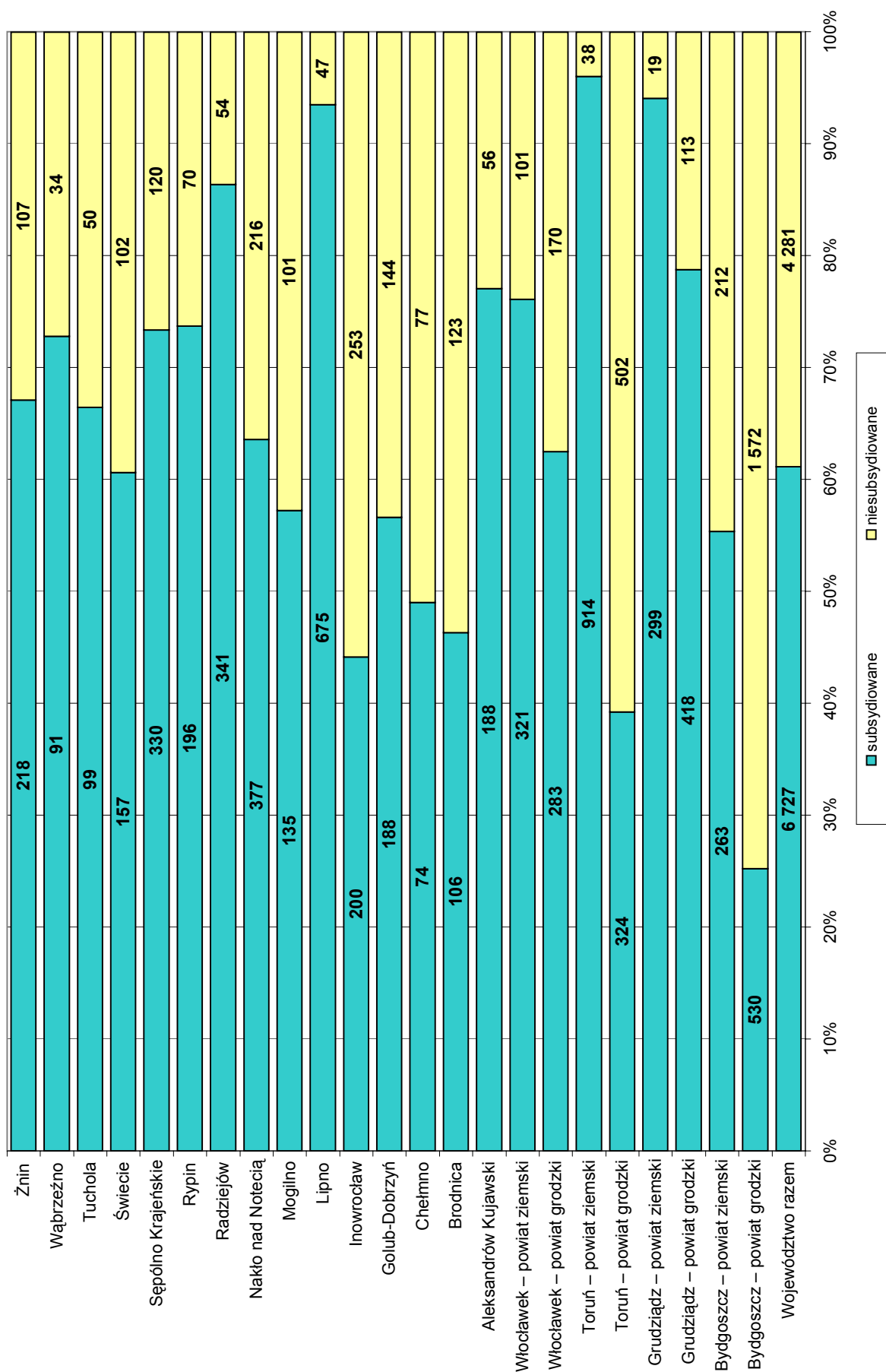
Wyszczególnienie		Liczba bezrobotnych		Bezrobotni z prawem do zasiłku		Udział grupy z prawem do zasiłku w ogółem
		Ogółem	Kobiety	Razem	Kobiety	
Powiat lipnowski		7 554	3 701	1 356	500	18,0%
Miasto	Lipno	1 495	703	277	124	18,5%
Miasto	Dobrzyń nad Wisłą	313	147	65	22	20,8%
Gmina		615	300	78	27	12,7%
Miasto	Skępe	364	179	92	38	25,3%
Gmina		509	248	73	16	14,3%
Gmina	Bobrowniki	448	226	86	34	19,2%
Gmina	Chrostkowo	284	137	50	15	17,6%
Gmina	Kikół	777	383	147	63	18,9%
Gmina	Lipno	1 585	817	294	111	18,5%
Gmina	Tłuchowo	423	211	77	24	18,2%
Gmina	Wielgie	741	350	117	26	15,8%
Powiat mogileński		4 120	2 327	977	435	23,7%
Miasto	Mogilno	974	566	245	123	25,2%
Gmina		1 050	642	223	93	21,2%
Miasto	Strzelno	614	343	154	74	25,1%
Gmina		564	302	143	59	25,4%
Gmina	Dąbrowa	410	226	94	41	22,9%
Gmina	Jeziora Wielkie	508	248	118	45	23,2%
Powiat nakielski		7 412	3 799	1 634	737	22,0%
Miasto	Nakło nad Notecią	1 606	853	362	178	22,5%
Gmina		1 037	569	241	118	23,2%
Miasto	Kcynia	465	219	78	30	16,8%
Gmina		816	399	134	53	16,4%
Miasto	Mrocza	464	236	104	46	22,4%
Gmina		554	287	92	35	16,6%
Miasto	Szubin	698	338	199	91	28,5%
Gmina		1 132	557	306	126	27,0%
Gmina	Sadki	640	341	118	60	18,4%
Powiat radziejowski		4 071	2 031	642	245	15,8%
Miasto	Radziejów	534	236	114	45	21,3%
Miasto	Piotrków Kujawski	476	252	85	42	17,9%
Gmina		466	233	44	17	9,4%
Gmina	Bytoń	321	155	46	22	14,3%
Gmina	Dobre	686	353	95	30	13,8%
Gmina	Osięciny	830	452	115	48	13,9%
Gmina	Radziejów	356	175	64	19	18,0%
Gmina	Topółka	402	175	79	22	19,7%
Powiat rypiński		3 847	2 207	619	220	16,1%
Miasto	Rypin	1 468	870	237	113	16,1%
Gmina	Brzuze	531	307	78	22	14,7%
Gmina	Rogowo	423	234	90	33	21,3%
Gmina	Rypin	594	332	107	30	18,0%
Gmina	Skrwilno	508	299	57	15	11,2%
Gmina	Wapielsk	323	165	50	7	15,5%
Powiat sępoleński		3 682	1 951	788	325	21,4%
Miasto	Sępólno Krajeńskie	801	409	220	93	27,5%
Gmina		658	367	129	55	19,6%
Miasto	Kamień Krajeński	181	93	43	15	23,8%
Gmina		421	226	91	38	21,6%
Miasto	Więcbork	494	272	102	47	20,6%
Gmina		662	350	120	45	18,1%
Gmina	Sośno	465	234	83	32	17,8%

Wyszczególnienie		Liczba bezrobotnych		Bezrobotni z prawem do zasiłku		Udział grupy z prawem do zasiłku w ogółem
		Ogółem	Kobiety	Razem	Kobiety	
Powiat świecki		7 246	3 954	1 398	616	19,3%
Miasto	Świecie	1 562	855	340	173	21,8%
Gmina		639	384	126	61	19,7%
Miasto	Nowe	630	323	124	49	19,7%
Gmina		567	284	68	22	12,0%
Gmina	Bukowiec	357	208	62	24	17,4%
Gmina	Dragacz	571	293	113	41	19,8%
Gmina	Drzycim	393	214	69	24	17,6%
Gmina	Jeżewo	516	294	82	34	15,9%
Gmina	Lniano	280	170	56	29	20,0%
Gmina	Osie	349	203	62	29	17,8%
Gmina	Pruszcz	589	305	149	72	25,3%
Gmina	Świekatowo	220	103	48	17	21,8%
Gmina	Warlubie	573	318	99	41	17,3%
Powiat tucholski		4 170	2 178	887	360	21,3%
Miasto	Tuchola	1 188	627	267	123	22,5%
Gmina		597	316	115	38	19,3%
Gmina	Cekcyn	611	326	119	48	19,5%
Gmina	Gostycyn	464	228	102	31	22,0%
Gmina	Kęsowo	416	215	89	35	21,4%
Gmina	Lubiewo	426	224	82	35	19,2%
Gmina	Śliwice	468	242	113	50	24,1%
Powiat wąbrzeski		3 315	1 829	748	376	22,6%
Miasto	Wąbrzeźno	1 330	750	334	193	25,1%
Gmina	Dębowa Łąka	280	155	42	17	15,0%
Gmina	Książki	376	205	51	18	13,6%
Gmina	Płużnica	461	227	115	41	24,9%
Gmina	Wąbrzeźno	868	492	206	107	23,7%
Powiat żniński		6 581	3 555	1 417	566	21,5%
Miasto	Żnin	1 227	659	279	110	22,7%
Gmina		1 071	572	203	62	19,0%
Miasto	Barcin	668	383	171	84	25,6%
Gmina		680	376	143	52	21,0%
Miasto	Janowiec Wielkopolski	393	199	78	29	19,8%
Gmina		543	298	104	32	19,2%
Miasto	Łabiszyn	382	186	93	49	24,3%
Gmina		438	237	87	32	19,9%
Gmina	Gąsawa	545	301	112	50	20,6%
Gmina	Rogowo	634	344	147	66	23,2%
WOJEWÓDZTWO RAZEM		161 644	84 666	31 085	13 828	19,2%

TABELA 19. WYBRANE INSTRUMENTY RYNKU PRACY ZA LUTY 2013 ROKU

Wyszczególnienie	wybrane kategorie bezrobotnych															Niepełnosprawni nieposiadający w zatrudnieniu
	z ogółem					z ogółem osoby będące w szczególnej sytuacji na rynku pracy										
	kobiety	zamieszkali na wsi	cudzoziemcy	do 25 roku życia	długotrwale bezrobotni	kobiety, które nie podjęły zatrudnienia po urodzeniu dziecka	powyżej 50 roku życia	bez kwalifikacji zawodowych	bez doświadczenia zawodowego	bez wykształcenia średniego	samoistnie wychowujący co najmniej jedno dziecko do 18 roku życia	którzy po odbyciu kary pozbawienia wolności nie podjęli zatrudnienia	po zakończeniu realizacji kontraktu socjalnego	niepełnosprawni		
Wybrane instrumenty rynku pracy w miesiącu																
Osoby, które rozpoczęły staż	1 647	1 096	796	0	974	619	102	162	484	832	510	97	13	0	33	2
	42	13	16	0	6	15	0	6	4	7	13	1	0	0	0	0
	0	0	0	0	0	0	0	0	0	0	0	0	0	0	0	0
Osoby, które odbywają szkolenie	311	75	120	0	122	106	7	34	64	94	129	12	1	0	10	1
	4 748	3 222	2 357	0	2 893	1 880	291	532	1 441	2 524	1 417	261	17	0	138	5
	9	7	4	0	4	4	0	0	4	1	6	1	0	0	0	0
	1 114	733	638	0	380	579	67	277	321	280	579	88	3	0	59	0
	500	257	189	0	71	261	22	199	120	89	287	53	3	0	34	x
	908	628	414	0	67	779	202	244	407	155	758	180	25	0	61	x
	20	15	7	0	2	16	1	11	9	5	15	5	1	0	2	0
Osoby, które odbywają szkolenie w ramach refundacji kosztów wyposażenia i doposażenia stanowiska pracy	4 334	1 737	1 315	0	1 379	1 807	128	452	822	792	1 885	155	8	0	107	17

**WOLNE MIEJSCA PRACY I MIEJSCA AKTYWIZACJI ZAWODOWEJ
POZYSKANE PRZEZ POWIATOWE URZĘDY PRACY
W 2013 ROKU (STYCZEŃ- LUTY) WEDŁUG ŹRÓDEŁ FINANSOWANIA**



Źródło: opracowanie własne na podstawie Sprawozdania MPIPS-01 o rynku pracy

MINISTERSTWO PRACY I POLITYKI SPOŁECZNEJ ul. Nowogrodzka 1/3/5, 00-513 Warszawa		
WOJEWÓDZTWO KUJAWSKO-POMORSKIE	MPiPS - 01 Sprawozdanie o rynku pracy za miesiąc luty 2013 roku	

Dział 1. STRUKTURA I BILANS BEZROBOTNYCH
1.1. Struktura bezrobotnych

Wyszczególnienie		Bezrobotni zarejestrowani		Bezrobotni, którzy podjęli pracę		Bezrobotni zarejestrowani			
		w miesiącu sprawozdawczym		w końcu mies. sprawozdawczego		ogółem		w tym z prawem do zasiłku	
		razem	kobiety	razem	kobiety	razem	kobiety	razem	kobiety
0		1	2	3	4	5	6	7	8
Ogółem (w. 02+04)	01	15 141	7 119	5 272	2 748	161 644	84 666	31 085	13 828
z tego osoby	poprzednio pracujące	02	12 810	5 893	4 639	2 392	136 618	68 971	31 042
	w tym zwolnione z przyczyn dotyczących zakładu pracy	03	929	425	241	120	6 325	3 132	4 521
	dotychczas niepracujące	04	2 331	1 226	633	356	25 026	15 695	43
Wybrane kategorie bezrobotnych (z ogółem)									
Zamieszkali na wsi	05	6 301	2 950	2 231	1 128	72 736	38 437	13 646	5 534
w tym posiadający gospodarstwo rolne	06	90	47	23	11	1 083	542	323	138
Osoby w okresie do 12 miesięcy od dnia ukończenia nauki	07	1 557	954	582	346	8 882	5 173	401	288
w tym, które ukończyły szkołę wyższą, do 27 roku życia	08	430	325	184	141	1 720	1 208	147	114
Cudzoziemcy	09	21	7	8	4	121	63	16	8
Osoby będące w szczególnej sytuacji na rynku pracy	10	16 533	7 686	4 356	2 248	149 357	77 733	24 089	9 714
z wiersza 10	do 25 roku życia	11	4 489	2 132	1 443	695	32 771	17 398	2 915
	długotrwale bezrobotni	12	5 974	3 192	1 675	1 033	85 329	50 795	496
	kobiety, które nie podjęły zatrudnienia po urodzeniu dziecka	13	X	989	X	223	X	19 446	X
	powyżej 50 roku życia	14	2 584	1 054	606	268	33 389	13 821	8 026
	bez kwalifikacji zawodowych	15	4 690	2 233	1 172	657	53 224	29 422	6 551
	bez doświadczenia zawodowego	16	3 512	1 854	977	564	34 451	21 172	50
	bez wykształcenia średniego	17	8 388	2 927	2 318	917	102 214	45 805	18 015
	samotnie wychowujące co najmniej jedno dziecko do 18 roku życia	18	1 383	982	410	311	16 906	13 685	2 103
	które po odbyciu kary pozbawienia wolności nie podjęły zatrudnienia	19	328	14	25	1	3 160	168	98
	niepełnosprawni	20	700	354	233	136	6 793	3 289	1 447
	po zakończeniu realizacji kontraktu socjalnego	21	4	2	2	0	102	77	2

1.2. Bilans bezrobotnych

Wyszczególnienie		Ogółem	Kobiety	Z ogółem zamieszkali na wsi		Z ogółem z prawem do zasiłku	
				razem	kobiety	razem	kobiety
0		1	2	3	4	5	6
Bezrobotni według stanu w końcu miesiąca poprzedzającego sprawozdanie	22	159 029	83 955	71 821	38 311	30 735	13 860
Bezrobotni zarejestrowani w miesiącu sprawozdawczym	23	15 141	7 119	6 301	2 950	3 811	1 756
z tego	po raz pierwszy	24	2 565	1 175	1 036	699	338
	po raz kolejny (od 1990 r.)	25	12 576	5 944	5 265	3 112	1 418
z wiersza 23	po pracach interwencyjnych	26	22	13	18	12	7
	po robotach publicznych	27	90	51	53	23	14
	po stażu	28	1 035	725	497	28	19
	po odbyciu przygotowania zawodowego dorosłych	29	0	0	0	0	0
	po szkoleniu	30	112	56	48	21	7
	po pracach społecznie użytecznych	31	208	130	110		
	po zakończeniu indywidualnego programu zatrudnienia socjalnego lub kontraktu socjalnego	32	4	2	3		
	Osoby wyłączone z ewidencji bezrobotnych w miesiącu sprawozdawczym (w. 34 + 43 do 55)	33	12 526	6 408	5 386	2 824	
z tego z przyczyn	podjęcia pracy w miesiącu sprawozdawczym (w. 35 + 37)	34	5 272	2 748	2 231	1 128	
	niesubsydiowanej	35	4 788	2 493	2 004	1 011	
		36	242	131	108	59	
	w tym pracy sezonowej						
	subsydiowanej (w. 38 + 39 do 42)						
	z tego	37	484	255	227	117	
		38	117	68	69	44	
	z tego	39	206	124	100	57	
		40	42	13	16	3	
	z tego	41	109	42	40	12	
		42	10	8	2	1	
	inne	43	334	86	128	34	
		44	1 647	1 096	796	537	
	rozpoczęcia szkolenia	45	0	0	0	0	
	rozpoczęcia stażu	46	626	397	354	254	
	rozpoczęcia przygotowania zawodowego dorosłych	47	10	4	6	2	
	rozpoczęcia realizacji indywidualnego programu zatrudnienia socjalnego lub podpisania kontraktu socjalnego	48	225	104	90	40	
	odmowy bez uzasadnionej przyczyny przyjęcia propozycji odpowiedniej pracy lub innej formy pomocy	49	3 073	1 242	1 260	531	
	niepotwierdzenia gotowości do pracy	50	501	284	227	144	
	dobrowolnej rezygnacji ze statusu bezrobotnego	51	7	1	1	1	
	podjęcia nauki	52	56	36	28	18	
	ukończenia 60/65 lat	53	128	62	49	26	
	nabycia praw emerytalnych lub rentowych	54	128	85	30	20	
	nabycia praw do świadczenia przedemerytalnego	55	519	263	186	89	
	innych	56	161 644	84 666	72 736	38 437	
Bezrobotni według stanu w końcu miesiąca sprawozdawczego (w. 22 + 23 - 33)		57	25 525	13 997	12 598	7 010	
w tym zarejestrowani po raz pierwszy							

1.3. Bilans wybranych kategorii bezrobotnych, będących w szczególnej sytuacji na rynku pracy

Wyszczególnienie		Do 25 roku życia		Powyżej 50 roku życia		Długotrwale bezrobotni	
		razem	kobiety	razem	kobiety	razem	kobiety
0		1	2	3	4	5	6
Bezrobotni według stanu w końcu miesiąca poprzedzającego sprawozdanie	58	32 495	17 376	32 661	13 588	84 332	50 483
Bezrobotni zarejestrowani w miesiącu sprawozdawczym (w. 60 + 61)	59	4 489	2 132	2 584	1 054	5 974	3 192
z tego							
po raz pierwszy	60	1 280	580	361	145	x	x
po raz kolejny (od 1990 r.)	61	3 209	1 552	2 223	909	5 974	3 192
z wiersza 23							
po pracach interwencyjnych	62	4	3	5	2	7	5
po robotach publicznych	63	17	12	36	17	36	22
po stażu	64	570	371	118	79	380	294
po odbyciu przygotowania zawodowego dorosłych	65	0	0	0	0	0	0
po szkoleniu	66	24	4	40	25	62	42
po pracach społecznie użytecznych	67	14	3	63	33	164	130
po zakończeniu indywidualnego programu zatrudnienia socjalnego lub kontraktu socjalnego	68	0	0	0	0	2	2
Osoby wyłączone z ewidencji bezrobotnych w miesiącu sprawozdawczym (w. 70 + 79 do 91)	69	3 816	1 899	1 856	821	4 977	2 880
z tego z przyczyn							
podjęcia pracy w miesiącu sprawozdawczym (w. 71 + 73)	70	1 443	695	606	268	1 675	1 033
z tego							
niesubsydiowanej	71	1 333	643	496	224	1 453	894
w tym pracy sezonowej	72	95	50	30	20	102	67
subsydiowanej (w. 74 + 75 do 78)	73	110	52	110	44	222	139
z tego							
prac interwencyjnych	74	30	13	15	7	55	36
robót publicznych	75	34	26	82	35	118	82
podjęcia działalności gospodarczej	76	6	2	6	0	15	3
podjęcia pracy w ramach refundacji kosztów zatrudnienia bezrobotnego	77	40	11	5	1	31	15
inne	78	0	0	2	1	3	3
rozpoczęcia szkolenia	79	132	18	52	19	134	54
rozpoczęcia stażu	80	974	622	162	90	619	431
rozpoczęcia przygotowania zawodowego dorosłych	81	0	0	0	0	0	0
rozpoczęcia pracy społecznie użytecznej	82	52	30	162	77	532	352
rozpoczęcia realizacji indywidualnego programu zatrudnienia socjalnego lub podpisania kontraktu socjalnego	83	4	2	1	0	6	2
odmowy bez uzasadnionej przyczyny przyjęcia propozycji odpowiedniej pracy lub innej formy pomocy	84	85	37	24	11	110	50
niepotwierdzenia gotowości do pracy	85	902	370	392	116	1 286	591
dobrowolnej rezygnacji ze statusu bezrobotnego	86	104	64	80	41	261	172
podjęcia nauki	87	5	1	0	0	0	0
ukończenia 60/65 lat	88	x	x	56	36	47	29
nabycia praw emerytalnych lub rentowych	89	22	12	71	31	65	34
nabycia praw do świadczenia przedemerytalnego	90	x	x	128	85	1	1
innych	91	93	48	122	47	241	131
Bezrobotni, którzy w okresie sprawozdawczym utracili status osoby będącej w szczególnej sytuacji na rynku pracy	92	397	211	x	x	x	x
Bezrobotni według stanu w końcu miesiąca sprawozdawczego (w. 22 + 23 - 33)	93	32 771	17 398	33 389	13 821	85 329	50 795
w tym zarejestrowani po raz pierwszy	94	12 641	6 768	3 931	1 781	8 534	5 677

1.4. Aktywne formy przeciwdziałania bezrobociu

Wyszczególnienie			Razem	Kobiety
			w końcu miesiąca	
			sprawozdawczego	
0			1	2
Osoby bezrobotne	zatrudnione przy pracach interwencyjnych	95	1 114	733
	zatrudnione przy robotach publicznych	96	500	257
	odbywające szkolenie	97	311	75
	odbywające staż	98	4 748	3 222
	odbywające przygotowanie zawodowe dorosłych	99	9	7
	odbywające prace społecznie użyteczne	100	908	628

Dział 2. POSZUKUJĄCY PRACY, OSOBY UPRAWNIONE DO DODATKU AKTYWIZACYJNEGO, OSOBY UCZESTNICZĄCE W DZIAŁANIACH REALIZOWANYCH W RAMACH PROJEKTÓW WSPÓŁFINANSOWANYCH Z EUROPEJSKIEGO FUNDUSZU SPOŁECZNEGO, CUDZOZIEMCY Z PRAWEM DO ZASIŁKU

2.1. Poszukujący pracy

Wyszczególnienie			Ogółem	Kobiety
			1	2
0				
Poszukujący pracy według stanu w końcu miesiąca poprzedzającego sprawozdanie		01	2 321	991
Poszukujący pracy zarejestrowani w miesiącu sprawozdawczym		02	305	125
Osoby wyłączone z ewidencji poszukujących pracy w miesiącu sprawozdawczym (w.04+05 do 10)		03	285	121
z tego z przyczyn	podjęcia pracy	04	6	1
	rozpoczęcia szkolenia	05	1	0
	rozpoczęcia przygotowania zawodowego dorosłych	06	0	0
	niepotwierdzenie zainteresowania pomocą określoną w ustawie	07	105	46
	niepodjęcia lub przerwania uczestnictwa w oferowanym działaniu	08	0	0
	dobrowolnej rezygnacji	09	62	30
	innych	10	111	44
Poszukujący pracy według stanu w końcu miesiąca sprawozdawczego (w. 01+02-03)		11	2 341	995
w tym	niepełnosprawni niepozostający w zatrudnieniu	12	1 220	470
	będący w okresie wypowiedzenia stosunku pracy lub stosunku służbowego z przyczyn dotyczących zakładu pracy	13	13	4
	zatrudnieni u pracodawcy, wobec którego ogłoszono upadłość lub który jest w stanie likwidacji, z wyłączeniem likwidacji w celu prywatyzacji	14	0	0
	otrzymujący świadczenie socjalne przysługujące na urlopie górniczym lub górniczy zasiłek socjalny	15	0	0
	uczestniczący w zajęciach w Centrum Integracji Społecznej lub indywidualnym programie integracji	16	1	0
	żołnierze rezerwy	17	0	0
	pobierający rentę szkoleniową	18	1	0
	pobierający świadczenie szkoleniowe	19	0	0
	podlegający ubezpieczeniu społecznemu rolników jako domownik lub małżonek rolnika, jeżeli zamierza podjąć zatrudnienie, inną pracę zarobkową lub działalność gospodarczą poza rolnictwem	20	9	9
	pracownicy w wieku 45 lat i powyżej	21	106	55

2.2. Osoby, które:

Wyszczególnienie			Razem	Kobiety	Razem	Kobiety
			w miesiącu sprawozdawczy		w końcu miesiąca	
0			1	2	3	4
nabyły uprawnienie do dodatku aktywizacyjnego w wyniku podjęcia zatrudnienia	skierowane przez powiatowy urząd pracy	22	0	0	1	0
	z własnej inicjatywy	23	803	375	1 955	839
rozpoczęły udział w działaniach realizowanych w ramach projektów współfinansowanych z EFS		24	1 883	1 196	x	x
w tym	projektach systemowych realizowanych przez powiatowe urzędy pracy	25	1608	1008	x	x
	projektach konkursowych realizowanych przez powiatowe urzędy pracy	26	164	111	x	x
Zarejestrowane jako cudzoziemcy z prawem do zasiłku		27	7	4	16	9
w tym z krajów EOG oraz Szwajcarii		28	2	1	4	2
Zarejestrowane jako cudzoziemcy bez prawa do zasiłku		29	14	3	106	55
w tym z krajów EOG oraz Szwajcarii		30	6	1	28	11
Polacy z prawem do zasiłku transferowego		31	4	1	25	9

Dział 3. POŚREDNICTWO PRACY I WYBRANE FORMY AKTYWIZACJI**3.1. Wolne miejsca pracy i miejsca aktywizacji zawodowej**

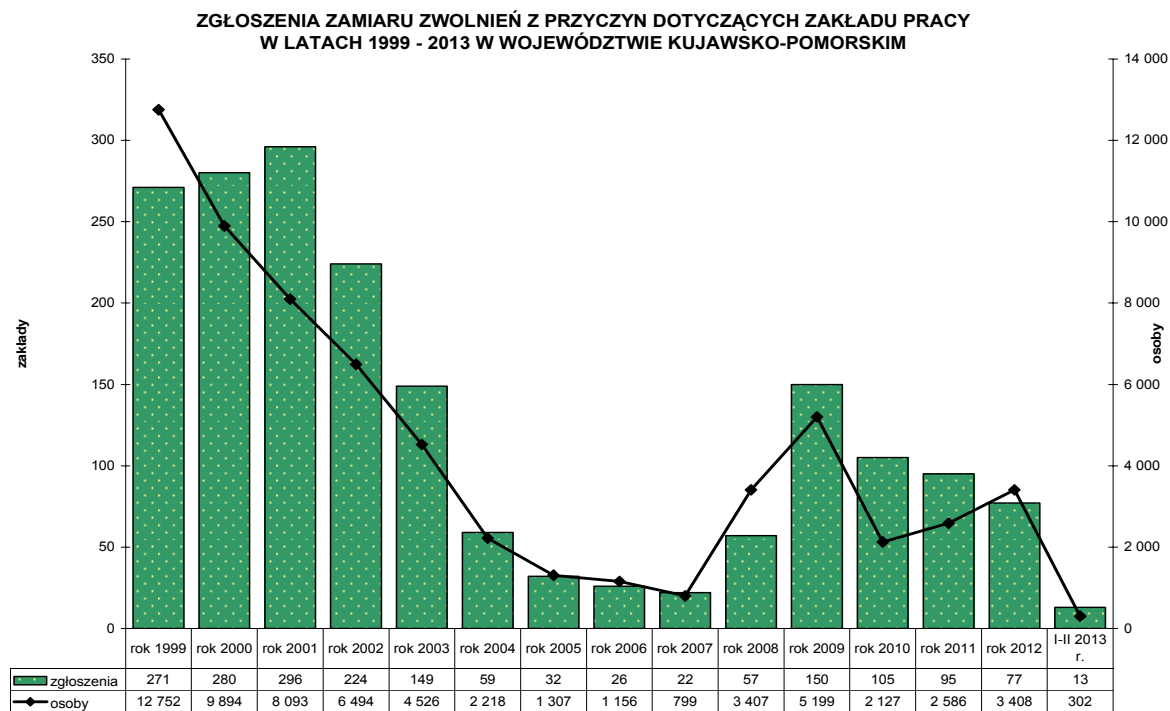
Wyszczególnienie		Zgłoszone w miesiącu sprawozdawczym				W końcu miesiąca sprawozdawczego	
		razem	z rubryki 1 dotyczące pracy			razem	w tym nie-wykorzystane dłużej niż 30 dni
			subsydiowa-nej	z sektora publi-cznego	sezo-nowej		
0		1	2	3	4	5	6
Ogółem wolne miejsca pracy i miejsca aktywizacji zawodowej (w.02+w.03)	01	6 403	4 111	2 220	1 289	3 232	306
z ogółem	z tego						
	zatrudnienie lub inna praca zarobkowa	02	3 153	861	651	1 289	280
	miejsca aktywizacji zawodowej	03	3 250	3 250	1 569	x	26
	staże	04	2 266	2 266	834	x	18
	przygotowane zawodowe dorosłych	05	0	0	0	x	0
	prace społecznie użyteczne	06	984	984	735	x	8
	dla niepełnosprawnych	07	397	133	59	156	45
dla osób w okresie do 12 miesięcy od dnia ukończenia nauki		08	12	2	1	0	0

3.2. Osoby objęte indywidualnym planem działania

Wyszczególnienie			Osoby objęte indywidualnym planem działania			
			bezrobotni		poszukujący pracy	
			Razem	Kobiety	Razem	Kobiety
0			1	2	3	4
Przygotowano IPD	w miesiącu sprawozdawczym	09	4 942	2 759	14	8
Przerwali realizację IPD		10	719	388	14	7
w tym z powodu podjęcia pracy		11	119	82	0	0
Zakończyli realizację IPD		12	881	487	5	1
Realizujący IPD w końcu miesiąca sprawozdawczego		13	73 386	43 001	779	367

Dział 4. ZGŁOSZENIA ZWOLNIEŃ I ZWOLNIENIA GRUPOWE, ZWOLNIENIA MONITOROWANE

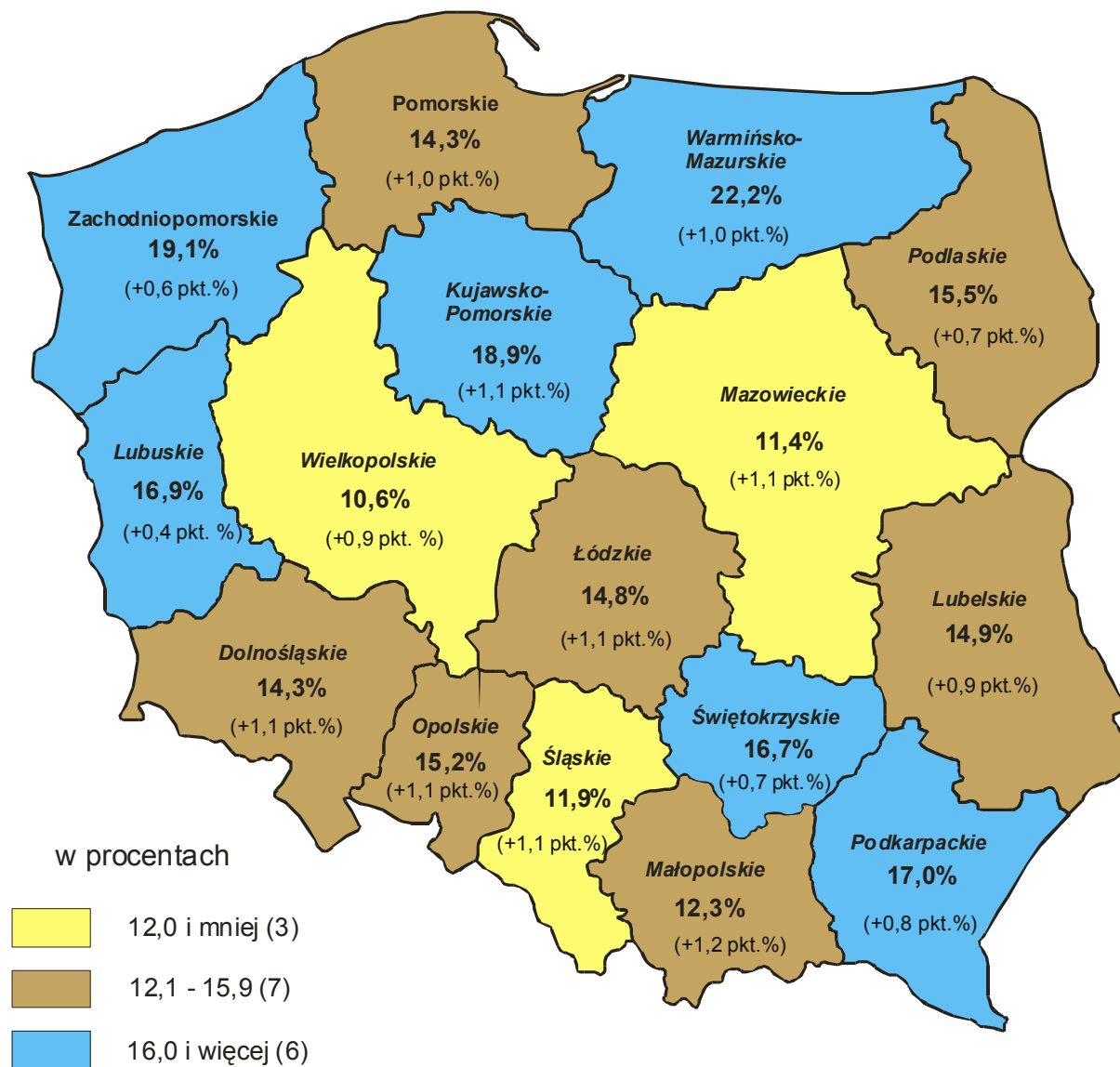
Wyszczególnienie		W miesiącu sprawozdawczym				W końcu miesiąca sprawozdawczego			
		z sektora publicznego		z sektora prywatnego		z sektora publicznego		z sektora prywatnego	
		zakłady	osoby	zakłady	osoby	zakłady	osoby	zakłady	osoby
0		1	2	3	4	5	6	7	8
Zgłoszenia zwolnień grupowych	01	0	0	11	300	1	44	16	577
Zwolnienia grupowe	02	1	17	6	58	x	x	x	x
Zwolnienia monitorowane	03	0	0	0	0	x	x	x	x



Źródło: opracowanie własne na podstawie Sprawozdania MPIPS-01 o rynku pracy

STOPA BEZROBOCIA WEDŁUG WOJEWÓDZTW

STAN W KOŃCU STYCZNIA 2013 R.

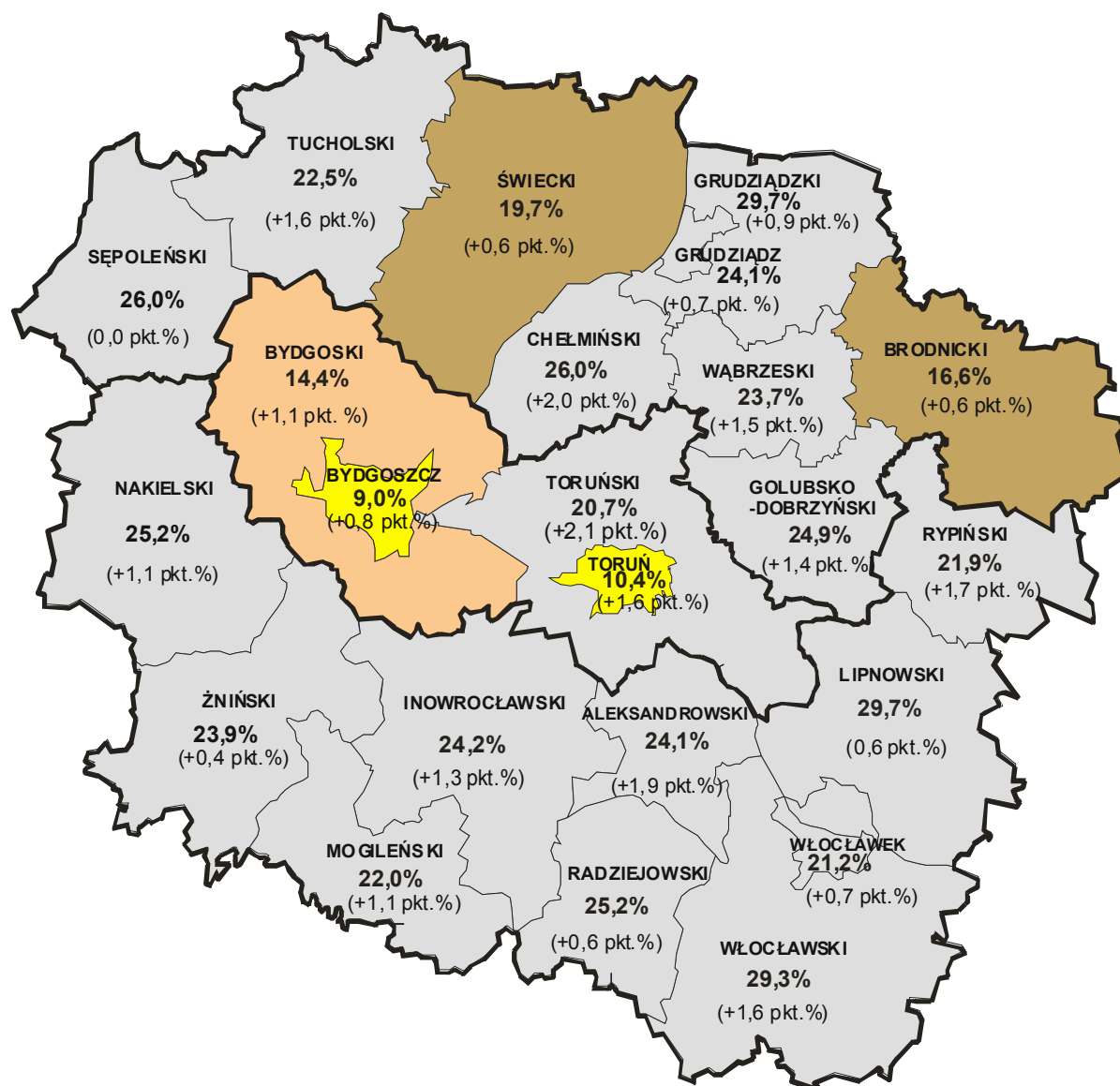


Polska - 14,2% (+1,0 pkt. %)

(ZMIANA STOPY BEZROBOCIA DO STANU W KOŃCU STYCZNIA 2012 R.)

Źródło: Opracowanie własne WUP w Toruniu na podstawie danych Głównego Urzędu Statystycznego

STOPA BEZROBOCIA WEDŁUG POWIATÓW WOJEWÓDZTWA KUJAWSKO-POMORSKIEGO STAN W KOŃCU STYCZNIA 2013 R.



w procentach:

- 12,0 i mniej (2)
- 12,1 - 16,0 (1)
- 16,1 - 20,0 (2)
- 20,1 i więcej (18)

Polska - 14,2% (+1,0 pkt. %)

Województwo

Kujawsko-Pomorskie - 18,9% (+1,1 pkt. %)

Podregion bydgosko-toruński	- 11,3%	(+1,2 pkt. %)
Podregion grudziądzki	- 22,8%	(+1,0 pkt. %)
Podregion włocławski	- 24,6%	(+1,1 pkt. %)

(ZMIANA STOPY BEZROBOCIA DO STANU W KOŃCU STYCZNIA 2012 R.)

Źródło: Opracowanie własne WUP w Toruniu na podstawie danych Głównego Urzędu Statystycznego

WYDARZENIA W LUTYM 2013 R.

(ze strony <http://wup.torun.pl/aktualnosci/>)

1. Kolejna umowa w ramach Poddziałania 6.1.1 PO KL podpisana

Informujemy, iż w dniu 30 stycznia 2013 r. Wojewódzki Urząd Pracy w Toruniu zawarł umowę o dofinansowanie projektu wyłonionego do dofinansowania w ramach konkursu nr 8/6.1.1/2011 dla Poddziałania 6.1.1 Wsparcie osób pozostających bez zatrudnienia na regionalnym rynku pracy. Wartość ww. umowy wynosi 499 974,28 zł.

Dotychczas w ramach konkursu nr 8/6.1.1/2011 zostały podpisane 24 umowy na łączną wartość 14 268 114,66 zł. Poziom dofinansowania stanowi 100% wartości projektów, z tego 85% z Europejskiego Funduszu Społecznego i 15% ze środków krajowych.

2. Projekty systemowe w ramach Poddziałania 6.1.3. PO KL

W ramach Poddziałania 6.1.3 "Poprawa zdolności do zatrudnienia oraz podnoszenie poziomu aktywności zawodowej osób bezrobotnych" 20 projektów systemowych na łączną kwotę 105 566 727,84 PLN, w tym kwota dofinansowania 104 681 500,00 PLN, przeszło pozytywnie oceną merytoryczną. W roku 2013 planowane jest wsparcie dla 14 793 osób, w postaci:

- staży dla 9522 osób,
- szkoleń dla 4193 osób,
- jednorazowych środków na podjęcie działalności gospodarczej dla 1058 osób,
- prac interwencyjnych dla 189 osób,
- wyposażenia i doposażenia miejsc pracy dla 109 osób.

3. Lista rankingowa w ramach konkursu 10-6.1.1-2012

Informujemy, że Dyrektor Wojewódzkiego Urzędu Pracy w Toruniu zatwierdził listę rankingową wniosków podlegających ocenie merytorycznej w ramach konkursu nr 10/6.1.1/2012 w ramach Poddziałania 6.1.1 "Wsparcie osób pozostających bez zatrudnienia na regionalnym rynku pracy".

4. Koordynacja systemów zabezpieczenia społecznego z tytułu bezrobocia

W styczniu 2013 r. do Wojewódzkiego Urzędu Pracy w Toruniu wpłynęło 168 wniosków o przyznanie prawa do zasiłku dla bezrobotnych na zasadach koordynacji systemów zabezpieczenia społecznego (w styczniu 2012 r. – 156 wniosków) oraz 165 wniosków o pośrednictwo w uzyskaniu dokumentu potwierdzającego przebyte okresy ubezpieczenia/zatrudnienia w państwach UE, EOG i Szwajcarii (w styczniu 2012 r. – 157 wniosków), najczęściej po przebytych zatrudnieniu na terenie Hiszpanii, Holandii, Niemiec, Irlandii i Wielkiej Brytanii.

5. Zabezpieczenie społeczne w Europie

Zamieszczamy bardzo przydatny link dotyczący zabezpieczenia społecznego we wszystkich państwach członkowskich Unii Europejskiej w polskiej wersji językowej – <http://ec.europa.eu/social/main.jsp?catId=858&langId=pl>

6. Norweska instytucja właściwa

W związku z coraz większym zainteresowaniem nabywaniem świadczeń społecznych, a także podejmowaniem pracy na terenie Norwegii, zamieszczamy link do

strony internetowej norweskiej instytucji właściwej dot. warunków pracy i życia na terenie Norwegii - <http://www.nav.no/Polski>

7. Informacja o Poddziałaniu 6.1.3

Od 20 grudnia 2012 roku w Wojewódzkim Urzędzie Pracy trwał nabór i ocena tzw. „projektów systemowych” powiatowych urzędów pracy realizowanych na podstawie wieloletnich umów ramowych podpisanych w 2008 r. w ramach Priorytetu VI Programu Operacyjnego Kapitał Ludzki. Źródłem finansowania tych projektów są w 85% środki z Europejskiego Funduszu Społecznego, a w 15% z Funduszu Pracy.

Z uwagi na bardzo trudną sytuację na rynku pracy, WUP, działając w imieniu Samorządu Województwa i w oparciu o uchwałę **Zarządu Województwa, przeznaczył na realizację tych projektów w 2013 roku ponad 104 mln zł.** Środki dostępne dla poszczególnych powiatów zostały podzielone z wykorzystaniem kryteriów ustalonych przez Sejmik Województwa, uwzględniających m.in. skalę bezrobocia, udział grup znajdujących się w najtrudniejszej sytuacji na rynku pracy (w tym absolwentów szkół) oraz liczbę podjęć pracy.

Dzięki tym środkom w bieżącym roku pomoc otrzyma blisko **15 tysięcy osób bezrobotnych** zarejestrowanych w powiatowych urzędach pracy naszego województwa. Wśród nich znajdzie się ok. **6000 osób do 30 roku życia** (w tym ok. 3000 absolwentów szkół) oraz ok. **1500 osób powyżej 50 roku życia**, którym najtrudniej odnaleźć się na rynku pracy.

Podpisanie umów o dofinansowanie „projektów systemowych” pomiędzy Wojewódzkim Urzędem Pracy a powiatowymi urzędami pracy miało miejsce w dniu 20 lutego br. Projekty te zakładają wsparcie osób bezrobotnych z wykorzystaniem instrumentów i usług określonych w ustawie o promocji zatrudnienia i instytucjach rynku pracy, w tym głównie: staży, szkoleń zawodowych, jednorazowych środków na podjęcie działalności gospodarczej, prac interwencyjnych i wyposażenia/doposażenia stanowiska pracy. Zapewniają też kompleksowe wsparcie w zakresie pośrednictwa pracy i poradnictwa zawodowego. W wyniku uczestnictwa w tych projektach minimum 45% bezrobotnych podejmie zatrudnienie.

Od początku realizacji PO KL do końca 2012 r. w ramach „projektów systemowych” powiatowe urzędy pracy udzieliły wsparcia już ponad 60 600 osobom bezrobotnym.

8. Zatwierdzenie listy rankingowej w ramach Poddziałania 6.1.2

Informujemy, że Dyrektor Wojewódzkiego Urzędu Pracy w Toruniu zatwierdził listę rankingową wniosków w ramach konkursu 6/6.1.2/2012 na Poddziałanie 6.1.2 Wsparcie powiatowych i wojewódzkich urzędów pracy w realizacji zadań na rzecz aktywizacji zawodowej osób bezrobotnych w regionie Programu Operacyjnego Kapitał Ludzki. Adres listy rankingowej:

http://pokl.wup.torun.pl/pokl/images/stories/!konkursy/ocena_merytoryczna/6-1-2/6_6.1.2.pdf

9. Opiniowanie przez Wojewódzką Radę Zatrudnienia wniosków o powołanie nowych kierunków kształcenia

Uprzejmie informujemy, że najbliższe posiedzenie Wojewódzkiej Rady Zatrudnienia, której przedmiotem m.in. będzie opiniowanie złożonych przez szkoły województwa kujawsko-pomorskiego wniosków o wprowadzenie do oferty edukacyjnej nowego kierunku kształcenia odbędzie się 5 kwietnia 2013 r. Wobec powyższego termin składania ww. wniosków, które będą mogły być rozpatrzone na ww. posiedzeniu WRZ upływa 22 marca 2013 r. Szczegółowe informacje nt. wydawania opinii oraz sposobu przygotowania wniosku można znaleźć na stronie: <http://wup.torun.pl/urzed/wojewodzka-rada-zatrudnienia/>.

10. Zwiększenie alokacji na konkurs 10-6.1.1-2012

Urząd Marszałkowski Województwa Kujawsko - Pomorskiego podjął decyzję **o zwiększeniu alokacji na konkurs nr 10/6.1.1/2012** ogłoszony w grudniu 2012 r. przez Wojewódzki Urząd Pracy w Toruniu dla **Poddziałania 6.1.1 Wsparcie osób pozostających bez zatrudnienia na regionalnym rynku pracy** w ramach Programu Operacyjnego Kapitał Ludzki. Pula dostępnych środków została zwiększona z kwoty 7 mln zł do 12 mln zł, co umożliwi dofinansowanie **minimum 22 kompleksowych projektów**, zakładających realizację: warsztatów z zakresu poruszania się po rynku pracy, poradnictwa zawodowego, szkoleń prowadzących do podniesienia, uzupełnienia lub zmiany kwalifikacji zawodowych, staży/praktyk zawodowych w miejscu pracy oraz pośrednictwa pracy. Projekty, które uzyskają dofinansowanie, są skierowane do ponad **800 osób niepracujących** – głównie kobiet, osób starszych (50-64 lata) oraz osób niepełnosprawnych. Zwiększenie alokacji pozwoli na objęcie pomocą większej liczby osób pozostających bez zatrudnienia, dzięki czemu zwiększą się również ich szanse na podjęcie pracy. W ramach podpisanych umów beneficjenci będą musieli zagwarantować tzw. efektywność zatrudnieniową (tj. zatrudnienie) na poziomie minimum 30% - w przypadku projektów skierowanych do osób należących do grup najbardziej defaworyzowanych na rynku pracy (m.in. niepełnosprawnych, czy w wieku 50-64 lata), a 45% - w przypadku pozostałych uczestników projektu.

11. Plan Działania na rok 2013 dla Priorytetu VI PO KL

Informujemy, że dnia 27 lutego br. Zarząd Województwa Kujawsko-Pomorskiego przyjął uchwałę nr 9/262/13 zatwierdzającą Plan działania na rok 2013 dla Priorytetu VI Programu Operacyjnego Kapitał Ludzki dla Województwa Kujawsko-Pomorskiego w ramach komponentu regionalnego. Z Planem zapoznać się można na stronie: http://wup.torun.pl/wp-content/uploads/2012/12/pd_2013.pdf