



**WOJEWÓDZKI URZĄD PRACY
W TORUNIU**

RYNEK PRACY WOJEWÓDZTWA KUJAWSKO-POMORSKIEGO

Biuletyn Informacyjny nr 02/2014

SPIS TREŚCI:

Sytuacja na rynku pracy województwa kujawsko-pomorskiego w lutym 2014 roku	str. 1
Bilans bezrobotnych w lutym w latach 2013 - 2014	str. 7
TABELE:	
1. Struktura bezrobotnych – podstawowe dane	str. 8
2. Wybrane kategorie bezrobotnych – część 1	str. 10
3. Wybrane kategorie bezrobotnych – część 2	str. 12
4. Zgłoszenia zamiaru zwolnień grupowych, zwolnienia monitorowane i bezrobotni zwolnieni z przyczyn dotyczących zakładu pracy	str. 14
5. Bilans bezrobotnych	str. 16
6. Bilans bezrobotnych kobiet	str. 18
7. Wolne miejsca pracy i miejsca aktywizacji zawodowej	str. 20
8. Aktywizacja bezrobotnych ogółem	str. 22
9. Aktywizacja bezrobotnych kobiet	str. 24
10. Aktywizacja bezrobotnych zamieszkałych na wsi	str. 26
11. Aktywizacja bezrobotnych do 25 roku życia	str. 28
12. Aktywizacja bezrobotnych powyżej 50 roku życia	str. 30
13. Aktywizacja długotrwale bezrobotnych	str. 32
14. Uczestnictwo w działaniach realizowanych w ramach projektów współfinansowanych z EFS	str. 34
15. Osoby objęte Indywidualnym Planem Działania	str. 36
16. Bezrobotni niepełnosprawni	str. 38
17. Poszukujący pracy i otrzymujący dodatek aktywizacyjny oraz cudzoziemcy	str. 40
18. Bezrobotni według miast i gmin województwa kujawsko-pomorskiego	str. 42
19. Wybrane instrumenty rynku pracy	str. 46
<i>MPiPS-01 sprawozdanie o rynku pracy za miesiąc luty 2014 roku dla województwa kujawsko-pomorskiego</i>	str. 47
Stopa bezrobocia w Polsce i województwie kujawsko-pomorskim w styczniu 2014 r. - mapy	str. 53
Wydarzenia w lutym 2014 r. (ze strony http://wup.torun.pl/aktualnosci/)	str. 55

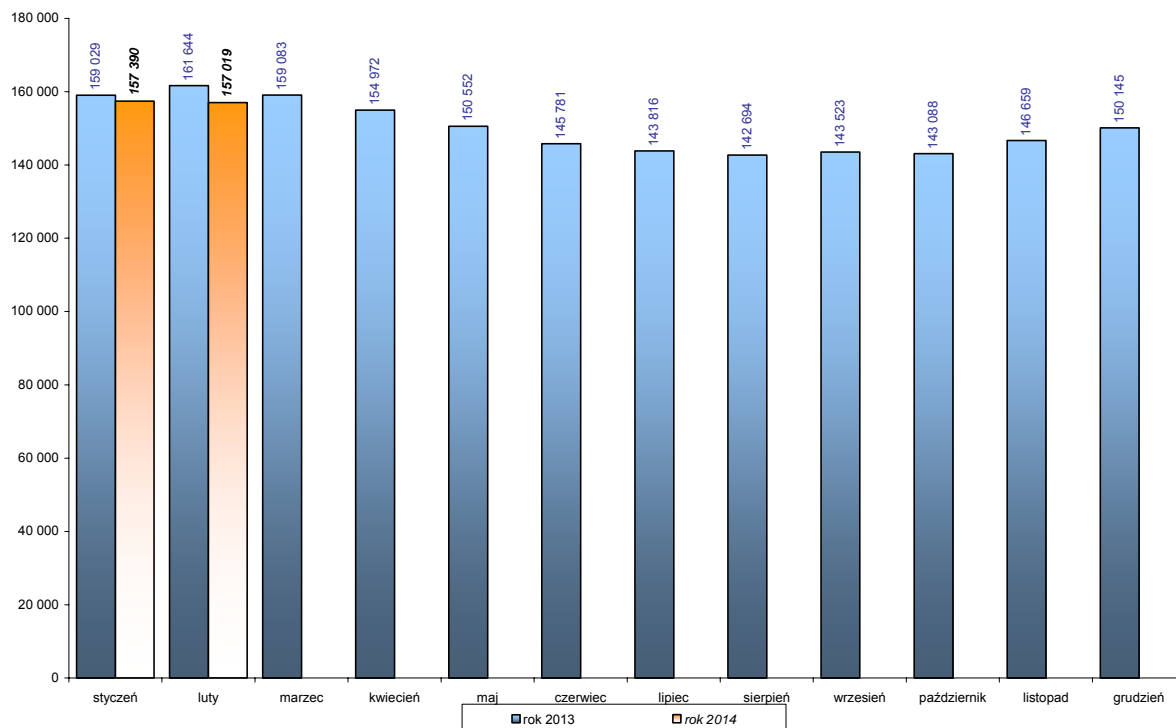
Biuletyn przygotowano w Wojewódzkim Urzędzie Pracy w Toruniu
Wykorzystano dane ze *Sprawozdania MPiPS-01 o rynku pracy* oraz informacje własne
Wszelkie uwagi prosimy kierować pod nr tel.: 56-66-93-950
<http://www.wup.torun.pl> e-mail: analizy@wup.torun.pl

Przy publikowaniu danych prosimy o podanie źródła

SYTUACJA NA RYNKU PRACY WOJEWÓDZTWA KUJAWSKO-POMORSKIEGO W LUTYM 2014 ROKU

Według stanu w dniu 28 lutego 2014 roku w województwie kujawsko-pomorskim zarejestrowanych pozostawało **157 019 bezrobotnych**. Było to o 371 osób (0,2%) mniej niż w końcu poprzedniego miesiąca* i o 4625 osób (2,9%) mniej niż w końcu lutego 2013 roku.

**BEZROBOTNI W WOJEWÓDZTWIE KUJAWSKO-POMORSKIM W LATACH 2013 - 2014
STAN W KOŃCU MIESIĄCA**



Źródło: opracowanie własne na podstawie MPIPS-01 Sprawozdanie o rynku pracy

Spadek liczby bezrobotnych, w odniesieniu do poprzedniego miesiąca, wystąpił w 13 powiatach (od 13 osób w powiecie rypińskim do 193 osób w powiecie radziejowskim), natomiast w 10 powiatach odnotowano w tym zakresie wzrost (od 1 osoby w powiecie mogileńskim do 307 osób w powiecie inowrocławskim).

ZMIANY W POPULACJI BEZROBOTNYCH

Wśród bezrobotnych przeważały **kobiety** (82 898 osób), które stanowiły 52,8% ogółu. Populacja bezrobotnych kobiet zmniejszyła się w ciągu miesiąca o 758 osób (0,9%), a ich udział w liczbie bezrobotnych ogółem zmalał o 0,4 pkt. proc.

Prawo do pobierania zasiłku posiadało w końcu lutego 2014 roku 23 859 bezrobotnych. W porównaniu z końcem poprzedniego miesiąca odnotowano tu spadek o 381 osób (1,6%). Udział tej grupy w bezrobotnych ogółem wyniósł 15,2% (o 0,2 pkt. proc. mniej niż przed miesiącem). Zasiłek pobierało 12,8% bezrobotnych kobiet i 17,8% bezrobotnych mężczyzn.

W końcu lutego w województwie kujawsko-pomorskim zarejestrowanych pozostawało 6874 bezrobotnych **zwolnionych z przyczyn dotyczących zakładu pracy**, którzy stanowili 4,4% ogółu bezrobotnych (przed miesiącem – 4,3%). W porównaniu z końcem poprzedniego miesiąca

* Z powodu awarii w systemie naliczania sprawozdań za styczeń, niektóre dane dotyczące stanów w końcu stycznia 2014 r. publikowane w niniejszym biuletynie różnią się od opublikowanych wcześniej. Zmiany zostały zaznaczone w tabelach symbolem **

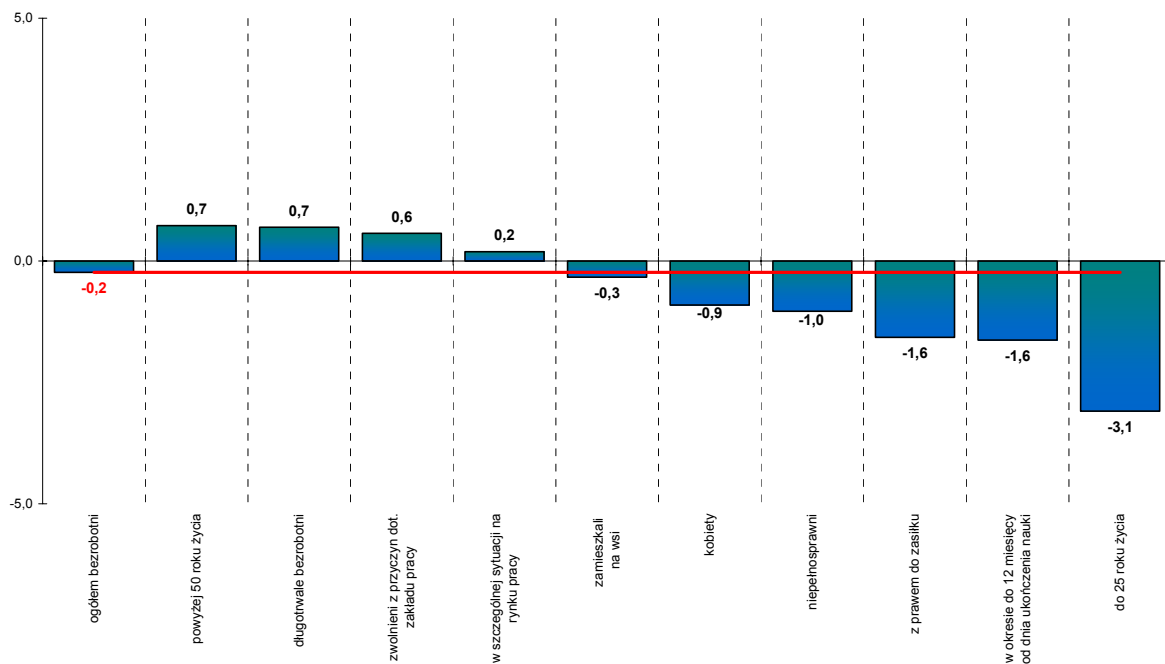
populacja ta zwiększyła się o 0,6%. W lutym do powiatowych urzędów pracy wpłynęły 2 zgłoszenia zamiaru zwolnienia pracowników dotyczące łącznie 7 osób (w styczniu były 3 zgłoszenia dotyczące 62 osób).

Liczba bezrobotnych **zamieszkałych na wsi** zmniejszyła się w ciągu miesiąca o 241 osób (0,3%) i wyniosła w końcu lutego 71 917 osób. Stanowiło to 45,8% ogółu bezrobotnych (tak samo jak przed miesiącem). W lutym zarejestrowano 5456 bezrobotnych zamieszkałych na wsi, a z rejestrów wyłączono 5697 osób, w tym 2376 osób z powodu podjęcia pracy. Zatrudnienie subsydiowane stanowiło 8,9% podjęć pracy w tej grupie bezrobotnych.

Według stanu w końcu lutego w województwie kujawsko-pomorskim zarejestrowanych pozostawało 8087 **bezrobotnych będących w okresie do 12 miesięcy od dnia ukończenia nauki** (o 1,6% mniej niż w końcu poprzedniego miesiąca). W liczbie tej było 1456 osób, które ukończyły szkoły wyższe do 27 roku życia (o 6,0% mniej niż przed miesiącem). Osoby będące w okresie do 12 miesięcy od dnia ukończenia nauki stanowiły 5,2% ogółu bezrobotnych zarejestrowanych w PUP (tak samo jak przed miesiącem). W lutym zarejestrowało się 1338 takich osób, w tym 368 osób, które ukończyły szkołę wyższą do 27 roku życia, natomiast pracę podjęło 523 bezrobotnych z tej grupy, w tym 152 osoby, które ukończyły szkołę wyższą do 27 roku życia.

Według stanu w dniu 28 lutego 2014 roku w powiatowych urzędach pracy zarejestrowanych pozostawało **132 bezrobotnych cudzoziemców** (o 7 osób więcej niż przed miesiącem).

**ZMIANY (w %) W POPULACJI WYBRANYCH KATEGORII BEZROBOTNYCH
W LUTYM 2014 R. W ODNIESIENIU POPRZEDNIEGO MIESIĄCA
(stan w końcu miesiąca)**



Źródło: opracowanie własne na podstawie MPIPS-01 Sprawozdanie o rynku pracy

Według stanu w dniu 28 lutego 2014 r. w województwie kujawsko-pomorskim zarejestrowanych było **147 004 bezrobotnych będących w szczególnej sytuacji na rynku pracy** (o 0,2% więcej niż przed miesiącem). Stanowili oni 93,6% wszystkich bezrobotnych w województwie (o 0,4 pkt. proc. więcej niż przed miesiącem). W lutym odnotowano następujące zmiany wśród tych kategorii bezrobotnych:

- **bezrobotni do 25 roku życia:** w lutym zarejestrowano 3755 takich osób, natomiast pracę podjęło 1426 osób. Zatrudnienie subsydiowane stanowiło 7,1% podjęć pracy w tej grupie. W końcu lutego w rejestrach PUP pozostawało 29 608 bezrobotnych do 25 roku życia (o 3,1% mniej niż w styczniu), którzy stanowili 18,9% ogółu bezrobotnych (przed miesiącem – 19,4%);

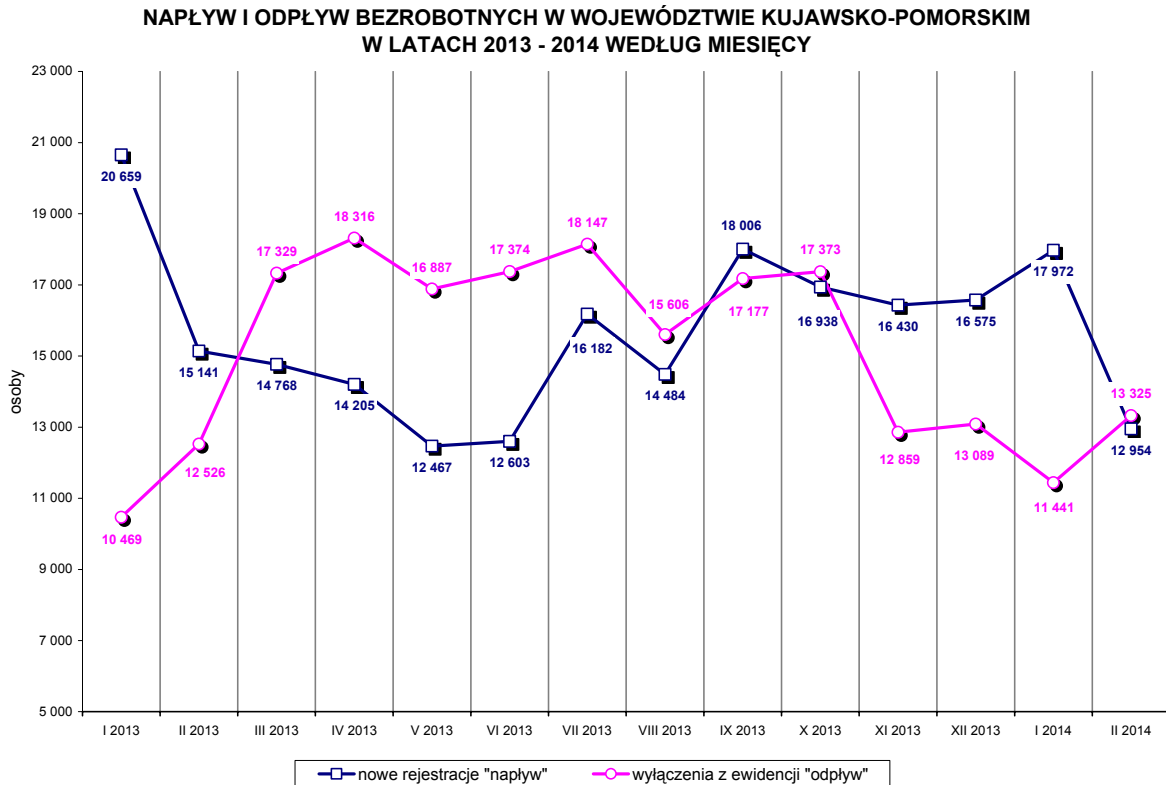
- **długotrwale bezrobotni:** w lutym status długotrwale bezrobotnych nabyły 5954 osoby, natomiast pracę podjęły 2002 osoby z tej kategorii. Zatrudnienie subsydiowane stanowiło 9,7% podjęć pracy w tej grupie. W końcu lutego w rejestrach PUP pozostawało 90 479 długotrwale bezrobotnych (o 0,7% więcej niż przed miesiącem), którzy stanowili 57,6% ogółu bezrobotnych (przed miesiącem – 57,1%);
- **kobiety, które nie podjęły zatrudnienia po urodzeniu dziecka:** w lutym zarejestrowało się 839 takich osób, natomiast pracę podjęło 227 osób. W końcu miesiąca w rejestrach PUP pozostawało 20 426 bezrobotnych kobiet, które nie podjęły zatrudnienia po urodzeniu dziecka; stanowiło to 13,0% ogółu bezrobotnych (przed miesiącem – 12,8%);
- **bezrobotni powyżej 50 roku życia:** w lutym status bezrobotnych powyżej 50 roku życia nabyło 2271 osób, natomiast pracę podjęło 798 bezrobotnych z tej kategorii. Zatrudnienie subsydiowane stanowiło 14,5%. W końcu miesiąca w rejestrach PUP pozostawało 35 709 bezrobotnych powyżej 50 roku życia (o 0,7% więcej niż przed miesiącem), którzy stanowili 22,7% ogółu bezrobotnych (przed miesiącem – 22,5%);
- **bezrobotni bez kwalifikacji zawodowych:** w lutym zarejestrowano 4234 takie osoby, natomiast pracę podjęło 1297 osób. W końcu miesiąca w rejestrach PUP pozostawało 53 661 bezrobotnych bez kwalifikacji zawodowych, którzy stanowili 34,2% ogółu bezrobotnych w województwie (przed miesiącem – 33,8%);
- **bezrobotni bez doświadczenia zawodowego:** w lutym zarejestrowało się 3005 takich osób, natomiast pracę podjęły 962 osoby. W końcu miesiąca w rejestrach PUP pozostawało 33 960 bezrobotnych bez doświadczenia zawodowego, którzy stanowili 21,6% ogółu bezrobotnych (przed miesiącem – 21,7%);
- **bezrobotni bez wykształcenia średniego:** w lutym zarejestrowano 7174 takich osób, natomiast pracę podjęło 2679 osób. W końcu miesiąca w rejestrach PUP pozostawało 99 779 bezrobotnych bez wykształcenia średniego, którzy stanowili 63,5% ogółu bezrobotnych w województwie (przed miesiącem – 62,9%);
- **bezrobotni samotnie wychowujący co najmniej jedno dziecko do 18 roku życia:** w lutym status bezrobotnych samotnie wychowujących co najmniej jedno dziecko do 18 roku życia nabyło 1086 osób, natomiast pracę podjęło 440 bezrobotnych z tej kategorii. W końcu miesiąca w rejestrach PUP pozostawało 17 388 bezrobotnych samotnie wychowujących co najmniej jedno dziecko do 18 roku życia, którzy stanowili 11,1% ogółu bezrobotnych (przed miesiącem – 11,0%);
- **bezrobotni, którzy po odbyciu kary pozbawienia wolności nie podjęli zatrudnienia:** w lutym zarejestrowały się 363 takie osoby, natomiast pracę podjęły 34 osoby. W końcu miesiąca w rejestrach PUP pozostawało 3525 bezrobotnych, którzy po odbyciu kary pozbawienia wolności nie podjęli zatrudnienia, co stanowiło 2,2% ogółu bezrobotnych (tak samo jak przed miesiącem);
- **bezrobotni niepełnosprawni:** w lutym status bezrobotnych niepełnosprawnych nabyło 635 osób, natomiast pracę podjęły 252 osoby z tej kategorii bezrobotnych. W końcu miesiąca w rejestrach PUP pozostawało 6690 bezrobotnych niepełnosprawnych, którzy stanowili 4,3% ogółu bezrobotnych w województwie (tak samo jak przed miesiącem);
- **bezrobotni po zakończeniu realizacji kontraktu socjalnego:** w lutym zarejestrowano 5 takich osób, 2 osoby podjęły pracę; w końcu miesiąca w rejestrach PUP pozostawało 116 takich osób.

W lutym 2014 roku w powiatowych urzędach pracy **zarejestrowało się 12 954 nowych bezrobotnych** (o 27,9% mniej niż w miesiącu poprzednim i o 14,4% mniej niż w lutym 2013 r.). Osoby zgłaszające się do rejestracji po raz pierwszy stanowiły 14,6% tej populacji.

Wśród ogółu rejestrujących się w lutym było m. in.: 30 osób powracających po pracach interwencyjnych (w styczniu – 46 osoby), 69 osób po robotach publicznych (w styczniu – 337 osób), 390 osób po zakończeniu stażu (w styczniu – 730 osób), 89 osoby po szkoleniu (w styczniu – 32 osoby), 142 osoby po pracach społecznie użytecznych (w styczniu – 119 osób), 1 osoba po odbyciu przygotowania zawodowego dorosłych (w styczniu nie było takich osób).

AKTYWIZACJA BEZROBOTNYCH W LUTYM 2014 R.

W lutym 2014 roku z rejestrów PUP w województwie kujawsko-pomorskim **wyłączono 13 325 bezrobotnych** (o 16,5% więcej niż w poprzednim miesiącu i o 6,4% więcej niż w lutym 2013 r.).



Źródło: opracowanie własne na podstawie MPIPS-01 Sprawozdanie o rynku pracy

Podjęcia pracy – 5760 osób – stanowiły 43,2% ogółu wyłączeń (w styczniu było to odpowiednio: 5851 osób i 51,1%). Zatrudnienie niesubsydiowane podjęło 5297 bezrobotnych (o 5,2% mniej niż w styczniu), natomiast zatrudnienie subsydiowane – 463 osoby (o 76,0% więcej). Prace interwencyjne rozpoczęło 155 osób (o 69 osób więcej niż w styczniu), natomiast roboty publiczne – 158 osób (o 92 osoby więcej). W lutym 56 bezrobotnych zostało wyłączonych z ewidencji z powodu podjęcia działalności gospodarczej (w styczniu – 6 osób), a 88 osób podjęło pracę dzięki refundacji pracodawcom kosztów zatrudnienia bezrobotnego (wobec 98 osób w grudniu). Inne formy zatrudnienia subsydiowanego podjęło 6 bezrobotnych (w styczniu – 7 osób).

Z powodu **rozpoczęcia szkolenia** z ewidencji wyłączono 219 bezrobotnych (o 184 osoby więcej niż w styczniu), **staże** rozpoczęło 2296 bezrobotnych (o 1764 osoby więcej), **prace społecznie użyteczne** podjęło 249 bezrobotnych (o 223 osoby więcej), nikt nie rozpoczął **przygotowania zawodowego dorosłych** (tak samo jak w styczniu).

Według stanu w dniu 28 lutego 2014 roku w województwie kujawsko-pomorskim **w podstawowych formach aktywizacji uczestniczyło łącznie 11 637 bezrobotnych** (wobec 9580 osób w końcu stycznia), w tym:

- 190 bezrobotnych odbywało szkolenia (w styczniu – 64 osoby),
- 4434 bezrobotnych odbywało staże (w styczniu – 2572 osoby),
- 10 bezrobotnych odbywało przygotowanie zawodowe dorosłych (w styczniu – także 10 osób),
- 1311 osób pracowało w ramach prac interwencyjnych (w styczniu – 1296 osób),
- 438 osób pracowało w ramach robót publicznych (w styczniu – 378 osób),
- 271 osób odbywało prace społecznie użyteczne (w styczniu – 165 osób),
- 4983 osoby zatrudnione były w ramach refundacji kosztów wyposażenia i doposażenia stanowiska pracy (w styczniu – 5095 osób);

- nie było osób, które odbywały szkolenia w ramach aktywnego poszukiwania pracy (podobnie jak w styczniu).

W lutym 2014 roku w województwie kujawsko-pomorskim 2980 bezrobotnych rozpoczęło udział w **działaniach realizowanych w ramach projektów współfinansowanych z EFS** (w styczniu – 941 osób), w tym 2884 osoby – w projektach systemowych realizowanych przez powiatowe urzędy pracy (w styczniu – 815 osób), a 96 osób rozpoczęło uczestnictwo w projektach konkursowych realizowanych przez powiatowe urzędy pracy (w styczniu – 126 osób).

Według stanu w końcu lutego 2014 r. w Priorytecie VI PO KL, w ramach projektów oferujących bezpośrednie wsparcie dla osób, realizowanych było 67 projektów, w ramach których wsparciem zostanie objętych łącznie 26 645 osób.

W lutym 2014 r. z powodu **rozpoczęcia realizacji indywidualnego programu zatrudnienia socjalnego lub podpisania kontraktu socjalnego** z ewidencji bezrobotnych wyłączono 16 osób (w styczniu nie było takich osób).

W lutym 2014 roku dla 5088 bezrobotnych oraz 24 poszukujących pracy przygotowano **Indywidualne Plany Działania** – IPD (w styczniu było to odpowiednio: 3472 bezrobotnych i 27 poszukujących pracy). W końcu miesiąca IPD realizowało 80 218 bezrobotnych oraz 912 poszukujących pracy (w końcu stycznia: 77 226 bezrobotnych i 905 poszukujących pracy).

Z powodu **odmowy bez uzasadnionej przyczyny przyjęcia propozycji odpowiedniej pracy lub innej formy pomocy** wyłączono z ewidencji 194 bezrobotnych (w styczniu – 177 osób), natomiast 22,7% wyłączeń (3029 osób) spowodowane zostało **niepotwierdzeniem gotowości do podjęcia pracy** (w styczniu było to odpowiednio: 27,1% i 3101 osób).

W lutym 2014 roku 808 bezrobotnych (o 7,4% więcej niż w styczniu) nabyło uprawnienia do **dodatku aktywizacyjnego** (wszystkie podjęły pracę z własnej inicjatywy). W końcu miesiąca do otrzymywania dodatku aktywizacyjnego uprawnionych pozostawały 1877 osób, w tym 816 kobiet (w końcu stycznia było to odpowiednio: 1782 osoby, w tym 814 kobiet).

W końcu lutego 2014 roku w rejestrach PUP w województwie kujawsko-pomorskim, obok bezrobotnych, odnotowano również 2381 osób **poszukujących pracy** – o 1,6% więcej niż przed miesiącem (w tym 1200 niepełnosprawnych niepozostających w zatrudnieniu. W ciągu miesiąca zarejestrowały się 283 osoby poszukujące pracy, a z rejestrów wyłączono 246 takich osób.

WOLNE MIEJSCA PRACY I MIEJSCA AKTYWIZACJI ZAWODOWEJ

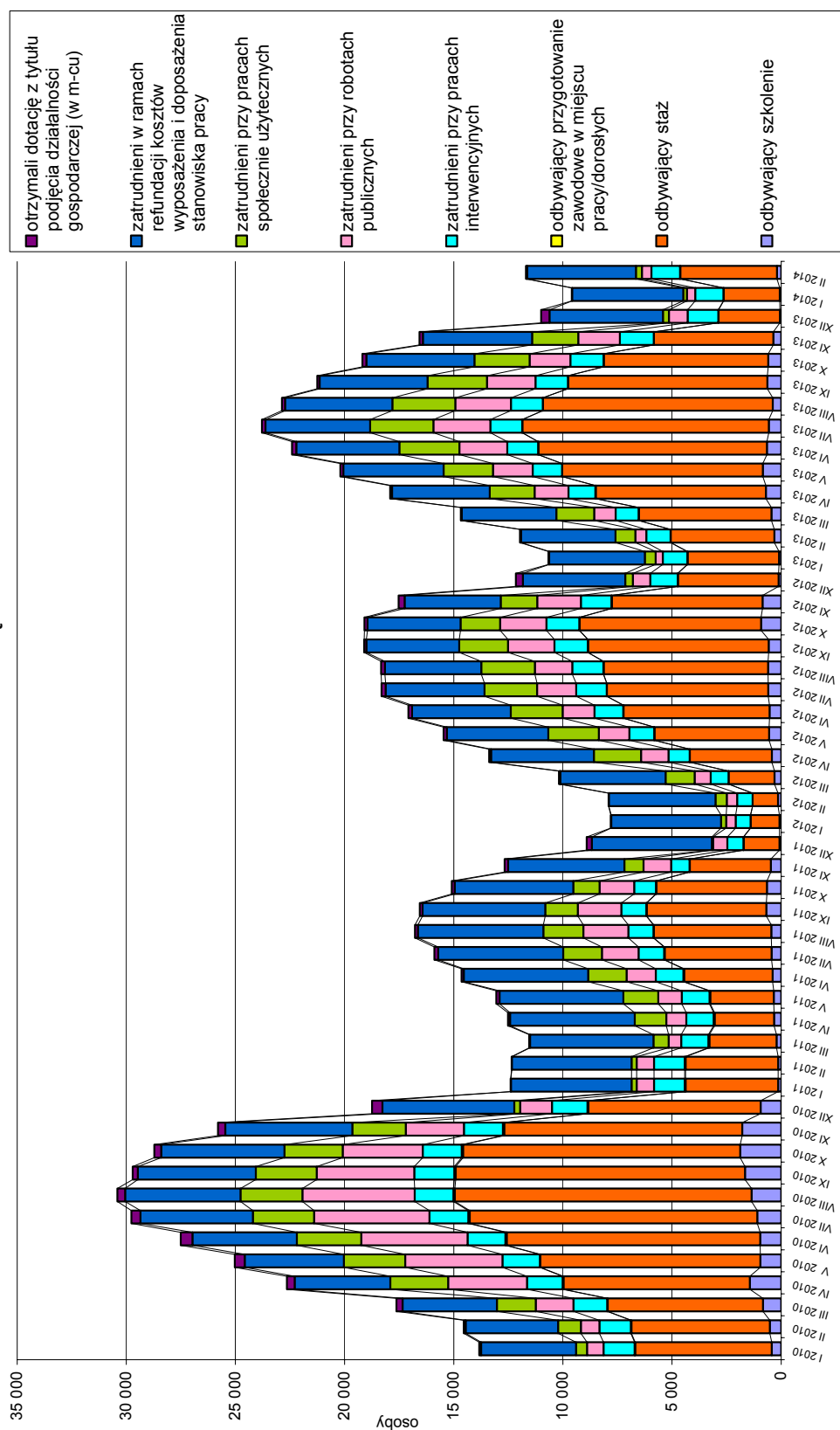
W lutym 2014 roku zgłoszono do powiatowych urzędów pracy w województwie kujawsko-pomorskim **6987 wolnych miejsc pracy i miejsc aktywizacji zawodowej** (o 17,5% więcej niż w poprzednim miesiącu i o 9,1% więcej niż w lutym 2013 r.). Było to:

- **3912 wolnych miejsc aktywizacji zawodowej** (w styczniu – 2509 propozycji, w lutym 2013 r. – 3250). Wśród nich było 3125 propozycji stażu (o 945 więcej niż w poprzednim miesiącu i o 859 więcej niż w lutym 2013 r.), 787 propozycji odbywania prac społecznie użytecznych (o 458 więcej niż w poprzednim miesiącu, ale o 197 mniej niż w lutym 2013 r.), nie było propozycji odbywania przygotowania zawodowego dorosłych (tak samo jak przed miesiącem i przed rokiem);
- **3075 propozycji zatrudnienia lub innej pracy zarobkowej** (562 na zatrudnienie subsydiowane i 2513 na zatrudnienie niesubsydiowane). Liczba propozycji zatrudnienia lub innej pracy zarobkowej wzrosła w odniesieniu do poprzedniego miesiąca o 17,5% (1039 miejsc), a w odniesieniu do lutego 2013 r. zwiększyła się o 9,1% (584 miejsca). Liczba propozycji na zatrudnienie niesubsydiowane zmniejszyła się o 16,4% w stosunku do poprzedniego miesiąca, ale wzrosła o 9,6% w odniesieniu do lutego 2013 r. Liczba propozycji na zatrudnienie subsydiowane zwiększyła się o 30,1% w stosunku do poprzedniego miesiąca, ale zmniejszyła się o 34,7% w stosunku do lutego 2013 r.).

Dla niepełnosprawnych zgłoszono 194 propozycje wolnych miejsc pracy i miejsc aktywizacji zawodowej (w tym 20 na formy subsydiowane), dla osób w okresie do 12 miesięcy od dnia ukończenia nauki – 19 propozycji (w tym 16 na formy subsydiowane).

W końcu miesiąca do dyspozycji bezrobotnych i poszukujących pracy pozostawało 4727 wolnych miejsc pracy i miejsc aktywizacji zawodowej. Na jedną propozycję przypadało 33 bezrobotnych.

BEZROBOTNI OBJĘCI AKTYWNYMI PROGRAMAMI RYNKU PRACY FINANSOWANYMI Z FUNDUSZU PRACY W LATACH 2010 - 2014 - stan w końcu miesiąca



Źródło: opracowanie własne na podstawie danych z Powiatowych Urzędów Pracy i Sprawozdania MPiPS-01 o rynku pracy

BILANS BEZROBOTNYCH W OKRESIE STYCZEŃ - LUTY W LATACH 2013 - 2014

L.p.	WYSZCZEGÓLNIENIE	2013 rok	2014 rok		
		osoby		zmiana	
				w osobach	w %
1.	Bezrobotni według stanu w końcu roku poprzedniego	148 839	150 145	1 306	0,9
2.	Bezrobotni zarejestrowani w okresie:	35 800	30 926	-4 874	-13,6
	po raz pierwszy	5 727	4 336	-1 391	-24,3
	po raz kolejny (od 1990 r.)	30 073	26 590	-3 483	-11,6
	po pracach interwencyjnych	70	76	6	8,6
	po robotach publicznych	601	406	-195	-32,4
	po stażu	1 787	1 120	-667	-37,3
	po odbyciu przygotowania zawodowego dorosłych	1	1	0	0,0
	po szkoleniu	153	121	-32	-20,9
	po pracach społecznie użytecznych	294	261	-33	-11,2
	po zakończeniu indywidualnego programu zatrudnienia socjalnego lub kontraktu socjalnego	16	13	-3	-18,8
3.	Osoby wyłączone z ewidencji bezrobotnych w okresie z powodu:	22 995	24 766	1 771	7,7
3a.	podjęcia pracy	10 485	11 611	1 126	10,7
	1) niesubsydiowanej	9 648	10 885	1 237	12,8
	w tym pracy sezonowej	433	374	-59	-13,6
	2) subsydiowanej	837	726	-111	-13,3
	- prac interwencyjnych	173	241	68	39,3
	- robót publicznych	322	224	-98	-30,4
	- podjęcia działalności gospodarczej	71	62	-9	-12,7
	- podjęcia pracy w ramach refundacji kosztów zatrudnienia bezrobotnego	254	186	-68	-26,8
	- inne	17	13	-4	-23,5
3b.	rozpoczęcia szkolenia	359	254	-105	-29,2
3c.	rozpoczęcia stażu	2 079	2 828	749	36,0
3d.	rozpoczęcia przygotowania zawodowego dorosłych	0	0	0	X
3e.	rozpoczęcia pracy społecznie użytecznej	923	275	-648	-70,2
3f.	rozpoczęcia realizacji indywidualnego programu zatrudnienia socjalnego lub podpisania kontraktu socjalnego	33	16	-17	-51,5
3g.	odmowy bez uzasadnionej przyczyny przyjęcia propozycji odpowiedniej pracy lub innej formy pomocy	393	371	-22	-5,6
3h.	niepotwierdzenia gotowości do pracy	6 015	6 130	115	1,9
3i.	dobrowolnej rezygnacji ze statusu bezrobotnego	1 024	1 423	399	39,0
3j.	podjęcia nauki	14	13	-1	-7,1
3k.	ukończenia 60/65 lat	76	64	-12	-15,8
3l.	nabycia praw emerytalnych lub rentowych	245	296	51	20,8
3m.	nabycia praw do świadczenia przedemerytalnego	316	357	41	13,0
3n.	innych	1 033	1 128	95	9,2
4.	Bezrobotni według stanu w końcu okresu	161 644	157 019	-4 625	-2,9
	- w tym zarejestrowani po raz pierwszy	25 525	23 379	-2 146	-8,4

Źródło: MPIPS-01 Sprawozdanie o rynku pracy

TABELA 1. STRUKTURA BEZROBOTNYCH - podstawowe dane
28.02.2014

L.p.	WYSZCZEGÓLNIENIE	WOJEWÓDZTWO RAZEM			POWIATOWE URZĘDY PRACY						WŁOCŁAWEK				
		II'2014	I'2014	Wzrost/ spadek	BYDGOSZCZ			GRUDZIĄDZ			DLA MIASTA TORUŃIA	DLA POWIATU TORUŃSKIEGO	GRODZKI	ZIEMSKI	RAZEM
					GRODZKI	ZIEMSKI	RAZEM	GRODZKI	ZIEMSKI	RAZEM					
1.	Liczba bezrobotnych - stan w końcu miesiąca	157 019	157 390*	-371	14 980	5 682	20 662	7 818	4 068	11 886	10 053	7 774	10 511	9 424	19 935
	Liczba bezrobotnych - stan w końcu miesiąca poprzedniego	157 390	150 145	7 245	14 895	5 716	20 611	7 920	4 099	12 019	10 035	7 725	10 555	9 449	20 004
	wzrost/spadek (w liczbach)	-371	6 531	x	85	-34	51	-102	-31	-133	18	49	-44	-25	-69
	wzrost/spadek (w %)	-0,2	4,3	x	0,6	-0,6	0,2	-1,3	-0,8	-1,1	0,2	0,6	-0,4	-0,3	-0,3
2.	stopa bezrobocia (w %) styczeń 2014 r.	x	18,8	x	9,1	14,4	x	21,5	28,2	x	10,8	22,1	20,6	28,5	x
	Bezrobotne kobiety	82 898	83 656*	-758	7 540	2 989	10 529	4 031	2 245	6 276	5 139	4 230	5 499	4 863	10 362
	Bezrobotni z prawem do zasiłku	23 859	24 240*	-381	2 355	819	3 174	1 403	649	2 052	1 407	882	1 349	1 146	2 495
	- w tym kobiety	10 629	10 779*	-150	1 205	414	1 619	583	257	840	719	402	623	447	1 070
3.	Bezrobotni zamieszkali na wsi	71 917	72 158*	-241	0	4 184	4 184	0	3 457	3 457	0	6 013	0	7 429	7 429
	- w tym kobiety	38 456	38 854*	-398	0	2 228	2 228	0	1 902	1 902	0	3 292	0	3 829	3 829
4.	Osoby będące w szczególnej sytuacji na rynku pracy	147 004	146 725	279	13 504	5 237	18 741	7 348	3 871	11 219	9 061	7 196	9 831	9 042	18 873
	- w tym kobiety	77 339	77 708	-369	6 712	2 718	9 430	3 785	2 139	5 924	4 602	3 893	5 148	4 650	9 798
5.	Bezrobotni do 25 roku życia	29 608	30 553*	-945	1 881	1 096	2 977	1 078	895	1 973	1 520	1 636	1 297	1 643	2 940
	- w tym kobiety	15 749	16 402*	-653	1 001	557	1 558	596	519	1 115	716	827	653	837	1 490
6.	Długotrwale bezrobotni	90 479	89 857*	622	7 082	2 858	9 940	4 669	2 494	7 163	5 025	4 119	7 230	6 496	13 726
	- w tym kobiety	52 627	52 488*	139	3 752	1 641	5 393	2 742	1 573	4 315	2 678	2 485	4 036	3 653	7 689
7.	Bezrobotni powyżej 50 roku życia	35 709	35 451*	258	4 512	1 304	5 816	2 228	796	3 024	3 068	1 446	2 810	1 962	4 772
	- w tym kobiety	15 203	15 107*	96	1 832	522	2 354	977	328	1 305	1 377	615	1 340	778	2 118
8.	Bezrobotni niepełnosprawni	6 690	6 760	-70	1 317	287	1 604	272	78	350	679	210	431	154	585
	- w tym kobiety	3 256	3 334	-78	598	131	729	132	39	171	320	108	211	64	275

*-dane zmienione w stosunku do wcześniej publikowanych

TABELA 1. STRUKTURA BEZROBOTNYCH - podstawowe dane; CIĄG DALSZY
28.02.2014

L.p.	WYSZCZEGÓLNIENIE	POWIATOWE URZĘDY PRACY															WĄBRZEŻNO	TUCHOLA	ŚWIECIE	SĘPÓLNO KRAJEŃSKIE	RYPIN	RADZIEJÓW	NAKŁO NAD NOTECIĄ	MOGIŁNO	LIPNO	INOWROCŁAW	GOLUB- DOBRYŃ	CHELMNO	BRODNICA	ALEKSANDRÓW KUJAŃSKI																																																																																																																																																																																																																																																																																																																																																																																																																																																																																																																																																																																																																																																																																																																																																																																																																																																																																																																																																																																																																																																																																																																																																																																																																																																																																																										
1.	Liczba bezrobotnych - stan w końcu miesiąca	5 291	5 227	4 611	4 486	16 002	7 918	4 132	7 007	4 118	3 835	3 562	6 756	4 105	3 249	6 410																																																																																																																																																																																																																																																																																																																																																																																																																																																																																																																																																																																																																																																																																																																																																																																																																																																																																																																																																																																																																																																																																																																																																																																																																																																																																																																								

*-dane zmienione w stosunku do wcześniej publikowanych

TABELA 2. WYBRANE KATEGORIE BEZROBOTNYCH CZĘŚĆ 1

L.p.	WYSZCZEGÓLNIENIE	WOJEWÓDZTWO RAZEM				POWIATOWE URZĘDY PRACY										WŁOCŁAWEK		
		II'2014	I'2014	Wzrost/ spadek	BYDGOSZCZ			GRUDZIĄDZ			DLA MIASTA TORUNIA	DLA POWIATU TORUNSKIEGO	GRODZKI	ZIEMSKI	RAZEM	GRODZKI	ZIEMSKI	RAZEM
					GRODZKI	ZIEMSKI	RAZEM	GRODZKI	ZIEMSKI	RAZEM								
1.	Osoby będące w szczególnej sytuacji na rynku pracy																	
	- nowe rejestracje w miesiącu	14 797	19 979	-5 182	1 745	547	2 292	739	355	1 094	1 059	762	862	721	1 583			
	od 1.01.	34 776	19 979	x	3 765	1 314	5 079	1 912	905	2 817	2 461	1 876	2 163	1 792	3 955			
	- podjęcia pracy w miesiącu	4 811	4 852	-41	600	208	808	258	130	388	312	242	223	196	419			
2.	od 1.01.	9 663	4 852	x	1 113	396	1 509	494	248	742	634	469	581	513	1 094			
	-liczba bezrobotnych w końcu okresu	147 004	146 725	279	13 504	5 237	18 741	7 348	3 871	11 219	9 061	7 196	9 831	9 042	18 873			
	Osoby w okresie do 12 miesięcy od dnia ukończenia nauki																	
	- nowe rejestracje w miesiącu	1 338	1 685	-347	172	53	225	45	28	73	101	62	81	79	160			
3.	od 1.01.	3 023	1 685	x	349	125	474	140	81	221	232	148	214	205	419			
	- podjęcia pracy w miesiącu	523	586	-63	80	35	115	19	9	28	47	24	20	17	37			
	od 1.01.	1 109	586	x	134	59	193	39	20	59	77	41	85	86	171			
	-liczba bezrobotnych w końcu okresu	8 087	8 221	-134	712	299	1 011	249	208	457	445	454	365	414	779			
4.	Bezrobotni, którzy ukończyli szkołę wyższą, do 27 roku życia																	
	- nowe rejestracje w miesiącu	368	487	-119	86	20	106	6	6	12	42	14	21	22	43			
	od 1.01.	855	487	x	159	45	204	20	13	33	100	33	65	55	120			
	- podjęcia pracy w miesiącu	152	176	-24	37	10	47	2	4	6	19	6	5	10	15			
5.	od 1.01.	328	176	x	62	19	81	5	5	10	32	14	29	27	56			
	-liczba bezrobotnych w końcu okresu	1 456	1 549	-93	252	65	317	38	21	59	144	65	74	80	154			
	Cudzoziemcy																	
	- nowe rejestracje w miesiącu	16	17	-1	0	1	1	3	0	3	1	0	1	0	1			
6.	od 1.01.	33	17	x	6	1	7	5	0	5	2	0	2	0	2			
	- podjęcia pracy w miesiącu	6	4	2	1	0	1	0	0	0	0	1	0	1	1			
	od 1.01.	10	4	x	1	0	1	1	0	1	0	1	1	1	2			
	-liczba bezrobotnych w końcu okresu	132	125	7	23	6	29	11	0	11	21	2	7	3	10			
7.	Kobiety, które nie podjęły zatrudnienia po urodzeniu dziecka																	
	- nowe rejestracje w miesiącu	839	958	-119	88	31	119	35	22	57	57	44	46	32	78			
	od 1.01.	1 797	958	x	195	76	271	85	44	129	133	91	115	73	188			
	- podjęcia pracy w miesiącu	227	267	-40	23	13	36	9	4	13	20	13	9	4	13			
8.	od 1.01.	494	267	x	52	21	73	24	12	36	34	26	32	25	57			
	-liczba bezrobotnych w końcu okresu	20 426	20 181	245	1 441	691	2 132	1 090	649	1 739	912	884	1 294	1 315	2 609			
	Bezrobotni po zakończeniu kontraktu socjalnego																	
	- nowe rejestracje w miesiącu	5	8	-3	0	0	0	0	0	0	0	0	0	0	0			
9.	od 1.01.	13	8	x	0	0	0	0	0	0	3	2	0	0	0			
	- podjęcia pracy w miesiącu	2	2	0	0	0	0	0	0	0	1	0	0	0	0			
	od 1.01.	4	2	x	0	0	0	0	0	0	2	0	0	0	0			
	-liczba bezrobotnych w końcu okresu	116	116	0	0	0	0	0	0	0	12	21	0	0	0			

		POWIATOWE URZĘDY PRACY														
Lp.	WYSZCZEGÓLNIENIE	ALEKSANDRÓW KUJAŃSKI	BRODNICA	CHEŁMNO	GOLUB-DOBRZYŃ	INOWROCŁAW	LIPNO	MOGIŁNO	NAKŁO NAD NOTECIĄ	RADZIEJÓW	RYPIN	SĘPOLNO KRAJEŃSKIE	ŚWIECIE	TUCHOLA	WĄBRZEŻNO	ŻNIN
1.	Osoby będące w szczególnej sytuacji na rynku pracy	431	543	414	543	1 448	615	392	677	302	375	349	659	351	261	647
	- nowe rejestracje w miesiącu															
	od 1.01.	990	1 283	1 017	1 092	3 145	1 399	856	1 747	786	821	905	1 464	938	620	1 525
	- podjęcia pracy w miesiącu	106	160	151	116	453	183	135	279	77	98	173	238	165	96	212
	od 1.01.	233	331	294	230	867	322	291	536	167	188	363	468	304	187	434
2.	liczba bezrobotnych w końcu okresu	4 985	4 909	4 398	4 260	14 949	7 586	3 887	6 626	3 885	3 641	3 333	6 432	3 891	3 116	6 016
	Osoby w okresie do 12 miesięcy od dnia ukończenia nauki															
	- nowe rejestracje w miesiącu	33	72	45	47	110	37	37	51	24	41	41	69	33	20	57
	od 1.01.	78	138	98	85	222	63	72	151	91	71	81	141	78	37	123
	- podjęcia pracy w miesiącu	13	20	14	18	35	13	17	29	6	14	13	25	21	7	27
3.	od 1.01.	24	42	35	26	94	21	32	63	14	24	28	54	45	18	48
	liczba bezrobotnych w końcu okresu	260	430	214	266	823	385	287	391	215	239	180	458	268	142	383
	Bezrobotni, którzy ukończyli szkołę wyższą, do 27 roku życia															
	- nowe rejestracje w miesiącu	9	17	7	13	23	9	15	12	5	9	3	9	7	3	10
	od 1.01.	27	37	13	20	51	19	21	44	28	18	15	24	17	6	25
4.	- podjęcia pracy w miesiącu	3	6	3	3	10	4	6	4	4	2	1	4	1	2	6
	od 1.01.	7	12	6	4	27	7	10	15	6	2	6	12	6	5	10
	liczba bezrobotnych w końcu okresu	49	67	20	45	120	65	46	48	33	41	23	47	31	13	69
	Cudzoziemcy															
	- nowe rejestracje w miesiącu	0	2	0	0	1	0	1	1	1	0	0	1	1	2	0
5.	od 1.01.	0	3	2	1	2	0	1	1	1	0	0	3	1	2	0
	- podjęcia pracy w miesiącu	0	0	0	0	2	0	0	1	0	0	0	0	0	0	0
	od 1.01.	0	1	0	0	3	0	0	1	0	0	0	0	0	0	0
	liczba bezrobotnych w końcu okresu	6	6	3	3	6	1	2	4	2	2	1	9	7	4	3
	Kobiet, które nie podjęły zatrudnienia po urodzeniu dziecka															
6.	- nowe rejestracje w miesiącu	28	46	13	53	55	53	17	36	15	31	18	54	19	16	30
	od 1.01.	49	91	32	82	111	102	43	82	37	60	33	101	64	30	68
	- podjęcia pracy w miesiącu	9	6	6	12	15	9	4	17	7	7	5	11	8	4	12
	od 1.01.	16	18	12	19	34	15	9	33	11	16	11	28	16	7	23
	liczba bezrobotnych w końcu okresu	669	999	518	702	1 679	1 345	539	1 017	598	768	486	981	542	406	901
7.	Bezrobotni po zakończeniu kontraktu socjalnego															
	- nowe rejestracje w miesiącu	0	3	0	0	1	0	0	0	0	0	0	1	0	0	0
	od 1.01.	0	5	0	0	1	0	0	0	0	0	0	2	0	0	0
	- podjęcia pracy w miesiącu	0	0	0	0	1	0	0	0	0	0	0	0	0	0	0
	od 1.01.	0	0	0	0	1	0	0	0	0	0	0	1	0	0	0
8.	liczba bezrobotnych w końcu okresu	0	52	0	1	17	1	0	0	0	1	0	11	0	0	0

TABELA 3. WYBRANE KATEGORIE BEZROBOTNYCH CZĘŚĆ 2

28.02.2014

L.p.	WYSZCZEGÓLNIENIE	WOJEWÓDZTWO RAZEM			POWIATOWE URZĘDY PRACY						WŁOCŁAWEK					
		II'2014	I'2014	Wzrost/ spadek	BYDGOSZCZ			GRUDZIĄDZ			DLA MIASTA TORUNIA			DLA POWIATU TORUNSKIEGO		
					GRODZKI	ZIEMSKI	RAZEM	GRODZKI	ZIEMSKI	RAZEM	GRODZKI	ZIEMSKI	RAZEM	GRODZKI	ZIEMSKI	RAZEM
7.	Bezrobotni bez kwalifikacji zawodowych	4 234	5 557	-1 323	546	170	716	251	120	371	218	189	233	207	440	
	- nowe rejestracje w miesiącu															
	od 1.01.	9 791	5 557	x	1 140	412	1 552	630	252	882	537	474	561	552	1 113	
	- podjęcia pracy w miesiącu	1 297	1 315	-18	176	68	244	70	31	101	59	49	47	46	93	
	od 1.01.	2 612	1 315	x	329	122	451	148	64	212	121	98	130	151	281	
	-liczba bezrobotnych w końcu okresu	53 661	53 150	511	4 639	2 092	6 731	2 606	1 557	4 163	2 314	2 426	3 463	3 886	7 349	
	Bezrobotni bez doświadczenia zawodowego															
	- nowe rejestracje w miesiącu	3 005	3 794	-789	317	111	428	124	70	194	196	162	227	202	429	
	od 1.01.	6 799	3 794	x	666	228	894	324	178	502	454	375	554	519	1 073	
	- podjęcia pracy w miesiącu	962	1 083	-121	117	53	170	38	23	61	61	56	38	55	93	
8.	od 1.01.	2 045	1 083	x	203	89	292	80	47	127	117	103	153	186	339	
	-liczba bezrobotnych w końcu okresu	33 960	34 129	-169	2 218	1 076	3 294	1 205	923	2 128	1 520	1 731	2 319	2 796	5 115	
	Bezrobotni bez wykształcenia średniego															
	- nowe rejestracje w miesiącu	7 174	10 306	-3 132	789	252	1 041	406	184	590	454	387	413	343	756	
	od 1.01.	17 480	10 306	x	1 749	684	2 433	1 050	487	1 537	1 145	1 010	1 036	876	1 912	
9.	- podjęcia pracy w miesiącu	2 679	2 611	68	266	108	374	168	88	256	155	139	126	94	220	
	od 1.01.	5 290	2 611	x	510	213	723	295	170	465	314	279	296	251	547	
	-liczba bezrobotnych w końcu okresu	99 779	99 026	753	8 185	3 765	11 950	5 144	2 866	8 010	5 572	5 103	6 625	6 394	13 019	
	Bezrobotni samotnie wychowujący oo najmniej jedno dziecko do 18 roku życia															
	- nowe rejestracje w miesiącu	1 086	1 509	-423	144	46	190	110	41	151	102	39	74	34	108	
10.	od 1.01.	2 595	1 509	x	309	103	412	285	84	369	268	109	170	84	254	
	- podjęcia pracy w miesiącu	440	458	-18	64	18	82	48	15	63	39	14	26	12	38	
	od 1.01.	898	458	x	133	37	170	85	29	114	77	33	55	31	86	
	-liczba bezrobotnych w końcu okresu	17 388	17 300	88	1 958	663	2 621	1 356	541	1 897	1 353	769	1 197	707	1 904	
	Bezrobotni, którzy po odbyciu kary pozbawienia wolności nie podjęli zatrudnienia															
11.	- nowe rejestracje w miesiącu	363	403	-40	49	13	62	34	5	39	44	14	32	9	41	
	od 1.01.	766	403	x	111	31	142	69	11	80	91	33	83	21	104	
	- podjęcia pracy w miesiącu	34	32	2	7	1	8	4	1	5	2	2	1	0	1	
	od 1.01.	66	32	x	11	1	12	6	1	7	6	3	7	0	7	
	-liczba bezrobotnych w końcu okresu	3 525	3 429	96	408	165	573	254	45	299	360	161	347	147	494	

TABELA 4. ZGŁOSZENIA ZAMIARU ZWOLNIEŃ Z PRZYCZYŃ DOTYCZĄCYCH ZAKŁADU PRACY, ZWOLNIENIA MONITOROWANE I BEZROBOTNI ZWOLNIENI Z PRZYCZYŃ DOTYCZĄCYCH ZAKŁADU PRACY
28.02.2014

L.p.	WYSZCZEGÓLNIENIE	WOJEWÓDZTWO RAZEM			POWIATOWE URZĘDY PRACY										WŁOCŁAWEK		
		II'2014	I'2014	Wzrost/ spadek	BYDGOSZCZ			GRUDZIĄDZ			DLA MIASTA TORUNIA	DLA POWIATU TORUNSKIEGO	GRODZKI	ZIEMSKI	RAZEM		
					GRODZKI	ZIEMSKI	RAZEM	GRODZKI	ZIEMSKI	RAZEM							
1.	Zgłoszenia zamiaru zwolnień grupowych w miesiącu	2	3	-1	0	0	0	0	0	0	0	0	1	0	1		
	liczba osób	7	62	-55	0	0	0	0	0	0	0	0	2	0	2		
	Zgłoszenia zamiaru zwolnień grupowych od 01.01.	5	3	x	0	0	0	1	0	1	0	0	1	0	1		
	liczba osób	69	62	x	0	0	0	20	0	20	0	0	2	0	2		
2.	Zwolnienia grupowe w miesiącu	3	2	1	0	0	0	0	0	0	0	0	1	0	1		
	liczba osób	6	22	-16	0	0	0	0	0	0	0	0	2	0	2		
	Zwolnienia grupowe od 1.01.	5	2	x	0	0	0	0	0	1	0	1	0	0	1		
	liczba osób	28	22	x	0	0	0	0	0	0	6	0	2	0	2		
3.	Zwolnienia monitorowane w miesiącu	0	0	0	0	0	0	0	0	0	0	0	0	0	0		
	liczba osób	0	0	0	0	0	0	0	0	0	0	0	0	0	0		
	Zwolnienia monitorowane od 1.01.	0	0	x	0	0	0	0	0	0	0	0	0	0	0		
	liczba osób	0	0	x	0	0	0	0	0	0	0	0	0	0	0		
Bezrobotni zwolnieni z przyczyn dotyczących zakładu pracy																	
4.	- nowe rejestracje w miesiącu	641	926	-285	136	30	166	11	5	16	48	52	11	8	19		
	- w tym kobiety	354	417	-63	77	20	97	6	2	8	30	33	5	4	9		
	od 1.01.	1 567	926	x	261	72	333	58	12	70	128	160	35	19	54		
	- w tym kobiety	771	417	x	145	40	185	23	3	26	72	110	15	10	25		
	- podjęcia pracy w miesiącu	346	341	5	46	11	57	12	2	14	30	41	14	7	21		
	- w tym kobiety	170	175	-5	22	3	25	4	1	5	19	31	3	2	5		
	od 1.01.	687	341	x	103	31	134	18	4	22	60	74	34	16	50		
	- w tym kobiety	345	175	x	51	14	65	6	3	9	39	52	13	5	18		
-liczba bezrobotnych w końcu okresu	6 874	6 835	39	971	263	1 234	261	92	353	554	574	293	174	467			
- w tym kobiety	3 589	3 561	28	533	145	678	150	46	196	327	398	158	81	239			

**TABELA 4. ZGŁOSZENIA ZAMIARU ZWOLNIEŃ Z PRZYCZYŃ DOTYCZĄCYCH ZAKŁADU PRACY, ZWOLNIENIA MONITOROWANE
I BEZROBOTNI ZWOLNIENI Z PRZYCZYŃ DOTYCZĄCYCH ZAKŁADU PRACY - CIĄG DALSZY**
28.02.2014

L.p.	WYSZCZEGÓLNIENIE	POWIATOWE URZĘDY PRACY															WĄBRZEŻNO	TUCHOLA	ŚWIECIE	SĘPÓLNO KRAJEŃSKIE	RYPIN	RADZIEJÓW	NAKŁO NAD NOTECIĄ	MOGIŁNO	LIPNO	INOWROCŁAW	GOLUB- DOBRZYŃ	CHEŁMNO	BRODNICA	ALEKSANDRÓW KUJAWSKI	ŻNIN
1.	Zgłoszenia zamiaru zwolnień grupowych w miesiącu	0	0	0	0	0	0	0	0	0	0	0	0	0	0	0	0	0	0	0	0	0	0	0	0	0	0	0	0	0	0
	liczba osób	0	0	0	0	0	0	0	0	0	0	0	0	0	0	0	0	0	0	0	0	0	0	0	0	0	0	0	0	0	0
	Zgłoszenia zamiaru zwolnień grupowych od 01.01.	0	0	0	0	0	0	0	0	0	0	0	0	0	0	0	0	0	0	0	0	0	0	0	0	0	0	0	0	0	0
	liczba osób	0	0	0	0	0	0	0	0	0	0	0	0	0	0	0	0	0	0	0	0	0	0	0	0	0	0	0	0	0	0
2.	Zwolnienia grupowe w miesiącu	0	0	0	0	0	0	0	0	0	0	0	0	0	0	0	0	0	0	0	0	0	0	0	0	0	0	0	0	0	0
	liczba osób	0	0	0	0	0	0	0	0	0	0	0	0	0	0	0	0	0	0	0	0	0	0	0	0	0	0	0	0	0	0
	Zwolnienia grupowe od 1.01.	0	0	0	0	0	0	0	0	0	0	0	0	0	0	0	0	0	0	0	0	0	0	0	0	0	0	0	0	0	0
	liczba osób	0	0	0	0	0	0	0	0	0	0	0	0	0	0	0	0	0	0	0	0	0	0	0	0	0	0	0	0	0	0
3.	Zwolnienia monitorowane w miesiącu	0	0	0	0	0	0	0	0	0	0	0	0	0	0	0	0	0	0	0	0	0	0	0	0	0	0	0	0	0	0
	liczba osób	0	0	0	0	0	0	0	0	0	0	0	0	0	0	0	0	0	0	0	0	0	0	0	0	0	0	0	0	0	0
	Zwolnienia monitorowane od 1.01.	0	0	0	0	0	0	0	0	0	0	0	0	0	0	0	0	0	0	0	0	0	0	0	0	0	0	0	0	0	0
	liczba osób	0	0	0	0	0	0	0	0	0	0	0	0	0	0	0	0	0	0	0	0	0	0	0	0	0	0	0	0	0	0
Bezrobotni zwolnieni z przyczyn dotyczących zakładu pracy		16	16	18	32	82	17	28	31	0	0	1	27	31	19	4	18														
4.	- nowe rejestracje w miesiącu	11	9	9	17	43	8	14	16	0	0	0	13	17	6	4	10														
	- w tym kobiety	44	42	34	88	207	40	45	74	0	0	1	56	67	51	21	52														
	od 1.01.	22	17	16	39	83	17	19	33	0	0	0	27	35	16	9	20														
	- w tym kobiety	11	9	14	13	39	15	8	23	0	0	0	13	21	5	3	9														
	- podjęcia pracy w miesiącu	3	6	7	6	17	8	2	10	0	0	0	7	13	3	1	2														
	- w tym kobiety	20	16	29	29	80	23	18	43	0	0	0	21	39	11	3	15														
	od 1.01.	9	10	14	14	34	11	4	17	0	0	0	10	24	7	1	7														
	- w tym kobiety	233	179	295	290	870	276	228	385	10	12	12	128	318	204	78	186														
	-liczba bezrobotnych w końcu okresu	125	97	148	143	404	101	111	159	7	8	8	68	167	88	56	69														
	- w tym kobiety																														

Lp.	WYSCZEGÓLNIENIE	WOJEWÓDZTWO RAZEM			POWIATOWE URZĘDY PRACY						WŁOCŁAWEK				
		II'2014	I'2014	Wzrost/ spadek	BYDGOSZCZ			DLA MIASTA TORUNIA			DLA POWIATU TORUNSKIEGO				
					POWIAT GRODZKI	POWIAT ZIEMSKI	RAZEM	POWIAT GRODZKI	POWIAT ZIEMSKI	RAZEM	POWIAT GRODZKI	POWIAT ZIEMSKI	RAZEM		
1.	Bezrobotni według stanu w końcu miesiąca poprzedniego	157 390	150 145	7 245	14 895	5 716	20 611	7 920	4 099	12 019	10 035	7 725	10 555	9 449	20 004
2.	Bezrobotni zarejestrowani w miesiącu	12 954	17 972	-5 018	1 660	489	2 149	660	312	972	978	798	748	607	1 355
	po raz pierwszy	1 887	2 449	-562	349	84	433	53	36	89	199	135	85	72	157
	po raz kolejny (od 1990 r.)	11 067	15 523	-4 456	1 311	405	1 716	607	276	883	779	663	663	535	1 198
	po pracach interwencyjnych	30	46	-16	1	0	1	0	1	1	1	2	0	0	0
	po robotach publicznych	69	337	-268	4	4	8	4	4	8	0	0	6	1	7
	po sztażu	390	730	-340	41	11	52	6	2	8	6	20	29	39	68
	po odbyciu przygotowania zawodowego dorosłych	1	0	1	0	0	0	0	0	0	0	0	1	0	1
	po szkoleniu	89	32	57	4	1	5	0	0	0	12	9	11	8	19
	po pracach społecznie użytecznych	142	119	23	0	0	0	0	0	0	0	0	0	0	0
	po zakończeniu indywidualnego programu zatrudnienia socjalnego lub kontraktu socjalnego	5	8	-3	0	0	0	0	0	0	0	0	0	0	0
3.	Osoby wyłączone z ewidencji bezrobotnych w miesiącu	13 325	11 441	1 884	1 575	523	2 098	762	343	1 105	960	749	792	632	1 424
a.	podjęcie pracy w miesiącu	5 760	5 851	-91	764	243	1 007	297	149	446	417	299	283	219	502
	1) niesubsydowanej	5 297	5 588	-291	727	220	947	275	110	385	409	240	256	198	454
	w tym pracy sezonowej	129	245	-116	0	0	0	81	26	107	0	0	0	0	0
	2) subsydowanej	463	263	200	37	23	60	22	39	61	8	59	27	21	48
	- prac interwencyjnych	155	86	69	0	0	0	0	3	3	0	58	5	4	9
	- robot publicznych	158	66	92	7	8	15	6	27	33	0	0	8	10	18
	- podjęcia działalności gospodarczej	56	6	50	24	14	38	0	1	1	0	0	7	5	12
	- podjęcia pracy w ramach refundacji kosztów zatrudnienia	88	98	-10	6	1	7	16	8	24	4	1	7	2	9
	- inne	6	7	-1	0	0	0	0	0	0	4	0	0	0	0
b.	rozpoczęcie szkolenia	219	35	184	8	3	11	0	0	0	28	25	52	36	88
c.	rozpoczęcie sztażu	2 296	532	1 764	118	54	172	131	70	201	159	172	121	136	257
d.	rozpoczęcie przygotowania zawodowego dorosłych	0	0	0	0	0	0	0	0	0	0	0	0	0	0
e.	rozpoczęcie pracy społecznie użytecznej	249	26	223	0	0	0	0	0	0	0	19	0	10	10
f.	rozpoczęcie realizacji indywidualnego programu zatrudnienia socjalnego lub podpisania kontraktu socjalnego	16	0	16	16	0	16	0	0	0	0	0	0	0	0
g.	odnowa bez uzasadnionej przyczyny przyjęcia propozycji odpowiedniej pracy lub innej formy pomocy	194	177	17	7	3	10	44	9	53	20	20	22	4	26
h.	niepotwierdzenie gotowości do pracy	3 029	3 101	-72	496	181	677	202	61	263	233	109	194	157	351
i.	dobrowolna rezygnacja ze statusu bezrobotnego	741	682	59	41	14	55	47	24	71	13	63	55	39	94
j.	podjęcie nauki	6	7	-1	2	1	3	1	0	1	0	0	0	0	0
k.	ukończenie 60/65 lat	56	8	48	8	2	10	6	2	8	6	1	2	2	4
l.	nabywanie praw emeryalnych lub rentowych	135	161	-26	15	4	19	10	19	29	1	4	5	2	7
m.	nabywanie praw do świadczenia przedemerytalnego	121	236	-115	39	9	48	0	0	0	5	5	6	2	8
n.	inne	503	625	-122	61	9	70	24	9	33	78	32	52	25	77
4.	Bezrobotni według stanu w końcu miesiąca sprawozdawczego	157 019	157 390*	-371	14 980	5 682	20 662	7 818	4 068	11 886	10 053	7 774	10 511	9 424	19 935
	- w tym zarejestrowani po raz pierwszy	23 379	23 532	-153	2 902	1 087	3 989	696	451	1 147	1 928	1 309	1 124	1 245	2 369

* - dane zmienione w stosunku do wcześniej publikowanych

TABELA 5. BILANS BEZROBOTNYCH W LUTYM 2014 ROKU - ciąg dalszy

L.p.	WYSZCZEGÓLNIENIE	POWIATOWE URZĘDY PRACY												TUCHOŁA	WĄBRZEŹNO	ZNIN
		ALEKSANDRÓW KUJAWSKI	BRODNICA	CHELMNO	GOLUB-DOBRZYŃ	INOWROCŁAW	LIPNO	MOGIŁNO	NAKOŁO NAD NOTECIĄ	RADZIEJÓW	RYPIN	SĘPÓLNO KRAJEŃSKIE	ŚWIECIE			
1.	Bezrobotni według stanu w końcu miesiąca poprzedniego	5 245	5 161	4 741	4 389	15 695	8 106*	4 131	7 139	4 311	3 848	3 725	6 679	4 234	3 314	6 278
2.	Bezrobotni zarejestrowani w miesiącu	378	480	329	450	1 222	494	328	556	219	317	302	576	271	216	564
	po raz pierwszy	59	61	46	48	182	48	53	66	36	21	32	93	36	32	61
	po raz kolejny (od 1990 r.)	319	419	283	402	1 040	446	275	490	183	296	270	483	235	184	503
	po pracach interwencyjnych	0	0	3	5	1	11	1	0	0	2	0	0	0	1	1
	po robotach publicznych	0	0	6	0	3	1	0	1	0	0	19	0	0	0	16
	po sianu	10	2	2	35	0	0	30	36	1	6	22	15	26	2	49
	po odbyciu przygotowania zawodowego dorosłych	0	0	0	0	0	0	0	0	0	0	0	0	0	0	0
	po szkoleniu	0	1	0	1	8	0	1	1	0	4	26	0	1	0	1
	po pracach społecznie użytecznych	0	0	0	138	0	0	0	0	0	0	4	0	0	0	0
	po zakończeniu indywidualnego programu zatrudnienia socjalnego lub kontraktu socjalnego	0	3	0	0	1	0	0	0	0	0	0	1	0	0	0
3.	Osoby wyłączone z ewidencji bezrobotnych w miesiącu	332	414	459	353	915	682	327	688	412	330	465	499	400	281	432
a.	podjęcie pracy w miesiącu	138	193	171	172	536	201	156	308	94	120	190	274	185	108	243
	1) niesubsydiowanej	136	191	152	163	476	169	148	299	86	101	159	268	179	93	242
	w tym pracy sezonowej	0	10	0	0	0	0	0	0	0	0	0	3	9	0	0
	2) subsydiowanej	2	2	19	9	60	32	8	9	8	19	31	6	6	15	1
	- prac interwencyjnych	0	0	3	6	6	32	5	0	4	12	9	0	0	0	8
	- robót publicznych	0	0	15	0	42	0	2	4	3	0	20	0	1	4	1
	- podjęcie działalności gospodarczej	1	0	1	0	0	0	0	0	0	3	0	0	0	0	0
	- podjęcie pracy w ramach refundacji kosztów zatrudnienia	1	2	0	3	11	0	1	5	1	4	2	5	5	3	0
	- inne	0	0	0	0	1	0	0	0	0	0	0	1	0	0	0
b.	rozpoczęcie szkolenia	0	6	0	1	20	0	4	8	5	14	4	0	3	2	0
c.	rozpoczęcie sianu	66	18	127	70	1	310	70	182	205	46	121	7	81	27	4
d.	rozpoczęcie przygotowania zawodowego dorosłych	0	0	0	0	0	0	0	0	0	0	0	0	0	0	0
e.	rozpoczęcie pracy społecznie użytecznej	0	0	0	0	0	14	0	30	20	0	59	0	43	54	0
f.	rozpoczęcie realizacji indywidualnego programu zatrudnienia socjalnego lub podpisania kontraktu socjalnego	0	0	0	0	0	0	0	0	0	0	0	0	0	0	0
g.	odmowa bez uzasadnionej przyczyny przyjęcia propozycji odpowiedniej pracy lub innej formy pomocy	3	20	13	6	0	1	7	1	2	6	3	2	0	1	0
h.	niepotwierdzenie gotowości do pracy	88	99	89	61	260	87	53	107	47	53	66	143	53	50	140
i.	dobrowolna rezygnacja ze statusu bezrobotnego	13	53	37	26	28	38	14	27	20	79	12	42	11	26	19
j.	podjęcie nauki	0	0	0	0	0	1	0	1	0	0	0	0	0	0	0
k.	ukończenie 60/65 lat	1	3	2	0	10	1	0	1	0	0	0	2	5	2	0
l.	nabycie praw emerytalnych lub rentowych	5	0	0	2	21	12	12	4	2	2	2	2	2	4	5
m.	nabycie praw do świadczenia przedemerytalnego	6	4	4	2	11	1	3	3	0	1	5	6	4	1	4
n.	inne	12	18	16	13	28	16	8	16	17	9	3	21	13	6	17
4.	Bezrobotni według stanu w końcu miesiąca sprawozdawczego	5 291	5 227	4 611	4 486	16 002	7 918	4 132	7 007	4 118	3 835	3 562	6 756	4 105	3 249	6 410
	- w tym zarejestrowani po raz pierwszy	691	724	662	701	2 483	1 080	723	903	661	468	446	1 160	649	480	806

* - dane zmienione w stosunku do wcześniej publikowanych

TABELA 6. BILANS BEZROBOTNYCH KOBIEŃ W LUTYM 2014 ROKU

L.p.	WYSZCZEGÓLNIENIE	WOJEWÓDZTWO ŁĄCZNE			POWIATOWE URZĘDY PRACY												WŁOCŁAWEK		
		II'2014	I'2014	Wzrost/ spadek	BYDGOSZCZ			GRUDZIĄDZ			DLA MIASTA TORUNIA			DLA POWIATU TORUNSKIEGO			POWIAT GRODZKI	POWIAT ZIEMSKI	ŁĄCZNE
					POWIAT GRODZKI	POWIAT ZIEMSKI	ŁĄCZNE	POWIAT GRODZKI	POWIAT ZIEMSKI	ŁĄCZNE	POWIAT GRODZKI	POWIAT ZIEMSKI	ŁĄCZNE	POWIAT GRODZKI	POWIAT ZIEMSKI	ŁĄCZNE			
1.	Bezrobotne według stanu w końcu miesiąca poprzedniego	83 656	81 002	2 654	7 527	3 004	10 531	4 089	2 270	6 359	5 171	4 298	5 546	4 908	10 454				
2.	Bezrobotne zarejestrowane w miesiącu	5 962	7 989	-2 027	776	240	1 016	285	157	442	467	347	329	259	588				
	po raz pierwszy	854	1 150	-296	155	37	192	19	20	39	99	69	41	26	67				
	po raz kolejny (od 1990 r.)	5 108	6 839	-1 731	621	203	824	266	137	403	368	278	288	233	521				
	po pracach interwencyjnych	16	23	-7	0	0	0	0	1	1	0	1	0	0	0				
	po robotach publicznych	40	161	-121	2	3	5	3	3	6	0	0	3	0	3				
	po stażu	283	489	-206	32	10	42	5	2	7	5	16	19	26	45				
	po odbyciu przygotowania zawodowego dorosłych	0	0	0	0	0	0	0	0	0	0	0	0	0	0				
	po szkoleniu	40	17	23	0	0	0	0	0	0	2	5	6	4	10				
	po pracach społecznie użytecznych	101	79	22	0	0	0	0	0	0	0	0	0	0	0				
	po zakończeniu indywidualnego programu zatrudnienia socjalnego lub kontraktu socjalnego	3	6	-3	0	0	0	0	0	0	0	0	0	0	0				
3.	Osoby wyłączone z ewidencji bezrobotnych w miesiącu	6 720	5 665	1 055	763	255	1 018	343	182	525	499	415	376	304	680				
a.	podjęcie pracy w miesiącu	2 834	2 992	-158	385	128	513	137	70	207	242	146	129	99	228				
	1) niesubsydiowanej	2 630	2 865	-235	371	120	491	129	45	174	237	123	120	89	209				
	w tym pracy sezonowej	58	120	-62	0	0	0	36	15	51	0	0	0	0	0				
	2) subsydiowanej	204	127	77	14	8	22	8	25	33	5	23	9	10	19				
	- prac interwencyjnych	80	50	30	0	0	0	0	3	3	0	23	2	2	4				
	- robót publicznych	69	32	37	4	1	5	2	16	18	0	0	5	5	10				
	- podjęcia działalności gospodarczej	22	6	16	9	7	16	0	1	1	0	0	2	2	4				
	- podjęcia pracy w ramach refundacji kosztów zatrudnienia	28	34	-6	1	0	1	6	5	11	2	0	0	1	1				
	- inne	5	5	0	0	0	0	0	0	0	3	0	0	0	0				
b.	rozpoczęcie szkolenia	80	25	55	0	0	0	0	0	0	4	5	37	21	58				
c.	rozpoczęcie stażu	1 542	374	1 168	80	40	120	84	55	139	99	129	71	79	150				
d.	rozpoczęcie przygotowania zawodowego dorosłych	0	0	0	0	0	0	0	0	0	0	0	0	0	0				
e.	rozpoczęcie pracy społecznie użytecznej	173	14	159	0	0	0	0	0	0	0	0	0	0	0				
f.	rozpoczęcie realizacji indywidualnego programu zatrudnienia socjalnego lub podpisania kontraktu socjalnego	9	0	9	9	0	9	0	0	0	0	0	0	0	0				
g.	odmowa bez uzasadnionej przyczyny przyjęcia propozycji odpowiedniej pracy lub innej formy pomocy	72	72	0	1	0	1	18	2	20	4	5	15	0	15				
h.	niepotwierdzenie gotowości do pracy	1 192	1 183	9	198	70	268	63	23	86	90	60	64	57	121				
i.	dobrowolna rezygnacja ze statusu bezrobotnego	434	427	7	27	10	37	22	10	32	9	34	31	24	55				
j.	podjęcie nauki	4	7	-3	2	0	2	0	0	0	0	0	0	0	0				
k.	ukończenie 60/65 lat	36	6	30	5	1	6	4	2	6	5	1	1	1	2				
l.	nabywanie praw emerytalnych lub rentowych	61	103	-42	4	1	5	7	16	23	1	3	3	0	3				
m.	nabywanie praw do świadczenia przedemerytalnego	70	149	-79	26	3	29	0	0	0	5	2	2	1	3				
n.	inne	213	313	-100	26	2	28	8	4	12	40	14	23	12	35				
4.	Bezrobotne według stanu w końcu miesiąca sprawozdawczego	82 898	83 326*	-428	7 540	2 989	10 529	4 031	2 245	6 276	5 139	4 230	5 499	4 863	10 362				
	- w tym zarejestrowani po raz pierwszy	12 900	13 127	-227	1 485	608	2 093	379	260	639	1 000	729	635	737	1 372				

* - dane zmienione w stosunku do wcześniejszej publikacji

TABELA 6. BILANS BEZROBOTNYCH KOBIET W LUTYM 2014 ROKU - ciąg dalszy

L.p.		WYSZCZEGÓLNIENIE	POWIATOWE URZĘDY PRACY															ZNIN
			ALEKSANDRÓW KUJAWSKI	BRODNICA	CHELMNO	GOLUB-DOBRZYŃ	INOWROCŁAW	LIPNO	MOGIŁNO	NAKOŁO NAD NOTECIĄ	RADZIEJÓW	RYPIN	SĘPÓLNO KRAJEŃSKIE	ŚWIECIE	TUCHOŁA	WĄBRZEŻNO		
1.	1.	Bezrobotne według stanu w końcu miesiąca poprzedniego	2 547	3 010	2 530	2 454	8 505	4 085*	2 375	3 648	2 205	2 255	2 031	3 692	2 268	1 839	3 399	
2.	2.	Bezrobotne zarejestrowane w miesiącu	162	228	152	244	555	205	177	261	84	137	139	259	132	94	273	
		po raz pierwszy	26	31	24	22	79	15	23	23	2	14	12	51	18	15	33	
		po raz kolejny (od 1990 r.)	136	197	128	222	476	190	154	238	82	123	127	208	114	79	240	
		po pracach interwencyjnych	0	0	2	3	0	6	0	0	0	2	0	0	0	1	0	
		po robotach publicznych	0	0	3	0	1	1	0	1	0	0	9	0	0	0	11	
		po stażu	7	2	2	31	0	0	23	28	0	1	9	10	22	1	32	
		po odbyciu przygotowania zawodowego dorosłych	0	0	0	0	0	0	0	0	0	0	0	0	0	0	0	
		po szkoleniu	0	0	0	1	0	0	0	0	0	0	22	0	0	0	0	
		po pracach społecznie użytecznych	0	0	0	98	0	0	0	0	0	0	3	0	0	0	0	
		po zakończeniu indywidualnego programu zatrudnienia socjalnego lub kontraktu socjalnego	0	3	0	0	0	0	0	0	0	0	0	0	0	0	0	
3.	3.	Osoby wyłączone z ewidencji bezrobotnych w miesiącu	147	222	236	174	426	373	174	379	217	162	266	229	213	163	202	
a.	a.	podjęcie pracy w miesiącu	65	90	73	79	264	98	83	168	35	55	98	121	94	53	122	
		1) niesubsydiowanej	65	88	65	76	247	74	80	163	35	47	77	118	94	45	122	
		w tym pracy sezonowej	0	3	0	0	0	0	0	0	0	0	0	0	4	0	0	
		2) subsydiowanej	0	2	8	3	17	24	3	5	0	8	21	3	0	8	0	
		- prac interwencyjnych	0	0	1	2	5	24	2	0	0	7	5	0	0	4	0	
		- robót publicznych	0	0	7	0	5	0	1	4	0	0	15	0	0	4	0	
		- podjęcia działalności gospodarczej	0	0	0	0	0	0	0	0	0	1	0	0	0	0	0	
		- podjęcia pracy w ramach refundacji kosztów zatrudnienia	0	2	0	1	6	0	0	1	0	0	1	2	0	0	0	
		- inne	0	0	0	0	1	0	0	0	0	0	0	1	0	0	0	
b.	b.	rozpoczęcie szkolenia	0	0	0	1	11	0	0	1	0	0	0	0	0	0	0	
c.	c.	rozpoczęcie stażu	36	16	89	44	1	207	48	118	138	39	87	7	51	22	2	
d.	d.	rozpoczęcie przygotowania zawodowego dorosłych	0	0	0	0	0	0	0	0	0	0	0	0	0	0	0	
e.	e.	rozpoczęcie pracy społecznie użytecznej	0	0	0	0	0	7	0	14	9	0	36	0	31	50	0	
f.	f.	rozpoczęcie realizacji indywidualnego programu zatrudnienia socjalnego lub podpisania kontraktu socjalnego	0	0	0	0	0	0	0	0	0	0	0	0	0	0	0	
g.	g.	odmowa bez uzasadnionej przyczyny przyjęcia propozycji odpowiedniej pracy lub innej formy pomocy	2	10	3	3	0	0	1	1	1	1	2	2	0	1	0	
h.	h.	niepotwierdzenie gotowości do pracy	31	50	36	25	101	31	25	49	15	22	31	62	23	15	51	
i.	i.	dobrowolna rezygnacja ze statusu bezrobotnego	2	46	26	15	18	19	9	16	10	35	7	27	7	15	15	
j.	j.	podjęcie nauki	0	0	0	0	0	1	0	1	0	0	0	0	0	0	0	
k.	k.	ukończenie 60/65 lat	1	0	2	0	7	1	0	0	0	0	0	2	2	1	0	
l.	l.	nabycie praw emerytalnych lub rentowych	1	0	0	0	8	4	4	2	0	1	1	1	1	2	1	
m.	m.	nabycie praw do świadczenia przedemerytalnego	5	3	3	1	3	0	0	1	0	1	4	4	2	1	3	
n.	n.	inne	4	7	4	6	13	5	4	8	9	8	0	3	2	3	8	
4.	4.	Bezrobotne według stanu w końcu miesiąca sprawozdawczego	2 562	3 016	2 446	2 524	8 634	3 917	2 378	3 530	2 072	2 230	1 904	3 722	2 187	1 770	3 470	
		- w tym zarejestrowani po raz pierwszy	362	459	369	405	1 327	546	407	448	369	282	272	695	364	300	462	

* - dane zmienione w stosunku do wcześniej publikowanych

TABELA 8. AKTYWIZACJA BEZROBOTNYCH OGÓŁEM
28.02.2014

	L.p.	WYSZCZEGÓLNIENIE	WOJEWÓDZTWO RAZEM			BYDGOSZCZ						POWIATOWE URZĘDY PRACY				WŁOCŁAWEK		
			II'2014	I'2014	Wzrost/ spadek	POWIAT GRODZKI	POWIAT ZIEMSKI	RAZEM	POWIAT GRODZKI	POWIAT ZIEMSKI	RAZEM	DLA MIASTA TORUNIA	DLA POWIATU TORUNSKIEGO	POWIAT GRODZKI	POWIAT ZIEMSKI	RAZEM		
1.		Podjęcia pracy ogółem w miesiącu	5 760	5 851	-91	764	243	1 007	297	149	446	417	299	283	219	502		
	1.	od 1.01.	11 611	5 851	x	1 445	475	1 920	579	275	854	859	586	703	565	1 268		
	2.	Podjęcie pracy subsydowanej ogółem w miesiącu	463	263	200	37	23	60	22	39	61	8	59	27	21	48		
		od 1.01.	726	263	x	48	25	73	53	64	117	15	87	45	27	72		
2. tego		prace interwencyjne																
		podjęcia pracy w miesiącu	155	86	69	0	0	0	0	3	3	0	58	5	4	9		
		zatrudnieni od 1.01.	241	86	x	2	0	2	1	3	4	0	83	5	5	10		
		zatrudnieni w końcu miesiąca	1 311	1 296	15	48	18	66	5	7	12	9	266	24	19	43		
		roboty publiczne																
		podjęcia pracy w miesiącu	158	66	92	7	8	15	6	27	33	0	0	8	10	18		
		zatrudnieni od 1.01.	224	66	x	7	8	15	18	47	65	0	0	18	11	29		
		zatrudnieni w końcu miesiąca	438	378	60	23	52	75	69	74	143	0	0	18	11	29		
		podjęcie działalności gospodarczej																
		w miesiącu	56	6	50	24	14	38	0	1	1	0	0	7	5	12		
3.		od 1.01.	62	6	x	24	14	38	1	1	2	0	0	7	5	12		
		podjęcie pracy w ramach refundacji kosztów zatrudnienia																
		podjęcia pracy w miesiącu	88	98	-10	6	1	7	16	8	24	4	1	7	2	9		
		zatrudnieni od 1.01.	186	98	x	15	3	18	33	13	46	7	4	15	5	20		
		zatrudnieni w końcu miesiąca	4 983	5 095	-112	229	96	325	1 180	490	1 670	0	123	356	239	595		
		inne zatrudnienie subsydiowane																
		w miesiącu	6	7	-1	0	0	0	0	0	0	4	0	0	0	0		
		od 1.01.	13	7	x	0	0	0	0	0	0	8	0	0	1	1		
		Rozpoczęcie szkolenia w miesiącu	219	35	184	8	3	11	0	0	0	28	25	52	36	88		
		od 1.01.	254	35	x	8	3	11	0	0	0	31	28	52	36	88		
4.		odbywający szkolenie w końcu miesiąca	190	64	126	7	4	11	0	0	0	25	23	41	28	69		
		Rozpoczęcie stażu w miesiącu	2 296	532	1 764	118	54	172	131	70	201	159	172	121	136	257		
		od 1.01.	2 828	532	x	118	56	174	236	113	349	172	175	156	171	327		
		odbywający staż pracy w końcu miesiąca	4 434	2 572	1 862	446	227	673	274	122	396	173	219	221	240	461		
5.		Rozpoczęcie przygotowania zawodowego dorosłych w m-cu	0	0	0	0	0	0	0	0	0	0	0	0	0	0		
		od 1.01.	0	0	x	0	0	0	0	0	0	0	0	0	0	0		
6.		odbywający przygotowanie zawodowe w końcu miesiąca	10	10	0	0	0	0	0	0	0	0	0	4	6	10		
		Rozpoczęcie pracy społecznie użytecznej w miesiącu	249	26	223	0	0	0	0	0	0	0	0	0	0	10		
		od 1.01.	275	26	x	0	0	0	0	0	0	0	0	0	0	10		
		zatrudnieni w końcu miesiąca	271	165	106	0	0	0	0	0	0	2	19	0	0	10		
7.		Rozpoczęcie realizacji indywidualnego programu zatrudnienia socjalnego lub podpisania kontraktu socjalnego	16	0	16	16	0	16	0	0	0	0	0	0	0	0		
		od 1.01.	16	0	x	16	0	16	0	0	0	0	0	0	0	0		

[illegible]

TABELA 9. AKTYWIZACJA BEZROBOTNYCH KOBIEĆ
28.02.2014

L.p.	WYSZCZEGÓLNIENIE	WOJEWÓDZTWO RAZEM				BYDGOSZCZ						POWIATOWE URZĘDY PRACY						WŁOCŁAWEK		
		II'2014	I'2014	Wzrost/ spadek	GRUDZIĄDZ			RAZEM			RAZEM	DLA MIASTA TORUNIA			DLA POWIATU TORUNSKIEGO			POWIAT GRODZKI	POWIAT ZIEMSKI	RAZEM
					POWIAT GRODZKI	POWIAT ZIEMSKI	RAZEM	POWIAT GRODZKI	POWIAT ZIEMSKI	RAZEM		POWIAT GRODZKI	POWIAT ZIEMSKI	RAZEM	POWIAT GRODZKI	POWIAT ZIEMSKI	RAZEM			
1.	Podjęcia pracy ogółem w miesiącu od 1.01.	2 834	2 992	-158	385	128	513	137	70	207	242	146	129	99	228					
		5 826	2 992	x	766	261	1 027	258	120	378	501	288	339	264	603					
2.	Podjęcie pracy subsydiowanej ogółem w miesiącu od 1.01.	204	127	77	14	8	22	8	25	33	5	23	9	10	19					
		331	127	x	20	8	28	23	35	58	10	34	13	13	26					
	prace interwencyjne																			
	podjęcia pracy w miesiącu	80	50	30	0	0	0	0	3	3	0	23	2	2	4					
	zatrudnione od 1.01.	130	50	x	1	0	1	1	3	4	0	33	2	3	5					
	zatrudnione w końcu miesiąca	804	808	-4	19	5	24	4	5	9	6	148	13	7	20					
	roboty publiczne																			
	podjęcia pracy w miesiącu	69	32	37	4	1	5	2	16	18	0	0	5	5	10					
	zatrudnione od 1.01.	101	32	x	4	1	5	8	26	34	0	0	8	5	13					
	zatrudnione w końcu miesiąca	248	237	11	15	40	55	31	38	69	0	0	8	5	13					
	podjęcie działalności gospodarczej																			
	w miesiącu	22	6	16	9	7	16	0	1	1	0	0	2	2	4					
	od 1.01.	28	6	x	9	7	16	1	1	2	0	0	2	2	4					
	podjęcie pracy w ramach refundacji kosztów zatrudnienia																			
	podjęcia pracy w miesiącu	28	34	-6	1	0	1	6	5	11	2	0	0	1	1					
	zatrudnione od 1.01.	62	34	x	6	0	6	13	5	18	4	1	1	2	3					
	zatrudnione w końcu miesiąca	1 976	2 023	-47	101	30	131	612	193	805	0	43	146	68	214					
	inne zatrudnienie subsydiowane																			
	w miesiącu	5	5	0	0	0	0	0	0	0	3	0	0	0	0					
	od 1.01.	10	5	x	0	0	0	0	0	0	6	0	0	1	1					
	Rozpoczęcie szkolenia w miesiącu	80	25	55	0	0	0	0	0	0	4	5	37	21	58					
	od 1.01.	105	25	x	0	0	0	0	0	0	4	6	37	21	58					
3.	odbywające szkolenie w końcu miesiąca	71	33	38	1	1	2	0	0	0	5	2	31	17	48					
	Rozpoczęcie stażu w miesiącu	1 542	374	1 168	80	40	120	84	55	139	99	129	71	79	150					
4.	od 1.01.	1 916	374	x	80	41	121	152	93	245	107	132	96	103	199					
	odbywające staż w końcu miesiąca	3 092	1 870	1 222	310	160	470	171	98	269	107	166	141	141	282					
	Rozpoczęcie przygotowania zawodowego dorosłych w m-cu	0	0	0	0	0	0	0	0	0	0	0	0	0	0					
5.	od 1.01.	0	0	x	0	0	0	0	0	0	0	0	0	0	0					
	odbywające przygotowanie zawodowe w końcu miesiąca	7	7	0	0	0	0	0	0	0	0	0	1	6	7					
6.	Rozpoczęcie pracy społecznie użytecznej w miesiącu	173	14	159	0	0	0	0	0	0	0	16	0	10	10					
	od 1.01.	187	14	x	0	0	0	0	0	0	0	16	0	10	10					
	zatrudnione w końcu miesiąca	185	114	71	0	0	0	0	0	0	2	16	0	10	10					
7.	Rozpoczęcie realizacji indywidualnego programu zatrudnienia socjalnego lub podpisania kontraktu socjalnego	9	0	9	9	0	9	0	0	0	0	0	0	0	0					
	od 1.01.	9	0	9	9	0	9	0	0	0	0	0	0	0	0					

[illegible]

TABELA 12. AKTYWIZACJA BEZROBOTNYCH POWYŻEJ 50 ROKU ŻYCIA
28.02.2014

L.p.	WYSZCZEGÓLNIENIE	WOJEWÓDZTWO RAZEM				POWIATOWE URZĘDY PRACY						WŁOCŁAWEK			
		II/2014	I/2014	Wzrost/ spadek	BYDGOSZCZ			GRUDZIĄDZ			DLA MIASTA TORUNIA	DLA POWIATU TORUNSKIEGO	POWIAT GRODZKI	POWIAT ZIEMSKI	RAZEM
					POWIAT GRODZKI	POWIAT ZIEMSKI	RAZEM	POWIAT GRODZKI	POWIAT ZIEMSKI	RAZEM					
1.	Bezrobotni powyżej 50 roku życia zarejestrowani w miesiącu	2 271	3 244	-973	364	79	443	131	55	186	185	111	128	87	215
	od 1.01.	5 515	3 244	x	770	216	986	341	121	462	475	257	363	216	579
	po pracach interwencyjnych	5	12	-7	0	0	0	0	0	0	1	0	0	0	0
	od 1.01.	17	12	x	0	0	0	0	0	0	1	1	0	0	0
	po robotach publicznych	34	155	-121	1	1	2	1	3	4	0	0	3	0	3
	od 1.01.	189	155	x	1	13	14	6	13	19	1	0	3	5	8
	po stażu	31	51	-20	4	0	4	3	0	3	0	2	0	3	3
	od 1.01.	82	51	x	8	1	9	6	0	6	6	15	6	11	17
	po odbyciu przygotowania zawodowego dorosłych	0	0	0	0	0	0	0	0	0	0	0	0	0	0
	od 1.01.	0	0	x	0	0	0	0	0	0	0	0	0	0	0
2.	po szkoleniu	12	3	9	0	0	0	0	0	0	3	3	3	2	5
	od 1.01.	15	3	x	0	0	0	2	0	2	3	3	3	2	5
	po pracach społecznie użytecznych	31	43	-12	0	0	0	0	0	0	0	0	0	0	0
	od 1.01.	74	43	x	0	0	0	0	0	0	29	7	0	0	0
	po zakończeniu indywidualnego programu zatrudnienia socjalnego lub kontraktu socjalnego	1	1	0	0	0	0	0	0	0	0	0	0	0	0
	od 1.01.	2	1	x	0	0	0	0	0	0	0	0	0	0	0
	Podjęcie pracy przez bezrobotnych powyżej 50 roku życia w miesiącu	798	762	36	138	38	176	46	19	65	52	33	46	22	68
	od 1.01.	1 560	762	x	261	77	338	87	32	119	121	60	97	58	155
	Podjęcie pracy subsydiowanej w miesiącu	116	52	64	6	5	11	3	9	12	2	11	7	6	13
	od 1.01.	168	52	x	11	6	17	8	17	25	2	13	10	6	16
2a z tego	prace interwencyjne	34	11	23	0	0	0	0	0	0	0	0	11	1	2
	od 1.01.	45	11	x	0	0	0	0	0	1	0	12	1	1	2
	roboty publiczne	68	22	46	4	4	8	2	9	11	0	0	5	4	9
	od 1.01.	90	22	x	4	4	8	5	17	22	0	0	7	4	11
	podjęcie działalności gospodarczej	4	0	4	1	1	2	0	0	0	0	0	1	1	2
	od 1.01.	4	0	x	1	1	2	0	0	0	0	0	1	1	2
	podjęcie pracy w ramach refundacji kosztów zatrudnienia	8	18	-10	1	0	1	1	0	1	1	1	0	0	0
	od 1.01.	26	18	x	6	1	7	2	0	2	1	1	1	0	1
	inne zatrudnienie subsydiowane	2	1	1	0	0	0	0	0	0	0	0	0	0	0
	od 1.01.	3	1	x	0	0	0	0	0	0	1	0	0	0	0
3.	Rozpoczęcie szkolenia w miesiącu	28	2	26	1	0	1	0	0	0	4	4	7	7	14
	od 1.01.	30	2	x	1	0	1	0	0	0	4	5	7	7	14
4.	Rozpoczęcie stażu w miesiącu	130	22	108	8	2	10	8	0	8	9	12	1	3	4
	od 1.01.	152	22	x	8	2	10	9	3	12	9	12	1	3	4
5.	Rozpoczęcie przygotowania zawodowego dorosłych w m-cu	0	0	0	0	0	0	0	0	0	0	0	0	0	0
	od 1.01.	0	0	x	0	0	0	0	0	0	0	0	0	0	0
6.	Rozpoczęcie pracy społecznie użytecznej w m-cu	84	6	78	0	0	0	0	0	0	0	5	0	5	5
	od 1.01.	90	6	x	0	0	0	0	0	0	0	5	0	5	5
7.	Rozpoczęcie realizacji indywidualnego programu zatrudnienia socjalnego lub podpisania kontraktu socjalnego	8	0	8	8	0	8	0	0	0	0	0	0	0	0
	od 1.01.	8	0	x	8	0	8	0	0	0	0	0	0	0	0

TABELA 13. AKTYWIZACJA DŁUGOTRWALE BEZROBOTNYCH
28.02.2014

L.p.	WYSZCZEGÓLNIENIE	WOJEWÓDZTWO RAZEM				POWIATOWE URZĘDY PRACY						WŁOCŁAWEK			
		II 2014	I 2014	Wzrost/ spadek	BYDGOSZCZ			GRUDZIAZ			DLA MIASTA TORUNIA	DLA POWIATU TORUNSKIEGO	POWIAT GRODZKI	POWIAT ZIEMSKI	RAZEM
					POWIAT GRODZKI	POWIAT ZIEMSKI	RAZEM	POWIAT GRODZKI	POWIAT ZIEMSKI	RAZEM					
1.	Długotrwale bezrobotni zarejestrowani w miesiącu	5 954	8 024	-2 070	537	185	722	278	146	424	407	314	412	327	739
	od 1.01.	13 978	8 024	x	1 212	433	1 645	697	351	1 048	978	710	1 018	797	1 815
	po pracach interwencyjnych	8	12	-4	0	0	0	0	0	0	0	0	0	0	0
	od 1.01.	20	12	x	0	0	0	0	0	0	0	0	0	0	0
	po robotach publicznych	33	205	-172	2	2	4	1	3	4	0	0	2	1	3
	od 1.01.	238	205	x	2	19	21	5	9	14	2	0	4	11	15
	po stażu	131	222	-91	7	3	10	0	0	0	2	1	14	12	26
	od 1.01.	353	222	x	16	6	22	7	6	13	16	5	52	71	123
	1. po odbyciu przygotowania zawodowego dorosłych	1	0	1	0	0	0	0	0	0	0	0	1	0	1
	od 1.01.	1	0	x	0	0	0	0	0	0	0	0	1	0	1
2.	po szkoleniu	25	12	13	0	0	0	0	0	0	2	2	7	2	9
	od 1.01.	37	12	x	1	0	1	7	2	9	3	2	7	2	9
	po pracach społecznie użytecznych	115	112	3	0	0	0	0	0	0	0	0	0	0	0
	od 1.01.	227	112	x	0	0	0	0	0	0	49	21	0	0	0
	po zakończeniu indywidualnego programu zatrudnienia socjalnego lub kontraktu socjalnego	2	5	-3	0	0	0	0	0	0	0	0	0	0	0
	od 1.01.	7	5	x	0	0	0	0	0	0	0	2	0	0	0
	Podjęcia pracy przez długotrwale bezrobotnych w miesiącu	2 002	1 947	55	201	63	264	103	46	149	101	96	109	91	200
	od 1.01.	3 949	1 947	x	391	120	511	196	94	290	204	180	257	221	478
	2a. Podjęcie pracy subsydiowanej w miesiącu	195	94	101	11	7	18	8	14	22	3	20	12	9	21
	od 1.01.	289	94	x	11	7	18	19	26	45	4	29	19	12	31
3.	prace interwencyjne	72	34	38	0	0	0	0	0	0	0	20	5	1	6
	od 1.01.	106	34	x	0	0	0	0	0	0	0	28	5	1	6
	roboty publiczne	82	29	53	3	4	7	2	13	15	0	0	3	6	9
	od 1.01.	111	29	x	3	4	7	5	24	29	0	0	8	7	15
	podjęcie działalności gospodarczej	11	3	8	6	2	8	0	0	0	0	0	3	0	3
	od 1.01.	14	3	x	6	2	8	0	0	0	0	0	3	0	3
	podjęcie pracy w ramach refundacji kosztów zatrudnienia	29	26	3	2	1	3	6	1	7	2	0	1	2	3
	od 1.01.	55	26	x	2	1	3	14	2	16	2	1	3	3	6
	inne zatrudnienie subsydiowane	1	2	-1	0	0	0	0	0	0	1	0	0	0	0
	od 1.01.	3	2	x	0	0	0	0	0	0	2	0	0	1	1
4.	Rozpoczęcie szkolenia w miesiącu	80	9	71	0	1	1	0	0	0	6	4	35	22	57
	od 1.01.	89	9	x	0	1	1	0	0	0	6	5	35	22	57
5.	Rozpoczęcie stażu w miesiącu	839	179	660	24	11	35	38	16	54	52	66	34	45	79
	od 1.01.	1 018	179	x	24	11	35	66	30	96	55	67	51	52	103
6.	Rozpoczęcie przygotowania zawodowego dorosłych w m-cu	0	0	0	0	0	0	0	0	0	0	0	0	0	0
	od 1.01.	0	0	x	0	0	0	0	0	0	0	0	0	0	0
7.	Rozpoczęcie pracy społecznie użytecznej w m-cu	213	23	190	0	0	0	0	0	0	0	18	0	9	9
	od 1.01.	236	23	x	0	0	0	0	0	0	0	18	0	9	9
8.	Rozpoczęcie realizacji indywidualnego programu zatrudnienia socjalnego lub podpisania kontraktu socjalnego	11	0	11	11	0	11	0	0	0	0	0	0	0	0
	od 1.01.	11	0	x	11	0	11	0	0	0	0	0	0	0	0

Lp.	WYSZCZEGÓLNIENIE	SZKOLENIA														POWIATOWE URZĘDY PRACY					
		ALEKSANDROW KUJAWSKI	BRODNICA	CHELMNO	GOLUB-DOBRZYŃ	INOWROCŁAW	LIPNO	MOGIŁNO	NAKŁO NAD NOTECIĄ	RADZIEJÓW	RYPIN	SĘPOLNO KRALEWSKIE	ŚWIECIE	TUCHOLA	WĄBRZEŻNO	ZNIN					
1.	Długotrwałe bezrobotni zarejestrowani w miesiącu od 1.01.	161 383	174 392	167 421	300 543	637 1 326	268 831	170 376	264 678	153 370	155 309	135 356	216 476	168 432	112 256	268 633					
	po pracach interwencyjnych od 1.01.	0	0	0	4	1	1	1	0	0	1	0	0	0	0	0					
	po robotach publicznych od 1.01.	0	0	3	0	1	1	0	0	0	0	8	0	0	0	9					
	po stazu od 1.01.	0	0	5	0	5	20	0	7	0	0	63	0	1	0	85					
	od 1.01.	1	1	0	16	0	0	20	13	0	2	6	0	14	0	19					
	po odbyciu przygotowania zawodowego dorosłych od 1.01.	6	1	19	18	1	0	22	43	2	4	12	0	18	2	26					
	od 1.01.	0	0	0	0	0	0	0	0	0	0	0	0	0	0	0					
	po szkoleniu od 1.01.	0	0	0	0	5	0	1	0	0	1	5	0	0	0	0					
	po pracach społecznie użytecznych od 1.01.	0	0	0	1	5	0	1	0	0	1	5	0	0	0	0					
	po zakończeniu indywidualnego programu zatrudnienia socjalnego lub kontraktu socjalnego od 1.01.	0	0	0	112	0	0	0	0	0	0	3	0	0	0	0					
2.	Podjęcia pracy przez długotrwałe bezrobotnych w miesiącu od 1.01.	46 96	52 117	73 135	65 128	227 408	92 166	64 146	139 229	28 67	41 86	58 125	93 185	89 146	39 79	86 173					
	Podjęcie pracy subsydiowanej w miesiącu od 1.01.	1	0	7	2	39	22	6	5	1	8	12	2	0	6	0					
	prace interwencyjne od 1.01.	0	0	0	1	3	22	4	0	1	7	4	0	0	4	0					
	roboty publiczne od 1.01.	0	0	7	0	32	0	1	3	0	0	8	0	0	0	0					
	podjęcie działalności gospodarczej od 1.01.	0	0	0	0	0	0	0	0	0	0	0	0	0	0	0					
	podjęcie pracy w ramach refundacji kosztów zatrudnienia od 1.01.	1	0	0	1	4	0	1	2	0	1	0	2	0	2	0					
	inne zatrudnienie subsydiowane od 1.01.	0	0	0	0	0	0	0	0	0	0	0	0	0	0	0					
	Rozpoczęcie szkolenia w miesiącu od 1.01.	0	0	0	0	3	0	1	2	0	3	0	0	1	2	0					
	Rozpoczęcie stazu w miesiącu od 1.01.	19	7	51	27	1	146	33	42	102	17	59	1	37	9	2					
	Rozpoczęcie przygotowania zawodowego dorosłych w m-cu od 1.01.	30	7	53	34	1	149	33	48	162	19	64	2	49	9	2					
3.	Rozpoczęcie szkolenia w miesiącu od 1.01.	0	0	0	0	0	0	0	0	0	0	0	0	0	0	0					
	Rozpoczęcie przygotowania zawodowego dorosłych w m-cu od 1.01.	0	0	0	0	0	0	0	0	0	0	0	0	0	0	0					
4.	Rozpoczęcie stazu w miesiącu od 1.01.	0	0	0	0	0	0	0	0	0	0	0	0	0	0	0					
	Rozpoczęcie przygotowania zawodowego dorosłych w m-cu od 1.01.	0	0	0	0	0	0	0	0	0	0	0	0	0	0	0					
5.	Rozpoczęcie szkolenia w miesiącu od 1.01.	0	0	0	0	0	0	0	0	0	0	0	0	0	0	0					
	Rozpoczęcie przygotowania zawodowego dorosłych w m-cu od 1.01.	0	0	0	0	0	0	0	0	0	0	0	0	0	0	0					
6.	Rozpoczęcie pracy społecznie użytecznej w m-cu od 1.01.	0	0	0	0	0	0	0	0	0	0	51	0	39	45	0					
	Rozpoczęcie realizacji indywidualnego programu zatrudnienia socjalnego lub podpisania kontraktu socjalnego od 1.01.	0	0	0	0	0	0	0	0	0	0	74	0	39	45	0					
7.	Rozpoczęcie szkolenia w miesiącu od 1.01.	0	0	0	0	0	0	0	0	0	0	0	0	0	0	0					
	Rozpoczęcie przygotowania zawodowego dorosłych w m-cu od 1.01.	0	0	0	0	0	0	0	0	0	0	0	0	0	0	0					

TABELA 14. UCZESTNICTWO W DZIAŁANIACH REALIZOWANYCH W RAMACH PROJEKTÓW WSPÓŁFINANSOWANYCH Z EFS

28.02.2014																
Lp.	WYSZCZEGÓLNIENIE	WOJEWÓDZTWO RAZEM			POWIATOWE URZĘDY PRACY											
		II/2014	I/2014	Wzrost/ spadek	BYDGOSZCZ			GRUDZIĄDZ			DLA MIASTA TORUNIA	DLA POWIATU TORUNSKIEGO	WŁOCŁAWIEK			
					POWIAT GRODZKI	POWIAT ZIEMSKI	RAZEM	POWIAT GRODZKI	POWIAT ZIEMSKI	RAZEM			POWIAT GRODZKI	POWIAT ZIEMSKI	RAZEM	
Osoby, które rozpoczęły udział w działaniach realizowanych w ramach projektów współfinansowanych z EFS ogółem:																
1.	- w miesiącu															
	razem	2 980	941	2 039	189	101	290	102	41	143	200	353	155	149	304	
	kobiety	1 873	635	1 238	124	73	197	62	33	95	125	222	89	73	162	
	- od 1.01.															
	razem	3 921	941	x	253	133	386	205	118	323	230	516	199	192	391	
	kobiety	2 508	635	x	163	99	262	135	88	223	140	325	122	100	222	
w projektach systemowych realizowanych przez powiatowe urzędy pracy																
a.	- w miesiącu															
	razem	2 884	815	2 069	189	101	290	89	36	125	169	353	155	149	304	
	kobiety	1 805	545	1 260	124	73	197	56	29	85	103	222	89	73	162	
	- od 1.01.															
	razem	3 699	815	x	253	133	386	183	69	252	172	516	193	187	380	
	kobiety	2 350	545	x	163	99	262	120	53	173	104	325	116	97	213	
w projektach konkursowych realizowanych przez powiatowe urzędy pracy																
b.	- w miesiącu															
	razem	96	126	-30	0	0	0	13	5	18	31	0	0	0	0	
	kobiety	68	90	-22	0	0	0	6	4	10	22	0	0	0	0	
	- od 1.01.															
	razem	222	126	x	0	0	0	22	49	71	58	0	6	5	11	
	kobiety	158	90	x	0	0	0	15	35	50	36	0	6	3	9	

TABELA 14. UCZESTNICTWO W DZIAŁANIACH REALIZOWANYCH W RAMACH PROJEKTÓW WSPÓLFINANSOWANYCH Z EFS - CIĄG DALSZY

Lp.		WYSZCZEGÓLNIENIE	POWIATOWE URZĘDY PRACY														WĄBRZEŻNO	TUCHOLA	ŚWIECIE	SĘPOLNO KRAJEŃSKIE	RYPIN	RADZIEJÓW	NAKŁO NAD NOTECIĄ	MOGIŁNO	LIPNO	INOWROCŁAW	GOLUB- DOBRYŃ	CHELMNO	BRODNICA	ALEKSANDRÓW KUJAWSKI
1.	Osoby, które rozpoczęły udział w działaniach realizowanych w ramach projektów współfinansowanych z EFS ogółem:																													
	- w miesiącu																													
	razem		68	107	94	90	276	261	83	177	177	98	104	0	79	29	47													
	kobiety		36	84	60	53	191	173	46	111	112	48	61	0	48	22	27													
	- od 1.01.																													
	razem		82	107	99	152	276	261	116	177	313	132	173	0	106	34	47													
	kobiety		46	84	64	90	191	173	72	111	205	71	107	0	70	25	27													
	w projektach systemowych realizowanych przez powiatowe urzędy pracy																													
	- w miesiącu																													
	razem		68	107	94	63	276	261	83	177	177	98	84	0	79	29	47													
a.	kobiety		36	84	60	33	191	173	46	111	112	48	45	0	48	22	27													
	- od 1.01.																													
	razem		82	107	99	111	276	261	116	177	313	112	152	0	106	34	47													
	kobiety		46	84	64	57	191	173	72	111	205	58	90	0	70	25	27													
	w projektach konkursowych realizowanych przez powiatowe urzędy pracy																													
b.	- w miesiącu																													
	razem		0	0	0	27	0	0	0	0	0	0	20	0	0	0	0													
	kobiety		0	0	0	20	0	0	0	0	0	0	16	0	0	0	0													
	- od 1.01.																													
	razem		0	0	0	41	0	0	0	0	0	20	21	0	0	0	0													
kobiety		0	0	0	33	0	0	0	0	0	13	17	0	0	0	0														

TABELA 15. OSOBY OBJĘTE INDYWIDUALNYM PLANEM DZIAŁANIA
28.02.2014

Lp.	WYSZCZEGÓLNIENIE	WOJEWÓDZTWO RAZEM			POWIATOWE URZĘDY PRACY								WŁOCŁAWEK		
		II/2014	I/2014	Wzrost/ spadek	BYDGOSZCZ			GRUDZIĄDZ			DLA MIASTA TORUNIA	DLA POWIATU TORUNSKIEGO	POWIAT GRODZKI	POWIAT ZIEMSKI	RAZEM
					POWIAT GRODZKI	POWIAT ZIEMSKI	RAZEM	POWIAT GRODZKI	POWIAT ZIEMSKI	RAZEM					
1.	Bezrobotni, dla których przygotowano IPD	5 088	3 472	1 616	337	138	475	461	319	780	236	336	158	99	257
		8 560	3 472	x	678	227	905	854	548	1 402	293	556	220	153	373
a.	Bezrobotni, którzy przerwali realizację IPD	1 212	2 355	-1 143	72	14	86	205	104	309	1	0	112	43	155
		3 567	2 355	x	149	31	180	522	227	749	884	0	262	82	344
b.	w tym z powodu podjęcia pracy podjęcia pracy	256	1 104	-848	0	0	0	74	32	106	0	0	0	0	0
		1 360	1 104	x	1	0	1	208	91	299	590	0	0	0	0
c.	Bezrobotni, którzy zakończyli realizację IPD	885	945	-60	84	29	113	0	0	0	23	49	46	43	89
		1 830	945	x	169	64	233	0	0	0	27	74	150	102	252
d.	Bezrobotni realizujący IPD w końcu miesiąca	80 218	77 226	2 992	3 215	1 173	4 388	7 920	4 118	12 038	3 459	5 569	7 495	4 773	12 268
		46 143	44 498	x	1 780	719	2 499	4 327	2 335	6 662	1 990	3 131	4 281	2 803	7 084
2.	Poszukujący pracy, dla których przygotowano IPD	24	27	-3	1	0	1	10	3	13	1	0	0	0	0
		51	27	x	2	0	2	20	9	29	1	2	0	0	0
a.	Poszukujący pracy, którzy przerwali realizację IPD	23	22	1	1	0	1	4	5	9	0	0	0	0	0
		45	22	x	2	0	2	7	6	13	4	0	6	2	8
b.	w tym z powodu podjęcia pracy	10	4	6	0	0	0	0	1	1	0	0	0	0	0
		14	4	x	0	0	0	2	1	3	1	0	0	0	0
c.	Poszukujący pracy, którzy zakończyli realizację IPD	8	9	-1	1	0	1	0	0	0	0	1	0	0	0
		17	9	x	2	0	2	0	0	0	0	1	0	0	0
d.	Poszukujący pracy realizujący IPD w końcu miesiąca	912	905	7	6	4	10	215	88	303	86	56	40	4	44
		426	420	x	2	1	3	98	45	143	45	27	11	2	13

		POWIATOWE URZĘDY PRACY														
Lp.	WYSZCZEGÓLNIENIE	ALEKSANDRÓW KUJAWSKI	BRODNICA	CHEŁMNO	GOLUB-DOBRYŹYŃ	INOWROCŁAW	LIPNO	MOGILNO	NAKŁO NAD NOTECĄ	RADZIEJÓW	RYPIN	SĘPOLNO KRAJEŃSKIE	ŚWIECIE	TUCHOLA	WĄBRZEŻNO	ZNIN
1.	Bezrobotni, dla których przygotowano IPD	30	323	380	128	493	443	135	24	181	124	95	283	127	102	136
		- w miesiącu														
		38	439	723	218	701	746	214	56	322	198	171	634	244	108	219
a.	Bezrobotni, którzy przerwali realizację IPD	72	77	0	30	16	64	29	17	37	37	3	206	12	16	45
		- w miesiącu														
		160	115	0	42	23	160	50	33	448	54	3	208	19	20	75
b.	w tym z powodu podjęcia pracy podjęcia pracy	28	0	0	15	0	0	0	0	12	0	0	95	0	0	0
		- w miesiącu														
		66	1	0	18	0	0	0	1	288	0	0	96	0	0	0
c.	Bezrobotni, którzy zakończyli realizację IPD	0	39	0	24	32	76	37	138	0	12	39	139	21	13	41
		- w miesiącu														
		0	86	0	60	58	150	76	257	2	37	89	292	41	23	73
2.	Bezrobotni realizujący IPD w końcu miesiąca	2 641	2 881	4 588	2 822	4 329	7 655	1 585	1 921	1 891	1 332	624	1 740	3 587	1 416	3 484
		razem														
		1 476	1 983	2 493	1 540	2 661	4 065	1 080	1 034	1 134	956	319	960	2 098	904	2 074
Poszukujący pracy, dla których przygotowano IPD																
a.		0	1	0	0	1	2	1	0	0	0	0	3	0	1	0
		0	1	2	0	1	5	1	0	0	0	0	6	0	1	0
Poszukujący pracy, którzy przerwali realizację IPD																
b.		0	0	0	0	0	1	0	2	0	0	0	9	1	0	0
		0	0	0	0	1	1	0	2	2	0	0	9	1	0	2
w tym z powodu podjęcia pracy																
c.		0	0	0	0	0	0	0	0	0	0	0	9	0	0	0
		0	0	0	0	0	0	0	0	0	0	0	9	0	0	0
Poszukujący pracy, którzy zakończyli realizację IPD																
c.		0	1	0	0	0	0	1	2	0	0	0	2	0	0	0
		0	1	0	0	0	2	1	3	0	0	1	4	0	0	2
Poszukujący pracy realizujący IPD w końcu miesiąca																
d.		0	33	48	0	18	135	3	11	11	1	6	29	41	18	59
		0	17	20	0	10	63	1	6	3	0	4	15	17	11	28

TABELA 16. BEZROBOTNI NIEPEŁNOSPRAWNI W POWIATOWYCH URZĘDACH PRACY WOJEWÓDZTWA KUJAWSKO-POMORSKIEGO
28.02.2014

L.p.	WYSZCZEGÓLNIENIE	WOJEWÓDZTWO RAZEM			POWIATOWE URZĘDY PRACY										WŁOCŁAWEK		
		II'2014	I'2014	Wzrost/ spadek	BYDGOSZCZ			GRUDZIĄDZ			DLA MIASTA TORUNIA	DLA POWIATU TORUNSKIEGO	POWIAT GRODZKI	POWIAT ZIEMSKI	RAZEM	RAZEM	
					POWIAT GRODZKI	POWIAT ZIEMSKI	RAZEM	POWIAT GRODZKI	POWIAT ZIEMSKI	RAZEM							
1.	Liczba niepełnosprawnych ogółem zarejestrowanych w PUP z tego	7 998	8 010	-12	1 481	318	1 799	355	96	451	932	249	536	176	712		
1a.	Liczba niepełnosprawnych poszukujących pracy	1 308	1 250	58	164	31	195	83	18	101	253	39	105	22	127		
	- w tym niepozostający w zatrudnieniu	1 200	1 177	23	159	30	189	83	18	101	253	34	105	22	127		
1b.	Liczba niepełnosprawnych bezrobotnych	6 690	6 760	-70	1 317	287	1 604	272	78	350	679	210	431	154	585		
	- w tym kobiety	3 256	3 334	-78	598	131	729	132	39	171	320	108	211	64	275		
2.	Bezrobotni niepełnosprawni z prawem do zasiłku	1 241	1 260	-19	259	48	307	32	14	46	109	27	63	24	87		
	- w tym kobiety	631	648	-17	147	28	175	17	5	22	50	14	33	9	42		
3.	Bezrobotni niepełnosprawni noworejestrowani																
	- w miesiącu	635	770	-135	114	19	133	33	12	45	68	19	42	14	56		
	w tym kobiety	279	381	-102	43	10	53	14	6	20	32	10	14	4	18		
	- od 01.01.	1 405	770	x	239	51	290	73	28	101	156	52	95	36	131		
	w tym kobiety	660	381	x	104	17	121	31	17	48	81	25	44	10	54		
4.	Bezrobotni niepełnosprawni, którzy podjęli pracę																
	- w miesiącu	252	237	15	52	11	63	5	2	7	22	6	8	6	14		
	w tym kobiety	141	118	23	23	7	30	4	2	6	13	6	5	3	8		
	- od 01.01.	489	237	x	102	23	125	20	5	25	37	12	23	16	39		
	w tym kobiety	259	118	x	48	12	60	8	4	12	24	10	11	6	17		
5.	Miejsca pracy i miejsca aktywizacji zawodowej dla niepełnosprawnych																
5a.	Zgłoszone w miesiącu	194	560	-366	72	3	75	4	0	4	7	0	14	4	18		
	- w tym pracy subsydowanej	20	197	-177	6	0	6	0	0	0	3	0	0	4	4		
	- w tym z sektora publicznego	8	77	-69	0	0	0	0	0	0	0	0	0	2	2		
5b.	Aktualne w końcu miesiąca	202	234	-32	6	0	6	2	0	2	29	0	62	9	71		
	- w tym niewykorzystane dłużej niż miesiąc	68	55	13	0	0	0	0	0	0	0	0	50	3	53		
5c.	Zgłoszone od początku roku	754	560	x	426	71	497	8	0	8	38	0	18	14	32		
	- w tym pracy subsydowanej	217	197	x	150	38	188	1	0	1	5	0	2	7	9		
	- w tym z sektora publicznego	85	77	x	63	7	70	0	0	0	0	0	1	3	4		

[illegible]

TABELA 17. POSZUKUJĄCY PRACY I OTRZYMUJĄCY DODATEK AKTYWIZACYJNY
28.02.2014

Lp.	WYSZCZEGÓLNIENIE	WOJEWÓDZTWO RAZEM			POWIATOWE URZĘDY PRACY										WŁOCŁAWIEK				
		II/2014	I'2014	Wzrost/ spadek	BYDGOSZCZ			GRUDZIĄDZ			DLA MIASTA TORUNIA			DLA POWIATU TORUNSKIEGO			POWIAT GRODZKI	POWIAT ZIEMSKI	RAZEM
					POWIAT GRODZKI	POWIAT ZIEMSKI	RAZEM	POWIAT GRODZKI	POWIAT ZIEMSKI	RAZEM	POWIAT GRODZKI	POWIAT ZIEMSKI	RAZEM	POWIAT GRODZKI	POWIAT ZIEMSKI	RAZEM			
1.	Poszukujący pracy																		
	nowe rejestracje w miesiącu	283	304	-21	76	12	88	14	3	17	33	10	33	12	45				
	- w tym kobiety	114	113	1	39	4	43	4	2	6	11	5	14	1	15				
	od 1.01.	587	304	x	140	27	167	32	10	42	67	24	100	28	128				
	- w tym kobiety	227	113	x	65	7	72	12	5	17	25	9	42	7	49				
	osoby wyłączone z ewidencji poszukujących pracy w m-cu	246	294	-48	73	11	84	6	4	10	26	12	47	11	58				
	- w tym kobiety	104	126	-22	36	5	41	3	2	5	11	3	16	4	20				
	od 1.01.	540	294	x	137	22	159	20	4	24	75	23	111	28	139				
	- w tym kobiety	230	126	x	63	7	70	7	2	9	34	6	49	10	59				
	stan w końcu miesiąca	2 381	2 344*	37	281	62	343	151	41	192	355	55	327	95	422				
	- w tym kobiety	997	982	15	111	21	132	66	22	88	127	26	144	38	182				
2.	Osoby, które nabyły uprawnienie do dodatku aktywizacyjnego w wyniku podjęcia zatrudnienia skierowane przez PUP																		
	w miesiącu	0	0	0	0	0	0	0	0	0	0	0	0	0	0				
	od 1.01.	0	0	x	0	0	0	0	0	0	0	0	0	0	0				
	z własnej inicjatywy																		
	w miesiącu	808	752	56	135	29	164	38	14	52	71	27	52	23	75				
	od 1.01.	1 560	752	x	246	69	315	73	27	100	142	56	104	47	151				
	Osoby uprawnione w końcu miesiąca sprawozdawczego do otrzymywania dodatku aktywizacyjnego																		
	ogółem	1 877	1 782	95	154	45	199	130	48	178	141	73	150	88	238				
	kobiety	816	814	2	68	22	90	49	23	72	74	31	65	44	109				
	Osoby zarejestrowane jako cudzoziemcy z prawem do zasiłku																		
	nowe rejestracje w miesiącu	0	2	-2	0	0	0	0	0	0	0	0	0	0	0				
- w tym z krajów EOG oraz Szwajcarii	0	0	0	0	0	0	0	0	0	0	0	0	0	0					
od 1.01.	2	2	x	1	0	1	0	0	0	0	0	0	0	0					
- w tym z krajów UE	0	0	x	0	0	0	0	0	0	0	0	0	0	0					
- w tym z krajów EOG oraz Szwajcarii	6	10	-4	1	0	1	0	0	0	0	0	0	0	0					
- w tym z krajów EOG oraz Szwajcarii	1	2	-1	0	0	0	0	0	0	0	0	0	0	0					
3.	Osoby zarejestrowane jako cudzoziemcy bez prawa do zasiłku																		
	nowe rejestracje w miesiącu	17	15	2	0	1	1	3	0	3	1	0	1	0	1				
	- w tym z krajów EOG oraz Szwajcarii	3	2	1	0	0	0	0	0	0	0	0	0	0	0				
	od 1.01.	32	15	x	5	1	6	5	0	5	2	0	2	0	2				
	- w tym z krajów UE	5	2	x	2	0	2	0	0	0	0	0	0	0	0				
	- w tym z krajów EOG oraz Szwajcarii	128	117	11	22	6	28	11	0	11	23	2	7	3	10				
	- w tym z krajów EOG oraz Szwajcarii	30	30	0	7	2	9	0	0	0	4	0	0	1	1				
	Polacy z prawem do zasiłku transferowego																		
	nowe rejestracje w miesiącu	13	2	11	2	0	2	1	1	2	0	2	0	0	0				
	- w tym kobiety	6	1	5	2	0	2	0	1	1	0	0	0	0	0				
	od 1.01.	15	2	x	2	0	2	1	1	2	0	2	0	0	0				
- w tym kobiety	7	1	x	2	0	2	0	1	1	0	0	0	0	0					
stan w końcu miesiąca	26	19	7	9	0	9	2	1	3	0	2	0	0	0					
- w tym kobiety	9	5	4	3	0	3	0	1	1	0	0	0	0	0					

* - dane zgłoszone w stosunku do wcześniejszej publikowanych

TABELA 17. POSZUKUJĄCY PRACY I OTRZYMUJĄCY DODATEK AKTYWIZACYJNY - CIĄG DALSZY
28.02.2014

Lp.	WYSZCZEGÓLNIENIE	POWIATOWE URZĘDY PRACY															WĄBRZEŻNO	TUCHOLA	ŚWIECIE	SĘPOLNO KRAJEŃSKIE	RYPIN	RADZIEJÓW	NAKŁO NAD NOTECIĄ	MOGIŁNO	LIPNO	INOWROCŁAW	GOLUB-DOBRZYŃ	CHELMNO	BRODNICA	ALEKSANDRÓW KUJAWSKI	ZNIN	
1.	Poszukujący pracy	16	9	7	5	4	12	0	8	4	5	1	13	2	1	3																
	nowe rejestracje w miesiącu	7	4	2	1	1	3	0	3	2	4	1	5	0	0	1																
	- w tym kobiety	29	15	13	8	8	12	0	16	13	7	6	21	3	3	5																
	od 1.01.	10	5	4	2	1	3	0	6	6	5	2	8	0	1	2																
	- w tym kobiety	7	4	2	2	8	6	1	5	4	2	3	7	2	2	1																
	osoby wyłączone z ewidencji poszukujących pracy w m-cu	4	2	0	2	2	2	0	1	1	2	1	2	4	0	0																
	- w tym kobiety	10	8	6	4	12	9	1	17	10	6	7	9	13	4	4																
	od 1.01.	6	5	3	2	4	2	0	7	4	3	2	4	8	0	2																
	- w tym kobiety	127	77	68	40	76	91	11	56	73	74	37	122	62	47	53																
	stan w końcu miesiąca	57	21	36	16	39	41	5	18	37	29	14	51	30	20	28																
	- w tym kobiety																															
2.	Osoby, które nabyły uprawnienie do dodatku aktywizacyjnego w wyniku podjęcia zatrudnienia																															
	skierowane przez PUP	0	0	0	0	0	0	0	0	0	0	0	0	0	0	0																
	w miesiącu	0	0	0	0	0	0	0	0	0	0	0	0	0	0	0																
	od 1.01.	0	0	0	0	0	0	0	0	0	0	0	0	0	0	0																
	z własnej inicjatywy	46	30	27	17	68	21	21	40	12	14	12	31	14	28	38																
	w miesiącu	49	50	67	31	144	47	38	92	24	26	30	54	34	43	67																
	od 1.01.																															
	Osoby uprawnione w końcu miesiąca sprawozdawczego do otrzymywania dodatku aktywizacyjnego	62	54	80	31	219	60	73	106	35	26	44	49	48	60	101																
	ogółem	29	18	36	9	95	28	33	39	10	7	19	21	25	21	50																
	kobiety																															
	3.	Osoby zarejestrowane jako cudzoziemcy z prawem do zasiłku																														
nowe rejestracje w miesiącu		0	0	0	0	0	0	0	0	0	0	0	0	0	0	0																
- w tym z krajów EOG oraz Szwajcarii		0	0	0	0	0	0	0	0	0	0	0	0	0	0	0																
od 1.01.		0	0	0	0	1	0	0	0	0	0	0	0	0	0	0																
- w tym z krajów UE		0	0	0	0	0	0	0	0	0	0	0	0	0	0	0																
- w tym z krajów EOG oraz Szwajcarii		1	1	0	1	1	0	1	0	0	0	0	0	0	0	0																
- w tym z krajów EOG oraz Szwajcarii		0	0	0	0	0	0	0	0	0	0	0	0	0	0	0																
Osoby zarejestrowane jako cudzoziemcy bez prawa do zasiłku																																
nowe rejestracje w miesiącu		0	2	1	0	1	0	0	1	1	0	0	1	1	2	0																
- w tym z krajów EOG oraz Szwajcarii		0	0	1	0	0	0	0	0	0	0	0	0	0	1	0																
od 1.01.		0	3	3	1	1	0	1	1	1	0	0	3	1	2	0																
- w tym z krajów UE	0	0	1	0	0	0	0	0	0	0	0	0	0	1	0																	
- w tym z krajów EOG oraz Szwajcarii	5	5	3	2	5	1	1	4	2	2	1	9	7	4	3																	
- w tym z krajów EOG oraz Szwajcarii	2	0	1	0	1	0	0	1	1	0	0	1	1	1	2																	
4.	Polacy z prawem do zasiłku transferowego																															
	nowe rejestracje w miesiącu	0	1	0	1	0	1	0	0	1	0	0	1	0	0	2																
	- w tym kobiety	0	1	0	0	0	0	0	0	0	0	0	0	1	0	0																
	od 1.01.	0	1	0	1	0	1	0	1	1	0	0	1	0	0	3																
	- w tym z krajów UE	0	0	1	0	0	0	0	0	0	0	0	0	0	1	0																
	- w tym z krajów EOG oraz Szwajcarii	1	1	0	0	0	0	0	0	0	0	0	0	0	1	0																
	- w tym z krajów EOG oraz Szwajcarii	0	0	0	0	0	0	0	0	0	0	0	0	0	0	0																
	Osoby zarejestrowane jako cudzoziemcy z prawem do zasiłku																															
	nowe rejestracje w miesiącu	0	0	0	0	0	0	0	0	0	0	0	0	0	0	0																
	- w tym z krajów EOG oraz Szwajcarii	0	0	0	0	0	0	0	0	0	0	0	0	0	0	0																
	od 1.01.	0	0	0	0	0	0	0	0	0	0	0	0	0	0	0																
- w tym z krajów UE	0	0	0	0	0	0	0	0	0	0	0	0	0	0	0																	
- w tym z krajów EOG oraz Szwajcarii	0	0	0	0	0	0	0	0	0	0	0	0	0	0	0																	
- w tym z krajów EOG oraz Szwajcarii	0	0	0	0	0	0	0	0	0	0	0	0	0	0	0																	
5.	Polacy z prawem do zasiłku transferowego																															
	nowe rejestracje w miesiącu	0	1	0	1	0	1	0	0	1	0	0	1	0	0	2																
	- w tym kobiety	0	1	0	0	0	0	0	0	0	0	0	0	1	0	0																
	od 1.01.	0	1	0	1	0	1	0	1	1	0	0	1	0	0	3																
	- w tym z krajów UE	0	1	0	0	0	0	0	0	0	0	0	0	0	1	0																
	- w tym z krajów EOG oraz Szwajcarii	1	1	0	1	0	1	0	1	1	0	0	1	0	0	1																
	- w tym z krajów EOG oraz Szwajcarii	0	0	0	0	0	0	0	0	0	0	0	0	0	0	0																
	Osoby zarejestrowane jako cudzoziemcy z prawem do zasiłku																															
	nowe rejestracje w miesiącu	0	0	0	0	0	0	0	0	0	0	0	0	0	0	0																
	- w tym z krajów EOG oraz Szwajcarii	0	0	0	0	0	0	0	0	0	0	0	0	0	0	0																
	od 1.01.	0	0	0	0	0	0	0	0	0	0	0	0	0	0	0																
- w tym z krajów UE	0	0	0	0	0	0	0	0	0	0	0	0	0	0	0																	
- w tym z krajów EOG oraz Szwajcarii	0	0	0	0	0	0	0	0	0	0	0	0	0	0	0																	

* - dane zmienione w stosunku do wcześniej publikowanych

TABELA 18. BEZROBOTNI WEDŁUG MIAST I GMIN WOJEWÓDZTWA KUJAWSKO-POMORSKIEGO
STAN W DNIU 28.02.2014

Wyszczególnienie		Liczba bezrobotnych		Bezrobotni z prawem do zasiłku		Udział grupy z prawem do zasiłku w ogółem
		Ogółem	Kobiety	Razem	Kobiety	
Miasto Bydgoszcz		14 980	7 540	2 355	1 205	15,7%
Powiat bydgoski		5 682	2 989	819	414	14,4%
Miasto	Koronowo	841	439	79	39	9,4%
Gmina		1 128	583	110	45	9,8%
Miasto	Solec Kujawski	657	322	133	61	20,2%
Gmina		41	21	8	2	19,5%
Gmina	Białe Błota	758	404	135	85	17,8%
Gmina	Dąbrowa Chełmińska	384	204	63	28	16,4%
Gmina	Dobrcz	560	306	84	40	15,0%
Gmina	Nowa Wieś Wielka	419	239	67	40	16,0%
Gmina	Osielsko	422	230	70	39	16,6%
Gmina	Siczenko	472	241	70	35	14,8%
Miasto Grudziądz		7 818	4 031	1 403	583	17,9%
Powiat grudziądzki		4 068	2 245	649	257	16,0%
Miasto	Łasin	418	235	75	36	17,9%
Gmina		588	320	64	23	10,9%
Miasto	Radzyń Chełmiński	193	108	38	19	19,7%
Gmina		331	174	47	21	14,2%
Gmina	Grudziądz	930	502	176	60	18,9%
Gmina	Gruta	599	329	118	55	19,7%
Gmina	Rogóźno	464	248	63	21	13,6%
Gmina	Świecie nad Osą	545	329	68	22	12,5%
Miasto Toruń		10 053	5 139	1 407	719	14,0%
Powiat toruński		7 774	4 230	882	402	11,3%
Miasto	Chełmża	1 761	938	168	66	9,5%
Gmina	Chełmża	870	485	97	38	11,1%
Gmina	Czerlikowo	1 059	571	104	46	9,8%
Gmina	Lubicz	1 102	626	130	65	11,8%
Gmina	Łubianka	420	223	58	24	13,8%
Gmina	Łysomice	614	330	83	47	13,5%
Gmina	Obrowo	888	497	95	47	10,7%
Gmina	Wielka Nieszawka	252	128	23	9	9,1%
Gmina	Zławieś Wielka	808	432	124	60	15,3%
Miasto Włocławek		10 511	5 499	1 349	623	12,8%
Powiat włocławski		9 424	4 863	1 146	447	12,2%
Miasto	Kowal	396	176	59	21	14,9%
Miasto	Brześć Kujawski	537	292	74	34	13,8%
Gmina		665	353	70	29	10,5%
Miasto	Chodecz	224	120	23	10	10,3%
Gmina		524	280	41	13	7,8%
Miasto	Izbica Kujawska	302	163	41	14	13,6%
Gmina		480	258	59	25	12,3%
Miasto	Lubień Kujawski	187	97	20	6	10,7%
Gmina		635	299	68	26	10,7%
Miasto	Lubraniec	349	186	53	22	15,2%
Gmina		713	347	73	18	10,2%
Gmina	Baruchowo	420	196	57	20	13,6%
Gmina	Boniewo	431	217	44	16	10,2%
Gmina	Choceń	1 043	552	107	41	10,3%
Gmina	Fabianki	983	521	151	66	15,4%
Gmina	Kowal	362	181	48	20	13,3%
Gmina	Lubanie	414	220	66	24	15,9%
Gmina	Włocławek	759	405	92	42	12,1%

Wyszczególnienie		Liczba bezrobotnych		Bezrobotni z prawem do zasiłku		Udział grupy z prawem do zasiłku w ogółem
		Ogółem	Kobiety	Razem	Kobiety	
Powiat aleksandrowski		5 291	2 562	808	325	15,3%
Miasto	Aleksandrów Kujawski	1 273	627	207	90	16,3%
Miasto	Ciechocinek	766	350	132	48	17,2%
Miasto	Nieszawa	267	123	34	12	12,7%
Gmina	Aleksandrów Kujawski	1 209	602	181	84	15,0%
Gmina	Bądkowo	342	180	45	13	13,2%
Gmina	Koneck	332	155	46	17	13,9%
Gmina	Raciążek	279	125	47	18	16,8%
Gmina	Waganiec	498	241	76	25	15,3%
Gmina	Zakrzewo	325	159	40	18	12,3%
Powiat brodnicki		5 227	3 016	715	276	13,7%
Miasto	Brodnica	1 762	1 028	259	119	14,7%
Miasto	Górzno	60	38	14	7	23,3%
Gmina		169	98	24	10	14,2%
Miasto	Jabłonowo Pomorskie	274	157	37	14	13,5%
Gmina		471	256	57	23	12,1%
Gmina	Bartniczka	289	169	37	13	12,8%
Gmina	Bobrowo	472	278	55	18	11,7%
Gmina	Brodnica	426	256	54	16	12,7%
Gmina	Brzozie	232	116	40	10	17,2%
Gmina	Osiek	313	192	31	11	9,9%
Gmina	Świedziebnia	364	208	37	12	10,2%
Gmina	Zbiczno	395	220	70	23	17,7%
Powiat chełmiński		4 611	2 446	848	398	18,4%
Miasto	Chełmno	1 687	892	306	148	18,1%
Gmina	Chełmno	465	250	75	30	16,1%
Gmina	Kijewo Królewskie	358	201	64	32	17,9%
Gmina	Lisewo	527	259	73	37	13,9%
Gmina	Papowo Biskupie	505	272	135	61	26,7%
Gmina	Stolno	499	251	92	35	18,4%
Gmina	Unisław	570	321	103	55	18,1%
Powiat golubsko-dobrzyński		4 486	2 524	612	297	13,6%
Miasto	Golub-Dobrzyń	1 456	834	193	107	13,3%
Miasto	Kowalewo Pomorskie	404	239	63	30	15,6%
Gmina		680	371	108	50	15,9%
Gmina	Ciechocin	303	171	46	27	15,2%
Gmina	Golub-Dobrzyń	808	453	107	40	13,2%
Gmina	Radomin	326	182	33	12	10,1%
Gmina	Zbójno	509	274	62	31	12,2%
Powiat inowrocławski		16 002	8 634	2 761	1 276	17,3%
Miasto	Inowrocław	7 232	3 863	1 241	614	17,2%
Miasto	Gniewkowo	667	312	146	54	21,9%
Gmina		783	420	144	66	18,4%
Miasto	Janikowo	839	479	176	95	21,0%
Gmina		453	272	70	38	15,5%
Miasto	Kruszwica	910	500	142	66	15,6%
Gmina		1 062	568	136	51	12,8%
Miasto	Pakość	617	352	119	55	19,3%
Gmina		382	223	74	31	19,4%
Gmina	Dąbrowa Biskupia	521	283	79	29	15,2%
Gmina	Inowrocław	1 122	608	195	84	17,4%
Gmina	Rojewo	456	225	98	28	21,5%
Gmina	Złotniki Kujawskie	958	529	141	65	14,7%

Wyszczególnienie		Liczba bezrobotnych		Bezrobotni z prawem do zasiłku		Udział grupy z prawem do zasiłku w ogółem
		Ogółem	Kobiety	Razem	Kobiety	
Powiat lipnowski		7 918	3 917	1 026	431	13,0%
Miasto	Lipno	1 505	727	200	95	13,3%
Miasto	Dobrzyń nad Wisłą	337	156	42	9	12,5%
Gmina		654	311	74	18	11,3%
Miasto	Skępe	379	186	81	42	21,4%
Gmina		531	257	63	21	11,9%
Gmina	Bobrowniki	446	232	50	26	11,2%
Gmina	Chrostkowo	292	142	41	20	14,0%
Gmina	Kikół	856	420	106	41	12,4%
Gmina	Lipno	1 575	811	189	90	12,0%
Gmina	Tłuchowo	495	259	73	34	14,7%
Gmina	Wielgie	848	416	107	35	12,6%
Powiat mogileński		4 132	2 378	793	392	19,2%
Miasto	Mogilno	979	576	194	114	19,8%
Gmina		1 083	662	175	87	16,2%
Miasto	Strzelno	600	339	147	77	24,5%
Gmina		561	311	123	49	21,9%
Gmina	Dąbrowa	415	236	74	37	17,8%
Gmina	Jeziora Wielkie	494	254	80	28	16,2%
Powiat nakielski		7 007	3 530	1 284	529	18,3%
Miasto	Nakło nad Notecią	1 516	807	320	138	21,1%
Gmina		977	531	191	94	19,5%
Miasto	Kcynia	415	185	48	20	11,6%
Gmina		827	408	105	29	12,7%
Miasto	Mrocza	383	186	62	22	16,2%
Gmina		518	268	66	19	12,7%
Miasto	Szubin	657	315	144	64	21,9%
Gmina		1 127	523	256	108	22,7%
Gmina	Sadki	587	307	92	35	15,7%
Powiat radziejowski		4 118	2 072	502	158	12,2%
Miasto	Radziejów	532	242	82	29	15,4%
Miasto	Piotrków Kujawski	474	261	77	39	16,2%
Gmina		452	238	43	16	9,5%
Gmina	Bytoń	318	150	41	13	12,9%
Gmina	Dobre	697	362	78	15	11,2%
Gmina	Osięciny	868	463	94	21	10,8%
Gmina	Radziejów	365	180	43	15	11,8%
Gmina	Topółka	412	176	44	10	10,7%
Powiat rypiński		3 835	2 230	415	166	10,8%
Miasto	Rypin	1 433	839	165	76	11,5%
Gmina	Brzuze	512	290	48	17	9,4%
Gmina	Rogowo	432	256	54	26	12,5%
Gmina	Rypin	607	352	66	25	10,9%
Gmina	Skrwilno	482	288	45	13	9,3%
Gmina	Wapielsk	369	205	37	9	10,0%
Powiat sępoleński		3 562	1 904	695	315	19,5%
Miasto	Sępólno Krajeńskie	776	422	178	88	22,9%
Gmina		615	333	127	52	20,7%
Miasto	Kamień Krajeński	174	96	42	24	24,1%
Gmina		403	210	79	37	19,6%
Miasto	Więcbork	507	287	100	52	19,7%
Gmina		621	334	87	38	14,0%
Gmina	Sośno	466	222	82	24	17,6%

Wyszczególnienie		Liczba bezrobotnych		Bezrobotni z prawem do zasiłku		Udział grupy z prawem do zasiłku w ogółem
		Ogółem	Kobiety	Razem	Kobiety	
Powiat świecki		6 756	3 722	808	331	12,0%
Miasto	Świecie	1 400	762	172	86	12,3%
Gmina		599	377	70	29	11,7%
Miasto	Nowe	573	291	71	23	12,4%
Gmina		556	287	51	19	9,2%
Gmina	Bukowiec	333	193	38	10	11,4%
Gmina	Dragacz	534	284	53	18	9,9%
Gmina	Drzycim	382	203	58	21	15,2%
Gmina	Jeżewo	490	291	53	19	10,8%
Gmina	Lniano	247	139	40	18	16,2%
Gmina	Osie	323	175	53	26	16,4%
Gmina	Pruszcz	543	290	65	32	12,0%
Gmina	Świekatowo	228	109	34	12	14,9%
Gmina	Warlubie	548	321	50	18	9,1%
Powiat tucholski		4 105	2 187	732	307	17,8%
Miasto	Tuchola	1 123	596	203	97	18,1%
Gmina		617	327	116	40	18,8%
Gmina	Cekcyn	585	331	116	55	19,8%
Gmina	Gostycyn	471	249	57	16	12,1%
Gmina	Kęsowo	376	198	49	12	13,0%
Gmina	Lubiewo	436	230	69	28	15,8%
Gmina	Śliwice	497	256	122	59	24,5%
Powiat wąbrzeski		3 249	1 770	601	265	18,5%
Miasto	Wąbrzeźno	1 318	737	257	121	19,5%
Gmina	Dębowa Łąka	267	150	34	13	12,7%
Gmina	Książki	401	218	67	26	16,7%
Gmina	Płużnica	458	211	99	38	21,6%
Gmina	Wąbrzeźno	805	454	144	67	17,9%
Powiat żniński		6 410	3 470	1 249	513	19,5%
Miasto	Żnin	1 201	616	249	110	20,7%
Gmina		1 030	564	191	71	18,5%
Miasto	Barcin	617	350	127	58	20,6%
Gmina		695	385	129	55	18,6%
Miasto	Janowiec Wielkopolski	388	201	77	27	19,8%
Gmina		498	273	70	20	14,1%
Miasto	Łabiszyn	374	186	81	38	21,7%
Gmina		440	239	81	36	18,4%
Gmina	Gąsawa	549	302	115	45	20,9%
Gmina	Rogowo	618	354	129	53	20,9%
WOJEWÓDZTWO RAZEM		157 019	82 898	23 859	10 629	15,2%

TABELA 19. WYBRANE INSTRUMENTY RYNKU PRACY ZA LUTY 2014 ROKU

Wyszczególnienie	wybrane kategorie bezrobotnych															Niepełnosprawni niepozostający w zatrudnieniu	
	z ogółem					z ogółem osoby będące w szczególnej sytuacji na rynku pracy											
	kobiety	zamieszkali na wsi	cudzoziemcy	do 25 roku życia	długotrwale bezrobotni	kobiety, które nie podjęły zatrudnienia po urodzeniu dziecka	powyżej 50 roku życia	bez kwalifikacji zawodowych	bez doświadczenia zawodowego	bez wykształcenia średniego	samotnie wychowujący co najmniej jedno dziecko do 18 roku życia	którzy po odbyciu kary pozbawienia wolności nie podjęli zatrudnienia	po zakończeniu realizacji kontraktu socjalnego	niepełnosprawni			
Wybrane instrumenty rynku pracy w miesiącu																	
Osoby, które rozpoczęły staż	2 296	1 542	1 099	1	1 431	839	158	130	775	1 167	728	158	12	0	55	2	
Osoby, które zostały wyłączone z ewidencji z powodu podjęcia działalności gospodarczej	56	22	18	0	8	11	0	4	9	6	12	3	0	0	0	0	
Wybrane instrumenty rynku pracy - stan w końcu miesiąca																	
Osoby, które	odbywają szkolenie	190	71	78	0	59	73	12	17	55	46	84	11	2	0	5	0
	odbywają staż	4 434	3 092	1 939	1	2 827	1 631	305	242	1 381	2 453	1 225	283	18	0	115	11
	odbywają przygotowanie zawodowe dorosłych	10	7	6	0	1	6	2	1	10	4	8	0	0	0	0	0
	są zatrudnione przy pracach interwencyjnych	1 311	804	726	0	364	670	73	372	385	289	684	90	2	1	69	0
	są zatrudnione przy robotach publicznych	438	248	183	0	79	199	12	156	118	63	236	38	0	0	43	x
	są zatrudnione przy pracach społecznie użytecznych	271	185	198	0	12	234	66	88	114	59	231	43	6	0	18	x
	odbywają szkolenie w ramach aktywnego poszukiwania pracy	0	0	0	0	0	0	0	0	0	0	0	0	0	0	0	0
	są zatrudnione w ramach refundacji kosztów wyposażenia i doposażenia stanowiska pracy	4 983	1 976	1 674	2	1 605	2 109	160	491	875	934	2 203	205	16	0	131	16

MINISTERSTWO PRACY I POLITYKI SPOŁECZNEJ ul. Nowogrodzka 1/3/5, 00-513 Warszawa		
WOJEWÓDZTWO KUJAWSKO-POMORSKIE	MPiPS - 01 Sprawozdanie o rynku pracy za miesiąc luty 2014 roku	

Dział 1. STRUKTURA I BILANS BEZROBOTNYCH
1.1. Struktura bezrobotnych

Wyszczególnienie		Bezrobotni zarejestrowani		Bezrobotni, którzy podjęli pracę		Bezrobotni zarejestrowani			
		w miesiącu sprawozdawczym		w końcu mies. sprawozdawczego		ogółem		w tym z prawem do zasiłku	
		razem	kobiety	razem	kobiety	razem	kobiety	razem	kobiety
0		1	2	3	4	5	6	7	8
Ogółem (w. 02+04)	01	12 954	5 962	5 760	2 834	157 019	82 898	23 859	10 629
z tego osoby	poprzednio pracujące	02	11 064	4 995	5 189	2 547	132 660	67 627	23 831
	w tym zwolnione z przyczyn dotyczących zakładu pracy	03	641	354	346	170	6 874	3 589	4 247
	dotychczas niepracujące	04	1 890	967	571	287	24 359	15 271	28
Wybrane kategorie bezrobotnych (z ogółem)									
Zamieszkali na wsi	05	5 456	2 504	2 376	1 138	71 917	38 456	10 394	4 263
w tym posiadający gospodarstwo rolne	06	84	38	39	18	1 144	589	262	107
Osoby w okresie do 12 miesięcy od dnia ukończenia nauki	07	1 338	790	523	278	8 087	4 700	240	151
w tym, które ukończyły szkołę wyższą, do 27 roku życia	08	368	254	152	114	1 456	1 025	68	49
Cudzoziemcy	09	16	9	6	2	132	67	6	4
Osoby będące w szczególnej sytuacji na rynku pracy	10	14 797	6 878	4 811	2 326	147 004	77 339	18 735	7 734
z wiersza 10	do 25 roku życia	11	3 755	1 786	1 426	657	29 608	15 749	1 778
	długotrwale bezrobotni	12	5 954	3 092	2 002	1 080	90 479	52 627	549
	kobiety, które nie podjęły zatrudnienia po urodzeniu dziecka	13	X	839	X	227	X	20 426	X
	powyżej 50 roku życia	14	2 271	963	798	329	35 709	15 203	7 079
	bez kwalifikacji zawodowych	15	4 234	1 963	1 297	641	53 661	29 647	5 189
	bez doświadczenia zawodowego	16	3 005	1 536	962	517	33 960	20 881	39
	bez wykształcenia średniego	17	7 174	2 521	2 679	995	99 779	45 326	13 713
	samotnie wychowujące co najmniej jedno dziecko do 18 roku życia	18	1 086	795	440	341	17 388	14 318	1 674
	które po odbyciu kary pozbawienia wolności nie podjęły zatrudnienia	19	363	8	34	2	3 525	163	108
	niepełnosprawni	20	635	279	252	141	6 690	3 256	1 241
	po zakończeniu realizacji kontraktu socjalnego	21	5	3	2	1	116	89	0

1.2. Bilans bezrobotnych

Wyszczególnienie			Ogółem	Kobiety	Z ogółem zamieszkali na wsi		Z ogółem z prawem do zasiłku			
					razem	kobiety	razem	kobiety		
0			1	2	3	4	5	6		
Bezrobotni według stanu w końcu miesiąca poprzedzającego sprawozdanie		22	157 390	83 656	72 158	38 854	24 240	10 779		
Bezrobotni zarejestrowani w miesiącu sprawozdawczym		23	12 954	5 962	5 456	2 504	2 759	1 315		
z tego	po raz pierwszy	24	1 887	854	767	337	424	220		
	po raz kolejny (od 1990 r.)	25	11 067	5 108	4 689	2 167	2 335	1 095		
z wiersza 23	po pracach interwencyjnych	26	30	16	18	11	17	11		
	po robotach publicznych	27	69	40	31	17	18	10		
	po stażu	28	390	283	193	144	15	12		
	po odbyciu przygotowania zawodowego dorosłych	29	1	0	0	0	0	0		
	po szkoleniu	30	89	40	40	24	18	2		
	po pracach społecznie użytecznych	31	142	101	83	60				
	po zakończeniu indywidualnego programu zatrudnienia socjalnego lub kontraktu socjalnego	32	5	3	3	2				
Osoby wyłączone z ewidencji bezrobotnych w miesiącu sprawozdawczym (w. 34 + 43 do 55)		33	13 325	6 720	5 697	2 902				
z tego z przyczyn	podjęcia pracy w miesiącu sprawozdawczym (w. 35 + 37)	34	5 760	2 834	2 376	1 138				
	z tego	niesubsydiowanej	35	5 297	2 630	2 165	1 040			
		w tym pracy sezonowej	36	129	58	36	16			
		subsydiowanej (w. 38 + 39 do 42)	37	463	204	211	98			
		z tego	prac interwencyjnych	38	155	80	90	47		
			robót publicznych	39	158	69	64	29		
			podjęcia działalności gospodarczej	40	56	22	18	8		
			podjęcia pracy w ramach refundacji kosztów zatrudnienia bezrobotnego	41	88	28	38	13		
		inne	42	6	5	1	1			
	rozpoczęcia szkolenia	43	219	80	86	22				
	rozpoczęcia stażu	44	2 296	1 542	1 098	754				
	rozpoczęcia przygotowania zawodowego dorosłych	45	0	0	0	0				
	rozpoczęcia pracy społecznie użytecznej	46	249	173	182	123				
	rozpoczęcia realizacji indywidualnego programu zatrudnienia socjalnego lub podpisania kontraktu socjalnego	47	16	9	0	0				
	odmowy bez uzasadnionej przyczyny przyjęcia propozycji odpowiedniej pracy lub innej formy pomocy	48	194	72	64	16				
	niepotwierdzenia gotowości do pracy	49	3 029	1 192	1 220	494				
	dobrowolnej rezygnacji ze statusu bezrobotnego	50	741	434	377	221				
	podjęcia nauki	51	6	4	2	1				
	ukończenia 60/65 lat	52	56	36	18	9				
	nabycia praw emerytalnych lub rentowych	53	135	61	62	31				
	nabycia praw do świadczenia przedemerytalnego	54	121	70	28	11				
	innych	55	503	213	184	82				
Bezrobotni według stanu w końcu miesiąca sprawozdawczego (w. 22 + 23 - 33)		56	157 019	82 898	71 917	38 456				
w tym zarejestrowani po raz pierwszy		57	23 379	12 900	11 561	6 491				

1.3. Bilans wybranych kategorii bezrobotnych, będących w szczególnej sytuacji na rynku pracy

Wyszczególnienie		Do 25 roku życia		Powyżej 50 roku życia		Długotrwale bezrobotni	
		razem	kobiety	razem	kobiety	razem	kobiety
0		1	2	3	4	5	6
Bezrobotni według stanu w końcu miesiąca poprzedzającego sprawozdanie	58	30 553	16 402	35 451	15 107	89 857	52 488
Bezrobotni zarejestrowani w miesiącu sprawozdawczym (w. 60 + 61)	59	3 755	1 786	2 271	963	5 954	3 092
z tego:							
po raz pierwszy	60	992	431	249	103	x	x
po raz kolejny (od 1990 r.)	61	2 763	1 355	2 022	860	5 954	3 092
z wiersza 23							
po pracach interwencyjnych	62	5	2	5	4	8	3
po robotach publicznych	63	10	7	34	17	33	17
po stażu	64	191	129	31	21	131	97
po odbyciu przygotowania zawodowego dorosłych	65	0	0	0	0	1	0
po szkoleniu	66	32	23	12	5	25	13
po pracach społecznie użytecznych	67	15	11	31	19	115	88
po zakończeniu indywidualnego programu zatrudnienia socjalnego lub kontraktu socjalnego	68	2	1	1	1	2	2
Osoby wyłączone z ewidencji bezrobotnych w miesiącu sprawozdawczym (w. 70 + 79 do 91)	69	4 328	2 234	2 013	867	5 332	2 953
z tego z przyczyn							
podjęcia pracy w miesiącu sprawozdawczym (w. 71 + 73)	70	1 426	657	798	329	2 002	1 080
z tego							
niesubsydiowanej	71	1 325	621	682	280	1 807	987
w tym pracy sezonowej	72	34	15	15	9	50	26
subsydiowanej (w. 74 + 75 do 78)	73	101	36	116	49	195	93
z tego							
prac interwencyjnych	74	39	19	34	17	72	41
robót publicznych	75	18	9	68	24	82	37
podjęcia działalności gospodarczej	76	8	0	4	3	11	5
podjęcia pracy w ramach refundacji kosztów zatrudnienia bezrobotnego	77	36	8	8	3	29	9
inne	78	0	0	2	2	1	1
rozpoczęcia szkolenia	79	62	13	28	13	80	47
rozpoczęcia stażu	80	1 431	918	130	80	839	573
rozpoczęcia przygotowania zawodowego dorosłych	81	0	0	0	0	0	0
rozpoczęcia pracy społecznie użytecznej	82	12	8	84	41	213	153
rozpoczęcia realizacji indywidualnego programu zatrudnienia socjalnego lub podpisania kontraktu socjalnego	83	0	0	8	2	11	6
odmowy bez uzasadnionej przyczyny przyjęcia propozycji odpowiedniej pracy lub innej formy pomocy	84	75	22	19	8	89	41
niepotwierdzenia gotowości do pracy	85	881	349	439	151	1 372	635
dobrowolnej rezygnacji ze statusu bezrobotnego	86	310	203	90	56	351	238
podjęcia nauki	87	6	4	0	0	0	0
ukończenia 60/65 lat	88	x	x	56	36	43	29
nabycia praw emerytalnych lub rentowych	89	16	10	89	32	75	37
nabycia praw do świadczenia przedemerytalnego	90	x	x	121	70	3	2
innych	91	109	50	151	49	254	112
Bezrobotni, którzy w okresie sprawozdawczym utracili status osoby będącej w szczególnej sytuacji na rynku pracy	92	372	205	x	x	x	x
Bezrobotni według stanu w końcu miesiąca sprawozdawczego (w. 22 + 23 - 33)	93	29 608	15 749	35 709	15 203	90 479	52 627
w tym zarejestrowani po raz pierwszy	94	11 171	6 060	4 260	1 918	8 901	5 795

1.4. Aktywne formy przeciwdziałania bezrobociu

Wyszczególnienie			Razem	Kobiety
			w końcu miesiąca	
0			1	2
Osoby bezrobotne	zatrudnione przy pracach interwencyjnych	95	1 311	804
	zatrudnione przy robotach publicznych	96	438	248
	odbywające szkolenie	97	190	71
	odbywające staż	98	4 434	3 092
	odbywające przygotowanie zawodowe dorosłych	99	10	7
	odbywające prace społecznie użyteczne	100	271	185

Dział 2. POSZUKUJĄCY PRACY, OSOBY UPRAWNIONE DO DODATKU AKTYWIZACYJNEGO, OSOBY UCZESTNICZĄCE W DZIAŁANIACH REALIZOWANYCH W RAMACH PROJEKTÓW WSPÓŁFINANSOWANYCH Z EUROPEJSKIEGO FUNDUSZU SPOŁECZNEGO, CUDZOZIEMCY Z PRAWEM DO ZASIŁKU

2.1. Poszukujący pracy

Wyszczególnienie			Ogółem	Kobiety
0			1	2
Poszukujący pracy według stanu w końcu miesiąca poprzedzającego sprawozdanie			01	2 344
Poszukujący pracy zarejestrowani w miesiącu sprawozdawczym			02	283
Osoby wyłączone z ewidencji poszukujących pracy w miesiącu sprawozdawczym (w.04+05 do 10)			03	246
z tego z przyczyn	podjęcia pracy	04	6	3
	rozpoczęcia szkolenia	05	0	0
	rozpoczęcia przygotowania zawodowego dorosłych	06	0	0
	niepotwierdzenie zainteresowania pomocą określoną w ustawie	07	98	42
	niepodjęcia lub przerwania uczestnictwa w oferowanym działaniu	08	0	0
	dobrowolnej rezygnacji	09	65	25
	innych	10	77	34
Poszukujący pracy według stanu w końcu miesiąca sprawozdawczego (w. 01+02-03)			11	2 381
w tym	niepełnosprawni niepozostający w zatrudnieniu	12	1 200	459
	będący w okresie wypowiedzenia stosunku pracy lub stosunku służbowego z przyczyn dotyczących zakładu pracy	13	7	3
	zatrudnieni u pracodawcy, wobec którego ogłoszono upadłość lub który jest w stanie likwidacji, z wyłączeniem likwidacji w celu prywatyzacji	14	0	0
	otrzymujący świadczenie socjalne przysługujące na urlopie górniczym lub górniczy zasiłek socjalny	15	0	0
	uczestniczący w zajęciach w Centrum Integracji Społecznej lub indywidualnym programie integracji	16	1	0
	żołnierze rezerwy	17	0	0
	pobierający rentę szkoleniową	18	1	0
	pobierający świadczenie szkoleniowe	19	0	0
	podlegający ubezpieczeniu społecznemu rolników jako domownik lub małżonek rolnika, jeżeli zamierza podjąć zatrudnienie, inną pracę zarobkową lub działalność gospodarczą poza rolnictwem	20	9	9
	pracownicy w wieku 45 lat i powyżej	21	100	55

2.2. Osoby, które:

Wyszczególnienie			Razem	Kobiety	Razem	Kobiety
			w miesiącu sprawozdawczy		w końcu miesiąca	
0			1	2	3	4
nabyły uprawnienie do dodatku aktywizacyjnego w wyniku podjęcia zatrudnienia	skierowane przez powiatowy urząd pracy	22	0	0	1	0
	z własnej inicjatywy	23	808	375	1 876	816
rozpoczęły udział w działaniach realizowanych w ramach projektów współfinansowanych z EFS		24	2 980	1 873	x	x
w tym	projektach systemowych realizowanych przez powiatowe urzędy pracy	25	2884	1805	x	x
	projektach konkursowych realizowanych przez powiatowe urzędy pracy	26	96	68	x	x
Zarejestrowane jako cudzoziemcy z prawem do zasiłku		27	0	0	6	4
w tym z krajów EOG oraz Szwajcarii		28	0	0	1	1
Zarejestrowane jako cudzoziemcy bez prawa do zasiłku		29	17	10	128	63
w tym z krajów EOG oraz Szwajcarii		30	3	3	30	10
Polacy z prawem do zasiłku transferowego		31	13	6	26	9

Dział 3. POŚREDNICTWO PRACY I WYBRANE FORMY AKTYWIZACJI**3.1. Wolne miejsca pracy i miejsca aktywizacji zawodowej**

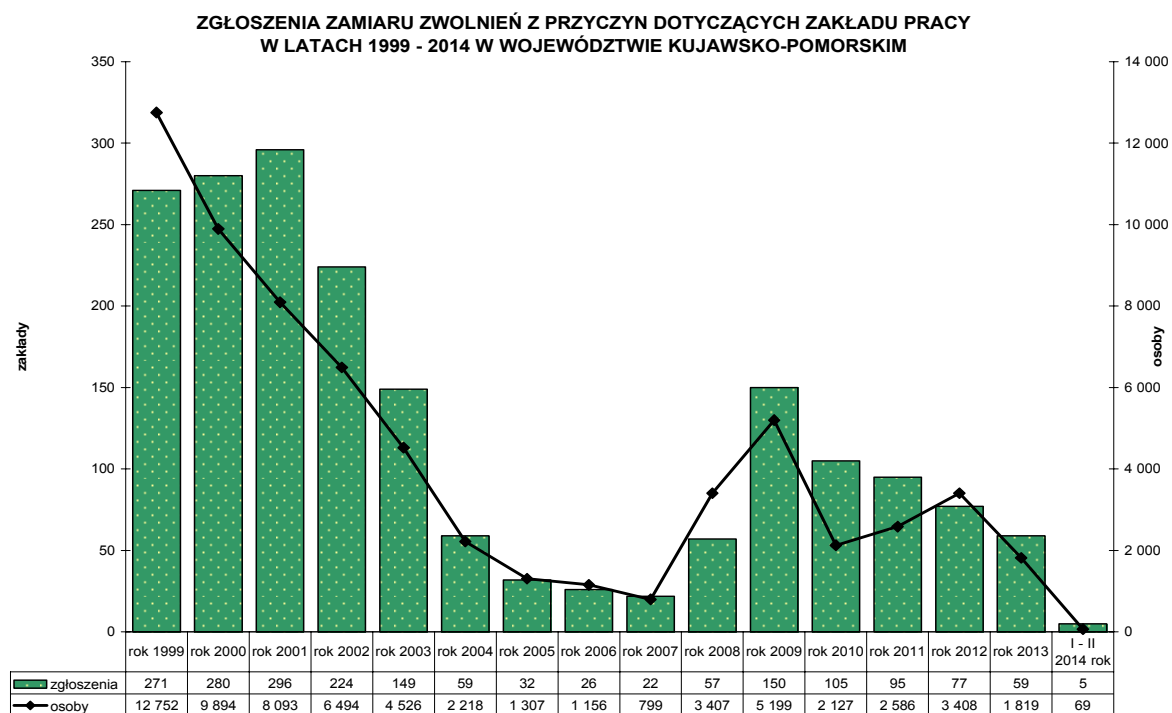
Wyszczególnienie		Zgłoszone w miesiącu sprawozdawczym				W końcu miesiąca sprawozdawczego	
		razem	z rubryki 1 dotyczące pracy			razem	w tym nie-wykorzystane dłużej niż 30 dni
			subsydiowa-nej	z sektora publi-cznego	sezo-nowej		
0		1	2	3	4	5	6
Ogółem wolne miejsca pracy i miejsca aktywizacji zawodowej (w.02+w.03)	01	6 987	4 474	2 008	1 483	4 727	1 142
z ogółem	z tego						
	zatrudnienie lub inna praca zarobkowa	02	3 075	562	371	1 483	558
	miejsca aktywizacji zawodowej	03	3 912	3 912	1 637	x	584
	staże	04	3 125	3 125	910	x	569
	przygotowane zawodowe dorosłych	05	0	0	0	x	0
	prace społecznie użyteczne	06	787	787	727	x	15
	dla niepełnosprawnych	07	194	20	8	60	202
dla osób w okresie do 12 miesięcy od dnia ukończenia nauki		08	19	16	7	1	0

3.2. Osoby objęte indywidualnym planem działania

Wyszczególnienie			Osoby objęte indywidualnym planem działania			
			bezrobotni		poszukujący pracy	
			Razem	Kobiety	Razem	Kobiety
0			1	2	3	4
Przygotowano IPD	w miesiącu sprawozdawczym	09	5 088	2 755	24	12
Przerwali realizację IPD		10	1 212	638	23	11
w tym z powodu podjęcia pracy		11	256	135	10	4
Zakończyli realizację IPD		12	885	502	8	3
Realizujący IPD w końcu miesiąca sprawozdawczego		13	80 218	46 143	912	426

Dział 4. ZGŁOSZENIA ZWOLNIEŃ I ZWOLNIENIA GRUPOWE, ZWOLNIENIA MONITOROWANE

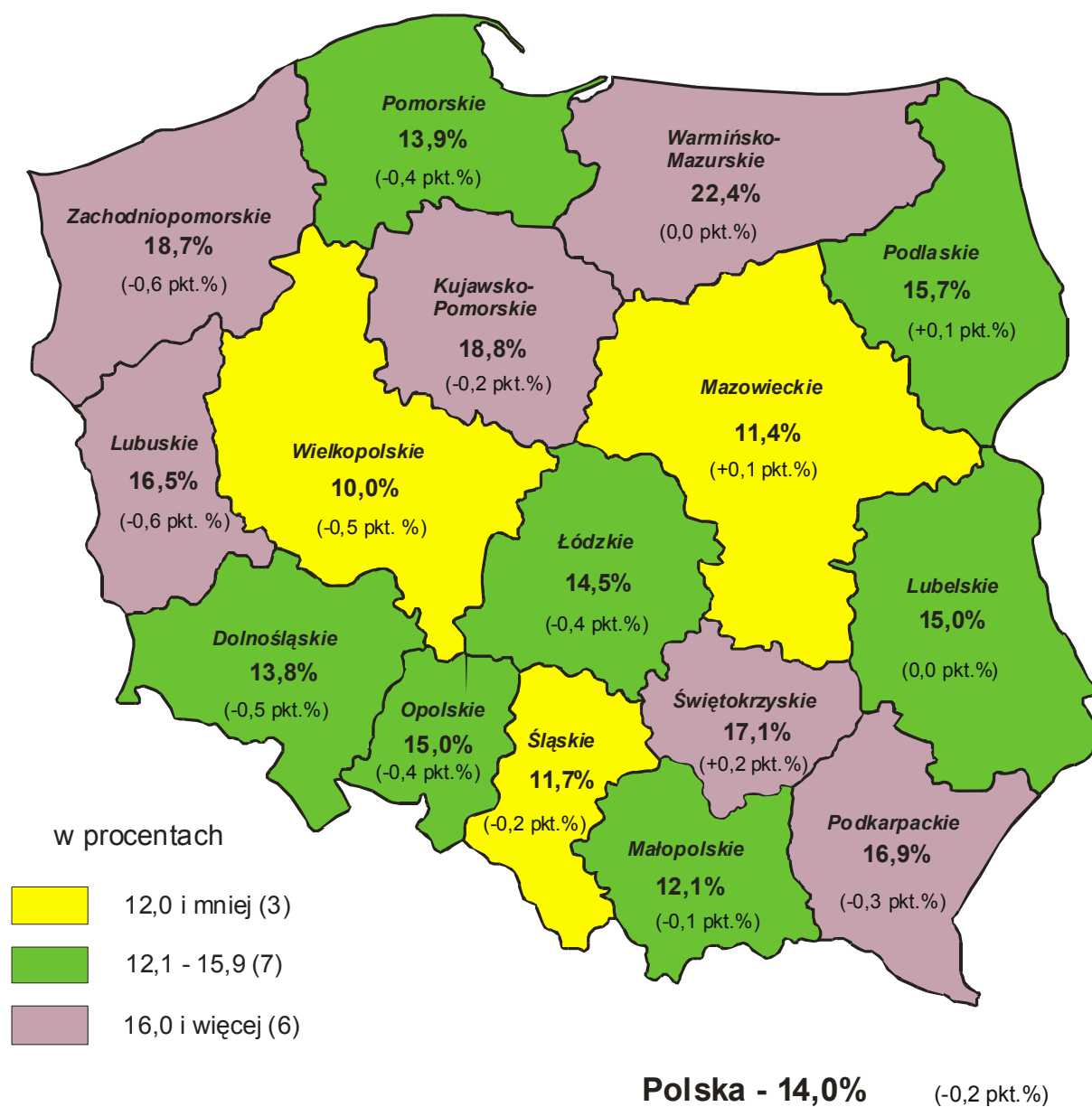
Wyszczególnienie		W miesiącu sprawozdawczym				W końcu miesiąca sprawozdawczego			
		z sektora publicznego		z sektora prywatnego		z sektora publicznego		z sektora prywatnego	
		zakłady	osoby	zakłady	osoby	zakłady	osoby	zakłady	osoby
0		1	2	3	4	5	6	7	8
Zgłoszenia zwolnień grupowych	01	0	0	2	7	2	266	12	419
Zwolnienia grupowe	02	0	0	3	6	x	x	x	x
Zwolnienia monitorowane	03	0	0	0	0	x	x	x	x



Źródło: opracowanie własne na podstawie Sprawozdania MPIPS-01 o rynku pracy

STOPA BEZROBOCIA WEDŁUG WOJEWÓDZTW

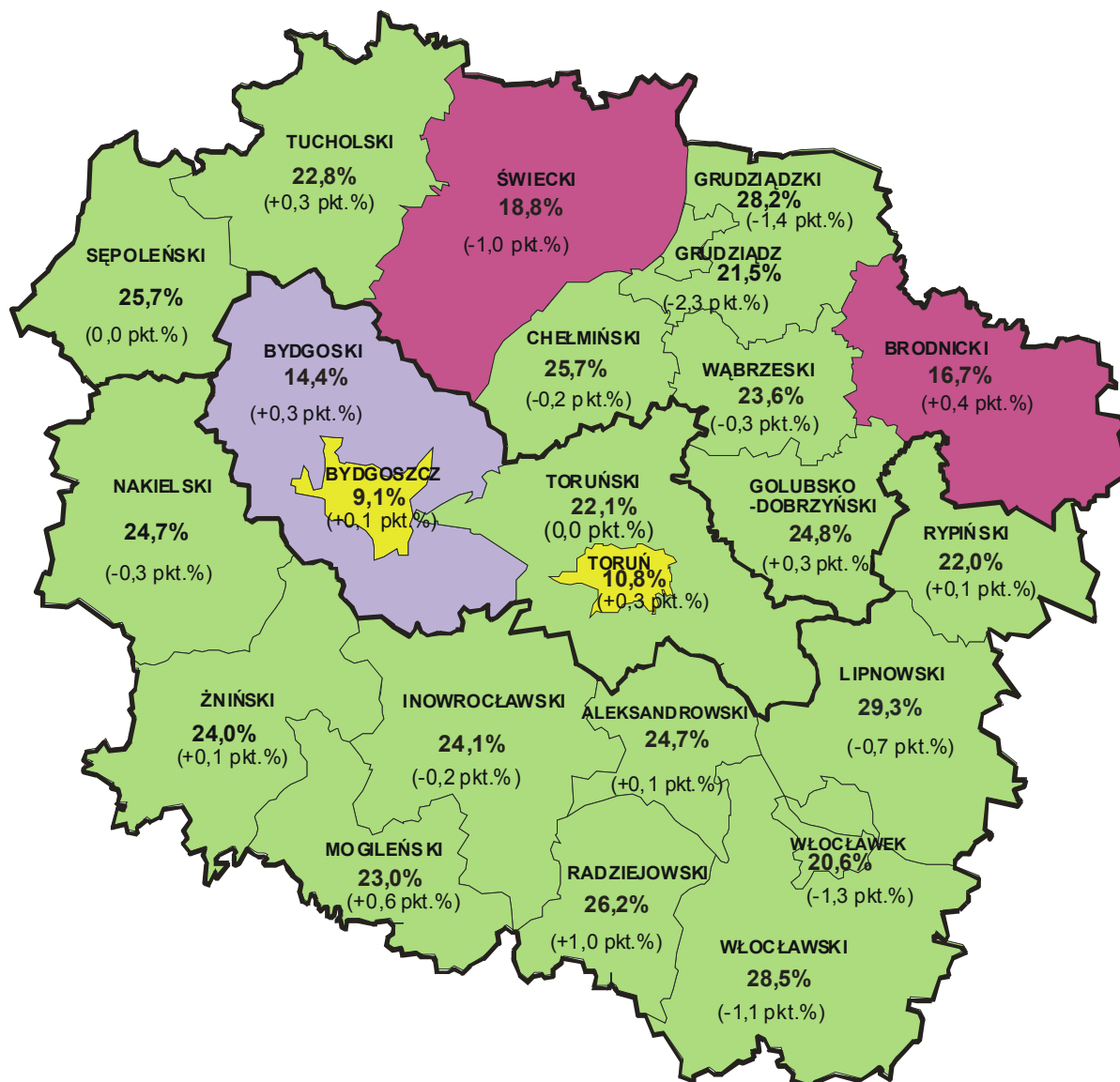
STAN W KOŃCU STYCZNIA 2014 R.



(ZMIANA STOPY BEZROBOCIA DO STANU W KOŃCU STYCZNIA 2013 R.)

Źródło: Opracowanie własne WUP w Toruniu na podstawie danych Głównego Urzędu Statystycznego

STOPA BEZROBOCIA WEDŁUG POWIATÓW WOJEWÓDZTWA KUJAWSKO-POMORSKIEGO STAN W KOŃCU STYCZNIA 2014 R.



w procentach:

- 12,0 i mniej (2)
- 12,1 - 16,0 (1)
- 16,1 - 20,0 (2)
- 20,1 i więcej (18)

Polska - 14,0% (-0,2 pkt. %)

Województwo

Kujawsko-Pomorskie - 18,8% (-0,2 pkt. %)

Podregion bydgosko-toruński - 11,6% (+0,2 pkt. %)
 Podregion grudziądzki - 22,0% (-0,7 pkt. %)
 Podregion włocławski - 24,4% (-0,4 pkt. %)

(ZMIANA STOPY BEZROBOCIA DO STANU W KOŃCU STYCZNIA 2013 R.)

Źródło: Opracowanie własne WUP w Toruniu na podstawie danych Głównego Urzędu Statystycznego

WYDARZENIA W LUTYM 2014 R.

(ze strony <http://wup.torun.pl/aktualnosci/>)

10 lutego 2014: **Liczba bezrobotnych i stopa bezrobocia w województwie kujawsko-pomorskim na tle Polski i województw w grudniu 2013 r.**

Według stanu w końcu grudnia 2013 r. w województwie kujawsko-pomorskim zarejestrowanych pozostawało 150145 bezrobotnych. Pod względem liczby bezrobotnych województwo zajmowało 7. miejsce w kraju.

W odniesieniu do poprzedniego miesiąca liczba bezrobotnych w regionie wzrosła o 2,4%, a w odniesieniu do grudnia roku 2012 wzrost wyniósł 0,9% (w kraju w odniesieniu do poprzedniego miesiąca liczba bezrobotnych wzrosła o 2,0%, a w odniesieniu do grudnia 2012 r. odnotowano wzrost o 1,0%).

Stopa bezrobocia rejestrowanego w województwie kujawsko-pomorskim w grudniu wyniosła 18,1%. Pod względem wysokości stopy bezrobocia województwo kujawsko-pomorskie zajmowało 2. miejsce w kraju.

W odniesieniu do poprzedniego miesiąca stopa bezrobocia w regionie zwiększyła się o 0,3 pkt. proc., ale w odniesieniu do grudnia 2012 r. – nie zmieniła się (w kraju w odniesieniu do listopada stopa bezrobocia wzrosła o 0,2 pkt. proc, ale w odniesieniu do grudnia 2012 r. nie zmieniła się i wyniosła 13,4%).

W załączeniu przedstawiamy grafiki ilustrujące zmiany liczby bezrobotnych i stopy bezrobocia w województwie kujawsko-pomorskim (ogółem i w powiatach) na tle Polski i innych województw.

10 lutego 2014: **Zakończono ocenę merytoryczną projektów systemowych w ramach Poddziałania 6.1.3 PO KL**

W dniu 7 lutego 2014 r. zakończono ocenę merytoryczną 20 projektów systemowych powiatowych urzędów pracy w ramach Poddziałania 6.1.3. Wartość wniosków proponowanych do dofinansowania wynosi 163 933 607,50 PLN, w tym kwota dofinansowania 162 505 800,00 PLN. W ramach tych projektów wsparcie skierowane jest w szczególności do osób poniżej 25 roku życia (w tym tzw. młodzieży NEET – tj. osób pozostających bez zatrudnienia, nie uczestniczących w procesie kształcenia czy szkolenia), powyżej 50 roku życia oraz osób, które utraciły zatrudnienie w sektorze oświaty. W roku 2014 przewidziane są następujące formy wsparcia: szkolenia, staże, prace interwencyjne, wyposażenie i doposażenie stanowiska pracy, a także jednorazowe środki na podjęcie działalności gospodarczej dla ponad 21 tys. bezrobotnych.

11 lutego 2014: **Wstępna informacja o sytuacji na rynku pracy w województwie kujawsko-pomorskim w styczniu 2014 r.**

Liczba bezrobotnych

Jak wynika z danych przekazanych przez powiatowe urzędy pracy, w końcu stycznia 2014 r. w województwie kujawsko-pomorskim zarejestrowanych pozostawało **156 676 bezrobotnych**. Było to o 6531 osób (4,3%) więcej niż w końcu poprzedniego miesiąca, ale o 2353 osoby (1,5%) mniej niż w końcu stycznia 2013 roku. W styczniu 2013 r. liczba bezrobotnych w odniesieniu do poprzedniego miesiąca wzrosła w województwie o 10 190 osób (6,8%).

Według informacji zamieszczonych na stronie Ministerstwa Pracy i Polityki Społecznej liczba bezrobotnych w Polsce w końcu stycznia 2014 r. wyniosła **2 259,5 tys. osób** i w odniesieniu do grudnia 2013 r. wzrosła o 101,6 tys. osób (w analogicznym okresie w roku 2013 odnotowano w tym zakresie wzrost 158,9 tys. bezrobotnych).

Wstępne dane dla kraju dostępne są na stronie MPiPS: <http://www.mpips.gov.pl/aktualnosci-wszystkie/art,5543,6586,bezrobocie-w-styczniu-br-14-pracodawcy-zglaszaja-coraz-wiecej-ofert-pracy.html>

W styczniu 2014 r., w odniesieniu do poprzedniego miesiąca, wzrost liczby bezrobotnych wystąpił we wszystkich powiatach województwa: od 2 osób w powiecie radziejowskim do 662 osób w Bydgoszczy.

Liczba wolnych miejsc pracy i miejsc aktywizacji zawodowej

W styczniu 2014 r. powiatowe urzędy pracy w województwie kujawsko-pomorskim pozyskały **5948 wolnych miejsc pracy i miejsc aktywizacji zawodowej**, o 2762 więcej niż w grudniu 2013 r. i o 1343 więcej niż w styczniu 2013 r.

Załącznik: tabele z liczbą bezrobotnych oraz wolnych miejsc pracy i miejsc aktywizacji zawodowej według powiatów.

12 lutego 2014: Biuletyn informacyjny WUP Toruń – styczeń 2014

Wojewódzki Urząd Pracy w Toruniu opublikował Biuletyn Informacyjny „Rynek pracy województwa kujawsko-pomorskiego” nr 01/2014, w którym zawarte są informacje dotyczące struktury i aktywizacji bezrobotnych w styczniu 2014 r.

Więcej czytaj w Urząd->Publikacje->Biuletyny Informacyjne

12 lutego 2014: Aktywizacja bezrobotnych w styczniu 2014 r.

W styczniu 2014 roku z rejestrów PUP w województwie kujawsko-pomorskim **wyłączono 11 441 bezrobotnych** (o 12,6% mniej niż w poprzednim miesiącu, ale o 9,3% więcej niż w styczniu 2013 r.).

Podjęcia pracy – 5851 osób – stanowiły 51,1% ogółu wyłączeń (w grudniu było to odpowiednio: 7666 osób i 58,6%). Zatrudnienie niesubsydiowane podjęło 5588 bezrobotnych (o 6,2% mniej niż w grudniu), natomiast zatrudnienie subsydiowane – 263 osoby (o 84,6% mniej). Prace interwencyjne rozpoczęło 86 osób (o 40 osób mniej niż w grudniu), natomiast roboty publiczne – 66 osób (o 297 osób mniej). W styczniu 6 bezrobotnych zostało wyłączonych z ewidencji z powodu podjęcia działalności gospodarczej (w grudniu – 375 osób), a 98 osób podjęło pracę dzięki refundacji pracodawcom kosztów zatrudnienia bezrobotnego (wobec 554 osób w grudniu). Inne formy zatrudnienia subsydiowanego podjęło 7 bezrobotnych (w grudniu – 291 osób).

Z powodu **rozpoczęcia szkolenia** z ewidencji wyłączono 35 bezrobotnych (o 150 osób mniej niż w grudniu), **staże** rozpoczęło 532 bezrobotnych (o 247 osób więcej), **prace społecznie użyteczne** podjęło 26 bezrobotnych (o 4 osoby mniej), nikt nie rozpoczął **przygotowania zawodowego dorosłych** (tak samo jak w grudniu).

Według stanu w dniu 31 stycznia 2014 roku w województwie kujawsko-pomorskim **w podstawowych formach aktywizacji uczestniczyło łącznie 9580 bezrobotnych** (wobec 10 618 osób w końcu grudnia 2013 r.), w tym:

- 64 bezrobotnych odbywało szkolenia (w grudniu – 62 osoby),
- 2572 bezrobotnych odbywało staże (w grudniu – 2806 osób),
- 10 bezrobotnych odbywało przygotowanie zawodowe dorosłych (w grudniu – także 10 osób),
- 1269 osób pracowało w ramach prac interwencyjnych (w grudniu – 1406 osób),
- 378 osób pracowało w ramach robót publicznych (w grudniu – 859 osób),
- 165 osób odbywało prace społecznie użyteczne (w grudniu – 273 osoby),
- 5095 osób zatrudnionych były w ramach refundacji kosztów wyposażenia i doposażenia stanowiska pracy (w grudniu – 5202 osób);
- nie było osób, które odbywały szkolenia w ramach aktywnego poszukiwania pracy (podobnie jak w grudniu).

W styczniu 2014 roku w województwie kujawsko-pomorskim 941 bezrobotnych rozpoczęło udział w **działaniach realizowanych w ramach projektów współfinansowanych z EFS** (w grudniu – 365 osób), w tym 815 osób – w projektach systemowych realizowanych przez powiatowe urzędy pracy (w grudniu – 251 osób), a 126 osób rozpoczęło uczestnictwo w projektach konkursowych realizowanych przez powiatowe urzędy pracy (w grudniu – 114 osób).

Według stanu w końcu stycznia 2014 r. w Priorytecie VI PO KL, w ramach projektów oferujących bezpośrednie wsparcie dla osób, realizowanych było 69 projektów, w ramach których wsparciem zostaną objęte łącznie 26 504 osoby.

WOLNE MIEJSCA PRACY I MIEJSCA AKTYWIZACJI ZAWODOWEJ

W styczniu 2014 roku zgłoszono do powiatowych urzędów pracy w województwie kujawsko-pomorskim **5948 wolnych miejsc pracy i miejsc aktywizacji zawodowej** (o 86,7% więcej niż w poprzednim miesiącu i o 29,2% więcej niż w styczniu 2013 r.). Było to:

- **2509 wolnych miejsc aktywizacji zawodowej** (w grudniu – 261 propozycji, w styczniu 2013 r. – 2242). Wśród nich było 2108 propozycji stażu (o 1929 więcej niż w poprzednim miesiącu i o 707 więcej niż w styczniu 2013 r.), 329 propozycji odbywania prac społecznie użytecznych (o 319 więcej niż w poprzednim miesiącu, ale o 440 mniej niż w styczniu 2013 r.), nie było propozycji odbywania przygotowania zawodowego dorosłych (tak samo jak przed miesiącem i przed rokiem);
- **3439 propozycji zatrudnienia lub innej pracy zarobkowej** (432 na zatrudnienie subsydiowane i 3007 na zatrudnienie niesubsydiowane). Liczba propozycji zatrudnienia lub innej pracy zarobkowej wzrosła w odniesieniu do poprzedniego miesiąca o 17,6% (514 miejsc), a w odniesieniu do stycznia 2013 r. zwiększyła się o 45,5% (1076 miejsc). Liczba propozycji na zatrudnienie niesubsydiowane zwiększyła się o 33,5% w stosunku do poprzedniego miesiąca i o 51,2% w odniesieniu do stycznia 2013 r. Liczba propozycji na zatrudnienie subsydiowane zmniejszyła się o 35,7% w stosunku do poprzedniego miesiąca, ale wzrosła o 15,5% w stosunku do stycznia 2013 r.).

Dla niepełnosprawnych zgłoszono 560 propozycji wolnych miejsc pracy i miejsc aktywizacji zawodowej (w tym 197 na formy subsydiowane), dla osób w okresie do 12 miesięcy od dnia ukończenia nauki – 10 propozycji (wszystkie na zatrudnienie niesubsydiowane).

W końcu miesiąca do dyspozycji bezrobotnych i poszukujących pracy pozostawały 4093 wolne miejsca pracy i miejsca aktywizacji zawodowej. Na jedną propozycję przypadało 38 bezrobotnych.

Więcej informacji o sytuacji na rynku pracy w regionie w styczniu 2014 r. znajduje się w Biuletynie Informacyjnym WUP w Toruniu „Rynek pracy województwa kujawsko-pomorskiego” nr 01/2014 w zakładce PUBLIKACJE – BIULETYNY INFORMACYJNE – ZA ROK 2014

12 lutego 2014: **Bezpłatne porady prawne w Centrum w Bydgoszczy**

Centrum Informacji i Planowania Kariery Zawodowej w Bydgoszczy zaprasza na **bezpłatne porady prawne**. Spotkania odbywać się będą w siedzibie Centrum przy ul Paderewskiego 26 w Bydgoszczy, od **1 marca do 31 maja**, w każdy **poniedziałek** w godzinach od **12:00 do 14:00**, w **pokoju Nr 1**. Porad udzielać będzie Pan **Tomasz Gawel – radca prawny**,

Można uzyskać porady z zakresu:

Prawa pracy:

- podejmowanie zatrudnienia,
- zwolnienia
- spory z pracodawcami

Prawa gospodarczego i podatkowego:

- podejmowanie działalności gospodarczej
- wybór form opodatkowania
- dotacje

Porady ogólne:

- spory z ZUS
- ubezpieczenia
- odszkodowania
- inne np. alimenty

13 lutego 2014: **Lista rankingowa w ramach konkursu 7/6.1.2/2013**

Informujemy, iż w dniu 12 lutego 2014 roku Dyrektor Wojewódzkiego Urzędu Pracy w Toruniu zatwierdził listę rankingową wniosków w ramach konkursu 7/6.1.2/2013 na Poddziałanie 6.1.2 Wsparcie powiatowych i wojewódzkich urzędów pracy w realizacji zadań na rzecz aktywizacji zawodowej osób bezrobotnych w regionie Programu Operacyjnego Kapitał Ludzki.

Lista rankingowa jest do pobrania na stronie <http://pokl.wup.torun.pl/>

13 lutego 2014: Ogłoszenie konkursu w ramach Poddziałania 6.1.1

W dniu 13 lutego 2014 r. Wojewódzki Urząd Pracy w Toruniu ogłosił konkurs zamknięty na składanie wniosków o dofinansowanie projektów ze środków Europejskiego Funduszu Społecznego w ramach Poddziałania 6.1.1 Wsparcie osób pozostających bez zatrudnienia na regionalnym rynku pracy Priorytetu VI Programu Operacyjnego Kapitał Ludzki.

Szczegóły na stronie: <http://pokl.wup.torun.pl/>

13 lutego 2014: Projekt Regionalnego Planu Działań na Rzecz Zatrudnienia na rok 2014.

Szanowni Państwo, przedstawiamy do konsultacji projekt Regionalnego Planu Działania na Rzecz Zatrudnienia na rok 2014.

Pobierz: RPD na Rzecz Zatrudnienia na 2014 rok.

18 lutego 2014: Projektodawca ze Szwecji poszukuje partnerów z Polski do współpracy

Instytucja non profit w Szwecji poszukuje do współpracy instytucji z Polski mających doświadczenia we współpracy z grupą docelową i tematami wskazanymi w projekcie. W przypadku projektów szwedzkich partnerzy najpierw realizują projekt wstępny, w czasie trwania którego poszukują potencjalnych partnerów (rozeznanie rynku), a dopiero kolejnym etapem jest zawiązywana faktyczna współpraca ponadnarodowa i realizowany jest właściwy projekt z partnerami. Instytucja szwedzka o charakterze podobnym do polskiego Ośrodka Pomocy Społecznej w gminie Göteborg, oferuje osobom/obywatelom Göteborga różne usługi w dziedzinie Społecznej takich jak wsparcie dla bezdomnych, osób uzależnionych, zagrożonych przemocą dzieci i wiele więcej. Administracja prowadzi różne działania rehabilitacyjne i profilaktyczne. Domy Aktywności (Activity house) (są cztery w mieście) mają na celu wspieranie osób z chorobami psychicznymi, tworząc wartościowe miejsca pracy, powodując interakcje społeczne oraz wsparcie umożliwiające znalezienie odpowiedniej drogi do pracy lub nauki. Grupą docelową tych działań są osoby w wieku 18-65 lat. Ludzie, którzy są w sytuacjach, które sprawiają, że trudniej im uzyskać skuteczny dostęp do edukacji formalnej w całym tradycyjnym systemie szkolnictwa i do wejścia na rynek pracy. Domy Aktywności oferują zajęcia w dni powszednie, jak różne kursy, wspólne obiady, spotkania z innymi ludźmi, słuchanie muzyki, czytanie gazet, itp. Domy są rozrzucone w różnych częściach miasta (liczące 500,000). W każdym domu są też grupy pracujące z wspieranymi szkoleniami zawodowymi. Domy aktywności współpracują z innymi partnerami, np. pracownikami socjalnymi, funkcjonariuszami psychiatrii, trenerami pracy. Krótki opis międzynarodowej współpracy: 1. Problemy do rozwiązania (uzasadnienie potrzeby współpracy ponadnarodowej) Celem projektu jest zwrócenie uwagi na naszą grupę docelową, osób z chorobą psychiczną lub niepełnosprawnych, wiek 18-35. Chcemy pokazać, że wielu z nich jest twórcza i artystycznie uzdolniona. Ci młodzi uczestnicy projektu potrzebują areny, gdzie ich umiejętności mogłyby być zauważone czy pokazane szerszej publiczności, umiejętności, które nie są konieczne rękodziełem. Celem jest, aby otrzymali oni wsparcie konieczne do osiągnięcia swoich własnych celów. 2. Cele do osiągnięcia Tworzenie możliwości dla młodzieży w wieku 18-35 lat. Wierzymy, że młodzież jest bardziej zainteresowana i wyspecjalizowana w mediach oraz nowych technologiach. Większość młodzieży wyrosła w erze Internetu i używanie go jest dla nich naturalnym sposobem na ich codzienne życie. Uważamy, że to świetny pomysł, aby młodzież z chorobą psychiczną była w stanie uzyskać wsparcie w dostępie do współczesnego nowoczesnego społeczeństwa. 3. Główne działania ponadnarodowe (jak wstępnie planowano, do potwierdzenia z partnerami) Zapoznać się/nawiązać współpracę z organizacjami pracującymi z młodzieżą z niepełnosprawnością intelektualną lub gmin, organizacji, które rozwinęły usługi e-commerce. 4. Planowane efekty Znalezienie organizacji do współpracy z innymi projektami, tworzenia kontaktów. Uczenie się od innych na temat pracy z ludźmi w grupach : 1) e-commerce, 2) tworzenia rękodzieła, 3) sprzedaży produktów, 4) Kolejny krok (bliżej do pracy), a także zapoznanie się metodami ich pracy. Wymiana informacji i doświadczeń. Wszelkie szczegóły dotyczące projektu i zasad ich wdrażania wyjaśni zainteresowanym Pani Lena Malm, mail:

lena.malm@socialresurs.goteborg.se

Fiszka Projektu znajduje się na stronie <http://wup.torun.pl/2014/02/18/projektodawca-ze-szwecji-poszukuje-partnerow-z-polski-do-wspolpracy/>

18 lutego 2014: Projektodawca z Włoch poszukuje partnerów do współpracy

Stowarzyszenie **Centro Italiano Opere Femminili Salesiane – Formazione Professionale** przygotowuje obecnie projekt na konkurs w ramach Programu „Prawa Podstawowe i Obywatelstwo 2007 – 2013 (Fundamental rights and citizenship 2007-2013)” i poszukuje partnerów ponadnarodowych do współpracy.

Celem przedsięwzięcia jest podniesienie wiedzy na temat **zjawiska rasizmu i dyskryminacji w systemie edukacji i szkoleń zawodowych** oraz zaadaptowanie efektywnych i „szytych na miarę” kursów/szkoleń oraz narzędzi podnoszenia świadomości w celu rozpoznania tych zjawisk, walki z nimi, a następnie raportowania odniesieniu do wszystkich zaangażowanych grup docelowych (uczniów, nauczycieli/trenerów).

Więcej informacji na temat projektu znajduje się w załączonej Fiszce projektowej. Dodatkowo w załączeniu znajdują Państwo także Dokumentację Konkursową w ramach Programu „Prawa Podstawowe i Obywatelstwo 2007 – 2013”.

Termin składania wniosków na konkurs upływa **12 marca 2014 r.** Zainteresowane podmioty proszone są o jak najszybszy kontakt z Panią Laurą Bianconi (tel. 06 5729911 – fax. 06 45210030, lbianconi@ciofs-fp.org – www.ciofs-fp.org, Area Progettazione CIOFS-FP, Via di San Saba, 14 – 00153 Roma).

Fiszka Projektu i szczegóły programu znajdują się na stronie <http://wup.torun.pl/2014/02/18/projektodawca-z-wloch-poszukuje-partnerow-do-wspolpracy/>

19 lutego 2014: Spotkanie informacyjne z Agencją Pracy Tymczasowej i Doradztwa Personalnego InterKadra Sp. z o.o., nr kraz 3372

Zapraszamy wszystkie zainteresowane osoby chcące podjąć pracę w charakterze opiekuna osób starszych w Niemczech na spotkanie informacyjne z przedstawicielem agencji zatrudnienia InterKadra, nr kraz 3372, „Oferta pracy tymczasowej”, które odbędzie się 6 marca br. w Oddziale Zamiejscowym we Włocławku, ul. Bulwary 5b, tel. 54 411-21-40.

Więcej nt. oferty znajdziesz na stronie <http://wup.torun.pl/oferty-pracy/oferty-pracy-za-granica/opiekunka-7-az/>

20 lutego 2014: Rozpoczęto aktualizację opisów zawodów

Centrum Informacji i Planowania Kariery Zawodowej w Toruniu rozpoczęło aktualizację opisów zawodów w informacji lokalnej, wzbogacając te opisy o analizę rynku pracy za 2013 rok oraz o informację o sytuacji wybranych zawodów na europejskim rynku pracy. Zapraszamy do zapoznania się z listą pierwszych 12_zaktualizowanych zawodów na stronie <http://wup.torun.pl/urzad/centrum-informacji-i-planowania-kariery-zawodowej/informacja-lokalna-o-zawodach/>

20 lutego 2014: Bezrobotni do 30 roku życia

Wojewódzki Urząd Pracy w Toruniu opublikował opracowanie „**Informacja o bezrobotnych do 30 roku życia w województwie kujawsko-pomorskim w 2013 roku**”.

Publikacja ukazuje strukturę bezrobotnych do 30 roku życia według stanu w dniu 31.12.2013 r., informację o nowych rejestracjach i wyłączeniach z ewidencji bezrobotnych, osób do 30 roku życia w 2013 r. oraz udział osób bezrobotnych do 30 roku życia w ogólnej liczbie bezrobotnych.

Więcej czytaj w Urzęd->Publikacje->Publikacje dotyczące rynku pracy

21 lutego 2014: Oferta zajęć grupowych w CliPKZ we Włocławku w II kwartale 2014 roku

Serdecznie zapraszamy do udziału w zajęciach grupowych organizowanych przez Centrum Informacji i Planowania Kariery Zawodowej we Włocławku w II kwartale 2014 roku. Szczegółowe informacje znajdują się w zakładce Harmonogramy.

24 lutego 2014: Forum międzynarodowe w Malmo Szanowni Państwo,

Uprzejmie informujemy, że Partner KIW, Szwedzka Rada EFS – Biuro Regionalne dla Południowej Szwecji w Malmo **organizuje Ponadnarodowe Forum Partnerskie w Malmo**. Forum stanowi kontynuację cyklu działań wspierających poszukiwanie partnerów do projektów współpracy ponadnarodowej w ramach PO KL/EFS, organizowanych dotychczas przez KIW. Głównym założeniem forum jest umożliwienie bezpośredniego kontaktu przedstawicieli różnych krajów w celu stworzenia efektywnych partnerstw ponadnarodowych i w konsekwencji wspólnej realizacji projektów w ramach Europejskiego Funduszu Społecznego. W spotkaniu, oprócz instytucji szwedzkich (z różnych regionów Szwecji) i polskich, planują wziąć udział projektodawcy z innych krajów. Przewiduje się, że na Forum będzie reprezentowanych łącznie około 80 instytucji/projektów.

Zakres tematyczny Forum Zakres tematyczny Forum jest szeroki i odpowiada **obszarom wsparcia Europejskiego Funduszu Społecznego**, w tym Programu Operacyjnego Kapitał Ludzki. Grupy docelowe projektów szwedzkich obejmują w szczególności osoby młode pozostające bez pracy, długotrwale bezrobotnych, osoby niepełnosprawne, nowoprzybyłych imigrantów, społeczność romska oraz inne grupy defaworyzowane. Podmioty mogące wziąć udział

W Forum **mogą wziąć udział podmioty spełniające** następujące kryteria (kryteria są ułożone wg ich ważności):

1. Podmioty realizujące projekty w ramach PO KL, które zamierzają rozszerzyć je o komponent ponadnarodowy.
2. Podmioty, które planują składanie wniosków w 2014 r. w ramach konkursów w na projekty współpracy ponadnarodowej zaplanowanych w komponencie centralnym lub regionalnym.

Jest to szczególnie istotne wydarzenie, mając na uwadze możliwość rozszerzenia realizowanych projektów PO KL o komponent ponadnarodowy. Prosimy pamiętać, iż **w przypadku nawiązania współpracy ponadnarodowej i przyjęcia przez IP/IP2 projektu do realizacji w formie rozszerzonej o komponent ponadnarodowy z partnerem zagranicznym uczestniczącym w Forum, istnieje możliwość uwzględnienia w ramach budżetu współpracy ponadnarodowej kosztów jej nawiązania**. Jednakże do tego momentu Beneficjent bierze udział w Forum i ponosi koszty z nim związane na własne ryzyko.

Nowa formuła

Nowością w przypadku organizacji najbliższego Forum będzie **proces znacznie wcześniejszego niż dotychczas doboru partnerów ponadnarodowych pod kątem zgodności merytorycznej projektów oraz próba zainicjowania współpracy jeszcze przed samym wydarzeniem (kontakt mailowy/telefoniczny między Beneficjentem PO KL z Polski i potencjalnym partnerem zagranicznym)**. W konsekwencji, Forum będzie spotkaniem instytucji wstępnie deklarujących chęć współpracy i chcących uszczegółowić jej zakres i wyjaśnić wątpliwości z udziałem facylitatorów. Oczywiście, istnieje także możliwość nawiązania podczas Forum nowych kontaktów międzynarodowych, niezależnie od wcześniejszych rozmów w procesie wstępnego doboru. Mamy nadzieję, iż przyjęcie takiej formuły wydarzenia wpłynie pozytywnie na jego efektywność w postaci zwiększenia liczby i jakości projektów współpracy ponadnarodowej.

Sposób zgłoszenia

Projekty na forum należy zgłaszać wyłącznie w formie elektronicznej w postaci wypełnionych po angielsku opisów projektów, tzw. fiszek projektowych (w załączeniu znajduje się obowiązujący do wypełnienia po angielsku wzór fiszki projektowej dla wszystkich zainteresowanych uczestnictwem).

Zgłoszenia należy przysyłać na adres: magdalena.karczewska@cpe.gov.pl , termin przyjmowania zgłoszeń **upływa dnia 28 lutego br.**

Przy wypełnianiu fiszki szczególną uwagę należy zwrócić na precyzyjne opisanie potrzeby realizacji projektu we współpracy ponadnarodowej (problemu do rozwiązania) jako kluczowego elementu decydującego o możliwości znalezienia potencjalnego partnera ponadnarodowego. Wszystkie fiszki projektowe będą gromadzone w bazie danych Fishing Pool Krajowej Instytucji Wspomagającej, dając możliwość znalezienia partnera nie tylko podczas planowanego Forum.

Ze względów logistycznych, po zakończeniu rekrutacji i stworzeniu listy uczestników Forum, w przypadku nadmiernej liczby zgłoszeń, będzie stworzona lista rezerwowa. W przypadku rezygnacji

projektodawcy z uczestnictwa w Forum, na jego miejsce zostanie przyjęta kolejna organizacja z listy rezerwowej. Warto mieć na uwadze, iż w przypadku wcześniejszego zgłoszenia rośnie szansa na odpowiednie dopasowanie zagranicznych instytucji i nawiązanie współpracy, ponieważ zgłaszane fiszki będą systematycznie przekazywane stronie szwedzkiej w celu doboru odpowiednich projektów pod kątem rozmów mających na celu nawiązanie partnerstw ponadnarodowych.

Kwestie organizacyjne

Uprzejmie informujemy, iż uczestnicy pokrywają koszty dojazdu i zakwaterowania we własnym zakresie. Językiem forum będzie wyłącznie język angielski (nie będzie tłumaczenia). Szczegółowy program Ponadnarodowego Forum Partnerskiego i informacje organizacyjne zostaną przekazane w terminie późniejszym, w miarę ich uzyskania od instytucji szwedzkiej, będącej głównym organizatorem wydarzenia. Serdecznie zapraszamy Państwa do wzięcia udziału w Ponadnarodowym Forum Partnerskim w Malmö.

W przypadku dodatkowych pytań lub wątpliwości proszę o kontakt.

Fiszka projektowa dostępna jest na stronie <http://wup.torun.pl/2014/02/24/forum-miedzynarodowe-w-malmo/>

27 lutego 2014: Spotkania informacyjne poświęcone Konkursowi 6.1.1 PO KL

Wszystkich zainteresowanych aplikowaniem w ramach Konkursu nr 13/6.1.1/2014 serdecznie zapraszamy do udziału w spotkaniach informacyjnych organizowanych w Regionalnych Ośrodkach Europejskiego Funduszu Społecznego.

- Pierwsze spotkanie odbędzie się w dniu **4 marca 2014 r., tj. wtorek, o godz. 10.00, w siedzibie Ośrodka, przy ul. Długiej 34 w Bydgoszczy.**

Zgłoszenia do udziału w seminarium proszę przysyłać mailowo na adres wojciechowska@pte.bydgoszcz.pl w treści maila wpisując imię i nazwisko, nazwę instytucji, adres, dane telefoniczne i kontakt mailowy.

- Drugie spotkanie odbędzie się **5 marca 2014 r. o godz. 10.00 w Regionalnym Ośrodku EFS w Toruniu, Pl. Św. Katarzyny 9** (rejestracja od godz. 9.30).

Zgłoszenia przyjmowane są do 3 marca br. do godz. 16.00:

- poprzez formularz elektroniczny dostępny na stronie: <https://docs.google.com/spreadsheets/viewform?fromEmail=true&formkey=dFNpc2puY09UQzJucUE5dU5OMkhqTXc6MA>
- telefonicznie: Emilia Łapińska, tel. 56 652 22 40.

Spotkanie poprowadzi Przedstawiciel Wojewódzkiego Urzędu Pracy, który omówi kryteria i zasady ogłoszonego konkursu. W spotkaniu będą również uczestniczyli doradcy RO EFS, gotowi do pomocy podczas przygotowania wniosków aplikacyjnych i odpowiedzi na Państwa pytania.

27 lutego 2014: Postępowanie prowadzone w trybie przetargu nieograniczonego poniżej kwoty określonej w art. 11 ust. 8, zgodnie z ustawą z dnia 29 stycznia 2004r. – Prawo zamówień publicznych (Dz.U. z 2013 ,poz. 907 z późn. zm.) na „Świadczenie usług telefonicznych stacjonarnych w zakresie połączeń wychodzących i przychodzących na potrzeby Wojewódzkiego Urzędu Pracy w Toruniu.

Postępowanie prowadzone w trybie przetargu nieograniczonego poniżej kwoty określonej w art. 11 ust. 8, zgodnie z ustawą z dnia 29 stycznia 2004r. – Prawo zamówień publicznych (Dz.U. z 2013, poz. 907 z późn. zm.) na świadczenie usług telefonicznych stacjonarnych w zakresie połączeń wychodzących i przychodzących na potrzeby Wojewódzkiego Urzędu Pracy w Toruniu.

Załączniki dostępne na stronie: <http://wup.torun.pl/2014/02/27/postepowanie-prowadzone-w-trybie-przetargu-nieograniczonego-ponizej-kwoty-okreslonej-w-art-11-ust-8-zgodnie-z-ustawa-z-dnia-29-stycznia-2004r-prawo-zamowien-publicznych-dz-u-z-2013-poz-907-z/>

27 lutego 2014: **Zatwierdzenie listy wszystkich wniosków, które podlegały ocenie formalno –merytorycznej w ramach konkursu nr 12/6.1.1/2013 na projekty modelowe**

Informujemy, że w **dniu 25 lutego 2014 r.** Dyrektor Wojewódzkiego Urzędu Pracy w Toruniu zatwierdził **listę wszystkich wniosków, które podlegały ocenie formalno –merytorycznej** w ramach konkursu nr 12/6.1.1/2013 na projekty modelowe w ramach Poddziałania 6.1.1 *Wsparcie osób bezrobotnych na regionalnym rynku pracy*.

Lista wszystkich wniosków, które podlegały ocenie formalno-merytorycznej dostępna jest na stronie: <http://wup.torun.pl/2014/02/27/zatwierdzenie-listy-wszystkich-wnioskow-ktore-podlegaly-ocenie-formalno-merytorycznej-w-ramach-konkursu-nr-126-1-12013-na-projekty-modelowe/>

27 lutego 2014: **Oferta zajęć grupowych w 2 kwartale w CliPKZ w Bydgoszczy już dostępna**

Centrum Informacji i Planowania Kariery Zawodowej w Bydgoszczy zaprasza do udziału w zajęciach zaplanowanych na drugi kwartał roku. Szczegółowe informacje o zajęciach, terminach i zapisach, można znaleźć w zakładce <http://wup.torun.pl/urzed/centrum-informacji-i-planowania-kariery-zawodowej/harmonogramy/>