



**WOJEWÓDZKI URZĄD PRACY  
W TORUNIU**

---

**RYNEK PRACY**

**WOJEWÓDZTWA**

**KUJAWSKO-POMORSKIEGO**

**Biuletyn Informacyjny nr 8/2015**

## SPIS TREŚCI

	Nr strony
Sytuacja na rynku pracy województwa kujawsko-pomorskiego w sierpniu 2015 r.	1
Bilans bezrobotnych w okresie styczeń – sierpień w latach 2014-2015 r.	9
<i>MPiPS-01 sprawozdanie o rynku pracy</i> za miesiąc sierpień 2015 roku dla województwa kujawsko-pomorskiego	10
Stopa bezrobocia w Polsce i województwie kujawsko-pomorskim w lipcu 2015 r. – mapy	16
Wydarzenia w sierpniu 2015 r. (ze strony <a href="http://wup.torun.pl/aktualnosci/">http://wup.torun.pl/aktualnosci/</a> )	18
ANEKS STATYSTYCZNY (w formacie EXCEL)	

W Biuletynie wykorzystano dane ze Sprawozdania MPiPS-01 o rynku pracy oraz informacje własne. Biuletyn składa się z części opisowej (w formacie PDF) oraz z aneksu statystycznego (w formacie Excel), w którym zawarte są szczegółowe tabele z danymi dla województwa i powiatów.

Wszelkie uwagi prosimy kierować pod nr tel.: 56 66 93 950

<http://www.wup.torun.pl> e-mail: [analizy@wup.torun.pl](mailto:analizy@wup.torun.pl)

Przy publikowaniu danych prosimy o podanie źródła

## SYTUACJA NA RYNKU PRACY WOJEWÓDZTWA KUJAWSKO-POMORSKIEGO W SIERPNIU 2015 ROKU

Według stanu w dniu 31 sierpnia 2015 roku w województwie kujawsko-pomorskim zarejestrowanych pozostawało 105 365 bezrobotnych. Było to o 2,1% (2287 osób) mniej niż przed miesiącem i o 17,7% (22 622 osoby) mniej niż przed rokiem.

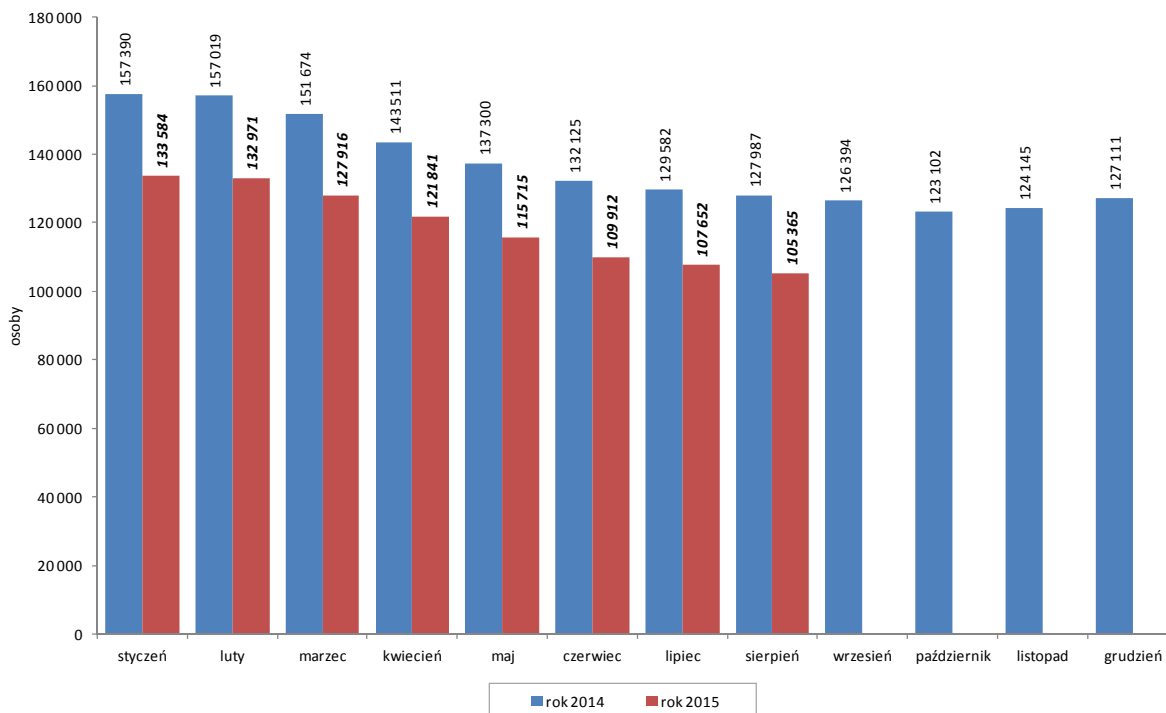
Spadek liczby bezrobotnych, w odniesieniu do poprzedniego miesiąca, wystąpił w 19 powiatach (od 33 osób w powiecie inowrocławskim do 406 osób w Bydgoszczy). W 4 powiatach liczba bezrobotnych wzrosła: w powiecie świeckim o 22 osoby, aleksandrowskim o 28 osób, golubsko-dobrzyńskim o 40 osób i radziejowskim o 103 osoby. W odniesieniu do sierpnia 2014 r. we wszystkich powiatach odnotowano spadek liczby bezrobotnych (od 326 osób w powiecie radziejowskim do 3441 osób w Bydgoszczy).

**Bezrobotni w województwie kujawsko-pomorskim. Stan w dniu 31 sierpnia 2015 r.**

Powiat	liczba bezrobotnych	zmiana do odpowiedniego miesiąca roku ubiegłego		zmiana do poprzedniego miesiąca	
		w osobach	w %	w osobach	w %
<b>Województwo razem</b>	<b>105 365</b>	<b>-22 622</b>	<b>-17,7</b>	<b>-2 287</b>	<b>-2,1</b>
Bydgoszcz – powiat grodzki	9 473	-3 441	-26,6	-406	-4,1
Bydgoszcz – powiat ziemski	3 485	-1 173	-25,2	-172	-4,7
Grudziądz – powiat grodzki	4 647	-1 270	-21,5	-142	-3,0
Grudziądz – powiat ziemski	2 295	-926	-28,7	-72	-3,0
Toruń – powiat grodzki	6 409	-1 799	-21,9	-185	-2,8
Toruń – powiat ziemski	5 632	-768	-12,0	-81	-1,4
Włocławek – powiat grodzki	7 807	-1 595	-17,0	-186	-2,3
Włocławek – powiat ziemski	7 113	-1 172	-14,1	-80	-1,1
Aleksandrów Kujawski	3 517	-810	-18,7	28	0,8
Brodnica	3 310	-539	-14,0	-54	-1,6
Chełmno	3 097	-819	-20,9	-139	-4,3
Golub-Dobrzyń	3 087	-527	-14,6	40	1,3
Inowrocław	11 295	-2 194	-16,3	-33	-0,3
Lipno	4 850	-796	-14,1	-287	-5,6
Mogilno	2 806	-491	-14,9	-79	-2,7
Nakło nad Notecią	4 714	-783	-14,2	-70	-1,5
Radziejów	3 421	-326	-8,7	103	3,1
Rypin	2 530	-476	-15,8	-91	-3,5
Sępólno Krajeńskie	2 475	-368	-12,9	-211	-7,9
Świecie	3 967	-918	-18,8	22	0,6
Tuchola	2 935	-342	-10,4	-42	-1,4
Wąbrzeźno	2 347	-486	-17,2	-91	-3,7
Żnin	4 153	-603	-12,7	-59	-1,4

Źródło: Sprawozdania MPiPS-01 o rynku pracy

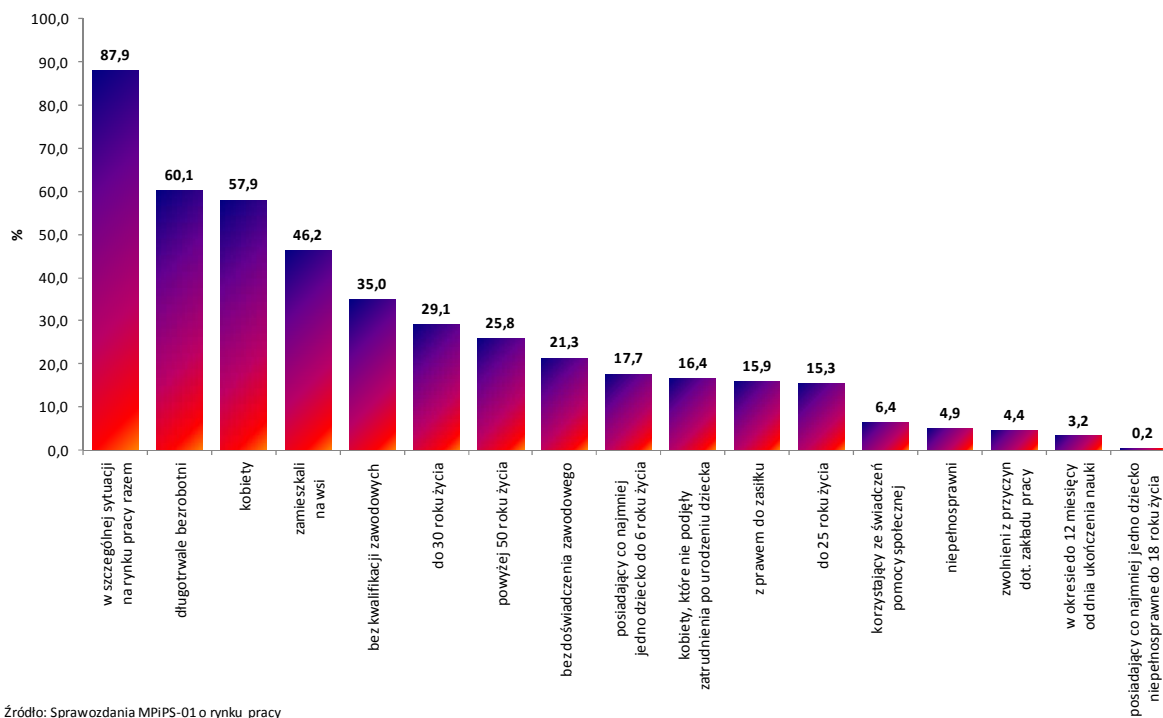
Liczba bezrobotnych w województwie kujawsko-pomorskim w latach 2014-2015. Stan w końcu miesiąca



Źródło: Sprawozdania MPiPS-01 o rynku pracy

## STRUKTURA SPOŁECZNO-DEMOGRAFICZNA BEZROBOTNYCH

Udział wybranych kategorii w liczbie bezrobotnych ogółem w województwie kujawsko-pomorskim. Stan w dniu 31 sierpnia 2015 r.



Źródło: Sprawozdania MPiPS-01 o rynku pracy

Wśród bezrobotnych przeważały **kobiety** (61 034 osoby), które stanowiły 57,9% ogółu. Populacja bezrobotnych kobiet zmniejszyła się w ciągu miesiąca o 605 osób (1,0%), ale ich udział w liczbie bezrobotnych ogółem wzrósł o 0,6 pkt. proc.

**Prawo do pobierania zasiłku** posiadało w końcu sierpnia 2015 roku 16 704 bezrobotnych. W porównaniu z końcem poprzedniego miesiąca odnotowano tu spadek o 456 osób (2,7%). Udział tej grupy w bezrobotnych ogółem wyniósł 15,9% (tak jak przed miesiącem). Zasiłek pobierało 14,8% bezrobotnych kobiet i 17,2% bezrobotnych mężczyzn.

W końcu sierpnia w województwie kujawsko-pomorskim zarejestrowanych pozostawało 4659 bezrobotnych **zwolnionych z przyczyn dotyczących zakładu pracy**, którzy stanowili 4,4% ogółu bezrobotnych (przed miesiącem – 4,5%, przed rokiem – 4,4%). W porównaniu z końcem poprzedniego miesiąca populacja ta zmniejszyła się o 4,5%, a w odniesieniu do sierpnia 2014 r. nastąpił tu spadek o 17,5%. W analizowanym okresie zarejestrowały się 403 takie osoby (o 28,2% mniej niż w miesiącu poprzednim i o 22,1% mniej niż przed rokiem), natomiast pracę podjęło 290 osób (o 8,8% mniej niż przed miesiącem i o 21,6% mniej niż przed rokiem). W sierpniu do powiatowych urzędów pracy wpłynęło 1 zgłoszenie dotyczące zamiaru zwolnienia 14 pracowników (w lipcu było 1 zgłoszenie dotyczące 3 osób, w sierpniu 2014 r. – 3 zgłoszenia dotyczące 26 osób).

Liczba bezrobotnych **zamieszkałych na wsi** zmniejszyła się w ciągu miesiąca o 981 osób (2,0%) i wyniosła w końcu sierpnia 48 705 osób. Stanowiło to 46,2% ogółu bezrobotnych (przed miesiącem – 46,2%). W sierpniu zarejestrowano 5165 bezrobotnych zamieszkałych na wsi, a z rejestrów wyłączono 6146 osób, w tym 3106 osób z powodu podjęcia pracy. Zatrudnienie subsydiowane stanowiło 17,7% podjęć pracy w tej grupie bezrobotnych.

Według stanu w końcu sierpnia w województwie kujawsko-pomorskim zarejestrowanych pozostawało 3349 **bezrobotnych będących w okresie do 12 miesięcy od dnia ukończenia nauki** (o 309 osób czyli 10,2% więcej niż w końcu poprzedniego miesiąca). Osoby będące w okresie do 12 miesięcy od dnia ukończenia nauki stanowiły 3,2% ogółu bezrobotnych zarejestrowanych w PUP (o 0,4 pkt. proc. więcej niż przed miesiącem). W sierpniu zarejestrowały się 1184 takie osoby, natomiast pracę podjęło 343 bezrobotnych z tej grupy.

W końcu sierpnia w rejestrach PUP pozostawało 36 829 osób **bez kwalifikacji zawodowych** (o 735 osób, czyli 2,0% mniej niż w miesiącu poprzednim). Stanowili oni 35,0% ogółu bezrobotnych w województwie (przed miesiącem – 34,9%). W sierpniu zarejestrowało się 4048 takich osób, a pracę podjęło 1880 osób z tej kategorii.

Liczba osób **bez doświadczenia zawodowego** zmniejszyła się w ciągu miesiąca o 356 osób (1,6%) i wyniosła w końcu sierpnia 22 468 osób, które stanowiły 21,3% ogółu bezrobotnych (o 0,1 pkt. proc. więcej niż przed miesiącem). W sierpniu zarejestrowały się 3033 takie osoby, natomiast pracę podjęło 1296 bezrobotnych z tej grupy.

W końcu miesiąca w rejestrach PUP pozostawało 17 308 **bezrobotnych kobiet, które nie podjęły zatrudnienia po urodzeniu dziecka**. Stanowiło to 16,4% ogółu bezrobotnych (o 0,2 pkt. proc. więcej niż przed miesiącem). W sierpniu zarejestrowano 914 takich osób, a pracę podjęło 367 osób.

Według stanu w dniu 31 sierpnia 2015 roku w urzędach pracy zarejestrowanych pozostawało **123 bezrobotnych cudzoziemców** (o 5 osób więcej niż przed miesiącem).

W końcu sierpnia 2015 r. w województwie kujawsko-pomorskim zarejestrowanych było **92 645 bezrobotnych będących w szczególnej sytuacji na rynku pracy** (o 2,1% mniej niż przed miesiącem i o 18,3% mniej niż przed rokiem). Stanowili oni 87,9% wszystkich bezrobotnych w województwie (tak jak przed miesiącem i o 0,7 pkt. proc. mniej niż przed rokiem). Poniżej przedstawiono najważniejsze zmiany, jakie zaszły wśród poszczególnych grup bezrobotnych zaliczonych do tej kategorii:

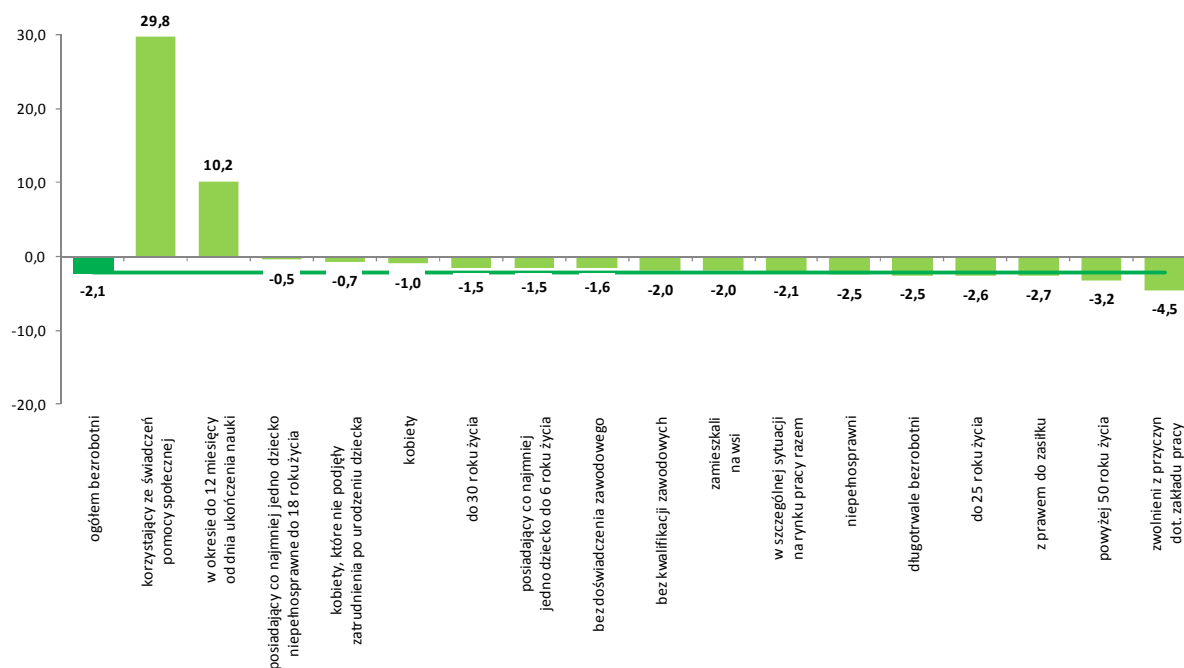
- **Bezrobotni do 30 roku życia:** w sierpniu zarejestrowano 5581 takich osób, natomiast pracę podjęło 2751 osób. Zatrudnienie subsydiowane stanowiło 16,2% podjęć pracy w tej grupie. W końcu sierpnia w rejestrach PUP pozostawało 30 646 bezrobotnych do 30 roku życia (o 1,5% mniej niż w lipcu), którzy stanowili 29,1% ogółu bezrobotnych (przed miesiącem – 28,9%). W kategorii tej mieszczą się również **bezrobotni do 25 roku życia** – w sierpniu zarejestrowano 3408 takich osób, a pracę podjęło 1614 osób (w tym 14,9% rozpoczęło zatrudnienie subsydiowane). W końcu sierpnia w rejestrach PUP pozostawało 16 130 bezrobotnych do 25 roku życia (o 2,6% mniej niż przed miesiącem i o 28,1% mniej niż przed rokiem), którzy stanowili 15,3% ogółu bezrobotnych (przed miesiącem – 15,4%, przed rokiem – 17,5%).
- **Długotrwale bezrobotni:** w sierpniu status długotrwale bezrobotnych nabyło 4686 osób, natomiast pracę podjęło 2678 osób (w tym 20,2% dotyczyło zatrudnienia subsydiowanego). W końcu sierpnia w rejestrach PUP pozostawało 63 371 długotrwale bezrobotnych (o 2,5% mniej niż przed miesiącem i o 20,0% mniej niż przed rokiem), którzy stanowili 60,1% ogółu bezrobotnych (przed miesiącem – 60,4%, przed rokiem – 61,9%).
- **Bezrobotni powyżej 50 roku życia:** w sierpniu status bezrobotnych powyżej 50 roku życia nabyły 1843 osoby, natomiast pracę podjęły 1243 osoby (w tym 24,1% dotyczyło zatrudnienia subsydiowanego). W końcu sierpnia w rejestrach PUP pozostawało 27 214 bezrobotnych z tej kategorii (o 3,2% mniej niż przed miesiącem i o 11,2% mniej niż przed rokiem), którzy stanowili 25,8% ogółu bezrobotnych (przed miesiącem – 26,1%, przed rokiem – 23,9%).
- **Bezrobotni korzystający ze świadczeń z pomocy społecznej<sup>1</sup>:** w sierpniu zarejestrowano 185 takich osób, natomiast pracę podjęły 94 osoby. W końcu miesiąca w rejestrach PUP pozostawało 6697 bezrobotnych korzystających ze świadczeń z pomocy społecznej, którzy stanowili 6,4% ogółu bezrobotnych (przed miesiącem – 4,8%).
- **Bezrobotni posiadający co najmniej jedno dziecko do 6 roku życia:** w sierpniu status bezrobotnych posiadających co najmniej jedno dziecko do 6 roku życia nabyły 1764 osoby, natomiast pracę podjęło 903 bezrobotnych z tej kategorii. W końcu miesiąca w rejestrach PUP pozostawało 18 649 takich osób, które stanowiły 17,7% ogółu bezrobotnych (przed miesiącem – 17,6%).
- **Bezrobotni posiadający co najmniej jedno dziecko niepełnosprawne do 18 roku życia<sup>2</sup>:** w sierpniu status bezrobotnych posiadających co najmniej jedno dziecko niepełnosprawne do 18 roku życia nabyło 21 osób, natomiast pracę podjęło 5 bezrobotnych z tej kategorii. W końcu miesiąca w rejestrach PUP pozostawało 220 takich osób, które stanowiły 0,2% ogółu bezrobotnych (tak samo jak przed miesiącem).

<sup>1</sup> Dane w tym zakresie nie są pełne, ponieważ obecnie Powiatowe Urzędy Pracy nie dysponują jeszcze automatycznym narzędziem do pobierania informacji z systemu pomocy społecznej; niektórym PUP udało się jednak pozyskać dane z poszczególnych ośrodków pomocy społecznej; dane uzupełniane są na bieżąco.

<sup>2</sup> Dane dot. tej kategorii bezrobotnych są uzupełniane na bieżąco przez pracowników PUP.

- **Bezrobotni niepełnosprawni:** w sierpniu status bezrobotnych niepełnosprawnych nabyło 591 osób, natomiast pracę podjęły 294 osoby z tej kategorii. W końcu miesiąca w rejestrach PUP pozostawało 5175 bezrobotnych niepełnosprawnych (o 2,5% mniej niż przed miesiącem i o 13,5% mniej niż przed rokiem), którzy stanowili 4,9% ogółu bezrobotnych w województwie (przed miesiącem – 4,9%, przed rokiem – 4,7%).

Zmiana liczby wybranych kategorii bezrobotnych w województwie kujawsko-pomorskim w sierpniu 2015 r. w odniesieniu do poprzedniego miesiąca (w %)



Źródło: Sprawozdania MPIPS-01 o rynku pracy

## PROFILOWANIE POMOCY DLA BEZROBOTNYCH I INDYWIDUALNE PLANY DZIAŁANIA

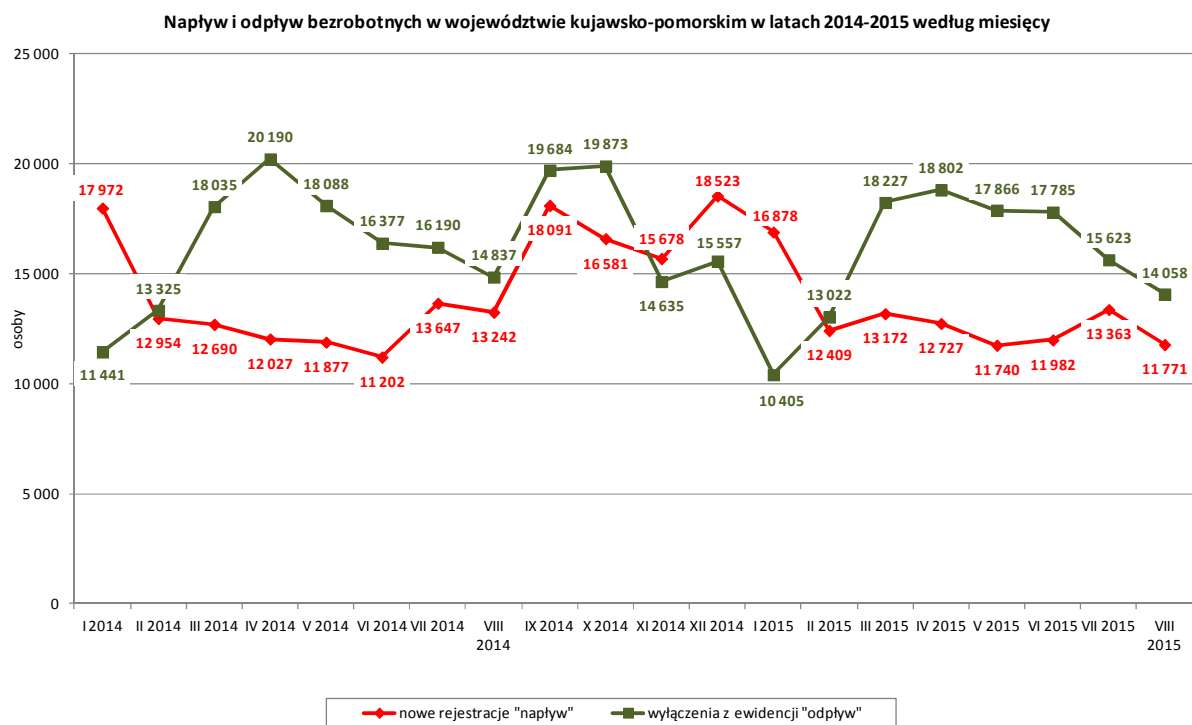
W sierpniu 2015 roku dla **9650 bezrobotnych ustalono profil pomocy**. W końcu miesiąca profile pomocy ustalone miało 101 211 osób, z tego:

- profil I – 1680 osób,
- profil II – 68 874 osoby,
- profil III – 30 657 osób.

W tym samym czasie dla 8353 bezrobotnych oraz 98 poszukujących pracy przygotowano **Indywidualne Plany Działania** – IPD (w lipcu było to odpowiednio: 9760 bezrobotnych i 102 poszukujących pracy). W końcu miesiąca IPD realizowało 125 158 bezrobotnych oraz 1283 poszukujących pracy.

## AKTYWIZACJA BEZROBOTNYCH W SIERPNIU 2015 ROKU

W sierpniu 2015 roku w powiatowych urzędach pracy **zarejestrowało się 11 771 nowych bezrobotnych** (o 11,9% mniej niż w miesiącu poprzednim i o 11,1% mniej niż w sierpniu 2014 r.). Osoby zgłaszające się do rejestracji po raz pierwszy stanowiły 15,4% tej populacji. W tym samym czasie z rejestrów PUP w województwie kujawsko-pomorskim **wyłączono 14 058 bezrobotnych** (o 10,0% mniej niż w poprzednim miesiącu i o 5,3% mniej niż w sierpniu 2014 r.).



Źródło: Sprawozdania MPIPS-01 o rynku pracy

**Podjęcia pracy** – 6669 osób – stanowiły 47,4% ogółu wyłączeń (w lipcu było to odpowiednio: 7181 osób i 46,0%). **Zatrudnienie niesubsydiowane** podjęło 5439 bezrobotnych (o 5,0% mniej niż w poprzednim miesiącu i o 12,1% mniej niż w sierpniu 2014 r.).

**Zatrudnienie subsydiowane** rozpoczęło 1230 osób (o 15,5% mniej niż w poprzednim miesiącu, ale o 89,8% więcej niż w sierpniu 2014 r.):

- 213 osób rozpoczęło prace interwencyjne,
- 500 osób rozpoczęło roboty publiczne,
- 131 osób podjęło działalność gospodarczą,
- 314 osób podjęło pracę dzięki refundacji pracodawcom kosztów zatrudnienia bezrobotnego,
- 28 osób podjęło pracę poza miejscem zamieszkania w ramach bonu na zasiedlenie,
- 24 osoby podjęły pracę w ramach bonu zatrudnieniowego,
- 10 osób podjęło pracę w ramach dofinansowania wynagrodzenia za zatrudnienie skierowanego bezrobotnego powyżej 50 roku życia,
- 10 osób podjęło inne zatrudnienie subsydiowane,
- nie było osób, które podjęły pracę w ramach świadczenia aktywizacyjnego, grantu na telepracę oraz refundacji składek na ubezpieczenie społeczne.

Z powodu **rozpoczęcia szkolenia** z ewidencji wyłączono 432 bezrobotnych (o 44,5% więcej niż w lipcu, ale o 29,6% mniej niż w sierpniu 2014 r.), w tym 26 osób w ramach bonu szkoleniowego.

**Staże** rozpoczęło 1361 bezrobotnych (o 11,9% mniej niż w miesiącu poprzednim, ale o 6,3% więcej niż w sierpniu 2014 r.), w tym 22 osoby w ramach bonu stażowego.



**Prace społecznie użyteczne** podjęło 246 bezrobotnych (o 44,5% mniej niż w lipcu, ale o 8,8% więcej niż w sierpniu 2014 r.), w tym było 65 osób, które skorzystały z tej formy pomocy w ramach Programu Aktywizacja i Integracja (w poprzednim miesiącu było 77 takich osób).

W sierpniu 2015 r. nikt nie rozpoczął **przygotowania zawodowego dorosłych** (w poprzednim miesiącu było 5 takich osób, a przed rokiem nie było takich osób).

**Do agencji zatrudnienia w ramach zlecenia działań aktywizacyjnych** skierowano 34 bezrobotnych (w poprzednim miesiącu – 31 osób).

Według stanu w dniu 31 sierpnia 2015 roku w województwie kujawsko-pomorskim **w podstawowych formach aktywizacji uczestniczyło łącznie 17 231 bezrobotnych** (wobec 17 054 przed miesiącem), w tym:

- 2258 osób pracowało w ramach prac interwencyjnych (w lipcu – 2208 osób),
- 2547 osób pracowało w ramach robót publicznych (w lipcu – 2535 osób),
- 381 bezrobotnych odbywało szkolenia (w lipcu – 305 osób), w tym 23 osoby w ramach bonu szkoleniowego (w lipcu – 13 osób),
- 9768 bezrobotnych odbywało staże (w lipcu – 9716 osób), w tym 249 osób w ramach bonu stażowego (w lipcu – 255 osób),
- 11 bezrobotnych odbywało przygotowanie zawodowe dorosłych (bez zmian),
- 2150 osób odbywało prace społecznie użyteczne (w lipcu – 2166 osób), w tym 107 osób, które korzystały z tej formy pomocy w ramach PAI (przed miesiącem – 75 osób),
- 2 osoby zatrudnione były w ramach świadczenia aktywizacyjnego (bez zmian),
- 2 osoby zatrudnione były w ramach refundacji składek na ubezpieczenie społeczne (bez zmian),
- 112 osób zatrudnionych było w ramach dofinansowania wynagrodzenia za zatrudnienie skierowanego bezrobotnego powyżej 50 roku życia (w lipcu – 109 osób), w tym było 5 osób powyżej 60 roku życia (bez zmian).

W sierpniu 2015 roku w województwie kujawsko-pomorskim 1180 bezrobotnych rozpoczęło udział w **działaniach realizowanych w ramach projektów współfinansowanych z EFS** (w lipcu – 977 osób), w tym 1167 osób – w projektach pozakonkursowych realizowanych przez powiatowe urzędy pracy, a 13 osób rozpoczęło uczestnictwo w projektach konkursowych realizowanych przez powiatowe urzędy pracy.

Według stanu w końcu sierpnia 2015 r. w **Priorytecie VI PO KL**, w ramach projektów oferujących bezpośrednie wsparcie dla osób, realizowanych było 10 projektów, w ramach których wsparciem zostaną objęte łącznie 3 984 osoby. W związku z rozliczaniem i zamykaniem pomocy w ramach PO KL w następnych miesiącach liczba ww. projektów będzie maleć. Natomiast w ramach **Osi I Osoby młode na rynku pracy PO WER** realizowanych było 20 projektów PUP, w ramach których wsparciem zostanie objętych łącznie 7809 osób bezrobotnych (do 29 roku życia z kategorii NEET).

Jednocześnie w miesiącu sierpniu zostało podpisanych 20 umów w ramach perspektywy finansowej 2014-2020 tj. w ramach **Regionalnego Programu Operacyjnego Województwa Kujawsko-Pomorskiego na lata 2014-2020**. Według stanu w końcu sierpnia 2015 r. w Osi priorytetowej: 8 "Aktywni na rynku pracy" Regionalnego Programu Operacyjnego Województwa Kujawsko-Pomorskiego, w ramach projektów oferujących bezpośrednie wsparcie dla osób,

realizowanych było 20 projektów, w ramach których wsparciem zostanie objętych łącznie 5650 osób powyżej 29 roku życia.

W sierpniu 2015 roku 630 bezrobotnych (o 8,7% mniej niż w lipcu) nabyło uprawnienia do **dotatku aktywizacyjnego** (wszystkie podjęły zatrudnienie z własnej inicjatywy). W końcu miesiąca do otrzymywania dodatku aktywizacyjnego uprawnione pozostawało 1910 osób, w tym 847 kobiet (w końcu lipca było to odpowiednio: 2096 osób, w tym 900 kobiety).

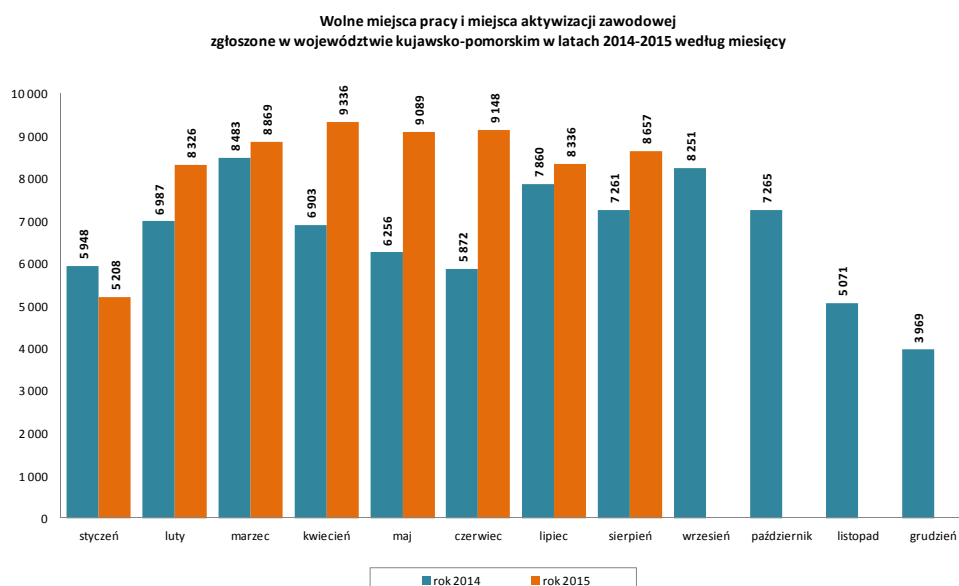
W końcu sierpnia 2015 roku w rejestrach PUP w województwie kujawsko-pomorskim, obok bezrobotnych, odnotowano również 1944 osoby **poszukujące pracy** – o 1,1% mniej niż przed miesiącem (w tym 932 niepełnosprawnych niepozostających w zatrudnieniu). W ciągu miesiąca zarejestrowały się 263 osoby poszukujące pracy, a z rejestrów wyłączono 284 takie osoby.

### WOLNE MIEJSCA PRACY I MIEJSCA AKTYWIZACJI ZAWODOWEJ

W sierpniu 2015 roku zgłoszono do powiatowych urzędów pracy w województwie kujawsko-pomorskim **8657 wolnych miejsc pracy i miejsc aktywizacji zawodowej** (o 3,9% więcej niż w poprzednim miesiącu i o 19,2% więcej niż w sierpniu 2014 r.). Liczba ofert na **pracę niesubsydiowaną** (5554 miejsca) wzrosła w stosunku do poprzedniego miesiąca o 6,0%, a liczba ofert na **zatrudnienie subsydiowane** (1275 miejsc) – wzrosła o 13,6%, natomiast liczba **wolnych miejsc aktywizacji zawodowej** zmalała o 7,4%. Spośród 1828 zgłoszonych miejsc aktywizacji zawodowej, 1676 dotyczyło odbywania stażu, a 152 – prac społecznie użytecznych (nie było propozycji odbywania przygotowania zawodowego dorosłych).

Dla niepełnosprawnych zgłoszono 300 propozycji wolnych miejsc pracy i miejsc aktywizacji zawodowej (w tym 29 na formy subsydiowane), dla osób w okresie do 12 miesięcy od dnia ukończenia nauki – 48 propozycji (wszystkie na formy niesubsydiowane).

W końcu miesiąca do dyspozycji bezrobotnych i poszukujących pracy pozostawało 6699 wolnych miejsc pracy i miejsc aktywizacji zawodowej. Na jedną propozycję przypadało 16 bezrobotnych.



Źródło: Sprawozdania MPiPS-01 o rynku pracy

# **BILANS BEZROBOTNYCH W OKRESIE STYCZEŃ - SIERPIEŃ W LATACH 2014-2015**

Wyszczególnienie		I - VIII 2014 r.	I - VIII 2015 r.			
		osoby	zmiana	w %		
Bezrobotni według stanu w końcu roku poprzedzającego sprawozdanie		150 145	127 111	-23 034	-15,3	
Bezrobotni zarejestrowani w okresie sprawozdawczym		105 611	104 042	-1 569	-1,5	
z tego	po raz pierwszy	17 277	15 636	-1 641	-9,5	
	po raz kolejny	88 334	88 406	72	0,1	
z wiersza 2	po pracach interwencyjnych	346	154	-192	-55,5	
	po robotach publicznych	946	1 182	236	24,9	
	po stażu	6 024	6 699	675	11,2	
	po odbyciu przygotowania zawodowego dorosłych	1	6	5	500,0	
	po szkoleniu	4 233	3 110	-1 123	-26,5	
	po pracach społecznie użytecznych	1 224	1 265	41	3,3	
Osoby wyłączone z ewidencji bezrobotnych w okresie sprawozdawczym		128 483	125 788	-2 695	-2,1	
z tego z przyczyn	podjęcia pracy w okresie sprawozdawczym		55 730	58 760	3 030	5,4
	niesubsydiowanej		49 341	48 037	-1 304	-2,6
		w tym				
	podjęcie działalności gospodarczej	x	1 806	x	x	
	pracy sezonowej	1 387	1 416	29	2,1	
	subsydiowanej	6 389	10 723	4 334	67,8	
	z tego	prac interwencyjnych	1 487	2 605	1 118	75,2
		robót publicznych	2 141	3 956	1 815	84,8
		podjęcia działalności gospodarczej	1 122	871	-251	-22,4
		w tym w ramach bonu na zasiedlenie	x	3	x	x
		podjęcia pracy w ramach refundacji kosztów zatrudnienia bezrobotnego	1 549	2 476	927	59,8
		podjęcia pracy poza miejscem zamieszkania w ramach bonu na zasiedlenie	x	212	x	x
		podjęcia pracy w ramach bonu zatrudnieniowego	x	180	x	x
		podjęcia pracy w ramach świadczenia aktywizacyjnego	x	6	x	x
		podjęcia pracy w ramach grantu na telepracę	x	0	x	x
		podjęcia pracy w ramach refundacji składek na ubezpieczenie społeczne	x	0	x	x
		podjęcia pracy w ramach dofinansowania wynagrodzenia za zatrudnienie skierowanego bezrobotnego powyżej 50 roku życia	x	85	x	x
		inne	90	332	242	268,9
		rozpoczęcia szkolenia		4 643	3 563	-1 080
	w tym w ramach bonu szkoleniowego		x	145	x	x
	rozpoczęcia stażu		15 751	13 104	-2 647	-16,8
	w tym w ramach bonu stażowego		x	298	x	x
	rozpoczęcia przygotowania zawodowego dorosłych		0	12	12	x
	rozpoczęcia pracy społecznie użytecznej		3 218	3 457	239	7,4
	w tym w ramach Programu Aktywizacja i Integracja (PAI)		x	204	x	x
	skierowanie do agencji zatrudnienia w ramach zlecania działań aktywizacyjnych		x	1 344	x	x
	odmowy bez uzasadnionej przyczyny przyjęcia propozycji odpowiedniej pracy lub innej formy pomocy, w tym w ramach PAI		3 143	4 161	1 018	32,4
	odmowy ustalenia profilu pomocy		x	1	x	x
	niepotwierdzenia gotowości do pracy		30 743	27 106	-3 637	-11,8
	dobrowolnej rezygnacji ze statusu bezrobotnego		7 336	7 147	-189	-2,6
	podjęcia nauki		46	29	-17	-37,0
	osiągnięcia wieku emerytalnego		497	542	45	9,1
	nabycia praw emerytalnych lub rentowych		1 422	1 044	-378	-26,6
	nabycia praw do świadczenia przedemerytalnego		1 292	1 250	-42	-3,3
	innych		4 521	4 268	-253	-5,6
	Bezrobotni według stanu w końcu okresu sprawozdawczego		127 987	105 365	-22 622	-17,7
w tym zarejestrowani po raz pierwszy		19 079	14 947	-4 132	-21,7	

x - powody wyłączeń, które zostały wprowadzone nowelizacją Ustawy w połowie 2014 r. i nie były wykazywane w sprawozdaniach w 2014 r.

Źródło: Sprawozdanie MPIPS-01 o rynku pracy

<b>MINISTERSTWO PRACY I POLITYKI SPOŁECZNEJ</b> <b>ul. Nowogrodzka1/3/5, 00-513 Warszawa</b>		
<b>Województwo Kujawsko-Pomorskie</b>	<b>MPiPS - 01</b> <b>Sprawozdanie o rynku pracy</b> <b>za miesiąc sierpień 2015 roku</b>	

## Dział 1. STRUKTURA I BILANS BEZROBOTNYCH

### 1.1. Struktura bezrobotnych

Wyszczególnienie			Bezrobotni zarejestrowani		Bezrobotni, którzy podjęli pracę		Bezrobotni zarejestrowani			
							ogółem		w tym z prawem do zasiłku	
			w miesiącu sprawozdawczym				w końcu mies. sprawozdawczego			
			razem		kobiety	razem	kobiety	razem	kobiety	razem
0			1	2	3	4	5	6	7	8
Ogółem (w. 02+04)		01	11 771	6 178	6 669	3 253	105 365	61 034	16 704	9 058
z tego osoby	poprzednio pracujące	02	9 791	5 045	5 879	2 849	89 292	50 041	16 679	9 043
	w tym zwolnione z przyczyn dotyczących zakładu pracy	03	403	207	290	140	4 659	2 554	2 799	1 437
	dotychczas nie pracujące	04	1 980	1 133	790	404	16 073	10 993	25	15
Wybrane kategorie bezrobotnych (z ogółem)										
Zamieszkali na wsi		05	5 165	2 756	3 106	1 554	48 705	28 824	7 302	3 787
w tym posiadający gospodarstwo rolne		06	82	44	56	29	805	436	189	82
Osoby w okresie do 12 miesięcy od dnia ukończenia nauki		07	1 184	707	343	170	3 349	2 168	138	104
Cudzoziemcy		08	14	3	2	1	123	69	9	6
Bez kwalifikacji zawodowych		09	4 048	2 060	1 880	971	36 829	22 200	3 576	1 981
Bez doświadczenia zawodowego		10	3 033	1 735	1 296	702	22 468	15 129	50	34
Kobiety, które nie podjęły zatrudnienia po urodzeniu dziecka		11	x	914	x	367	x	17 308	x	749
Osoby będące w szczególnej sytuacji na rynku pracy		12	11 574	6 245	5 478	2 672	92 645	54 713	11 015	5 981
z wiersza 12	do 30 roku życia	13	5 581	3 039	2 751	1 393	30 646	19 443	3 609	2 133
	w tym do 25 roku życia	14	3 408	1 805	1 614	812	16 130	9 782	1 133	591
	długotrwale bezrobotni	15	4 686	2 712	2 678	1 337	63 371	39 215	373	221
	powyżej 50 roku życia	16	1 843	800	1 243	471	27 214	12 222	5 164	2 272
	korzystające ze świadczeń z pomocy społecznej	17	185	114	94	45	6 697	3 823	102	69
	posiadające co najmniej jedno dziecko do 6 roku życia	18	1 764	1 229	903	555	18 649	15 479	3 037	2 314
	posiadające co najmniej jedno dziecko niepełnosprawne do 18 roku życia	19	21	13	5	3	220	164	29	19
	niepełnosprawni	20	591	309	294	166	5 175	2 636	961	532

**Dział 1. STRUKTURA I BILANS BEZROBOTNYCH**
**1.2. Bilans bezrobotnych**

Wyszczególnienie		Ogółem	Kobiety	Z ogółem zamieszkali na wsi		Z ogółem z prawem do zasiłku	
				razem	kobiety	razem	kobiety
0		1	2	3	4	5	6
Bezrobotni według stanu w końcu miesiąca poprzedzającego sprawozdanie	21	107 652	61 639	49 686	29 121	17 160	9 236
Bezrobotni zarejestrowani w miesiącu sprawozdawczym (w. 23 + 24)	22	11 771	6 178	5 165	2 756	2 245	1 222
z tego							
po raz pierwszy	23	1 809	994	854	451	242	144
po raz kolejny	24	9 962	5 184	4 311	2 305	2 003	1 078
z wiersza 22							
po pracach interwencyjnych	25	22	10	10	6	4	3
po robotach publicznych	26	209	103	93	30	69	39
po stażu	27	1 195	791	629	425	52	41
po odbyciu przygotowania zawodowego dorosłych	28	0	0	0	0	0	0
po szkoleniu	29	351	185	125	63	80	35
po pracach społecznie użytecznych	30	214	138	160	106		
Osoby wyłączone z ewidencji bezrobotnych w miesiącu sprawozdawczym (w. 32+49+51+53+54+ 56 do 65)	31	14 058	6 783	6 146	3 053		
z tego z przyczyn	podjęcia pracy w mies. sprawozdawczym (w. 33 + 36)	32	6 669	3 253	3 106	1 554	
	niesubsydiowanej	33	5 439	2 696	2 555	1 289	
	w tym						
	podjęcie działalności gospodarczej	34	132	42	71	15	
	pracy sezonowej	35	273	156	117	72	
	subsydiowanej (w. 37 + 38 + 39 + 41 do 48)	36	1 230	557	551	265	
	prac interwencyjnych	37	213	105	99	54	
	robót publicznych	38	500	262	266	149	
	podjęcia działalności gospodarczej	39	131	54	34	12	
	w tym w ramach bonu na zasiedlenie	40	0	0	0	0	
	podjęcia pracy w ramach refundacji kosztów zatrudnienia bezrobotnego	41	314	105	114	30	
	podjęcia pracy poza miejscem zamieszkania w ramach bonu na zasiedlenie	42	28	10	15	7	
	podjęcia pracy w ramach bonu zatrudnieniowego	43	24	17	13	11	
	podjęcia pracy w ramach świadczenia aktywizacyjnego	44	0	0	0	0	
	podjęcia pracy w ramach grantu na telepracę	45	0	0	0	0	
	podjęcia pracy w ramach refundacji składek na ubezpieczenie społeczne	46	0	0	0	0	
	podjęcia pracy w ramach dofinansowania wynagrodzenia za zatrudnienie skierowanego bezrobotnego powyżej 50 roku życia	47	10	1	6	0	
	inne	48	10	3	4	2	
	rozpoczęcia szkolenia	49	432	125	120	25	
	w tym w ramach bonu szkoleniowego	50	26	16	3	0	
	rozpoczęcia stażu	51	1 361	883	606	382	
	w tym w ramach bonu stażowego	52	22	11	8	2	
	rozpoczęcia przygotowania zawodowego dorosłych	53	0	0	0	0	
	rozpoczęcia pracy społecznie użytecznej	54	246	171	179	140	
	w tym w ramach PAI (Program Aktywizacja i Integracja)	55	65	54	48	44	
	skierowanie do agencji zatrudnienia w ramach zlecenia działań aktywizacyjnych	56	34	23	5	3	
	odmowy bez uzasadnionej przyczyny przyjęcia propozycji odpowiedniej pracy lub innej formy pomocy, w tym w ramach PAI	57	567	234	223	92	
	odmowy ustalenia profilu pomocy	58	0	0	0	0	
	niepotwierdzenia gotowości do pracy	59	3 228	1 244	1 293	493	
	dobrowolnej rezygnacji ze statusu bezrobotnego	60	762	470	329	218	
	podjęcia nauki	61	2	2	2	2	
	osiągnięcia wieku emerytalnego	62	78	52	29	17	
	nabycia praw emerytalnych lub rentowych	63	65	25	32	14	
	nabycia praw do świadczenia przedemerytalnego	64	189	109	72	39	
	innych	65	425	192	150	74	
Bezrobotni według stanu w końcu miesiąca sprawozdawczego (w. 21 + 22 - 31)	66	105 365	61 034	48 705	28 824		
w tym zarejestrowani po raz pierwszy	67	14 947	9 100	7 575	4 686		

**Dział 1. STRUKTURA I BILANS BEZROBOTNYCH**
**1.3. Bilans wybranych kategorii bezrobotnych, będących w szczególnej sytuacji na rynku pracy**

Wyszczególnienie		Do 30 roku życia		Do 25 roku życia		Powyżej 50 roku życia		Długotrwale bezrobotni	
		razem	kobiety	razem	kobiety	razem	kobiety	razem	kobiety
0		1	2	3	4	5	6	7	8
Bezrobotni według stanu w końcu miesiąca poprzedzającego sprawozdanie	68	31 115	19 482	16 558	9 912	28 107	12 519	65 001	39 742
Bezrobotni zarejestrowani w miesiącu sprawozdawczym (w. 70 + 71)	69	5 581	3 039	3 408	1 805	1 843	800	4 686	2 712
z tego									
po raz pierwszy	70	1 408	784	1 129	609	164	77	x	x
po raz kolejny	71	4 173	2 255	2 279	1 196	1 679	723	4 686	2 712
z wiersza 69									
po pracach interwencyjnych	72	10	7	4	2	2	0	8	4
po robotach publicznych	73	69	42	33	19	73	26	82	32
po stażu	74	786	514	511	336	81	41	394	271
po odbyciu przygotowania zawodowego dorosłych	75	0	0	0	0	0	0	0	0
po szkoleniu	76	240	144	120	66	22	6	122	76
po pracach społecznie użytecznych	77	35	22	8	3	68	38	194	128
Osoby wyłączone z ewidencji bezrobotnych w miesiącu sprawozdawczym (w. 79+96+98+100+101+103 do 112)	78	5 829	2 927	3 596	1 788	2 736	1 097	6 316	3 239
z tego z przyczyn									
podjęcia pracy w mies. sprawozdawczym (w. 80 + 83)	79	2 751	1 393	1 614	812	1 243	471	2 678	1 337
niesubsydiowanej	80	2 306	1 175	1 374	692	943	375	2 138	1 103
w tym									
podjęcie działalności gospodarczej	81	38	13	20	7	15	2	55	15
pracy sezonowej	82	131	86	94	64	43	16	120	75
subsydiowanej (w. 84 + 85 + 86 + 88 do 95)	83	445	218	240	120	300	96	540	234
z tego									
prac interwencyjnych	84	75	37	40	18	38	13	87	40
robót publicznych	85	147	94	80	51	184	67	280	131
podjęcia działalności gospodarczej	86	63	19	32	9	13	4	36	14
w tym w ramach bonu na zasiedlenie	87	0	0	0	0	x	x	0	0
podjęcia pracy w ramach refundacji kosztów zatrudnienia bezrobotnego	88	107	40	53	21	49	10	112	37
podjęcia pracy poza miejscem zamieszkania w ramach bonu na zasiedlenie	89	28	10	19	8	x	x	2	0
podjęcia pracy w ramach bonu zatrudnieniowego	90	24	17	15	12	x	x	10	9
podjęcia pracy w ramach świadczenia aktywizacyjnego	91	0	0	0	0	0	0	0	0
podjęcia pracy w ramach grantu na telepracę	92	0	0	0	0	0	0	0	0
podjęcia pracy w ramach refundacji składek na ubezpieczenie społeczne	93	0	0	0	0	x	x	0	0
podjęcia pracy w ramach dofinansowania wynagrodzenia za zatrudnienie skierowanego bezrobotnego powyżej 50 roku życia	94	x	x	x	x	10	1	5	1
inne	95	1	1	1	1	6	1	8	2
rozpoczęcia szkolenia	96	242	69	132	27	43	10	115	37
w tym w ramach bonu szkoleniowego	97	26	16	14	6	x	x	1	0
rozpoczęcia stażu	98	806	526	568	359	111	60	589	387
w tym w ramach bonu stażowego	99	22	11	11	3	x	x	1	0
rozpoczęcia przygotowania zawodowego dorosłych	100	0	0	0	0	0	0	0	0
rozpoczęcia pracy społecznie użytecznej	101	27	18	10	8	68	32	203	152
w tym w ramach PAI (Program Aktywizacja i Integracja)	102	10	9	6	5	15	8	52	45
skierowanie do agencji zatrudnienia w ramach zlecenia działań aktywizacyjnych	103	15	13	8	8	6	3	34	23
odmowy bez uzasadnionej przyczyny przyjęcia propozycji odpowiedniej pracy lub innej formy pomocy, w tym PAI	104	262	105	173	75	47	12	292	138
odmowy ustalenia profilu pomocy	105	0	0	0	0	0	0	0	0
niepotwierdzenia gotowości do pracy	106	1 312	555	858	357	647	204	1 650	724
dobrowolnej rezygnacji ze statusu bezrobotnego	107	297	177	172	104	150	99	418	270
podjęcia nauki	108	1	1	1	1	0	0	1	1
osiągnięcia wieku emerytalnego	109	x	x	x	x	78	52	61	41
nabycia praw emerytalnych lub rentowych	110	12	5	9	4	40	12	29	11
nabycia praw do świadczenia przedemerytalnego	111	x	x	x	x	189	109	2	2
innych	112	104	65	51	33	114	33	244	116
Bezrobotni, którzy w miesiącu sprawozdawczym utracili status osoby będącej w szczególnej sytuacji na rynku pracy	113	221	151	240	147	x	x	x	x
Bezrobotni według stanu w końcu miesiąca sprawozdawczego (w. 68 + 69 - 78)	114	30 646	19 443	16 130	9 782	27 214	12 222	63 371	39 215
w tym zarejestrowani po raz pierwszy	115	8 094	5 224	6 203	3 876	3 365	1 533	5 891	4 124

**Dział 1. STRUKTURA I BILANS BEZROBOTNYCH****1.4. Aktywne formy przeciwdziałania bezrobociu**

Wyszczególnienie			Razem	Kobiety
			w końcu miesiąca sprawozdawczego	
0			1	2
Osoby bezrobotne	zatrudnione przy pracach interwencyjnych	116	2 258	1 169
	zatrudnione przy robotach publicznych	117	2 547	1 174
	odbywające szkolenie	118	381	95
	w ramach bonu szkoleniowego	119	23	14
	odbywające staż	120	9 768	6 411
	w tym w ramach bonu stażowego	121	249	155
	odbywające przygotowanie zawodowe dorosłych	122	11	5
	odbywające prace społecznie użyteczne	123	2 150	1 412
	w tym w ramach PAI	124	107	74
	zatrudnione w ramach świadczenia aktywizacyjnego	125	2	2
	zatrudnione w ramach grantu na telepracę	126	0	0
	zatrudnione w ramach refundacji składek na ubezpieczenie społeczne	127	2	2
	zatrudnione w ramach dofinansowania wynagrodzenia za zatrudnienie skierowanego bezrobotnego powyżej 50 roku życia	128	112	40
	w tym powyżej 60 roku życia	129	5	0

**Dział 2. POSZUKUJĄCY PRACY, OSOBY UPRAWNIONE DO DODATKU AKTYWIZACYJNEGO, OSOBY UCZESTNICZĄCE W DZIAŁANIACH REALIZOWANYCH W RAMACH PROJEKTÓW WSPÓŁFINANSOWANYCH Z EUROPEJSKIEGO FUNDUSZU SPOŁECZNEGO,**

**CUDZOZIEMCY Z PRAWEM DO ZASIŁKU**

**2.1. Poszukujący pracy**

Wyszczególnienie			Ogółem	Kobiety
0			1	2
Poszukujący pracy według stanu w końcu miesiąca poprzedzającego sprawozdanie		01	1 965	800
Poszukujący pracy zarejestrowani w miesiącu sprawozdawczym		02	263	121
Osoby wyłączone z ewidencji poszukujących pracy w miesiącu sprawozdawczym (w.04+05 do 10)		03	284	124
z tego z przyczyn	podjęcia pracy	04	4	2
	rozpoczęcia szkolenia	05	2	0
	rozpoczęcia przygotowania zawodowego dorosłych	06	0	0
	niepotwierdzenie zainteresowania pomocą określoną w ustawie	07	118	45
	niepodjęcia lub przerwania uczestnictwa w oferowanym działaniu	08	0	0
	dobrowolnej rezygnacji	09	65	37
	innych	10	95	40
Poszukujący pracy według stanu w końcu miesiąca sprawozdawczego (w. 01+02-03)		11	1 944	797
z wiersza 11	niepełnosprawni niepozostający w zatrudnieniu	12	932	345
	będący w okresie wypowiedzenia stosunku pracy lub stosunku służbowego z przyczyn dotyczących zakładu pracy	13	2	1
	zatrudnieni u pracodawcy, wobec którego ogłoszono upadłość lub który jest w stanie likwidacji, z wyłączeniem likwidacji w celu prywatyzacji	14	0	0
	otrzymujący świadczenie socjalne przysługujące na urlopie górniczym lub górniczy zasiłek socjalny	15	0	0
	uczestniczący w zajęciach w Centrum Integracji Społecznej lub indywidualnym programie integracji	16	0	0
	żołnierze rezerwy	17	0	0
	pobierający rentę szkoleniową	18	1	0
	pobierający świadczenie szkoleniowe	19	0	0
	podlegający ubezpieczeniu społecznemu rolników jako domownik lub małżonek rolnika, jeżeli zamierza podjąć zatrudnienie, inną pracę zarobkową lub działalność gospodarczą poza rolnictwem	20	9	8
	cudzoziemcy	21	7	3
	pracownicy w wieku 45 lat i powyżej	22	89	47

**Dział 2. POSZUKUJĄCY PRACY, OSOBY UPRAWNIONE DO DODATKU AKTYWIZACYJNEGO, OSOBY UCZESTNICZĄCE W DZIAŁANIACH REALIZOWANYCH W RAMACH PROJEKTÓW WSPÓŁFINANSOWANYCH Z EUROPEJSKIEGO FUNDUSZU SPOŁECZNEGO, CUDZOZIEMCY Z PRAWEM DO ZASIŁKU**

**2.2. Osoby, które:**

Wyszczególnienie			Razem	Kobiety	Razem	Kobiety
			w miesiącu sprawozdawczym		w końcu miesiąca sprawozdawczego	
0			1	2	3	4
nabyły uprawnienie do dodatku aktywizacyjnego w wyniku podjęcia zatrudnienia	skierowane przez powiatowy urząd pracy	23	0	0	6	3
	z własnej inicjatywy	24	630	306	1 904	844
rozpoczęły udział w działaniach realizowanych w ramach projektów współfinansowanych z EFS		25	1 180	721	x	x
w tym	projektach pozakonkursowych realizowanych przez powiatowe urzędy pracy	26	1167	714	x	x
	projektach konkursowych realizowanych przez powiatowe urzędy pracy	27	13	7	x	x
Zarejestrowane jako cudzoziemcy z prawem do zasiłku		28	3	1	9	6
w tym z krajów EOG oraz Szwajcarii		29	0	0	1	0
Zarejestrowane jako cudzoziemcy bez prawa do zasiłku		30	13	2	117	63
w tym z krajów EOG oraz Szwajcarii		31	5	0	32	12
Polacy z prawem do zasiłku transferowego		32	14	5	57	20

**Dział 3. POŚREDNICTWO PRACY I WYBRANE FORMY AKTYWIZACJI**

**3.1. Wolne miejsca pracy i miejsca aktywizacji zawodowej**

Wyszczególnienie			Zgłoszone w miesiącu sprawozdawczym				W końcu miesiąca sprawozdawczego	
			razem	z rubryki 1 dotyczące pracy			razem	w tym nie-wykorzystane dłużej niż
				subsydiowa-nej	z sektora publi-cznego	sezo-nowej		
0			1	2	3	4	5	6
Ogółem wolne miejsca pracy i miejsca aktywizacji zawodowej (w.02+w.03)		01	8 657	3 103	1 477	2 811	6 699	1 695
z ogółem	z tego							
	zatrudnienie lub inna praca zarobkowa	02	6 829	1 275	927	2 811	5 859	1 518
	miejsca aktywizacji zawodowej	03	1 828	1 828	550	x	840	177
	staże	04	1 676	1 676	408	x	732	149
	przygotowane zawodowe dorosłych	05	0	0	0	x	0	0
	prace społecznie użyteczne	06	152	152	142	x	108	28
	dla niepełnosprawnych	07	300	29	32	62	267	33
	dla osób w okresie do 12 miesięcy od dnia ukończenia nauki	08	48	0	0	47	47	0

**3.2. Osoby objęte indywidualnym planem działania**

Wyszczególnienie			Osoby objęte indywidualnym planem działania			
			bezrobotni		poszukujący pracy	
			Razem	Kobiety	Razem	Kobiety
0			1	2	3	4
Przygotowano IPD	w miesiącu sprawozdawczym	09	8 353	4 546	98	41
Przerwali realizację IPD		10	5 806	2 754	101	43
w tym z powodu podjęcia pracy		11	2 021	1 012	16	9
Zakończyli realizację IPD		12	3 627	1 836	66	29
Realizujący IPD w końcu miesiąca sprawozdawczego		13	125 158	72 482	1 283	579



### Dział 3. POŚREDNICTWO PRACY I WYBRANE FORMY AKTYWIZACJI

#### 3.3. Profile pomocy

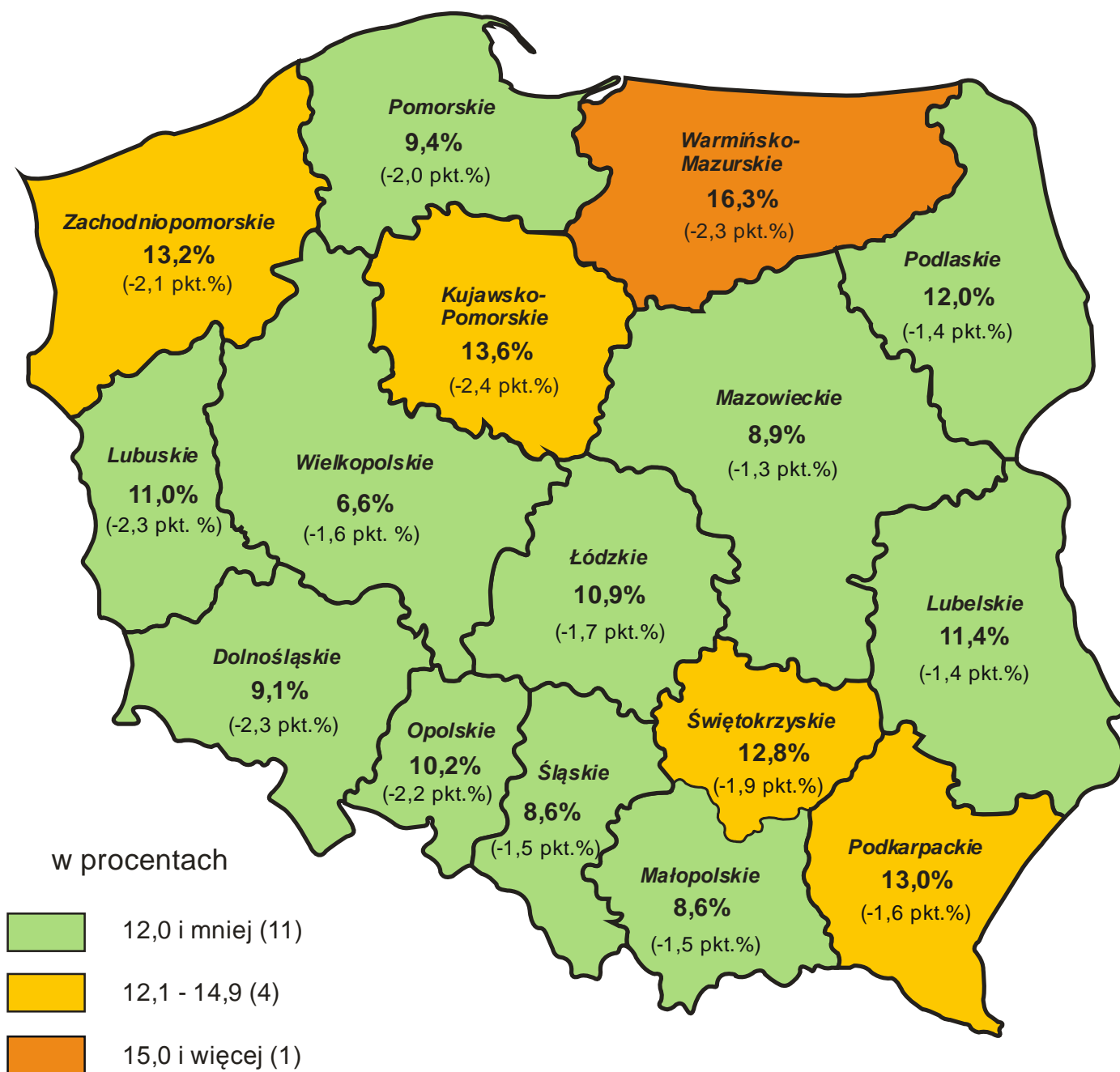
Wyszczególnienie			Liczba bezrobotnych, dla których ustalono profil pomocy		Liczba wywiadów zakończonych ustaleniem profilu pomocy		Liczba bezrobotnych z ustalonym profilem pomocy	
			razem	kobiety	razem	kobiety	razem	kobiety
			w miesiącu sprawozdawczym				w końcu miesiąca sprawozdawczego	
0			1	2	3	4	5	6
Ogółem (w. 15+16+17)		14	9 650	5 076	9 677	5 086	101 211	58 881
z tego	profil I	15	x	x	353	175	1 680	861
	profil II	16	x	x	7 565	3 880	68 874	38 677
	profil III	17	x	x	1 759	1 031	30 657	19 343

### Dział 4. ZGŁOSZENIA ZWOLNIEŃ I ZWOLNIENIA GRUPOWE, ZWOLNIENIA MONITOROWANE

Wyszczególnienie		W miesiącu sprawozdawczym				W końcu miesiąca sprawozdawczego			
		z sektora publicznego		z sektora prywatnego		z sektora publicznego		z sektora prywatnego	
		zakłady	osoby	zakłady	osoby	zakłady	osoby	zakłady	osoby
0		1	2	3	4	5	6	7	8
Zgłoszenia zwolnień grupowych	01	0	0	1	14	2	213	3	72
Zwolnienia grupowe	02	0	0	1	14	x	x	x	x
Zwolnienia monitorowane	03	0	0	0	0	x	x	x	x

## STOPA BEZROBOCIA WEDŁUG WOJEWÓDZTW

STAN W KOŃCU LIPCA 2015 R.

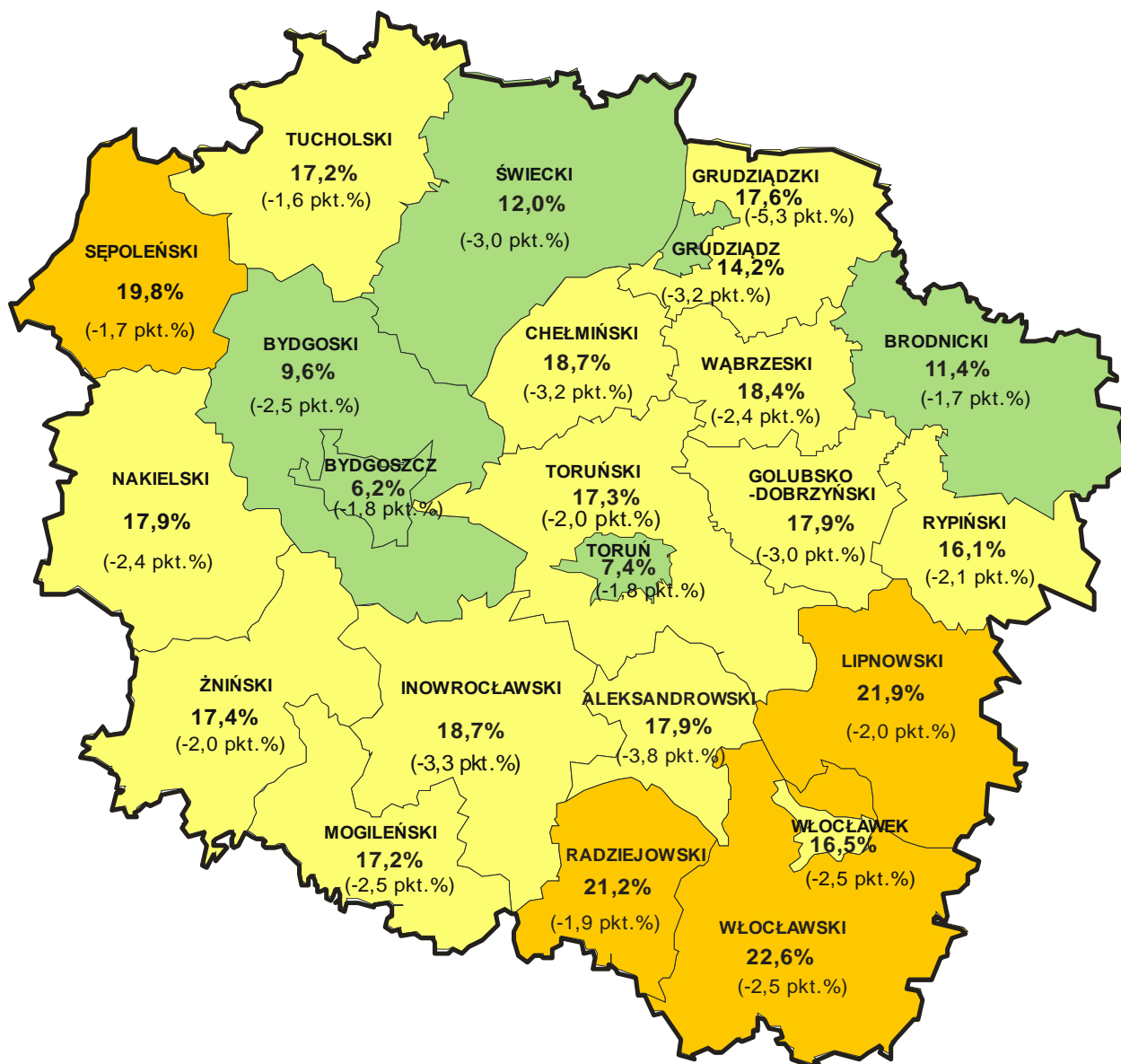


**Polska - 10,1%** (-1,7 pkt.%)

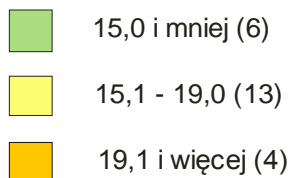
**(ZMIANA STOPY BEZROBOCIA DO STANU W KOŃCU LIPCA 2014 R.)**

Źródło: Opracowanie własne WUP w Toruniu na podstawie danych Głównego Urzędu Statystycznego

# STOPA BEZROBOCIA WEDŁUG POWIATÓW WOJEWÓDZTWA KUJAWSKO-POMORSKIEGO STAN W KOŃCU LIPCA 2015 R.



w procentach:



**Polska - 10,1%** (-1,7 pkt.%)

**Województwo**

**Kujawsko-Pomorskie - 13,6%** (-2,4 pkt.%)

**(ZMIANA STOPY BEZROBOCIA DO STANU W KOŃCU LIPCA 2014 R.)**

Źródło: Opracowanie własne WUP w Toruniu na podstawie danych Głównego Urzędu Statystycznego

## WYDARZENIA W SIERPNIU 2015 R.

(ze strony <http://wup.torun.pl/aktualnosci/>)

### Giełdy Pracy

W sierpniu br. w województwie kujawsko-pomorskim zorganizowano szereg spotkań informacyjnych i giełd pracy dla osób zainteresowanych zatrudnieniem w Niemczech w charakterze opiekuna osób starszych i magazyniera. Spotkania organizowały agencje zatrudnienia w porozumieniu z urzędami pracy.

### 5 sierpnia 2015: Kolejny rekord w zakresie krótkoterminowego zatrudnienia cudzoziemców w kujawsko-pomorskim

W I półroczu 2015 r. Powiatowe Urzędy Pracy zarejestrowały 11 446 oświadczeń pracodawców o zamiarze powierzenia pracy cudzoziemcom, w tym ponad 11 tys. dla obywateli Ukrainy. To o 20,2% więcej niż w całym 2014 r. (9524 oświadczenia). Cudzoziemcy pracują głównie przy pracach prostych oraz jako robotnicy przemysłowi i rzemieślnicy. Największe natężenie rejestracji odnotowano w Powiatowych Urzędach Pracy: w Bydgoszczy (7963 oświadczenia), Mogilnie (897 oświadczeń) i dla Miasta Torunia (822 oświadczenia).

### 6 sierpnia 2015: Spotkanie informacyjne w ramach PO WER

Wojewódzki Urząd Pracy w Toruniu zorganizował w dniu 6 sierpnia 2015 r. spotkanie informacyjne dla instytucji zainteresowanych aplikowaniem o środki Europejskiego Funduszu Społecznego w ramach Konkursu nr POWR.01.02.02-IP.23-04-001/15 w *Poddziałaniu 1.2.2 Wsparcie udzielane z Inicjatywy na rzecz zatrudnienia ludzi młodych* Programu Operacyjnego Wiedza Edukacja na spotkanie informacyjne.

Na spotkaniu omówiono zagadnienia dotyczące dokumentacji konkursowej, specyfiki wypełniania wniosku o dofinansowanie oraz najczęściej pojawiających się pytań.

Na stronie <http://wup.torun.pl/2015/08/13/prezentacje-oraz-wyjasnienia-po-spotkaniu-informacyjnym/> dostępne są prezentacje ze spotkania, które mogą okazać się pomocne na etapie przygotowania wniosku o dofinansowanie projektu składanego w odpowiedzi na ww. konkurs w ramach Poddziałania 1.2.2 POWER.

- "PO WER w województwie kujawsko-pomorskim"
- "Sytuacja osób młodych w województwie kujawsko-pomorskim"
- "Główne założenia konkursu"
- "Przygotowanie wniosku o dofinansowanie projektu"
- "Ocena projektów"

Ponadto zamieszczono listę pytań i odpowiedzi, które odnoszą się do wątpliwości poruszanych na ww. spotkaniu.

### 11 sierpnia 2015: Kolejny nabór wniosków z rezerwy Funduszu Pracy

W dniu 7 sierpnia 2015 r. Minister Pracy i Polityki Społecznej podjął decyzję o ogłoszeniu kolejnego naboru wniosków dotyczących realizacji programów na rzecz promocji zatrudnienia, łagodzenia skutków bezrobocia i aktywizacji zawodowej stosownie do potrzeb powiatowych urzędów pracy. W pierwszej kolejności środki zostaną wykorzystane na finansowanie następujących programów:

- aktywizacji zawodowej osób bezrobotnych do 30 roku życia, w szczególności absolwentów oraz

- realizacji robót publicznych w regionach wysokiego bezrobocia.

W ramach nierozdysponowanych kwot limitów będą składane także wnioski na realizację programów aktywizacji zawodowej:

- osób bezrobotnych powyżej 50 roku życia,
- osób bezrobotnych w wieku 30-50 lat,
- osób bezrobotnych będących w szczególnej sytuacji na rynku pracy, określonych w art. 49 ustawy,
- osób tworzących lub przystępujących do spółdzielni socjalnej,
- bezrobotnych rodziców powracających na rynek pracy oraz bezrobotnych sprawujących opiekę nad osobą zależną.

Województwo kujawsko-pomorskie na ww. programy otrzymało środki w kwocie 8 132,1 tys. zł

### **13 sierpnia 2015: Zmiany w regulaminie konkursu 1.2.2 PO WER**

W dniu 11 sierpnia 2015 r. Wojewódzki Urząd Pracy w Toruniu wprowadził zmiany w regulaminie konkursu POWR.01.02.02-IP.23-04-001/15.

Zmiany w regulaminie konkursu wynikają z dokonanej w dniu 06.07.2015 r. przez Instytucję Zarządzającą PO WER aktualizacji *Minimalnego zakresu regulaminu konkursu dla PO WER 2014–2020*, a także zatwierdzenia w dniu 22.07.2015 r. przez Ministra Infrastruktury i Rozwoju *Wytycznych w zakresie realizacji przedsięwzięć z udziałem środków Europejskiego Funduszu Społecznego w obszarze rynku pracy na lata 2014-2020*. Ponadto mając na uwadze trwające prace nad uszczegółowieniem zapisów załącznika nr 21 Standard cen i usług, a także by składane wnioski uwzględniały ww. modyfikacje IOK podjęta decyzję o przesunięciu terminu naboru oraz o wydłużeniu ram czasowych dla realizowanych projektów. Zmiany i regulamin konkursu dostępne są na stronach:

- [http://power.wup.torun.pl/power/images/ogloszenia/konkursowe/zmiana-11.08.2015/Informacja\\_o\\_zmianach\\_11.08.2015.pdf](http://power.wup.torun.pl/power/images/ogloszenia/konkursowe/zmiana-11.08.2015/Informacja_o_zmianach_11.08.2015.pdf)
- [http://power.wup.torun.pl/power/images/ogloszenia/konkursowe/zmiana-11.08.2015/Regulamin\\_konkursu\\_POWER\\_11.08.2015.pdf](http://power.wup.torun.pl/power/images/ogloszenia/konkursowe/zmiana-11.08.2015/Regulamin_konkursu_POWER_11.08.2015.pdf)

### **14 sierpnia 2015: Przyznano ostatecznie dotacje na własną firmę**

W ramach projektu *“Przedsiębiorczość szansą na rozwój regionu kujawsko-pomorskiego”* przyznane zostały ostatecznie dotacje na uruchomienie własnej działalności gospodarczej.

Łącznie w ramach ww. projektu **3299 osób bezrobotnych zostało objętych szkoleniami z zakresu ABC przedsiębiorczości, a 2637 osobom bezrobotnym** (w tym 1351 kobietom, 69 osobom niepełnosprawnym, 286 osobom w wieku 50+, 627 osobom w wieku do 25 roku życia) **przyznano jednorazowe środki na uruchomienie własnej działalności gospodarczej**. Łączna wartość środków wydatkowanych na realizację projektu w latach 2012 – 2015 wyniosła **59,4 mln zł**.

**Nabory do projektu zostały zakończone.**

**19 sierpnia 2015: Dane o bezrobotnych oraz wolnych miejscach pracy według zawodów**

W zakładce: Statystyki -> Informacje dodatkowe zamieszczony został Załącznik Nr 3 do sprawozdania o rynku pracy MPiPS-01 *Bezrobotni oraz wolne miejsca pracy i miejsca aktywizacji zawodowej według zawodów i specjalności – dane za I półrocze 2015 rok* (tabele dla województwa i powiatów)

**20 sierpnia 2015: Nabór kierowców do pracy w Wielkiej Brytanii**

Wojewódzki Urząd Pracy w Toruniu prowadzi, we współpracy z agencją pracy tymczasowej CDS Labour, rekrutację kierowców kat. C+E do pracy w Wielkiej Brytanii. Niezbędnym warunkiem ubiegania się o pracę jest posiadanie prawa jazdy kategorii C+E, karty kierowcy (tachograf cyfrowy) oraz komunikatywna znajomość języka angielskiego. Pracodawca oferuje zakwaterowanie i transport do pracy (płatne przez pracownika) oraz refunduje koszty podróży do Wielkiej Brytanii. Zapraszamy do zapoznania się ze szczegółami oferty na stronie [www.tujestpraca.eu](http://www.tujestpraca.eu)

**21 sierpnia 2015: Nowe dane w lokalnej informacji o zawodach**

Centrum Informacji i Planowania Kariery Zawodowej w Toruniu rozpoczęło kolejne aktualizowanie lokalnej informacji o zawodach o najnowsze dane z Systemu Informacji Oświatowej i GUS dotyczące uczniów i studentów oraz o dane z rynku pracy Województwa za I półrocze 2015r. Zachęcamy do lektury pierwszych 17 aktualizacji w zakładce <http://wup.torun.pl/urzad/centrum-informacji-i-planowania-kariery-zawodowej/informacja-lokalna-o-zawodach/> oznaczonych sierpniową datą aktualizacji.

**21 sierpnia 2015: Zmiany w regulaminie konkursu PO WER.**

Informujemy, że w dniu 21 sierpnia 2015 r. Wojewódzki Urząd Pracy w Toruniu wprowadził zmiany w załączniku nr 21 *„Standard cen i usług”* w Regulaminie konkursu POWR.01.02.02-IP.23-04-001/15. Poniżej przedstawiamy zmiany jakie zostały wprowadzone:

W załączniku nr 21 *Standard cen i usług*:

- 1) uzupełniono dotychczasowe zapisy o nowe formy wsparcia, tj. stypendium szkoleniowe oraz wsparcie pomostowe (w ramach wsparcia w zakresie rozwoju przedsiębiorczości i samozatrudnienia).
- 2) zmianie uległy informacje dotyczące:
  - a) maksymalnej kwoty stypendium stażowego,
  - b) interpretacji godziny pracy personelu,
  - c) interpretacji godzin, za które przysługuje przerwa kawowa oraz obiad.
- 3) uszczegółowiono zapisy odnoszące się do poszczególnych pozycji:
  - a) szkolenia zawodowe,
  - b) wynajem sal szkoleniowych,
  - c) stypendium stażowe,
  - d) subsydiowane zatrudnienie,
  - e) doposażenie miejsca pracy,
  - f) dodatek relokacyjny,
  - g) sprzęt na potrzeby realizacji projektu.
- 4) zmieniono nazwę wydatku z „materiały szkoleniowe” na „materiały piśmiennicze” oraz z „bon na zasiedlenie/dodatek relokacyjny” na „dodatek relokacyjny”.
- 5) usunięto następujące kategorie wydatków:
  - a) szkolenia informatyczne podstawowe – stawka trenerska,
  - b) szkolenia językowe – stawka trenerska.

Wprowadzone zmiany wynikają z konieczności doprecyzowania obowiązujących zapisów. Szkolenia, dla których wskazano stawkę wynagrodzenia trenera zostały usunięte ze względu na swój szczegółowy charakter. Jednocześnie w chwili obecnej trwają prace nad przygotowaniem dokumentu, który będzie regulował sposób udzielania wsparcia w zakresie rozwoju przedsiębiorczości i samozatrudnienia. Niezwłocznie po zatwierdzeniu zostanie on umieszczony w miejscu upublicznienia Regulaminu konkursu.

**Pobierz:** Regulamin konkursu z załącznikami.

**Pobierz:** Zmiany wprowadzone w dniu 21 sierpnia 2015 r.

#### **24 sierpnia 2015:      Zatwierdzenie listy projektów pozakonkursowych w ramach RPO-WKP**

Informujemy, że w dniu 24 sierpnia 2015 r. Dyrektor Wojewódzkiego Urzędu Pracy w Toruniu zatwierdził listę projektów wybranych do dofinansowania w ramach Osi priorytetowej 8 Aktywni na rynku pracy, Działanie 8.1 Podniesienie aktywności zawodowej osób bezrobotnych poprzez działania powiatowych urzędów pracy – projekty pozakonkursowe, w ramach Regionalnego Programu Operacyjnego Województwa Kujawsko-Pomorskiego na lata 2014-2020.

#### **Załączniki**

- [Informacja o projektach pozakonkursowych , które otrzymały dofinansowanie \(299 kb\)](#)

#### **26 sierpnia 2015:      Województwo na tle Polski w lipcu 2015 r.**

**Według stanu w końcu lipca 2015 r. w województwie kujawsko-pomorskim zarejestrowanych pozostawało 107 652 bezrobotnych.** Pod względem liczby bezrobotnych województwo zajmowało 6. miejsce w kraju.

W odniesieniu do poprzedniego miesiąca liczba bezrobotnych w regionie zmniejszyła się o 2,1%, a w stosunku do lipca 2014 wystąpił spadek o 16,9% (w kraju w odniesieniu do poprzedniego miesiąca liczba bezrobotnych zmniejszyła się o 2,3%, a w porównaniu z lipcem 2014 r. wystąpił spadek o 15,6%).

**Stopa bezrobocia rejestrowanego w województwie kujawsko-pomorskim w lipcu wyniosła 13,6%.** Pod względem wysokości stopy bezrobocia województwo kujawsko-pomorskie zajmowało 2. miejsce w kraju.

W odniesieniu do poprzedniego miesiąca stopa bezrobocia w regionie zmniejszyła się o 0,2 pkt. proc., a w stosunku do lipca 2014 r. spadła o 2,4 pkt. proc. (w kraju stopa bezrobocia w porównaniu z poprzednim miesiącem zmniejszyła się o 0,2 pkt. proc., a w stosunku do lipca 2014 r. spadła o 1,7 pkt. proc. i wyniosła 10,1%).

[W załączeniu przedstawiamy grafiki ilustrujące zmiany liczby bezrobotnych i stopy bezrobocia w województwie kujawsko-pomorskim \(ogółem i w powiatach\) na tle Polski i innych województw.](#)

#### **26 sierpnia 2015:      Rynek pracy w województwie kujawsko-pomorskim w I półroczu 2015 roku**

Zostało opublikowane zestawienie tabelaryczne pt. „Rynek pracy w województwie kujawsko-pomorskim w I półroczu 2015 roku” charakteryzujące najważniejsze cechy wojewódzkiego rynku pracy oraz przedstawiające dynamikę zmian dokonujących się w tej dziedzinie w odniesieniu do analogicznego okresu roku poprzedniego.

Opracowanie dostępne jest na stronie: <http://wup.torun.pl/urząd/publikacje/publikacje-dotyczace-ryнку-pracy/>

**27 sierpnia 2015: Informacja sygnalna z monitoringu zawodów deficytowych w województwie kujawsko-pomorskim w I półroczu 2015 r.**

W zakładce [Publikacje -> Publikacje dotyczące rynku pracy](#) została opublikowana "Informacja sygnalna z monitoringu zawodów deficytowych w województwie kujawsko-pomorskim w I półroczu 2015 r." Jest ona przygotowana zgodnie z nową metodologią prowadzenia monitoringu zawodów deficytowych i nadwyżkowych, która obowiązuje od 2015 r.

**28 sierpnia 2015: Kolejne zmiany w regulaminie konkursu 1.2.2 PO WER**

Informujemy, że w dniu 28 sierpnia 2015 r. Wojewódzki Urząd Pracy w Toruniu wprowadził zmiany w Regulaminie konkursu POWR.01.02.02-IP.23-04-001/15

Poniżej przedstawiamy zmiany jakie zostały wprowadzone:

1. W podrozdziale 6.2.2 wprowadzono przypis nr 40 „Zasady interpretacji kryterium dostępu nr 8 opisane zostały w opracowaniu Ministerstwa Infrastruktury i Rozwoju z dnia 13.08.2015r. pn. „Podstawowe informacje dotyczące uzyskania kwalifikacji w ramach projektów współfinansowanych z Europejskiego Funduszu Społecznego”, które stanowi załącznik nr 23 do niniejszego Regulaminu”.
2. W rozdziale 7 Załączniki dodano nowe załączniki nr 23 oraz 24:
  - o 23. „Podstawowe informacje dotyczące uzyskiwania kwalifikacji w ramach projektów współfinansowanych z Europejskiego Funduszu Społecznego”;
  - o 24. „Wytyczne dotyczące zasad udzielania wsparcia w zakresie rozwoju przedsiębiorczości i samozatrudnienia oraz przyznawania dodatku relokacyjnego”.

**Wprowadzone zmiany wynikają z konieczności doprecyzowania obowiązujących zapisów.**

Pobierz: [Regulamin Konkursu PO WER wraz z załącznikami](#)

Pobierz: [Zmiany wprowadzone w dniu 28 sierpnia 2015 r.](#)

Pobierz: [Podstawowe informacje dotyczące uzyskiwania kwalifikacji w ramach projektów współfinansowanych z Europejskiego Funduszu Społecznego](#)

Pobierz: [Wytyczne dotyczące zasad udzielania wsparcia w zakresie rozwoju przedsiębiorczości i samozatrudnienia oraz przyznawania dodatku relokacyjnego](#)

**28 sierpnia 2015: Wyjaśnienie dot. wskaźnika efektywności zatrudnieniowej**

W związku z licznymi pytaniami dotyczącymi sposobu wykazywania wskaźnika efektywności zatrudnieniowej w projektach w ramach Poddziałania 1.2.2 PO WER, poniżej zamieszczamy informację w tym zakresie:

Pobierz: [Wyjaśnienia dotyczące wskaźników efektywności zatrudnieniowej](#)  
[http://wup.torun.pl/wp-content/uploads/2015/08/wyjasnienia\\_efektywnosc\\_zatrudnieniowa.pdf](http://wup.torun.pl/wp-content/uploads/2015/08/wyjasnienia_efektywnosc_zatrudnieniowa.pdf)

**28 sierpnia 2015: Wyjaśnienie dot. kryterium dostępu nr 8**

W związku z licznymi pytaniami dotyczącymi spełnienia kryterium dostępu nr 8 w projektach w ramach Poddziałania 1.2.2 PO WER, poniżej zamieszczamy informację w tym zakresie:

Pobierz: [Wyjaśnienia dotyczące kryterium dostępu nr 8](#) [http://wup.torun.pl/wp-content/uploads/2015/08/wyjasnienia\\_kryterium\\_dostepu\\_8.pdf](http://wup.torun.pl/wp-content/uploads/2015/08/wyjasnienia_kryterium_dostepu_8.pdf)



**31 sierpnia 2015:        OCENÍ SWÓJ URZĄD PRACY – BADANIE SATYSFAKCJI KLIENTA**

Wojewódzki Urząd Pracy w Toruniu informuje, że na zlecenie Ministerstwa Pracy i Polityki Społecznej na terenie wszystkich powiatowych urzędów pracy w Polsce w miesiącach sierpień – wrzesień br. jest realizowane **badanie satysfakcji klienta powiatowego urzędu pracy**.

Głównym celem badania jest ocena jakości obsługi klienta powiatowych urzędów pracy.

Badanie jest poufne, odpowiedzi wpłyną na poprawę obszarów działalności PUP, w których pomoc nie jest jeszcze w pełni satysfakcjonująca.

Ankieterzy przeprowadzają 10-o minutowe wywiady z klientami PUP: osobami bezrobotnymi, poszukującymi pracy oraz pracodawcami.