



**WOJEWÓDZKI URZĄD PRACY  
W TORUNIU**

---

**RYNEK PRACY**

**WOJEWÓDZTWA**

**KUJAWSKO-POMORSKIEGO**

**Biuletyn Informacyjny nr 11/2015**

## SPIS TREŚCI

	Nr strony
Sytuacja na rynku pracy województwa kujawsko-pomorskiego w listopadzie 2015 r.	1
Bilans bezrobotnych w okresie styczeń – listopad w latach 2014-2015 r.	9
<i>MPiPS-01 sprawozdanie o rynku pracy</i> za miesiąc listopad 2015 roku dla województwa kujawsko-pomorskiego	10
Stopa bezrobocia w Polsce i województwie kujawsko-pomorskim w październiku 2015 r. – mapy	16
Wydarzenia w listopadzie 2015 r. (ze strony <a href="http://wup.torun.pl/aktualnosci/">http://wup.torun.pl/aktualnosci/</a> )	18

ANEKS STATYSTYCZNY (w formacie EXCEL)

W Biuletynie wykorzystano dane ze Sprawozdania MPiPS-01 o rynku pracy oraz informacje własne. Biuletyn składa się z części opisowej (w formacie PDF) oraz z aneksu statystycznego (w formacie Excel), w którym zawarte są szczegółowe tabele z danymi dla województwa i powiatów.

Wszelkie uwagi prosimy kierować pod nr tel.: 56 66 93 950

<http://www.wup.torun.pl> e-mail: [analizy@wup.torun.pl](mailto:analizy@wup.torun.pl)

Przy publikowaniu danych prosimy o podanie źródła

## SYTUACJA NA RYNKU PRACY WOJEWÓDZTWA KUJAWSKO-POMORSKIEGO W LISTOPADZIE 2015 ROKU

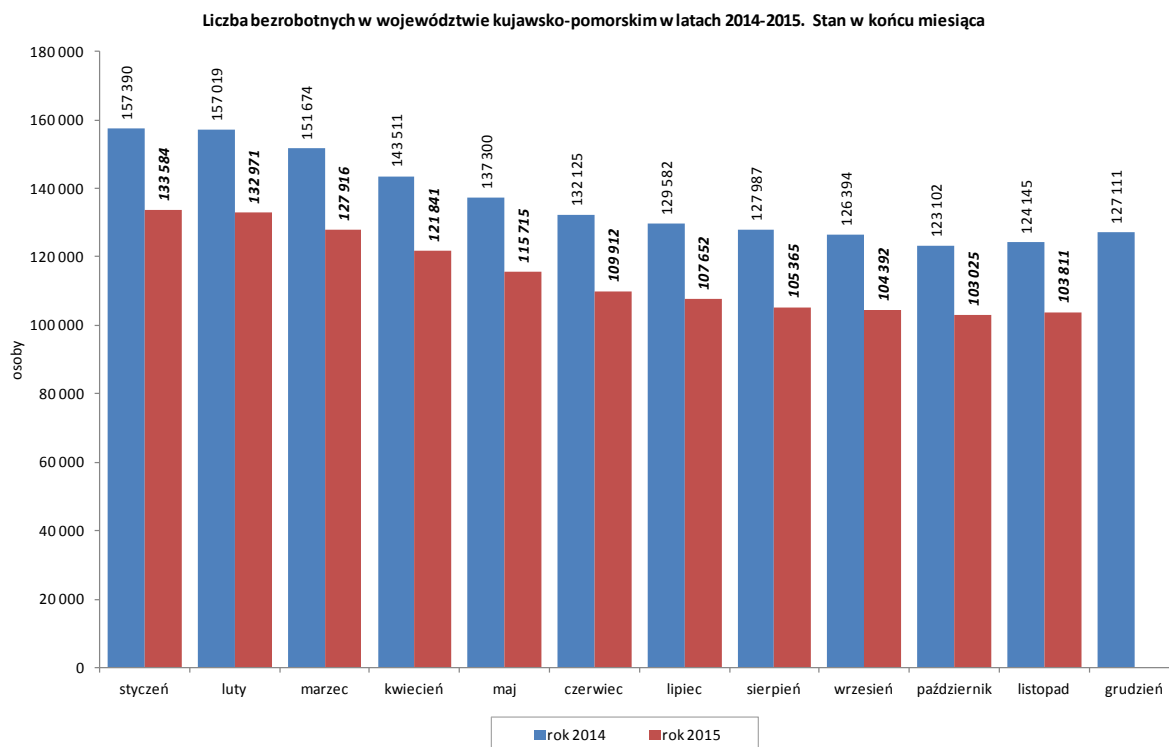
Według stanu w dniu 30 listopada 2015 roku w województwie kujawsko-pomorskim zarejestrowanych pozostawało **103 811 bezrobotnych**. Było to o 0,8% (786 osób) więcej niż przed miesiącem, ale o 16,4% (20 334 osoby) mniej niż przed rokiem.

Wzrost liczby bezrobotnych, w odniesieniu do poprzedniego miesiąca, wystąpił w 17 powiatach (od 2 osób w powiecie rypińskim do 195 osób w powiecie sępoleńskim). W 6 powiatach liczba bezrobotnych zmniejszyła się: od 11 osób w powiecie mogileńskim do 239 osób w Toruniu. W odniesieniu do listopada 2014 r. we wszystkich powiatach odnotowano spadek liczby bezrobotnych (od 269 osób w powiecie radziejowskim do 3475 osób w Bydgoszczy).

**Bezrobotni w województwie kujawsko-pomorskim. Stan w dniu 30 listopada 2015 r.**

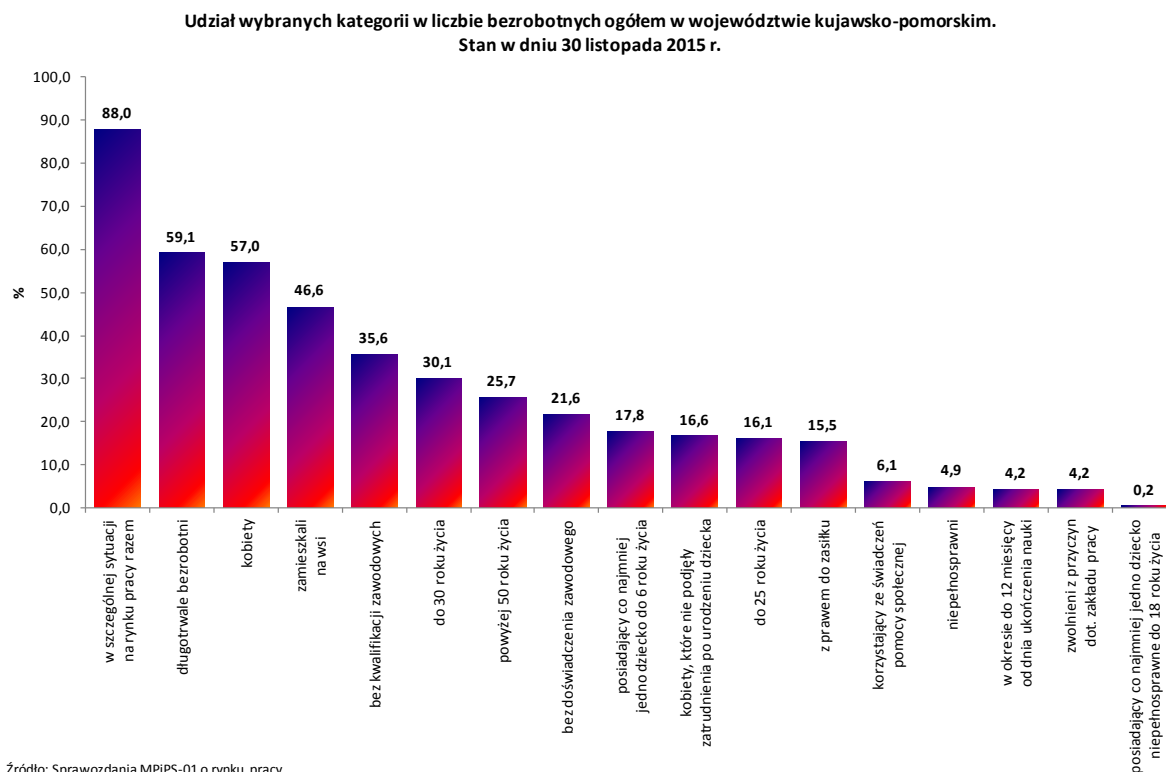
Powiat	liczba bezrobotnych	zmiana do odpowiedniego miesiąca roku ubiegłego		zmiana do poprzedniego miesiąca	
		w osobach	w %	w osobach	w %
<b>Województwo razem</b>	<b>103 811</b>	<b>-20 334</b>	<b>-16,4</b>	<b>786</b>	<b>0,8</b>
Bydgoszcz – powiat grodzki	8 977	-3 475	-27,9	70	0,8
Bydgoszcz – powiat ziemski	3 470	-1 149	-24,9	17	0,5
Grudziądz – powiat grodzki	4 749	-949	-16,7	23	0,5
Grudziądz – powiat ziemski	2 177	-733	-25,2	35	1,6
Toruń – powiat grodzki	6 172	-1 596	-20,5	-239	-3,7
Toruń – powiat ziemski	5 175	-516	-9,1	-32	-0,6
Włocławek – powiat grodzki	7 951	-1 238	-13,5	-13	-0,2
Włocławek – powiat ziemski	7 451	-677	-8,3	189	2,6
Aleksandrów Kujawski	3 604	-853	-19,1	136	3,9
Brodnica	3 422	-508	-12,9	42	1,2
Chełmno	3 050	-435	-12,5	94	3,2
Golub-Dobrzyń	2 933	-736	-20,1	-78	-2,6
Inowrocław	10 855	-1 468	-11,9	72	0,7
Lipno	4 803	-1 017	-17,5	32	0,7
Mogilno	2 688	-443	-14,1	-11	-0,4
Nakło nad Notecią	4 742	-953	-16,7	61	1,3
Radziejów	3 332	-269	-7,5	59	1,8
Rypin	2 386	-544	-18,6	2	0,1
Sępólno Krajeńskie	2 461	-339	-12,1	195	8,6
Świecie	4 092	-1 020	-20,0	128	3,2
Tuchola	2 955	-364	-11,0	20	0,7
Wąbrzeźno	2 345	-340	-12,7	26	1,1
Żnin	4 021	-712	-15,0	-42	-1,0

Źródło: Sprawozdania MPiPS-01 o rynku pracy



Źródło: Sprawozdania MPIPS-01 o rynku pracy

## STRUKTURA SPOŁECZNO-DEMOGRAFICZNA BEZROBOTNYCH



Źródło: Sprawozdania MPIPS-01 o rynku pracy

Wśród bezrobotnych przeważały **kobiety** (59 174 osoby), które stanowiły 57,0% ogółu. Populacja bezrobotnych kobiet zmniejszyła się w ciągu miesiąca o 182 osoby (0,3%), a ich udział w liczbie bezrobotnych ogółem zmniejszył się o 0,6 pkt. proc.

**Prawo do pobierania zasiłku** posiadało w końcu listopada 2015 r. 16 044 bezrobotnych. W porównaniu z końcem poprzedniego miesiąca odnotowano tu wzrost o 455 osób (2,9%). Udział tej grupy w bezrobotnych ogółem wyniósł 15,5% (przed miesiącem – 15,1%). Zasiłek pobierało 14,5% bezrobotnych kobiet i 16,7% bezrobotnych mężczyzn.

W końcu listopada w województwie kujawsko-pomorskim zarejestrowanych pozostawało 4324 bezrobotnych **zwolnionych z przyczyn dotyczących zakładu pracy**, którzy stanowili 4,2% ogółu bezrobotnych (przed miesiącem – 4,3%, przed rokiem – 4,4%). W porównaniu z końcem poprzedniego miesiąca populacja ta zmniejszyła się o 2,4%, a w odniesieniu do listopada 2014 r. nastąpił tu spadek o 20,3%. W analizowanym okresie zarejestrowało się 480 takich osób (o 15,8% mniej niż w miesiącu poprzednim i o 22,2% mniej niż przed rokiem), natomiast pracę podjęło 286 osób (o 8,9% mniej niż przed miesiącem i o 10,6% mniej niż przed rokiem). W listopadzie do powiatowych urzędów pracy wpłynęły 3 zgłoszenia dotyczące zamiaru zwolnienia łącznie 41 pracowników (w październiku – 2 zgłoszenia dotyczące 3 osób, w listopadzie 2014 r. – 8 zgłoszeń dotyczących 195 osób).

Liczba bezrobotnych **zamieszkałych na wsi** wzrosła w ciągu miesiąca o 667 osób (1,4%) i wyniosła w końcu listopada 48 421 osób. Stanowiło to 46,6% ogółu bezrobotnych (przed miesiącem – 46,4%). W listopadzie zarejestrowano 6653 bezrobotnych zamieszkałych na wsi, a z rejestrów wyłączono 5986 osób, w tym 3301 osób z powodu podjęcia pracy. Zatrudnienie subsydiowane stanowiło 22,1% podjęć pracy w tej grupie bezrobotnych.

Według stanu w końcu listopada w województwie kujawsko-pomorskim zarejestrowanych pozostawało 4400 **bezrobotnych będących w okresie do 12 miesięcy od dnia ukończenia nauki** (o 172 osoby czyli 3,8% mniej niż w końcu poprzedniego miesiąca). Osoby będące w okresie do 12 miesięcy od dnia ukończenia nauki stanowiły 4,2% ogółu bezrobotnych zarejestrowanych w PUP (o 0,2 pkt. proc. mniej niż przed miesiącem). W listopadzie zarejestrowały się 1093 takie osoby, natomiast pracę podjęło 661 bezrobotnych z tej grupy.

W końcu listopada w rejestrach PUP pozostawały 36 933 osoby **bez kwalifikacji zawodowych** (o 529 osób, czyli 1,5% więcej niż w miesiącu poprzednim). Stanowili oni 35,6% ogółu bezrobotnych w województwie (przed miesiącem – 35,3%). W listopadzie zarejestrowało się 5037 takich osób, a pracę podjęło 2029 osób z tej kategorii.

Liczba osób **bez doświadczenia zawodowego** zmniejszyła się w ciągu miesiąca o 171 osób (0,8%) i wyniosła w końcu listopada 22 397 osób, które stanowiły 21,6% ogółu bezrobotnych (o 0,3 pkt. proc. mniej niż przed miesiącem). W listopadzie zarejestrowały się 3274 takie osoby, natomiast pracę podjęło 1702 bezrobotnych z tej grupy.

W końcu miesiąca w rejestrach PUP pozostawały 17 284 **bezrobotne kobiety, które nie podjęły zatrudnienia po urodzeniu dziecka**. Stanowiło to 16,6% ogółu bezrobotnych (o 0,1 pkt. proc. mniej niż przed miesiącem). W listopadzie zarejestrowano 1092 takie osoby, a pracę podjęło 439 osób.

Według stanu w dniu 30 listopada 2015 roku w urzędach pracy zarejestrowanych pozostawało **116 bezrobotnych cudzoziemców** (o 6 osób mniej niż przed miesiącem).

W końcu listopada 2015 r. w województwie kujawsko-pomorskim zarejestrowanych było **91 310 bezrobotnych będących w szczególnej sytuacji na rynku pracy** (o 0,5% więcej niż przed miesiącem, ale o 17,0% mniej niż przed rokiem). Stanowili oni 88,0% wszystkich bezrobotnych w województwie (przed miesiącem – 88,2%, przed rokiem – 88,6%). Poniżej przedstawiono najważniejsze zmiany, jakie zaszły wśród poszczególnych grup bezrobotnych zaliczonych do tej kategorii:

- **Bezrobotni do 30 roku życia:** w listopadzie zarejestrowano 6437 takich osób, natomiast pracę podjęło 3569 osób. Zatrudnienie subsydiowane stanowiło 17,4% podjęć pracy w tej grupie. W końcu listopada w rejestrach PUP pozostawało 31 210 bezrobotnych do 30 roku życia (o 0,1% mniej niż w październiku), którzy stanowili 30,1% ogółu bezrobotnych (przed miesiącem – 30,3%). W kategorii tej mieszczą się również **bezrobotni do 25 roku życia** – w listopadzie zarejestrowano 3886 takich osób, a pracę podjęło 2185 osób (w tym 14,0% rozpoczęło zatrudnienie subsydiowane). W końcu listopada w rejestrach PUP pozostawało 16 686 bezrobotnych do 25 roku życia (o 1,5% mniej niż przed miesiącem i o 24,6% mniej niż przed rokiem), którzy stanowili 16,1% ogółu bezrobotnych (przed miesiącem – 16,4%, przed rokiem – 17,8%).
- **Długotrwale bezrobotni:** w listopadzie status długotrwale bezrobotnych nabyło 5678 osób, natomiast pracę podjęło 2498 osób (w tym 21,0% dotyczyło zatrudnienia subsydiowanego). W końcu listopada w rejestrach PUP pozostawało 61 377 długotrwale bezrobotnych (o 0,3% więcej niż przed miesiącem, ale o 19,6% mniej niż przed rokiem), którzy stanowili 59,1% ogółu bezrobotnych (przed miesiącem – 59,4%, przed rokiem – 61,5%).
- **Bezrobotni powyżej 50 roku życia:** w listopadzie status bezrobotnych powyżej 50 roku życia nabyło 2635 osób, natomiast pracę podjęło 910 osób (w tym 25,4% dotyczyło zatrudnienia subsydiowanego). W końcu listopada w rejestrach PUP pozostawało 26 673 bezrobotnych z tej kategorii (o 1,4% więcej niż przed miesiącem, ale o 11,7% mniej niż przed rokiem), którzy stanowili 25,7% ogółu bezrobotnych (przed miesiącem – 25,5%, przed rokiem – 24,3%).
- **Bezrobotni korzystający ze świadczeń z pomocy społecznej<sup>1</sup>:** w listopadzie zarejestrowano 284 takie osoby, natomiast pracę podjęły 83 osoby. W końcu miesiąca w rejestrach PUP pozostawało 6291 bezrobotnych korzystających ze świadczeń z pomocy społecznej, którzy stanowili 6,1% ogółu bezrobotnych (przed miesiącem – 6,0%).
- **Bezrobotni posiadający co najmniej jedno dziecko do 6 roku życia:** w listopadzie status bezrobotnych posiadających co najmniej jedno dziecko do 6 roku życia nabyło 2090 osób, natomiast pracę podjęło 1001 bezrobotnych z tej kategorii. W końcu miesiąca w rejestrach PUP pozostawały 18 433 takie osoby, które stanowiły 17,8% ogółu bezrobotnych (przed miesiącem – 17,7%).
- **Bezrobotni posiadający co najmniej jedno dziecko niepełnosprawne do 18 roku życia<sup>2</sup>:** w listopadzie status bezrobotnych posiadających co najmniej jedno dziecko niepełnosprawne do 18 roku życia nabyły 22 osoby, natomiast pracę podjęło 11 bezrobotnych z tej kategorii.

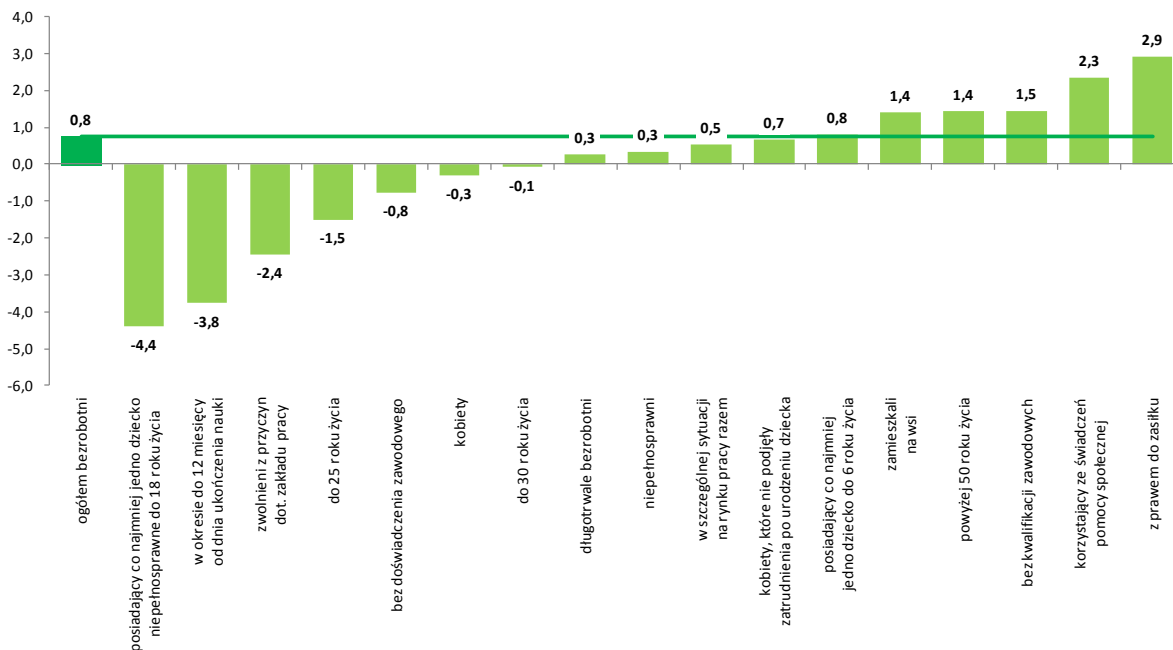
<sup>1</sup> Dane w tym zakresie nie są pełne, ponieważ obecnie Powiatowe Urzędy Pracy nie dysponują jeszcze automatycznym narzędziem do pobierania informacji z systemu pomocy społecznej; niektórym PUP udało się jednak pozyskać dane z poszczególnych ośrodków pomocy społecznej; dane uzupełniane są na bieżąco.

<sup>2</sup> Dane dot. tej kategorii bezrobotnych są uzupełniane na bieżąco przez pracowników PUP.

W końcu miesiąca w rejestrach PUP pozostawało 196 takich osób, które stanowiły 0,2% ogółu bezrobotnych (tak samo jak przed miesiącem).

- **Bezrobotni niepełnosprawni:** w listopadzie status bezrobotnych niepełnosprawnych nabyło 705 osób, natomiast pracę podjęły 284 osoby z tej kategorii. W końcu miesiąca w rejestrach PUP pozostawało 5040 bezrobotnych niepełnosprawnych (o 0,3% więcej niż przed miesiącem, ale o 15,0% mniej niż przed rokiem), którzy stanowili 4,9% ogółu bezrobotnych w województwie (przed miesiącem – 4,9%, przed rokiem – 4,8%).

Zmiana liczby wybranych kategorii bezrobotnych w województwie kujawsko-pomorskim w listopadzie 2015 r.  
w odniesieniu do poprzedniego miesiąca (w %)



Źródło: Sprawozdania MPIPS-01 o rynku pracy

## PROFILOWANIE POMOCY DLA BEZROBOTNYCH I INDYWIDUALNE PLANY DZIAŁANIA

W listopadzie 2015 roku dla **11 221 bezrobotnych ustalono profil pomocy**. W końcu miesiąca profile pomocy ustalone miało 99 941 osób, z tego:

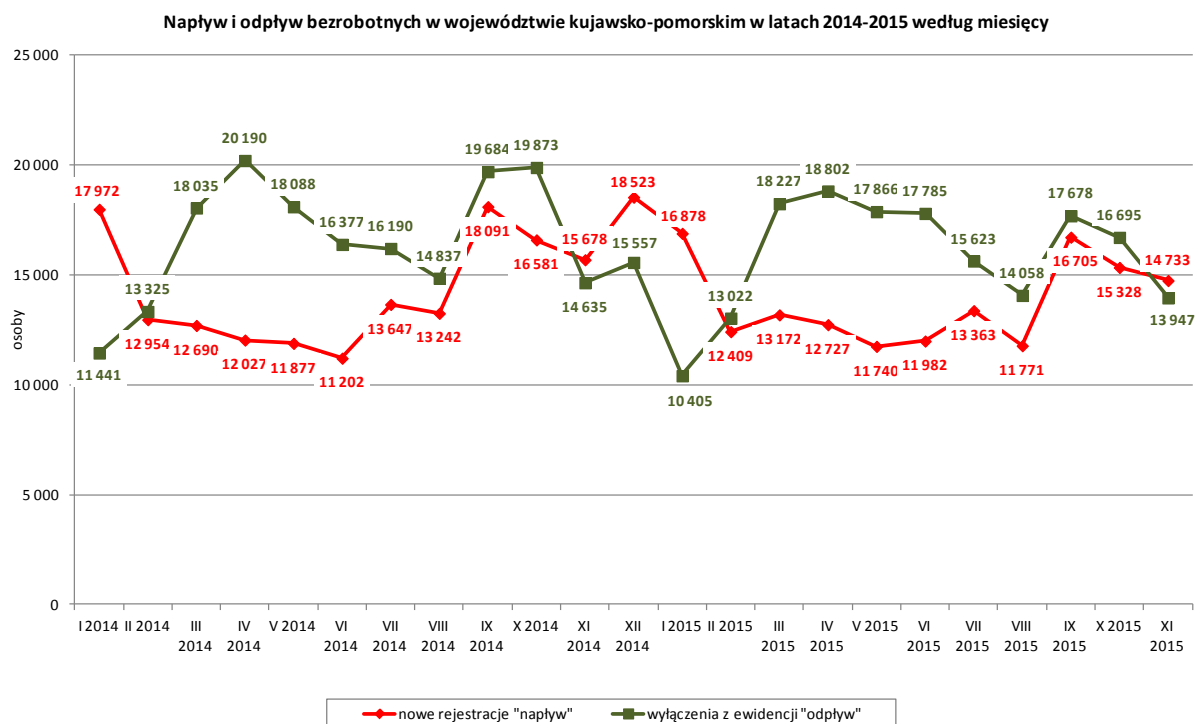
- profil I – 2154 osoby,
- profil II – 67 593 osoby,
- profil III – 30 194 osoby.

W tym samym czasie dla 10 087 bezrobotnych oraz 118 poszukujących pracy przygotowano **Indywidualne Plany Działania** – IPD (w październiku było to odpowiednio: 10 574 bezrobotnych i 127 poszukujących pracy). W końcu miesiąca IPD realizowało 126 288 bezrobotnych oraz 1213 poszukujących pracy.

## AKTYWIZACJA BEZROBOTNYCH W LISTOPADZIE 2015 ROKU

W listopadzie 2015 roku w powiatowych urzędach pracy **zarejestrowało się 14 733 nowych bezrobotnych** (o 3,9% mniej niż w miesiącu poprzednim i o 6,0% mniej niż w listopadzie 2014 r.). Osoby zgłaszające się do rejestracji po raz pierwszy stanowiły 11,0% tej populacji. W tym samym

czasie z rejestrów PUP w województwie kujawsko-pomorskim **wyłączono 13 947 bezrobotnych** (o 16,5% mniej niż w poprzednim miesiącu i o 4,7% mniej niż w listopadzie 2014 r.).



Źródło: Sprawozdania MPiPS-01 o rynku pracy

**Podjęcia pracy** – 7270 osób – stanowiły 52,1% ogółu wyłączeń (w październiku było to odpowiednio: 7512 osób i 45,0%). **Zatrudnienie niesubsydiowane** podjęło 5745 bezrobotnych (o 7,3% mniej niż w poprzednim miesiącu, ale o 4,2% więcej niż w listopadzie 2014 r.).

**Zatrudnienie subsydiowane** rozpoczęło 1525 osób (o 16,2% więcej niż w poprzednim miesiącu i o 25,2% więcej niż w listopadzie 2014 r.):

- 174 osoby rozpoczęły prace interwencyjne,
- 298 osób rozpoczęło roboty publiczne,
- 440 osób podjęło działalność gospodarczą,
- 483 osoby podjęły pracę dzięki refundacji pracodawcom kosztów zatrudnienia bezrobotnego,
- 65 osób podjęło pracę poza miejscem zamieszkania w ramach bonu na zasiedlenie,
- 30 osób podjęło pracę w ramach bonu zatrudnieniowego,
- 12 osób podjęło pracę w ramach dofinansowania wynagrodzenia za zatrudnienie skierowanego bezrobotnego powyżej 50 roku życia,
- 23 osoby podjęły inne zatrudnienie subsydiowane,
- nie było osób, które podjęły pracę w ramach grantu na telepracę, świadczenia aktywizacyjnego oraz refundacji składek na ubezpieczenie społeczne.

Z powodu rozpoczęcia **szkolenia** z ewidencji wyłączono 1020 bezrobotnych (o 23,4% mniej niż w październiku i o 20,8% mniej niż w listopadzie 2014 r.), w tym 27 osób w ramach bonu szkoleniowego.



**Staże** rozpoczęło 848 bezrobotnych (o 56,1% mniej niż w miesiącu poprzednim, ale o 13,2% więcej niż w listopadzie 2014 r.), w tym 57 osób w ramach bonu stażowego.

**Prace społecznie użyteczne** podjęło 125 bezrobotnych (o 52,5% mniej niż w październiku, ale o 101,6% więcej niż w listopadzie 2014 r.), w tym było 17 osób, które skorzystały z tej formy pomocy w ramach Programu Aktywizacja i Integracja (w poprzednim miesiącu było 116 takich osób).

W listopadzie 2015 r. 3 bezrobotnych rozpoczęło **przygotowanie zawodowe dorosłych** (w poprzednim miesiącu i przed rokiem nie było takich osób).

**Do agencji zatrudnienia w ramach zlecenia działań aktywizacyjnych** skierowano 50 bezrobotnych (w poprzednim miesiącu – 55 osób).

Według stanu w dniu 30 listopada 2015 roku w województwie kujawsko-pomorskim **w podstawowych formach aktywizacji uczestniczyło łącznie 14 817 bezrobotnych** (wobec 17 103 przed miesiącem), w tym:

- 2124 osoby pracowały w ramach prac interwencyjnych (w październiku – 2261 osób),
- 1717 osób pracowało w ramach robót publicznych (w październiku – 2305 osób),
- 829 bezrobotnych odbywało szkolenia (w październiku – 1007 osób), w tym 20 osób w ramach bonu szkoleniowego (w październiku – 18 osób),
- 8643 bezrobotnych odbywało staże (w październiku – 9702 osoby), w tym 196 osób w ramach bonu stażowego (w październiku – 168 osób),
- 12 bezrobotnych odbywało przygotowanie zawodowe dorosłych (w październiku – 10 osób),
- 1378 osób odbywało prace społecznie użyteczne (w październiku – 1708 osób), w tym 97 osób, które korzystały z tej formy pomocy w ramach PAI (przed miesiącem – 139 osób),
- 2 osoby zatrudnione były w ramach świadczenia aktywizacyjnego (bez zmian),
- 1 osoba była zatrudniona w ramach grantu na telepracę (bez zmian),
- 2 osoby zatrudnione były w ramach refundacji składek na ubezpieczenie społeczne (bez zmian),
- 109 osób zatrudnionych było w ramach dofinansowania wynagrodzenia za zatrudnienie skierowanego bezrobotnego powyżej 50 roku życia (w październiku – 105 osób), w tym było 7 osób powyżej 60 roku życia (bez zmian).

W listopadzie 2015 roku w województwie kujawsko-pomorskim 1107 bezrobotnych rozpoczęło udział w **działaniach realizowanych w ramach projektów współfinansowanych z EFS** (w październiku – 1587 osób), wszyscy – w projektach pozakonkursowych realizowanych przez powiatowe urzędy pracy.

Według stanu w końcu listopada 2015 r. w Prioryecie VI PO KL, w ramach projektów oferujących bezpośrednie wsparcie dla osób, realizowane były 3 projekty, w ramach których wsparciem zostanie objętych łącznie 3790 osób.

**W ramach Osi I Osoby młode na rynku pracy PO WER** realizowanych było 20 projektów PUP, w ramach których wsparciem zostaną objęte łącznie 7964 osoby bezrobotne (do 29 roku życia z kategorii NEET), natomiast w Osi priorytetowej: 8 "Aktywni na rynku pracy" **Regionalnego Programu Operacyjnego Województwa Kujawsko-Pomorskiego na lata 2014-2020**, w ramach projektów oferujących bezpośrednie wsparcie dla osób, realizowanych było 20 projektów, w ramach których wsparciem zostanie objętych łącznie 5697 osób powyżej 29 roku życia.

W listopadzie 2015 roku 649 bezrobotnych (o 10,0% mniej niż w październiku) nabyło uprawnienia do **dotatku aktywizacyjnego** (wszystkie podjęły zatrudnienie z własnej inicjatywy). W końcu miesiąca do otrzymywania dodatku aktywizacyjnego uprawnione pozostawały 1882 osoby, w tym 960 kobiet (w końcu października było to odpowiednio: 1981 osób, w tym 990 kobiet).

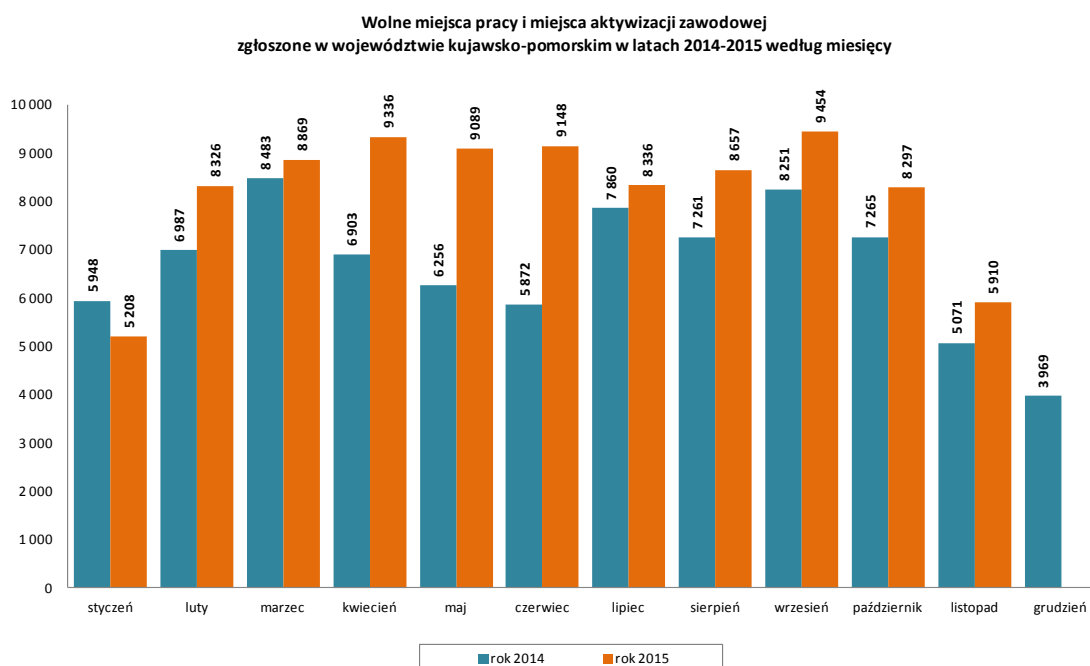
W końcu listopada 2015 roku w rejestrach PUP w województwie kujawsko-pomorskim, obok bezrobotnych, odnotowano również 1977 osób **poszukujących pracy** – o 2,1% więcej niż przed miesiącem (w tym 958 niepełnosprawnych niepozostających w zatrudnieniu). W ciągu miesiąca zarejestrowały się 294 osoby poszukujące pracy, a z rejestrów wyłączono 253 takie osoby.

### WOLNE MIEJSCA PRACY I MIEJSCA AKTYWIZACJI ZAWODOWEJ

W listopadzie 2015 roku zgłoszono do powiatowych urzędów pracy w województwie kujawsko-pomorskim **5910 wolnych miejsc pracy i miejsc aktywizacji zawodowej** (o 28,8% mniej niż w poprzednim miesiącu, ale o 16,5% więcej niż w listopadzie 2014 r.). Liczba ofert na **pracę niesubsydiowaną** (4350 miejsc) zmniejszyła się w stosunku do poprzedniego miesiąca o 22,0%, a liczba ofert na **zatrudnienie subsydiowane** (954 miejsca) – o 2,6%, natomiast liczba **wolnych miejsc aktywizacji zawodowej** zmalała o 65,2%. Spośród 606 zgłoszonych miejsc aktywizacji zawodowej, 532 dotyczyły odbywania stażu, 74 – prac społecznie użytecznych, nie było propozycji odbywania przygotowania zawodowego dorosłych.

Dla niepełnosprawnych zgłoszono 259 propozycji wolnych miejsc pracy i miejsc aktywizacji zawodowej (w tym 32 na formy subsydiowane), dla osób w okresie do 12 miesięcy od dnia ukończenia nauki – 15 propozycji (wszystkie na zatrudnienie niesubsydiowane).

W końcu miesiąca do dyspozycji bezrobotnych i poszukujących pracy pozostawało 4679 wolnych miejsc pracy i miejsc aktywizacji zawodowej. Na jedną propozycję przypadało 22 bezrobotnych.



Źródło: Sprawozdania MPIPS-01 o rynku pracy

# **BILANS BEZROBOTNYCH W OKRESIE STYCZEŃ - LISTOPAD W LATACH 2014-2015**

Wyszczególnienie		I - XI 2014 r.		I - XI 2015 r.			
		osoby		zmiana	w %		
Bezrobotni według stanu w końcu roku poprzedzającego sprawozdanie		150 145	127 111	-23 034	-15,3		
Bezrobotni zarejestrowani w okresie sprawozdawczym		155 961	150 808	-5 153	-3,3		
z tego	po raz pierwszy	25 181	23 052	-2 129	-8,5		
	po raz kolejny	130 780	127 756	-3 024	-2,3		
z wiersza 2	po pracach interwencyjnych	506	216	-290	-57,3		
	po robotach publicznych	1 475	2 093	618	41,9		
	po stażu	13 409	11 812	-1 597	-11,9		
	po odbyciu przygotowania zawodowego dorosłych	6	7	1	16,7		
	po szkoleniu	7 110	5 751	-1 359	-19,1		
	po pracach społecznie użytecznych	2 671	2 710	39	1,5		
Osoby wyłączone z ewidencji bezrobotnych w okresie sprawozdawczym		182 675	174 108	-8 567	-4,7		
z tego z przyczyn	podjęcia pracy w okresie sprawozdawczym	81 469	82 782	1 313	1,6		
	niesubsydiowanej	70 889	67 438	-3 451	-4,9		
		w tym	podjęcie działalności gospodarczej	x	2 262	x	x
			pracy sezonowej	1 845	2 130	285	15,4
	subsydiowanej	10 580	15 344	4 764	45,0		
	z tego	prac interwencyjnych	2 035	3 430	1 395	68,6	
		robót publicznych	3 906	5 364	1 458	37,3	
		podjęcia działalności gospodarczej	1 806	1 749	-57	-3,2	
		w tym w ramach bonu na zasiedlenie	x	4	x	x	
		podjęcia pracy w ramach refundacji kosztów zatrudnienia bezrobotnego	2 517	3 647	1 130	44,9	
		podjęcia pracy poza miejscem zamieszkania w ramach bonu na zasiedlenie	x	373	x	x	
		podjęcia pracy w ramach bonu zatrudnieniowego	x	251	x	x	
		podjęcia pracy w ramach świadczenia aktywizacyjnego	x	6	x	x	
		podjęcia pracy w ramach grantu na telepracę	x	1	x	x	
		podjęcia pracy w ramach refundacji składek na ubezpieczenie społeczne	x	0	x	x	
		podjęcia pracy w ramach dofinansowania wynagrodzenia za zatrudnienie skierowanego bezrobotnego powyżej 50 roku życia	x	114	x	x	
		inne	316	409	93	29,4	
	rozpoczęcia szkolenia	8 166	6 773	-1 393	-17,1		
	w tym w ramach bonu szkoleniowego	x	223	x	x		
	rozpoczęcia stażu	19 398	17 784	-1 614	-8,3		
	w tym w ramach bonu stażowego	x	439	x	x		
	rozpoczęcia przygotowania zawodowego dorosłych	0	15	15	x		
	rozpoczęcia pracy społecznie użytecznej	3 663	4 140	477	13,0		
	w tym w ramach Programu Aktywizacja i Integracja (PAI)	x	369	x	x		
	skierowanie do agencji zatrudnienia w ramach zlecania działań aktywizacyjnych	x	1 517	x	x		
	odmowy bez uzasadnionej przyczyny przyjęcia propozycji odpowiedniej pracy lub innej formy pomocy, w tym w ramach PAI	4 489	5 776	1 287	28,7		
	odmowy ustalenia profilu pomocy	x	1	x	x		
	niepotwierdzenia gotowości do pracy	44 021	35 489	-8 532	-19,4		
	dobrowolnej rezygnacji ze statusu bezrobotnego	9 838	9 473	-365	-3,7		
	podjęcia nauki	542	463	-79	-14,6		
	osiągnięcia wieku emerytalnego	691	758	67	9,7		
	nabycia praw emerytalnych lub rentowych	1 946	1 269	-677	-34,8		
	nabycia praw do świadczenia przedemerytalnego	1 729	1 722	-7	-0,4		
	innych	6 541	6 146	-395	-6,0		
Bezrobotni według stanu w końcu okresu sprawozdawczego		124 145	103 811	-20 334	-16,4		
w tym zarejestrowani po raz pierwszy		18 341	14 770	-3 571	-19,5		

x - powody wyłączeń, które zostały wprowadzone nowelizacją Ustawy w połowie 2014 r. i nie były wykazywane w sprawozdaniach w 2014 r.

Źródło: Sprawozdanie MPiPS-01 o rynku pracy

<b>MINISTERSTWO PRACY I POLITYKI SPOŁECZNEJ</b> <b>ul. Nowogrodzka1/3/5, 00-513 Warszawa</b>		
<b>Województwo Kujawsko-Pomorskie</b>	<b>MPiPS - 01</b> <b>Sprawozdanie o rynku pracy</b> <b>za miesiąc listopad 2015 roku</b>	

## Dział 1. STRUKTURA I BILANS BEZROBOTNYCH

### 1.1. Struktura bezrobotnych

Wyszczególnienie			Bezrobotni zarejestrowani		Bezrobotni, którzy podjęli pracę		Bezrobotni zarejestrowani			
							ogółem		w tym z prawem do zasiłku	
			w miesiącu sprawozdawczym				w końcu mies. sprawozdawczego			
			razem	kobiety	razem	kobiety	razem	kobiety	razem	kobiety
0			1	2	3	4	5	6	7	8
Ogółem (w. 02+04)		01	14 733	7 033	7 270	3 840	103 811	59 174	16 044	8 573
z tego osoby	poprzednio pracujące	02	12 747	5 952	6 200	3 216	88 208	48 624	16 024	8 562
	w tym zwolnione z przyczyn dotyczących zakładu pracy	03	480	259	286	137	4 324	2 419	2 606	1 373
	dotychczas nie pracujące	04	1 986	1 081	1 070	624	15 603	10 550	20	11
Wybrane kategorie bezrobotnych (z ogółem)										
Zamieszkali na wsi		05	6 653	3 166	3 301	1 748	48 421	28 263	7 141	3 678
w tym posiadający gospodarstwo rolne		06	95	50	37	14	787	424	195	95
Osoby w okresie do 12 miesięcy od dnia ukończenia nauki		07	1 093	618	661	392	4 400	2 648	125	87
Cudzoziemcy		08	16	11	13	8	116	65	9	6
Bez kwalifikacji zawodowych		09	5 037	2 465	2 029	1 095	36 933	22 049	3 653	2 022
Bez doświadczenia zawodowego		10	3 274	1 783	1 702	999	22 397	14 866	47	34
Kobiety, które nie podjęły zatrudnienia po urodzeniu dziecka		11	x	1 092	x	439	x	17 284	x	724
Osoby będące w szczególnej sytuacji na rynku pracy		12	13 712	6 825	6 020	3 196	91 310	53 254	10 666	5 734
z wiersza 12	do 30 roku życia	13	6 437	3 218	3 569	1 929	31 210	19 335	3 453	2 013
	w tym do 25 roku życia	14	3 886	1 907	2 185	1 187	16 686	9 865	1 086	540
	długotrwale bezrobotni	15	5 678	3 078	2 498	1 434	61 377	37 901	391	248
	powyżej 50 roku życia	16	2 635	1 053	910	366	26 673	11 833	5 046	2 254
	korzystające ze świadczeń z pomocy społecznej	17	284	156	83	51	6 291	3 705	69	45
	posiadające co najmniej jedno dziecko do 6 roku życia	18	2 090	1 361	1 001	655	18 433	15 263	2 915	2 183
	posiadające co najmniej jedno dziecko niepełnosprawne do 18 roku życia	19	22	12	11	4	196	138	38	23
	niepełnosprawni	20	705	341	284	144	5 040	2 530	908	513

**Dział 1. STRUKTURA I BILANS BEZROBOTNYCH**
**1.2. Bilans bezrobotnych**

Wyszczególnienie		Ogółem	Kobiety	Z ogółem zamieszkali na wsi		Z ogółem z prawem do zasiłku	
				razem	kobiety	razem	kobiety
0		1	2	3	4	5	6
Bezrobotni według stanu w końcu miesiąca poprzedzającego sprawozdanie	21	103 025	59 356	47 754	28 180	15 589	8 453
Bezrobotni zarejestrowani w miesiącu sprawozdawczym (w. 23 + 24)	22	14 733	7 033	6 653	3 166	3 023	1 468
z tego							
po raz pierwszy	23	1 624	769	666	287	375	207
po raz kolejny	24	13 109	6 264	5 987	2 879	2 648	1 261
z wiersza 22							
po pracach interwencyjnych	25	20	7	5	3	3	2
po robotach publicznych	26	260	121	158	68	61	28
po stażu	27	1 721	1 104	903	606	53	29
po odbyciu przygotowania zawodowego dorosłych	28	0	0	0	0	0	0
po szkoleniu	29	1 085	512	467	188	200	104
po pracach społecznie użytecznych	30	541	381	270	184		
Osoby wyłączone z ewidencji bezrobotnych w miesiącu sprawozdawczym (w. 32+49+51+53+54+ 56 do 65)	31	13 947	7 215	5 986	3 083		
z tego z przyczyn							
podjęcia pracy w mies. sprawozdawczym (w. 33 + 36)	32	7 270	3 840	3 301	1 748		
niesubsydiowanej	33	5 745	3 125	2 605	1 424		
w tym							
podjęcie działalności gospodarczej	34	124	46	46	14		
pracy sezonowej	35	226	130	95	58		
subsydiowanej (w. 37 + 38 + 39 + 41 do 48)	36	1 525	715	696	324		
z tego							
prac interwencyjnych	37	174	101	90	53		
robót publicznych	38	298	165	132	76		
podjęcia działalności gospodarczej	39	440	197	222	92		
w tym w ramach bonu na zasiedlenie	40	0	0	0	0		
podjęcia pracy w ramach refundacji kosztów zatrudnienia bezrobotnego	41	483	196	205	83		
podjęcia pracy poza miejscem zamieszkania w ramach bonu na zasiedlenie	42	65	31	20	10		
podjęcia pracy w ramach bonu zatrudnieniowego	43	30	16	17	9		
podjęcia pracy w ramach świadczenia aktywizacyjnego	44	0	0	0	0		
podjęcia pracy w ramach grantu na telepracę	45	0	0	0	0		
podjęcia pracy w ramach refundacji składek na ubezpieczenie społeczne	46	0	0	0	0		
podjęcia pracy w ramach dofinansowania wynagrodzenia za zatrudnienie skierowanego bezrobotnego powyżej 50 roku życia	47	12	1	7	1		
inne	48	23	8	3	0		
rozpoczęcia szkolenia	49	1 020	525	373	175		
w tym w ramach bonu szkoleniowego	50	27	1	17	1		
rozpoczęcia stażu	51	848	592	384	264		
w tym w ramach bonu stażowego	52	57	36	13	8		
rozpoczęcia przygotowania zawodowego dorosłych	53	3	2	2	1		
rozpoczęcia pracy społecznie użytecznej	54	125	82	53	34		
w tym w ramach PAI (Program Aktywizacja i Integracja)	55	17	11	0	0		
skierowanie do agencji zatrudnienia w ramach zlecenia działań aktywizacyjnych	56	50	32	17	9		
odmowy bez uzasadnionej przyczyny przyjęcia propozycji odpowiedniej pracy lub innej formy pomocy, w tym w ramach PAI	57	464	164	192	70		
odmowy ustalenia profilu pomocy	58	0	0	0	0		
niepotwierdzenia gotowości do pracy	59	2 463	1 003	992	376		
dobrowolnej rezygnacji ze statusu bezrobotnego	60	642	402	284	186		
podjęcia nauki	61	32	23	19	14		
osiągnięcia wieku emerytalnego	62	98	76	31	22		
nabycia praw emerytalnych lub rentowych	63	59	27	23	9		
nabycia praw do świadczenia przedemerytalnego	64	175	84	52	21		
innych	65	698	363	263	154		
Bezrobotni według stanu w końcu miesiąca sprawozdawczego (w. 21 + 22 - 31)	66	103 811	59 174	48 421	28 263		
w tym zarejestrowani po raz pierwszy	67	14 770	8 906	7 492	4 617		

**Dział 1. STRUKTURA I BILANS BEZROBOTNYCH**
**1.3. Bilans wybranych kategorii bezrobotnych, będących w szczególnej sytuacji na rynku pracy**

Wyszczególnienie		Do 30 roku życia		Do 25 roku życia		Powyżej 50 roku życia		Długotrwale bezrobotni	
		razem	kobiety	razem	kobiety	razem	kobiety	razem	kobiety
0		1	2	3	4	5	6	7	8
Bezrobotni według stanu w końcu miesiąca poprzedzającego sprawozdanie	68	31 236	19 527	16 942	10 145	26 297	11 810	61 212	37 945
Bezrobotni zarejestrowani w miesiącu sprawozdawczym (w. 70 + 71)	69	6 437	3 218	3 886	1 907	2 635	1 053	5 678	3 078
z tego									
po raz pierwszy	70	1 176	554	843	369	169	75	x	x
po raz kolejny	71	5 261	2 664	3 043	1 538	2 466	978	5 678	3 078
z wiersza 69									
po pracach interwencyjnych	72	10	4	8	2	3	0	10	3
po robotach publicznych	73	63	36	35	18	89	28	99	38
po stażu	74	1 380	883	956	619	87	48	554	379
po odbyciu przygotowania zawodowego dorosłych	75	0	0	0	0	0	0	0	0
po szkoleniu	76	385	170	250	105	181	61	505	250
po pracach społecznie użytecznych	77	82	59	29	16	182	100	504	356
Osoby wyłączone z ewidencji bezrobotnych w miesiącu sprawozdawczym (w. 79+96+98+100+101+103 do 112)	78	6 258	3 280	3 913	2 038	2 259	1 030	5 513	3 122
z tego z przyczyn									
podjęcia pracy w mies. sprawozdawczym (w. 80 + 83)	79	3 569	1 929	2 185	1 187	910	366	2 498	1 434
niesubsydiowanej	80	2 947	1 627	1 880	1 043	679	294	1 973	1 186
w tym									
podjęcie działalności gospodarczej	81	27	8	13	4	24	10	41	17
pracy sezonowej	82	124	69	84	49	24	12	75	46
subsydiowanej (w. 84 + 85 + 86 + 88 do 95)	83	622	302	305	144	231	72	525	248
z tego									
prac interwencyjnych	84	72	39	44	21	28	10	76	46
robót publicznych	85	96	62	47	28	98	34	125	68
podjęcia działalności gospodarczej	86	180	92	79	41	30	8	148	61
w tym w ramach bonu na zasiedlenie	87	0	0	0	0	x	x	0	0
podjęcia pracy w ramach refundacji kosztów zatrudnienia bezrobotnego	88	176	61	95	34	52	16	148	65
podjęcia pracy poza miejscem zamieszkania w ramach bonu na zasiedlenie	89	65	31	23	12	x	x	3	1
podjęcia pracy w ramach bonu zatrudnieniowego	90	30	16	15	7	x	x	7	3
podjęcia pracy w ramach świadczenia aktywizacyjnego	91	0	0	0	0	0	0	0	0
podjęcia pracy w ramach grantu na telepracę	92	0	0	0	0	0	0	0	0
podjęcia pracy w ramach refundacji składek na ubezpieczenie społeczne	93	0	0	0	0	x	x	0	0
podjęcia pracy w ramach dofinansowania wynagrodzenia za zatrudnienie skierowanego bezrobotnego powyżej 50 roku życia	94	x	x	x	x	12	1	7	1
inne	95	3	1	2	1	11	3	11	3
rozpoczęcia szkolenia	96	335	162	213	97	250	129	479	276
w tym w ramach bonu szkoleniowego	97	27	1	17	1	x	x	3	0
rozpoczęcia stażu	98	517	344	353	230	79	51	334	251
w tym w ramach bonu stażowego	99	57	36	33	19	x	x	5	5
rozpoczęcia przygotowania zawodowego dorosłych	100	2	1	1	0	0	0	2	2
rozpoczęcia pracy społecznie użytecznej	101	15	11	5	4	44	22	101	65
w tym w ramach PAI (Program Aktywizacja i Integracja)	102	0	0	0	0	6	3	16	10
skierowanie do agencji zatrudnienia w ramach zlecenia działań aktywizacyjnych	103	19	13	13	8	8	5	50	32
odmowy bez uzasadnionej przyczyny przyjęcia propozycji odpowiedniej pracy lub innej formy pomocy, w tym PAI	104	221	90	146	61	54	13	212	87
odmowy ustalenia profilu pomocy	105	0	0	0	0	0	0	0	0
niepotwierdzenia gotowości do pracy	106	1 079	432	682	272	320	114	1 021	464
dobrowolnej rezygnacji ze statusu bezrobotnego	107	214	132	119	72	120	76	310	221
podjęcia nauki	108	31	22	26	19	0	0	8	4
osiągnięcia wieku emerytalnego	109	x	x	x	x	96	76	76	56
nabycia praw emerytalnych lub rentowych	110	11	9	9	7	39	15	24	12
nabycia praw do świadczenia przedemerytalnego	111	x	x	x	x	174	84	2	0
innych	112	245	135	161	81	165	79	396	218
Bezrobotni, którzy w miesiącu sprawozdawczym utracili status osoby będącej w szczególnej sytuacji na rynku pracy	113	205	130	229	149	x	x	x	x
Bezrobotni według stanu w końcu miesiąca sprawozdawczego (w. 68 + 69 - 78)	114	31 210	19 335	16 686	9 865	26 673	11 833	61 377	37 901
w tym zarejestrowani po raz pierwszy	115	8 488	5 323	6 545	3 961	3 100	1 406	5 647	4 000

**Dział 1. STRUKTURA I BILANS BEZROBOTNYCH****1.4. Aktywne formy przeciwdziałania bezrobociu**

Wyszczególnienie			Razem	Kobiety
			w końcu miesiąca sprawozdawczego	
0			1	2
Osoby bezrobotne	zatrudnione przy pracach interwencyjnych	116	2 124	1 221
	zatrudnione przy robotach publicznych	117	1 717	972
	odbywające szkolenie	118	829	365
	w ramach bonu szkoleniowego	119	20	0
	odbywające staż	120	8 643	5 920
	w tym w ramach bonu stażowego	121	196	131
	odbywające przygotowanie zawodowe dorosłych	122	12	6
	odbywające prace społecznie użyteczne	123	1 378	896
	w tym w ramach PAI	124	97	70
	zatrudnione w ramach świadczenia aktywizacyjnego	125	2	2
	zatrudnione w ramach grantu na telepracę	126	1	1
	zatrudnione w ramach refundacji składek na ubezpieczenie społeczne	127	2	2
	zatrudnione w ramach dofinansowania wynagrodzenia za zatrudnienie skierowanego bezrobotnego powyżej 50 roku życia	128	109	33
	w tym powyżej 60 roku życia	129	7	0

**Dział 2. POSZUKUJĄCY PRACY, OSOBY UPRAWNIONE DO DODATKU AKTYWIZACYJNEGO, OSOBY UCZESTNICZĄCE W DZIAŁANIACH REALIZOWANYCH W RAMACH PROJEKTÓW WSPÓŁFINANSOWANYCH Z EUROPEJSKIEGO FUNDUSZU SPOŁECZNEGO,**

**CUDZOZIEMCY Z PRAWEM DO ZASIŁKU**

**2.1. Poszukujący pracy**

Wyszczególnienie			Ogółem	Kobiety
			1	2
0				
Poszukujący pracy według stanu w końcu miesiąca poprzedzającego sprawozdanie		01	1 936	820
Poszukujący pracy zarejestrowani w miesiącu sprawozdawczym		02	294	115
Osoby wyłączone z ewidencji poszukujących pracy w miesiącu sprawozdawczym (w.04+05 do 10)		03	253	110
z tego z przyczyn	podjęcia pracy	04	10	3
	rozpoczęcia szkolenia	05	1	0
	rozpoczęcia przygotowania zawodowego dorosłych	06	0	0
	niepotwierdzenie zainteresowania pomocą określoną w ustawie	07	74	26
	niepodjęcia lub przerwania uczestnictwa w oferowanym działaniu	08	0	0
	dobrowolnej rezygnacji	09	66	35
	innych	10	102	46
Poszukujący pracy według stanu w końcu miesiąca sprawozdawczego (w. 01+02-03)		11	1 977	825
z wiersza 11	niepełnosprawni niepozostający w zatrudnieniu	12	958	353
	będący w okresie wypowiedzenia stosunku pracy lub stosunku służbowego z przyczyn dotyczących zakładu pracy	13	3	2
	zatrudnieni u pracodawcy, wobec którego ogłoszono upadłość lub który jest w stanie likwidacji, z wyłączeniem likwidacji w celu prywatyzacji	14	0	0
	otrzymujący świadczenie socjalne przysługujące na urlopie górniczym lub górniczy zasiłek socjalny	15	0	0
	uczestniczący w zajęciach w Centrum Integracji Społecznej lub indywidualnym programie integracji	16	0	0
	żołnierze rezerwy	17	0	0
	pobierający rentę szkoleniową	18	2	0
	pobierający świadczenie szkoleniowe	19	0	0
	podlegający ubezpieczeniu społecznemu rolników jako domownik lub małżonek rolnika, jeżeli zamierza podjąć zatrudnienie, inną pracę zarobkową lub działalność gospodarczą poza rolnictwem	20	8	7
	cudzoziemcy	21	5	3
	pracownicy w wieku 45 lat i powyżej	22	90	46

**Dział 2. POSZUKUJĄCY PRACY, OSOBY UPRAWNIONE DO DODATKU AKTYWIZACYJNEGO, OSOBY UCZESTNICZĄCE W DZIAŁANIACH REALIZOWANYCH W RAMACH PROJEKTÓW WSPÓŁFINANSOWANYCH Z EUROPEJSKIEGO FUNDUSZU SPOŁECZNEGO, CUDZOZIEMCY Z PRAWEM DO ZASIŁKU**

**2.2. Osoby, które:**

Wyszczególnienie			Razem	Kobiety	Razem	Kobiety
			w miesiącu sprawozdawczym		w końcu miesiąca sprawozdawczego	
0			1	2	3	4
nabyły uprawnienie do dodatku aktywizacyjnego w wyniku podjęcia zatrudnienia	skierowane przez powiatowy urząd pracy	23	0	0	1	0
	z własnej inicjatywy	24	649	354	1 881	960
rozpoczęły udział w działaniach realizowanych w ramach projektów współfinansowanych z EFS		25	1 107	634	x	x
w tym	projektach pozakonkursowych realizowanych przez powiatowe urzędy pracy	26	1107	634	x	x
	projektach konkursowych realizowanych przez powiatowe urzędy pracy	27	0	0	x	x
Zarejestrowane jako cudzoziemcy z prawem do zasiłku		28	2	2	9	6
w tym z krajów EOG oraz Szwajcarii		29	0	0	2	0
Zarejestrowane jako cudzoziemcy bez prawa do zasiłku		30	16	11	109	60
w tym z krajów EOG oraz Szwajcarii		31	2	1	27	11
Polacy z prawem do zasiłku transferowego		32	30	9	59	19

**Dział 3. POŚREDNICTWO PRACY I WYBRANE FORMY AKTYWIZACJI**

**3.1. Wolne miejsca pracy i miejsca aktywizacji zawodowej**

Wyszczególnienie			Zgłoszone w miesiącu sprawozdawczym				W końcu miesiąca sprawozdawczego	
			razem	z rubryki 1 dotyczące pracy			razem	w tym nie-wykorzystane dłużej niż
				subsydiowa-nej	z sektora publi-cznego	sezo-nowej		
0			1	2	3	4	5	6
Ogółem wolne miejsca pracy i miejsca aktywizacji zawodowej (w.02+w.03)		01	5 910	1 560	728	2 300	4 679	1 247
z ogółem	z tego							
	zatrudnienie lub inna praca zarobkowa	02	5 304	954	503	2 300	4 478	1 165
	miejsca aktywizacji zawodowej	03	606	606	225	x	201	82
	staże	04	532	532	155	x	189	72
	przygotowane zawodowe dorosłych	05	0	0	0	x	0	0
	prace społecznie użyteczne	06	74	74	70	x	12	10
	dla niepełnosprawnych	07	259	32	33	48	271	66
	dla osób w okresie do 12 miesięcy od dnia ukończenia nauki	08	15	0	2	15	15	1

**3.2. Osoby objęte indywidualnym planem działania**

Wyszczególnienie			Osoby objęte indywidualnym planem działania			
			bezrobotni		poszukujący pracy	
			Razem	Kobiety	Razem	Kobiety
0			1	2	3	4
Przygotowano IPD	w miesiącu sprawozdawczym	09	10 087	4 870	118	59
Przerwali realizację IPD		10	5 072	2 634	73	45
w tym z powodu podjęcia pracy		11	2 242	1 247	6	2
Zakończyli realizację IPD		12	4 167	2 156	75	40
Realizujący IPD w końcu miesiąca sprawozdawczego		13	126 288	72 798	1 213	525



### Dział 3. POŚREDNICTWO PRACY I WYBRANE FORMY AKTYWIZACJI

#### 3.3. Profile pomocy

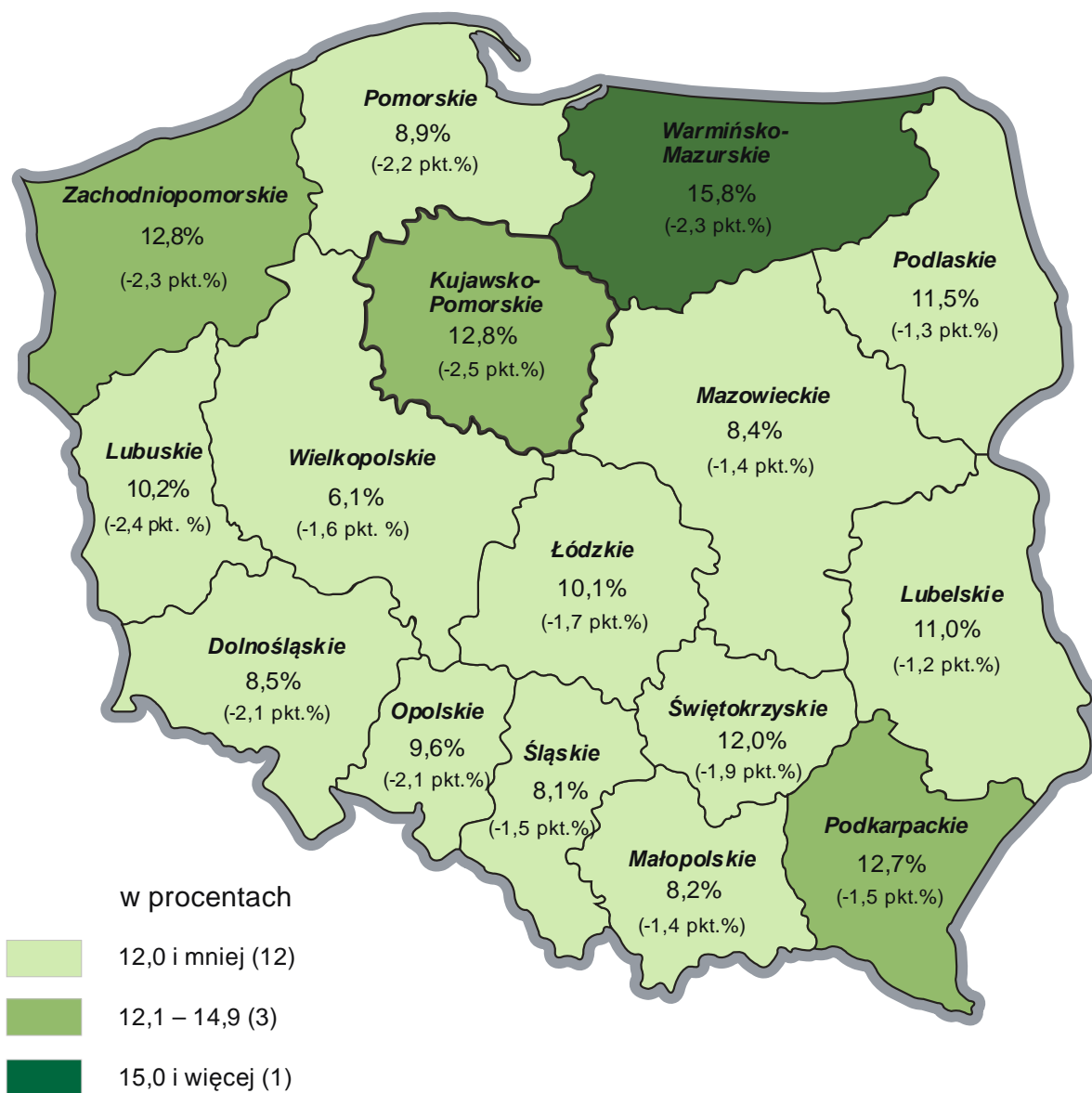
Wyszczególnienie			Liczba bezrobotnych, dla których ustalono profil pomocy		Liczba wywiadów zakończonych ustaleniem profilu pomocy		Liczba bezrobotnych z ustalonym profilem pomocy		
			razem	kobiety	razem	kobiety	razem	kobiety	
			w miesiącu sprawozdawczym				w końcu miesiąca sprawozdawczego		
0			1	2	3	4	5	6	
Ogółem (w. 15+16+17)			14	11 221	5 160	11 253	5 173	99 941	57 420
z tego	profil I		15	x	x	880	387	2 154	1 023
	profil II		16	x	x	8 898	3 936	67 593	37 141
	profil III		17	x	x	1 475	850	30 194	19 256

### Dział 4. ZGŁOSZENIA ZWOLNIEŃ I ZWOLNIENIA GRUPOWE, ZWOLNIENIA MONITOROWANE

Wyszczególnienie		W miesiącu sprawozdawczym				W końcu miesiąca sprawozdawczego			
		z sektora publicznego		z sektora prywatnego		z sektora publicznego		z sektora prywatnego	
		zakłady	osoby	zakłady	osoby	zakłady	osoby	zakłady	osoby
0		1	2	3	4	5	6	7	8
Zgłoszenia zwolnień grupowych	01	0	0	3	41	2	213	3	102
Zwolnienia grupowe	02	0	0	2	8	x	x	x	x
Zwolnienia monitorowane	03	0	0	0	0	x	x	x	x

# STOPA BEZROBOCIA WEDŁUG WOJEWÓDZTW

STAN W KOŃCU PAŹDZIERNIKA 2015 R.



**Polska: 9,6%** (-1,7 pkt.%)

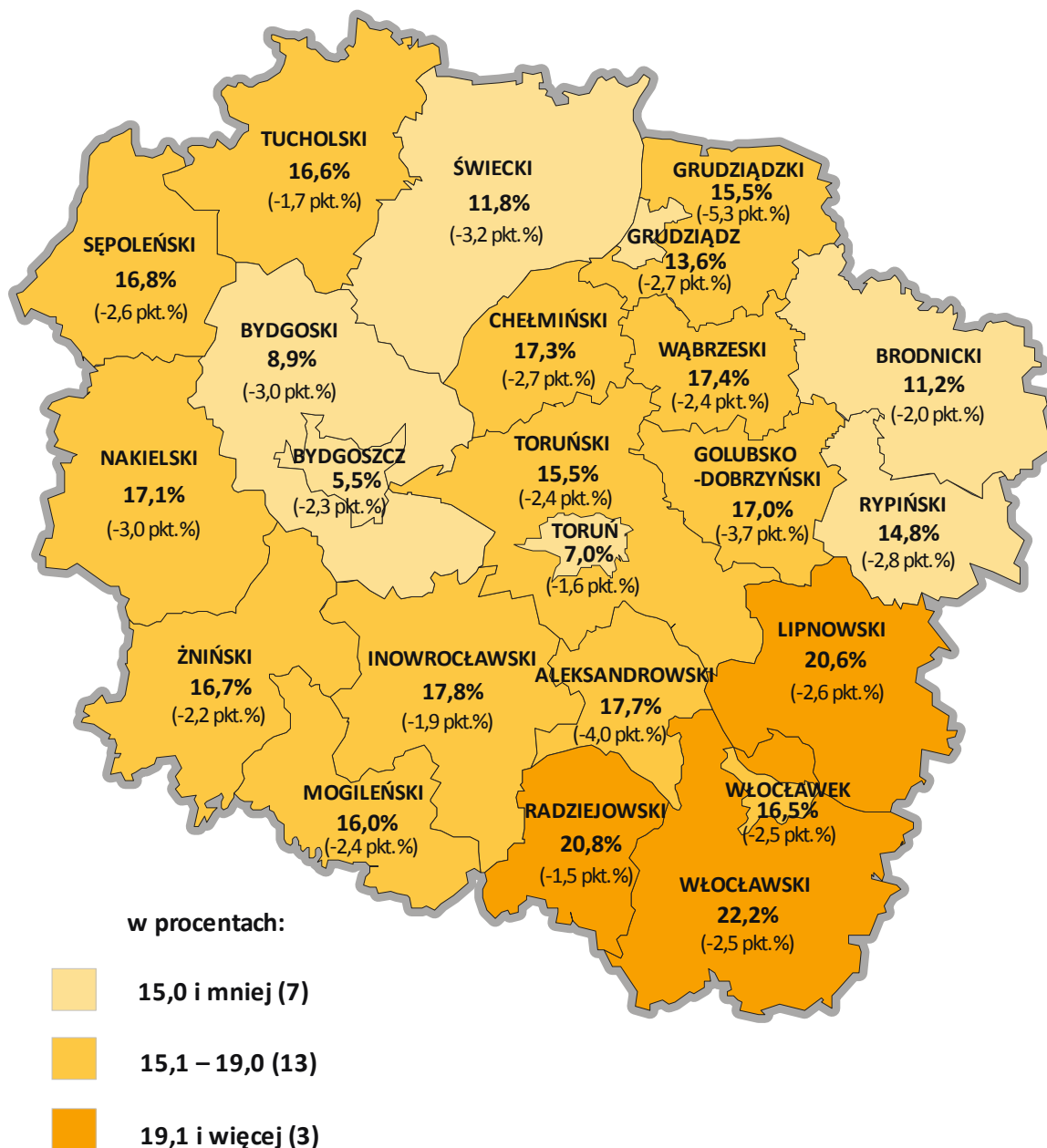
**(ZMIANA STOPY BEZROBOCIA DO STANU W KOŃCU PAŹDZIERNIKA 2014 R.)**

Źródło: Opracowanie własne WUP w Toruniu na podstawie danych GUS

# STOPA BEZROBOCIA

WEDŁUG POWIATÓW WOJEWÓDZTWA KUJAWSKO-POMORSKIEGO

STAN W KOŃCU PAŹDZIERNIKA 2015 R.



**Polska: 9,6%** (-1,7 pkt. %)

**Województwo**

**Kujawsko-Pomorskie: 12,8%** (-2,5 pkt. %)

**(ZMIANA STOPY BEZROBOCIA DO STANU W KOŃCU PAŹDZIERNIKA 2014 R.)**

Źródło: Opracowanie własne WUP w Toruniu na podstawie danych Głównego Urzędu Statystycznego

## WYDARZENIA W LISTOPADZIE 2015 R.

(ze strony <http://wup.torun.pl/aktualnosci/>)

### **4 listopada 2015: Analiza porównawcza działalności powiatowych urzędów pracy województwa kujawsko-pomorskiego w 2014 roku**

Wojewódzki Urząd Pracy w Toruniu opublikował opracowanie "Analiza porównawcza działalności powiatowych urzędów pracy województwa kujawsko-pomorskiego w 2014 roku"

Opracowanie to jest jednym z etapów w procesie benchmarkingu, który prowadzić ma do wzrostu roli publicznych służb zatrudnienia i jakości świadczonych przez nie usług oraz efektywniejszego wykorzystania potencjału organizacyjnego i dostępnych środków.

Publikacja ta prezentuje wybrane najważniejsze wskaźniki rynku pracy, aktywizacji bezrobotnych oraz wskaźniki administracyjne. Publikacja powstała na bazie obligatoryjnych sprawozdań ministerialnych: MPiPS-01 o rynku pracy wraz z załącznikiem nr 6 „Aktywne programy rynku pracy”, MPiPS-02 o przychodach i wydatkach Funduszu Pracy oraz MPiPS-06 o instytucjonalnej obsłudze rynku pracy.

Opracowanie ma również na celu dostarczenie członkom Wojewódzkiej Rady Rynku Pracy, Powiatowych Rad Rynku Pracy oraz radnym samorządów województwa i powiatów odpowiednich informacji niezbędnych dla trafnego podejmowania decyzji w kontekście sprawnego zarządzania rynkiem pracy w regionie.

Analiza składa się z trzech części zawierających: wskaźniki rynku pracy, wskaźniki aktywizacji oraz wskaźniki administracyjne.

[Więcej czytaj w Urząd->Publikacje->Publikacje dotyczące rynku pracy](#)

### **6 listopada 2015: Zamówienie na wykonanie audycji TV promującej Program Wiedza Edukacja Rozwój**

Wojewódzki Urząd Pracy w Toruniu zamieścił w Bazie konkurencyjności zamówienie na wykonanie audycji TV promującej Program Operacyjny Wiedza Edukacja Rozwój. Szczegóły ogłoszenia znajdują się na portalu [www.bazakonkurencyjnosci.gov.pl](http://www.bazakonkurencyjnosci.gov.pl).

### **6 listopada 2015: Konkurs dla szkół zawodowych**

Wojewódzki Urząd Pracy w Toruniu w dniu 6 listopada 2015 r. ogłosił konkurs dla szkół zawodowych pod nazwą „Potrzeby rynku pracy naszą misją”.

Partnerami konkursu są Urząd Marszałkowski Województwa Kujawsko-Pomorskiego w Toruniu oraz Kuratorium Oświaty w Bydgoszczy, a patronat objęła Wojewódzka Rada Rynku Pracy.

Celem konkursu jest wyłonienie i promocja spośród uczestników konkursu tych szkół, które najpełniej realizują zadania związane z przygotowaniem uczniów do funkcjonowania na współczesnym, w szczególności regionalnym, rynku pracy.

Zgłoszenia będą przyjmowane od 7 listopada do 7 grudnia br. do godziny 15:00. Więcej informacji uzyskają Państwo w regulaminie konkursu, który znajduje się na stronie <http://wup.torun.pl/aktualnosci/konkurs-dla-szkol-zawodowych/>

### **9 listopada 2015: Kolejny nabór środków z rezerwy Funduszu Pracy**

W dniu 6 listopada 2015 r. w Minister Pracy i Polityki Społecznej ogłosił kolejny nabór wniosków dotyczący realizacji programów na rzecz promocji zatrudnienia, łagodzenia skutków bezrobocia i aktywizacji zawodowej stosownie do potrzeb powiatowych i miejskich urzędów pracy.

W ramach ogłoszonego naboru o przyznanie środków z rezerwy FP można sfinansować następujące programy:

- aktywizacja zawodowa osób bezrobotnych do 30 roku życia, w szczególności absolwentów,
- realizacja robót publicznych w regionach wysokiego bezrobocia,
- aktywizacja zawodowa osób bezrobotnych powyżej 50 roku życia,
- aktywizacja zawodowa osób bezrobotnych w wieku 30-50 lat,
- aktywizacja zawodowa osób bezrobotnych, będących w szczególnej sytuacji na rynku pracy, określonych w art. 49 ustawy,
- aktywizacja zawodowa osób tworzących lub przystępujących do spółdzielni socjalnych,
- aktywizacja zawodowa bezrobotnych rodziców powracających na rynek pracy oraz bezrobotnych sprawujących opiekę nad osobą zależną.

#### 10 listopada 2015: Targi Pracy OFFerty 2015

19 listopada br. w hali Łuczniczka w Bydgoszczy, w godzinach 10:00-15:00, odbędą się "Targi Pracy OFFerty 2015". Przedsięwzięcie organizowane jest przez Porozumienie Bydgoskich Biur Karier. Udział w targach weźmie ponad 70 pracodawców i instytucji związanych z rynkiem pracy. W programie przewidziano m.in. prezentacje ofert pracy, warsztaty, rozmowy doradcze. Zapraszamy do udziału w targach!



#### 16 listopada 2015 r: Obrady Komisji Pracy, Polityki Społecznej i Bezpieczeństwa Sejmiku Województwa Kujawsko-Pomorskiego

W dniu 16 listopada 2015 r. odbyło się posiedzenie Komisji Pracy, Polityki Społecznej i Bezpieczeństwa Sejmiku Województwa Kujawsko-Pomorskiego, w trakcie którego radni zapoznali się m. in. z informacją nt. wykorzystania Krajowego Funduszu Szkoleniowego, a także **przyjęli projekt uchwały Sejmiku w sprawie określenia kryteriów ustalania kwot środków Funduszu Pracy na finansowanie programów na rzecz promocji zatrudnienia, łagodzenia skutków bezrobocia i aktywizacji zawodowej oraz innych fakultatywnych zadań realizowanych przez powiaty w 2016 roku.**

#### 19 listopada 2015" "Dzień Kariery w sektorze nowoczesnych usług (BPO/SSC)"

W dniu 3 grudnia 2015 r., w godzinach 10:00-14:30, w Auditorium Novum Uniwersytetu Technologiczno-Przyrodniczego w Bydgoszczy odbędzie się „Dzień Kariery w sektorze nowoczesnych usług (BPO/SSC)”. Organizatorami tego wydarzenia są: Urząd Marszałkowski Województwa Kujawsko-Pomorskiego, Uniwersytet Technologiczno-Przyrodniczy w Bydgoszczy, agencja zatrudnienia ManpowerGroup oraz Wojewódzki Urząd Pracy w Toruniu.

W ramach tego wydarzenia będzie można spotkać się z pracodawcami firm działających w sektorze nowoczesnych usług, doradcami zawodowymi i pośrednikami pracy agencji zatrudnienia ManpowerGroup oraz Wojewódzkiego Urzędu Pracy w Toruniu.

#### **24 listopada 2015:      Sesja Sejmiku Województwa Kujawsko-Pomorskiego**

W dniu 23 listopada 2015 r. radni Sejmiku Województwa Kujawsko-Pomorskiego podjęli **Uchwałę Nr XIV/292/15 w sprawie określenia kryteriów ustalania kwot środków Funduszu Pracy na finansowanie programów na rzecz promocji zatrudnienia, łagodzenia skutków bezrobocia i aktywizacji zawodowej oraz innych fakultatywnych zadań realizowanych przez powiaty w 2016 roku.**

Wcześniej założenia **kryteriów** przedstawiono do konsultacji dyrektorom powiatowych urzędów pracy, starostom powiatów i prezydentom miast na prawach powiatów. Projekt **kryteriów** został pozytywnie zaopiniowany przez Wojewódzką Radę Rynku Pracy.

Odpis powyższej uchwały znajduje się w zakładce: [Urząd -> Akty prawne -> Kryteria ustalania kwot Funduszu Pracy](#)

#### **26 listopada 2015:      Województwo na tle Polski w październiku 2015 r.**

**Liczba bezrobotnych i stopa bezrobocia w województwie kujawsko-pomorskim na tle Polski i województw w październiku 2015 r.**

Według stanu w końcu października 2015 r. w województwie kujawsko-pomorskim zarejestrowanych pozostawało 103 025 bezrobotnych. Pod względem liczby bezrobotnych województwo zajmowało 6. miejsce w kraju.

W odniesieniu do poprzedniego miesiąca **liczba bezrobotnych** w regionie zmniejszyła się o 1,3%, a w stosunku do października 2014 wystąpił spadek o 16,3% (w kraju w odniesieniu do poprzedniego miesiąca liczba bezrobotnych zmniejszyła się o 1,5%, a w porównaniu z październikiem 2014 r. wystąpił spadek o 15,0%).

**Stopa bezrobocia** rejestrowanego w województwie kujawsko-pomorskim w październiku wyniosła 12,8%. Pod względem wysokości stopy bezrobocia województwo kujawsko-pomorskie zajmowało 2. miejsce w kraju (razem z woj. zachodniopomorskim).

W odniesieniu do poprzedniego miesiąca stopa bezrobocia w regionie zmniejszyła się o 0,2 pkt. proc., a w stosunku do października 2014 r. spadła o 2,5 pkt. proc. (w kraju stopa bezrobocia w porównaniu z poprzednim miesiącem zmniejszyła się o 0,1 pkt. proc., a w stosunku do października 2014 r. spadła o 1,7 pkt. proc. i wyniosła 9,6%).

[W załączeniu przedstawiamy grafiki ilustrujące zmiany liczby bezrobotnych i stopy bezrobocia w województwie kujawsko-pomorskim \(ogółem i w powiatach\) na tle Polski i innych województw.](#)

#### **27 listopada 2015:      Wyniki konkursu dla gimnazjalistów**

Zapraszamy do zapoznania się z wynikami konkursu dla gimnazjalistów na opis pracy w wymarzonym zawodzie. W tegorocznej edycji wzięło udział 473 uczniów szkół gimnazjalnych województwa kujawsko-pomorskiego.

Dziękujemy dyrektorom szkół, nauczycielom, pedagogom oraz rodzicom uczniów, którzy wspierali gimnazjalistów w sformułowaniu ich planów dotyczących przyszłego zawodu. Przez miesiąc Jury wnikliwie czytało prace w celu wyłonienia 5 laureatów. Oto oni:

Damian Krauze – Zespół Szkół w Jeżewie, Jeżewo

Julia Jończyk – Gimnazjum im. Mikołaja Kopernika, Jabłonowo Pomorskie

Ewelina Kozłowska – Zespół Szkół nr 11 Gimnazjum nr 11, Włocławek

Wiktor Bojanowski – Gimnazjum w Szczuce, Brodnica

Agata Pałka – Publiczne Gimnazjum nr 1 im. 750-lecia Miasta Żnina, Żnin

**Nagrody w postaci tabletu zostaną przekazane zwycięzcom konkursu za pośrednictwem ich szkół do końca roku.**

***Wszystkim uczniom, którzy wzięli udział w konkursie dziękujemy i trzymamy kciuki za ich dalsze plany edukacyjne i zawodowe!***

Szczegółowe informacje o przebiegu konkursu znajdują się na stronie <http://wup.torun.pl/urzed/publikacje/konkurs-dla-gimnazjalistow-2015-r/>

#### **27 listopada 2015: Narada z Dyrektorami Powiatowych Urzędów Pracy**

W dniu 26 listopada 2015 r. w siedzibie Wojewódzkiego Urzędu Pracy w Toruniu odbyło się spotkanie z Dyrektorami Powiatowych Urzędów Pracy województwa kujawsko-pomorskiego.

Pierwsza część spotkania z udziałem ekspertów z Okręgowego Inspektoratu Pracy w Bydgoszczy, Placówki Straży Granicznej w Bydgoszczy oraz Kujawsko-Pomorskiego Urzędu Wojewódzkiego poświęcona była współdziałaniu administracji publicznej w zakresie zatrudniania cudzoziemców na terenie województwa kujawsko-pomorskiego. Czytaj więcej: <http://wup.torun.pl/2015/11/27/narada-z-dyrektorami-powiatowych-urzedow-pracy/>

Przedmiotem drugiej części spotkania były zagadnienia dotyczące realizacji projektów w ramach PO WER i RPO WK-P oraz realizacja zadań w ramach Krajowego Funduszu Szkoleniowego w 2016 roku.

#### **30 listopada 2015: Oferta zajęć grupowych w CliPKZ we Włocławku w I kwartale 2016r.**

Serdecznie zapraszamy do udziału w zajęciach grupowych organizowanych przez Centrum Informacji i Planowania Kariery Zawodowej we Włocławku w I kwartale 2016 roku.

Szczegółowe informacje znajdują się w zakładce [Harmonogramy](#).