



**WOJEWÓDZKI URZĄD PRACY  
W TORUNIU**

---

**RYNEK PRACY**

**WOJEWÓDZTWA**

**KUJAWSKO-POMORSKIEGO**

**Biuletyn Informacyjny nr 12/2015**

## SPIS TREŚCI

	Nr strony
Sytuacja na rynku pracy województwa kujawsko-pomorskiego w grudniu 2015 r.	1
Bilans bezrobotnych w okresie styczeń – grudzień w latach 2014-2015 r.	9
<i>MPiPS-01 sprawozdanie o rynku pracy</i> za miesiąc grudzień 2015 roku dla województwa kujawsko-pomorskiego	10
Stopa bezrobocia w Polsce i województwie kujawsko-pomorskim w listopadzie 2015 r. – mapy	16
Wydarzenia w grudniu 2015 r. (ze strony <a href="http://wup.torun.pl/aktualnosci/">http://wup.torun.pl/aktualnosci/</a> )	18

## ANEKS STATYSTYCZNY (w formacie EXCEL)

W Biuletynie wykorzystano dane ze Sprawozdania MPiPS-01 o rynku pracy oraz informacje własne. Biuletyn składa się z części opisowej (w formacie PDF) oraz z aneksu statystycznego (w formacie Excel), w którym zawarte są szczegółowe tabele z danymi dla województwa i powiatów.

Wszelkie uwagi prosimy kierować pod nr tel.: 56 66 93 950

<http://www.wup.torun.pl> e-mail: [analizy@wup.torun.pl](mailto:analizy@wup.torun.pl)

Przy publikowaniu danych prosimy o podanie źródła

## SYTUACJA NA RYNKU PRACY WOJEWÓDZTWA KUJAWSKO-POMORSKIEGO W GRUDNIU 2015 ROKU

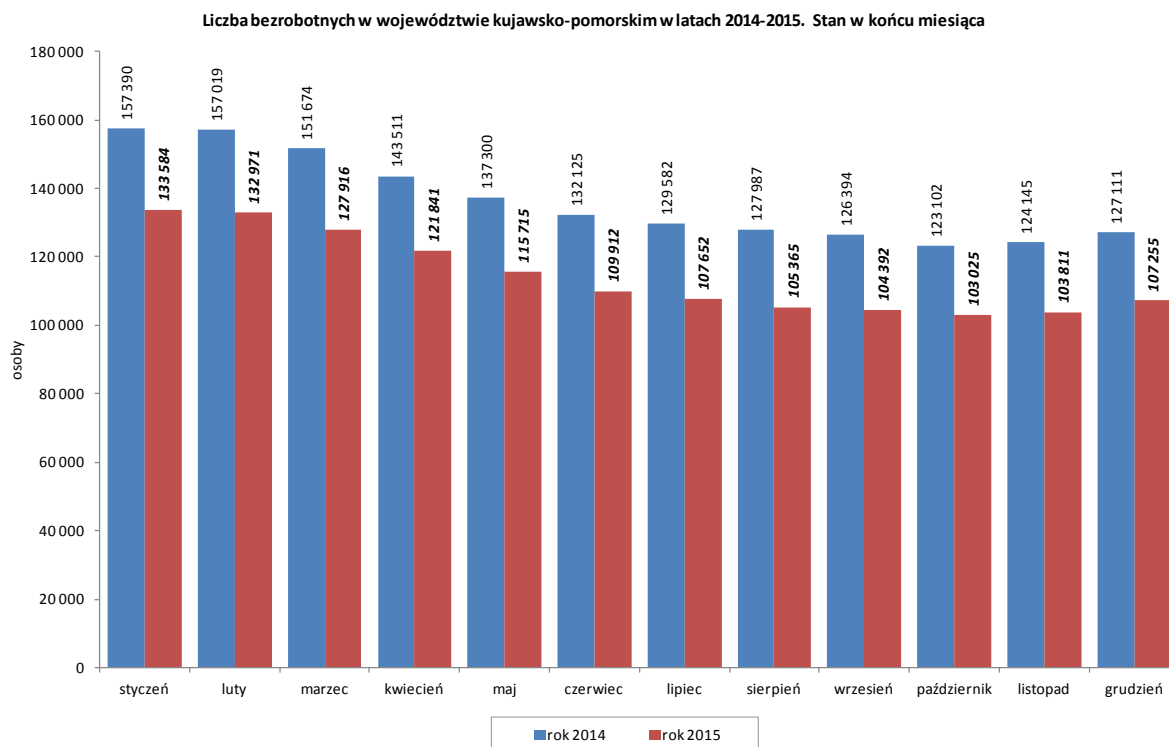
Według stanu w dniu 31 grudnia 2015 roku w województwie kujawsko-pomorskim zarejestrowanych pozostawało **107 255 bezrobotnych**. Było to o 3,3% (3444 osoby) więcej niż przed miesiącem, ale o 15,6% (19 856 osób) mniej niż przed rokiem.

Wzrost liczby bezrobotnych, w odniesieniu do poprzedniego miesiąca, wystąpił w 22 powiatach (od 31 osób w powiecie bydgoskim do 358 osób w powiecie lipnowskim). Jedynie w Bydgoszczy liczba bezrobotnych zmniejszyła się o 174 osoby. W odniesieniu do grudnia 2014 r. we wszystkich powiatach odnotowano spadek liczby bezrobotnych (od 260 osób w powiecie radziejowskim do 3311 osób w Bydgoszczy).

**Bezrobotni w województwie kujawsko-pomorskim. Stan w dniu 31 grudnia 2015 r.**

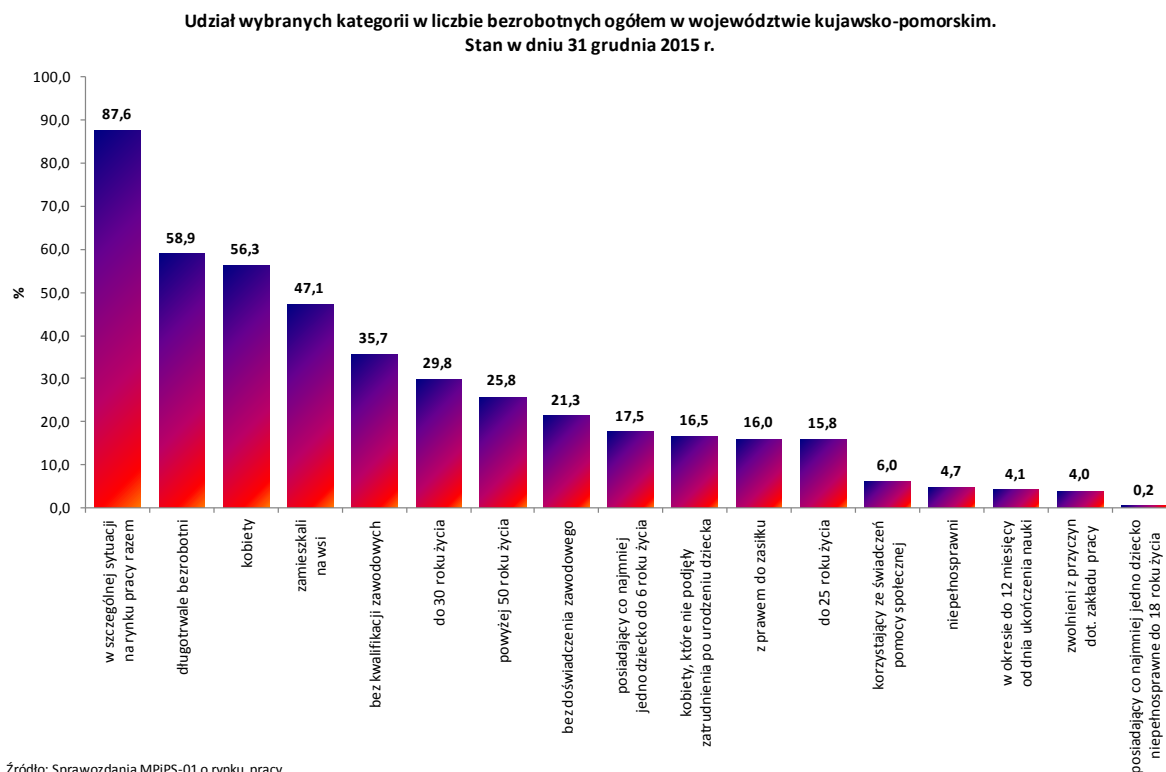
Powiat	liczba bezrobotnych	zmiana do odpowiedniego miesiąca roku ubiegłego		zmiana do poprzedniego miesiąca	
		w osobach	w %	w osobach	w %
<b>Województwo razem</b>	<b>107 255</b>	<b>-19 856</b>	<b>-15,6</b>	<b>3 444</b>	<b>3,3</b>
Bydgoszcz – powiat grodzki	8 803	-3 311	-27,3	-174	-1,9
Bydgoszcz – powiat ziemski	3 501	-1 198	-25,5	31	0,9
Grudziądz – powiat grodzki	4 904	-958	-16,3	155	3,3
Grudziądz – powiat ziemski	2 397	-571	-19,2	220	10,1
Toruń – powiat grodzki	6 247	-1 183	-15,9	75	1,2
Toruń – powiat ziemski	5 464	-705	-11,4	289	5,6
Włocławek – powiat grodzki	8 209	-1 118	-12,0	258	3,2
Włocławek – powiat ziemski	7 801	-798	-9,3	350	4,7
Aleksandrów Kujawski	3 765	-819	-17,9	161	4,5
Brodnica	3 518	-555	-13,6	96	2,8
Chełmno	3 110	-607	-16,3	60	2,0
Golub-Dobrzyń	3 057	-625	-17,0	124	4,2
Inowrocław	11 037	-1 371	-11,0	182	1,7
Lipno	5 161	-1 096	-17,5	358	7,5
Mogilno	2 722	-529	-16,3	34	1,3
Nakło nad Notecią	4 872	-1 001	-17,0	130	2,7
Radziejów	3 441	-260	-7,0	109	3,3
Rypin	2 647	-465	-14,9	261	10,9
Sępólno Krajeńskie	2 760	-298	-9,7	299	12,1
Świecie	4 200	-1 085	-20,5	108	2,6
Tuchola	3 024	-353	-10,5	69	2,3
Wąbrzeźno	2 419	-322	-11,7	74	3,2
Żnin	4 196	-628	-13,0	175	4,4

Źródło: Sprawozdania MPiPS-01 o rynku pracy



Źródło: Sprawozdania MPIPS-01 o rynku pracy

## STRUKTURA SPOŁECZNO-DEMOGRAFICZNA BEZROBOTNYCH



Źródło: Sprawozdania MPIPS-01 o rynku pracy

Wśród bezrobotnych przeważały **kobiety** (60 367 osób), które stanowiły 56,3% ogółu. Populacja bezrobotnych kobiet wzrosła w ciągu miesiąca o 1193 osoby (2,0%), ale ich udział w liczbie bezrobotnych ogółem zmniejszył się o 0,7 pkt. proc.

**Prawo do pobierania zasiłku** posiadało w końcu grudnia 2015 r. 17 143 bezrobotnych. W porównaniu z końcem poprzedniego miesiąca odnotowano tu wzrost o 1099 osób (6,8%). Udział tej grupy w bezrobotnych ogółem wyniósł 16,0% (przed miesiącem – 15,5%). Zasiłek pobierało 14,4% bezrobotnych kobiet i 18,1% bezrobotnych mężczyzn.

W końcu grudnia w województwie kujawsko-pomorskim zarejestrowanych pozostawało 4268 bezrobotnych **zwolnionych z przyczyn dotyczących zakładu pracy**, którzy stanowili 4,0% ogółu bezrobotnych (przed miesiącem – 4,2%, przed rokiem – 4,3%). W porównaniu z końcem poprzedniego miesiąca populacja ta zmniejszyła się o 1,3%, a w odniesieniu do grudnia 2014 r. nastąpił tu spadek o 21,5%. W analizowanym okresie zarejestrowało się 467 takich osób (o 2,7% mniej niż w miesiącu poprzednim i o 32,9% mniej niż przed rokiem), natomiast pracę podjęło 280 osób (o 2,1% mniej niż przed miesiącem i o 23,5% mniej niż przed rokiem). W grudniu do powiatowych urzędów pracy wpłynęło 1 zgłoszenie dotyczące zamiaru zwolnienia 1 pracownika (w listopadzie – 3 zgłoszenia dotyczące 41 osób, w grudniu 2014 r. – 4 zgłoszenia dotyczące 128 osób).

Liczba bezrobotnych **zamieszkałych na wsi** wzrosła w ciągu miesiąca o 2116 osób (4,4%) i wyniosła w końcu grudnia 50 537 osób. Stanowiło to 47,1% ogółu bezrobotnych (przed miesiącem – 46,6%). W grudniu zarejestrowano 7820 bezrobotnych zamieszkałych na wsi, a z rejestrów wyłączono 5704 osoby, w tym 3478 osób z powodu podjęcia pracy. Zatrudnienie subsydiowane stanowiło 24,0% podjęć pracy w tej grupie bezrobotnych.

Według stanu w końcu grudnia w województwie kujawsko-pomorskim zarejestrowanych pozostawało 4352 **bezrobotnych będących w okresie do 12 miesięcy od dnia ukończenia nauki** (o 48 osób czyli 1,1% mniej niż w końcu poprzedniego miesiąca). Osoby będące w okresie do 12 miesięcy od dnia ukończenia nauki stanowiły 4,1% ogółu bezrobotnych zarejestrowanych w PUP (o 0,1 pkt. proc. mniej niż przed miesiącem). W grudniu zarejestrowało się 1267 takich osób, natomiast pracę podjęło 935 bezrobotnych z tej grupy.

W końcu grudnia w rejestrach PUP pozostawały 38 264 osoby **bez kwalifikacji zawodowych** (o 1331 osób, czyli 3,6% więcej niż w miesiącu poprzednim). Stanowili oni 35,7% ogółu bezrobotnych w województwie (przed miesiącem – 35,6%). W grudniu zarejestrowało się 5777 takich osób, a pracę podjęło 2282 osoby z tej kategorii.

Liczba osób **bez doświadczenia zawodowego** wzrosła w ciągu miesiąca o 457 osób (2,0%) i wyniosła w końcu grudnia 22 854 osoby, które stanowiły 21,3% ogółu bezrobotnych (o 0,3 pkt. proc. mniej niż przed miesiącem). W grudniu zarejestrowało się 4076 takich osób, natomiast pracę podjęło 2179 bezrobotnych z tej grupy.

W końcu miesiąca w rejestrach PUP pozostawało 17 647 **bezrobotnych kobiet, które nie podjęły zatrudnienia po urodzeniu dziecka**. Stanowiło to 16,5% ogółu bezrobotnych (o 0,1 pkt. proc. mniej niż przed miesiącem). W grudniu zarejestrowano 1235 takich osób, a pracę podjęło 434 osoby.

Według stanu w dniu 31 grudnia 2015 roku w urzędach pracy zarejestrowanych pozostawało **105 bezrobotnych cudzoziemców** (o 11 osób mniej niż przed miesiącem).

W końcu grudnia 2015 r. w województwie kujawsko-pomorskim zarejestrowanych było **93 983 bezrobotnych będących w szczególnej sytuacji na rynku pracy** (o 2,9% więcej niż przed miesiącem, ale o 16,2% mniej niż przed rokiem). Stanowili oni 87,6% wszystkich bezrobotnych w województwie (przed miesiącem – 88,0%, przed rokiem – 88,2%). Poniżej przedstawiono najważniejsze zmiany, jakie zaszły wśród poszczególnych grup bezrobotnych zaliczonych do tej kategorii:

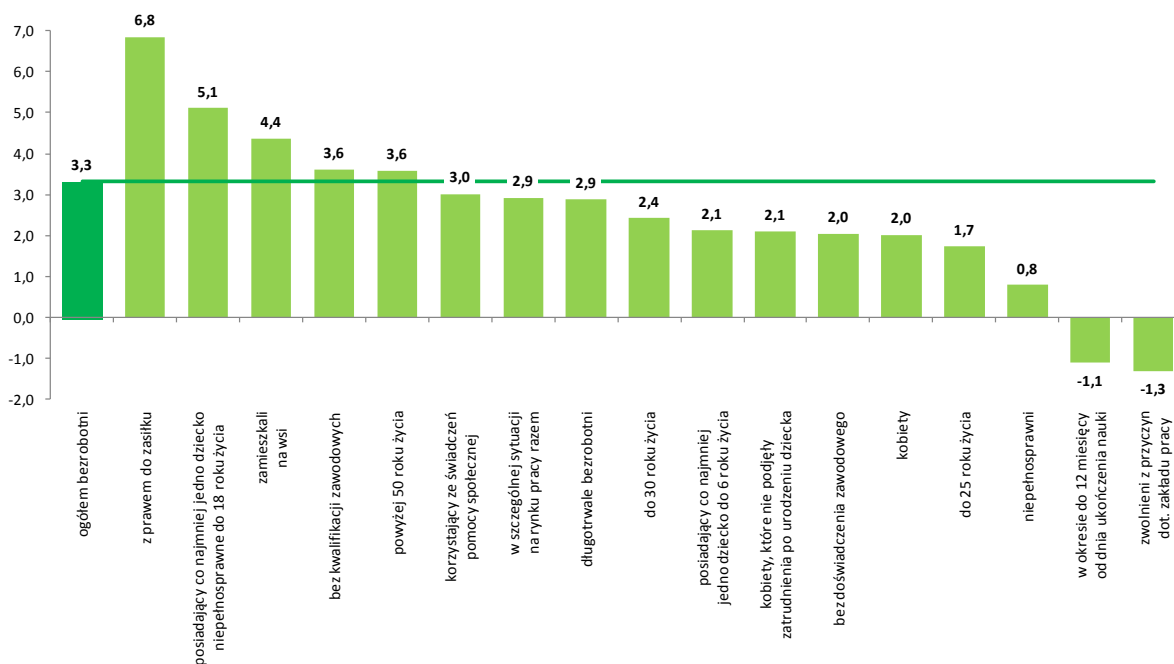
- **Bezrobotni do 30 roku życia:** w grudniu zarejestrowano 7472 takie osoby, natomiast pracę podjęło 4275 osób. Zatrudnienie subsydiowane stanowiło 17,8% podjęć pracy w tej grupie. W końcu grudnia w rejestrach PUP pozostawało 31 967 bezrobotnych do 30 roku życia (o 2,4% więcej niż w listopadzie), którzy stanowili 29,8% ogółu bezrobotnych (przed miesiącem – 30,1%). W kategorii tej mieszczą się również **bezrobotni do 25 roku życia** – w grudniu zarejestrowano 4531 takich osób, a pracę podjęły 2633 osoby (w tym 15,7% rozpoczęło zatrudnienie subsydiowane). W końcu grudnia w rejestrach PUP pozostawało 16 977 bezrobotnych do 25 roku życia (o 1,7% więcej niż przed miesiącem, ale o 23,4% mniej niż przed rokiem), którzy stanowili 15,8% ogółu bezrobotnych (przed miesiącem – 16,1%, przed rokiem – 17,4%).
- **Długotrwale bezrobotni:** w grudniu status długotrwale bezrobotnych nabyły 6683 osoby, natomiast pracę podjęło 2427 osób (w tym 20,8% dotyczyło zatrudnienia subsydiowanego). W końcu grudnia w rejestrach PUP pozostawało 63 149 długotrwale bezrobotnych (o 2,9% więcej niż przed miesiącem, ale o 18,8% mniej niż przed rokiem), którzy stanowili 58,9% ogółu bezrobotnych (przed miesiącem – 59,1%, przed rokiem – 61,2%).
- **Bezrobotni powyżej 50 roku życia:** w grudniu status bezrobotnych powyżej 50 roku życia nabyło 3188 osób, natomiast pracę podjęły 853 osoby (w tym 30,8% dotyczyło zatrudnienia subsydiowanego). W końcu grudnia w rejestrach PUP pozostawało 27 631 bezrobotnych z tej kategorii (o 3,6% więcej niż przed miesiącem, ale o 11,9% mniej niż przed rokiem), którzy stanowili 25,8% ogółu bezrobotnych (przed miesiącem – 25,7%, przed rokiem – 24,7%).
- **Bezrobotni korzystający ze świadczeń z pomocy społecznej<sup>1</sup>:** w grudniu zarejestrowano 406 takich osób, natomiast pracę podjęły 83 osoby. W końcu miesiąca w rejestrach PUP pozostawało 6481 bezrobotnych korzystających ze świadczeń z pomocy społecznej, którzy stanowili 6,0% ogółu bezrobotnych (przed miesiącem – 6,1%).
- **Bezrobotni posiadający co najmniej jedno dziecko do 6 roku życia:** w grudniu status bezrobotnych posiadających co najmniej jedno dziecko do 6 roku życia nabyło 2281 osób, natomiast pracę podjęło 1011 bezrobotnych z tej kategorii. W końcu miesiąca w rejestrach PUP pozostawały 18 823 takie osoby, które stanowiły 17,5% ogółu bezrobotnych (przed miesiącem – 17,8%).
- **Bezrobotni posiadający co najmniej jedno dziecko niepełnosprawne do 18 roku życia:** w grudniu status bezrobotnych posiadających co najmniej jedno dziecko niepełnosprawne do 18 roku życia nabyły 32 osoby, natomiast pracę podjęło 9 bezrobotnych z tej kategorii. W końcu miesiąca

<sup>1</sup> Dane w tym zakresie nie są pełne, ponieważ obecnie Powiatowe Urzędy Pracy nie dysponują jeszcze automatycznym narzędziem do pobierania informacji z systemu pomocy społecznej; niektórym PUP udało się jednak pozyskać dane z poszczególnych ośrodków pomocy społecznej; dane uzupełniane są na bieżąco.

w rejestrach PUP pozostawało 206 takich osób, które stanowiły 0,2% ogółu bezrobotnych (tak samo jak przed miesiącem).

- **Bezrobotni niepełnosprawni:** w grudniu status bezrobotnych niepełnosprawnych nabyło 726 osób, natomiast pracę podjęło 290 osób z tej kategorii. W końcu miesiąca w rejestrach PUP pozostawało 5080 bezrobotnych niepełnosprawnych (o 0,8% więcej niż przed miesiącem, ale o 15,7% mniej niż przed rokiem), którzy stanowili 4,7% ogółu bezrobotnych w województwie (przed miesiącem – 4,9%, przed rokiem – 4,7%).

Zmiana liczby wybranych kategorii bezrobotnych w województwie kujawsko-pomorskim w grudniu 2015 r.  
w odniesieniu do poprzedniego miesiąca (w %)



Źródło: Sprawozdania MPIPS-01 o rynku pracy

## PROFILOWANIE POMOCY DLA BEZROBOTNYCH I INDYWIDUALNE PLANY DZIAŁANIA

W grudniu 2015 roku dla **13 112 bezrobotnych ustalono profil pomocy**. W końcu miesiąca profile pomocy ustalone miało 103 975 osób, z tego:

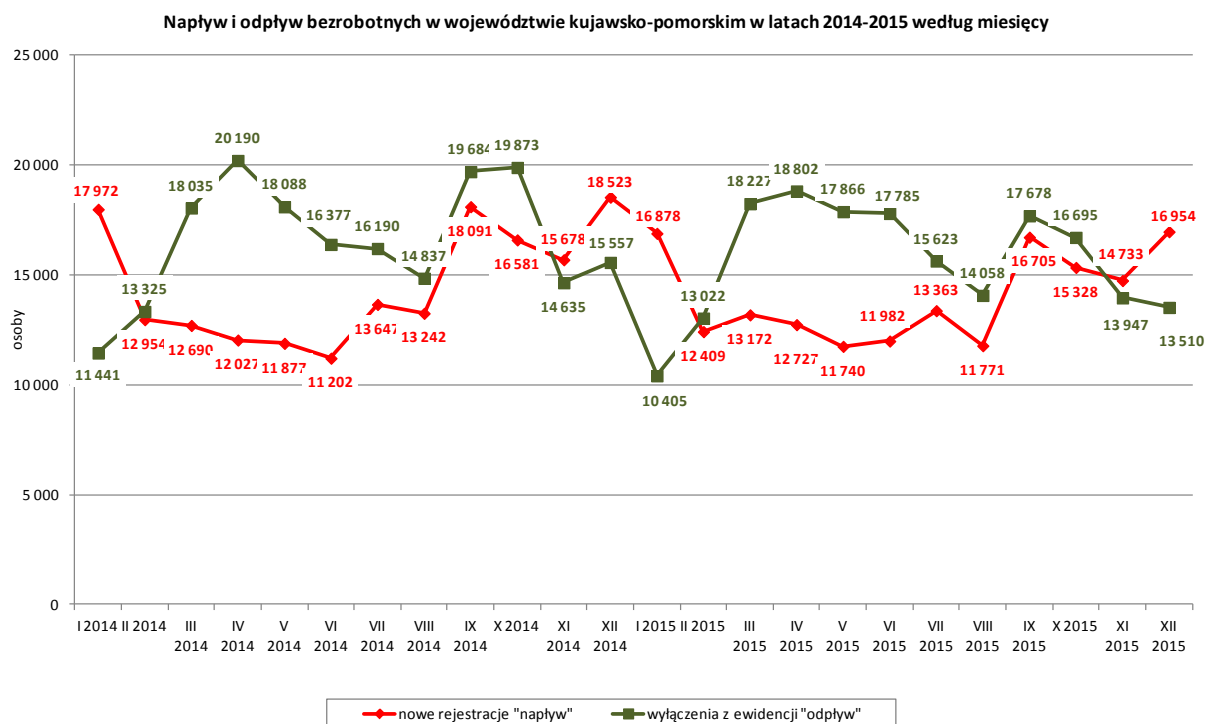
- profil I – 2435 osób,
- profil II – 71 101 osób,
- profil III – 30 439 osób.

W tym samym czasie dla 10 601 bezrobotnych oraz 138 poszukujących pracy przygotowano **Indywidualne Plany Działania** – IPD (w listopadzie było to odpowiednio: 10 087 bezrobotnych i 118 poszukujących pracy). W końcu miesiąca IPD realizowało 122 964 bezrobotnych oraz 1239 poszukujących pracy.

## AKTYWIZACJA BEZROBOTNYCH W GRUDNIU 2015 ROKU

W grudniu 2015 roku w powiatowych urzędach pracy **zarejestrowało się 16 954 nowych bezrobotnych** (o 15,1% więcej niż w miesiącu poprzednim, ale o 8,5% mniej niż w grudniu 2014 r.). Osoby zgłaszające się do rejestracji po raz pierwszy stanowiły 7,0% tej populacji. W tym samym czasie

z rejestrów PUP w województwie kujawsko-pomorskim **wyłączono 13 510 bezrobotnych** (o 3,1% mniej niż w poprzednim miesiącu i o 13,2% mniej niż w grudniu 2014 r.).



Źródło: Sprawozdania MPiPS-01 o rynku pracy

**Podjęcia pracy** – 7821 osób – stanowiły 57,9% ogółu wyłączeń (w listopadzie było to odpowiednio: 7270 osób i 52,1%). **Zatrudnienie niesubsydiowane** podjęło 5829 bezrobotnych (o 1,5% więcej niż w poprzednim miesiącu, ale o 11,9% mniej niż w grudniu 2014 r.).

**Zatrudnienie subsydiowane** rozpoczęły 1992 osoby (o 30,6% więcej niż w poprzednim miesiącu i o 22,2% więcej niż w grudniu 2014 r.):

- 163 osoby rozpoczęły prace interwencyjne,
- 205 osób rozpoczęło roboty publiczne,
- 510 osób podjęło działalność gospodarczą,
- 1055 osób podjęło pracę dzięki refundacji pracodawcom kosztów zatrudnienia bezrobotnego,
- 37 osób podjęło pracę poza miejscem zamieszkania w ramach bonu na zasiedlenie,
- 12 osób podjęło pracę w ramach bonu zatrudnieniowego,
- 2 osoby podjęły pracę w ramach dofinansowania wynagrodzenia za zatrudnienie skierowanego bezrobotnego powyżej 50 roku życia,
- 8 osób podjęło inne zatrudnienie subsydiowane,
- nie było osób, które podjęły pracę w ramach grantu na telepracę, świadczenia aktywizacyjnego oraz refundacji składek na ubezpieczenie społeczne.

Z powodu rozpoczęcia **szkolenia** z ewidencji wyłączono 735 bezrobotnych (o 27,9% mniej niż w listopadzie, ale o 1261,1% więcej niż w grudniu 2014 r.), w tym 6 osób w ramach bonu szkoleniowego.



**Staże** rozpoczęło 478 bezrobotnych (o 43,6% mniej niż w miesiącu poprzednim i o 21,9% mniej niż w grudniu 2014 r.), w tym 3 osoby w ramach bonu stażowego.

**Prace społecznie użyteczne** podjęło 12 bezrobotnych (o 90,4% mniej niż w listopadzie i o 42,9% mniej niż w grudniu 2014 r.), w tym była 1 osoba, która skorzystała z tej formy pomocy w ramach Programu Aktywizacja i Integracja (w poprzednim miesiącu było 17 takich osób).

W grudniu 2015 r. nie było bezrobotnych, którzy rozpoczęli **przygotowanie zawodowe dorosłych** (w poprzednim miesiącu – 3 osoby, przed rokiem nie było takich osób).

**Do agencji zatrudnienia w ramach zlecania działań aktywizacyjnych** skierowano 99 bezrobotnych (w poprzednim miesiącu – 50 osób).

Według stanu w dniu 31 grudnia 2015 roku w województwie kujawsko-pomorskim **w podstawowych formach aktywizacji uczestniczyło łącznie 9602 bezrobotnych** (wobec 14 817 przed miesiącem), w tym:

- 2162 osoby pracowały w ramach prac interwencyjnych (w listopadzie – 2124 osoby),
- 935 osób pracowało w ramach robót publicznych (w listopadzie – 1717 osób),
- 115 bezrobotnych odbywało szkolenia (w listopadzie – 829 osób), w tym 5 osób w ramach bonu szkoleniowego (w listopadzie – 20 osób),
- 5949 bezrobotnych odbywało staże (w listopadzie – 8643 osoby), w tym 208 osób w ramach bonu stażowego (w listopadzie – 196 osób),
- 11 bezrobotnych odbywało przygotowanie zawodowe dorosłych (w listopadzie – 12 osób),
- 308 osób odbywało prace społecznie użyteczne (w listopadzie – 1378 osób), nie było osób, które korzystały z tej formy pomocy w ramach PAI (przed miesiącem – 97 osób),
- 2 osoby zatrudnione były w ramach świadczenia aktywizacyjnego (bez zmian),
- 1 osoba była zatrudniona w ramach grantu na telepracę (bez zmian),
- 2 osoby zatrudnione były w ramach refundacji składek na ubezpieczenie społeczne (bez zmian),
- 117 osób zatrudnionych było w ramach dofinansowania wynagrodzenia za zatrudnienie skierowanego bezrobotnego powyżej 50 roku życia (w listopadzie – 109 osób), w tym było 7 osób powyżej 60 roku życia (bez zmian).

W grudniu 2015 roku w województwie kujawsko-pomorskim 545 bezrobotnych rozpoczęło udział w **działaniach realizowanych w ramach projektów współfinansowanych z EFS** (w listopadzie – 1107 osób), wszyscy – w projektach pozakonkursowych realizowanych przez powiatowe urzędy pracy.

Według stanu w końcu grudnia 2015 r. w **Prioryecie VI PO KL**, w ramach projektów oferujących bezpośrednie wsparcie dla osób, realizowane były 3 projekty, w ramach których wsparciem zostanie objętych łącznie 3790 osób.

**W ramach Osi I Osoby młode na rynku pracy PO WER** realizowanych było 20 projektów PUP, w ramach których wsparciem zostało objętych łącznie 7906 osób bezrobotnych (do 29 roku życia z kategorii NEET), natomiast w Osi priorytetowej: 8 "Aktywni na rynku pracy" **Regionalnego Programu Operacyjnego Województwa Kujawsko-Pomorskiego na lata 2014-2020**, w ramach projektów oferujących bezpośrednie wsparcie dla osób, realizowanych było 20 projektów, w ramach których wsparciem zostanie objętych łącznie 5669 osób powyżej 29 roku życia.

W grudniu 2015 roku 564 bezrobotnych (o 13,1% mniej niż w listopadzie) nabyło uprawnienia do **dodatku aktywizacyjnego** (1 osoba została skierowana do pracy przez PUP, pozostałe podjęły zatrudnienie z własnej inicjatywy). W końcu miesiąca do otrzymywania dodatku aktywizacyjnego uprawnione pozostawały 1732 osoby, w tym 923 kobiety (w końcu listopada było to odpowiednio: 1882 osoby, w tym 960 kobiet).

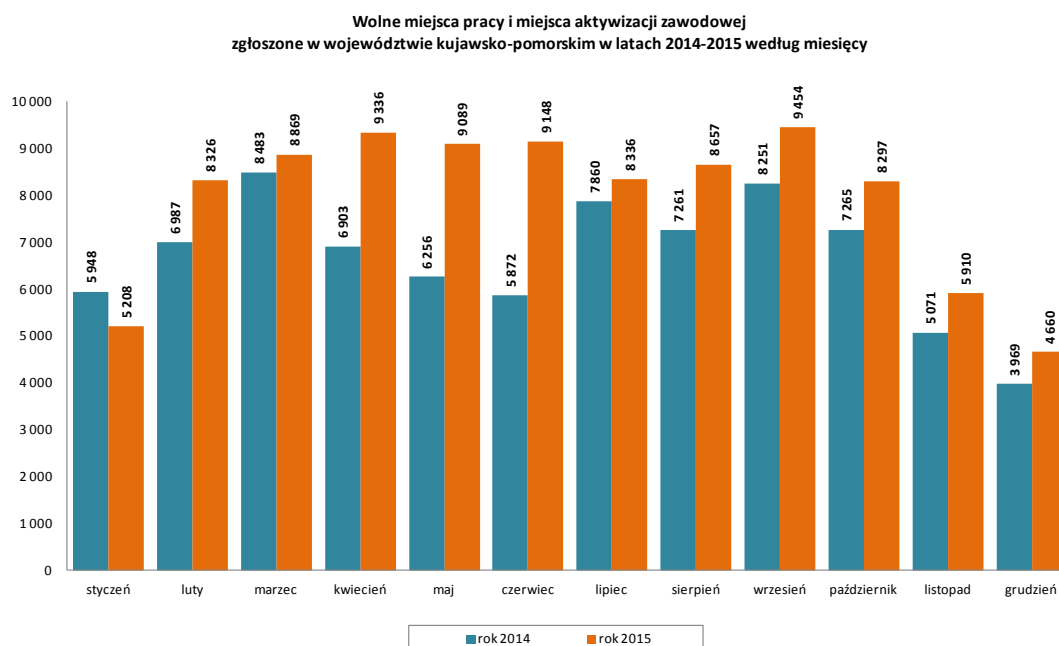
W końcu grudnia 2015 roku w rejestrach PUP w województwie kujawsko-pomorskim, obok bezrobotnych, odnotowano również 1964 osoby **poszukujące pracy** – o 0,7% mniej niż przed miesiącem (w tym 938 niepełnosprawnych niepozostających w zatrudnieniu). W ciągu miesiąca zarejestrowało się 269 osób poszukujących pracy, a z rejestrów wyłączono 282 takie osoby.

### WOLNE MIEJSCA PRACY I MIEJSCA AKTYWIZACJI ZAWODOWEJ

W grudniu 2015 roku zgłoszono do powiatowych urzędów pracy w województwie kujawsko-pomorskim **4660 wolnych miejsc pracy i miejsc aktywizacji zawodowej** (o 21,2% mniej niż w poprzednim miesiącu, ale o 17,4% więcej niż w grudniu 2014 r.). Liczba ofert na **pracę niesubsydiowaną** (3650 miejsc) zmniejszyła się w stosunku do poprzedniego miesiąca o 16,1%, a liczba ofert na **zatrudnienie subsydiowane** (810 miejsc) – o 15,1%, natomiast liczba **wolnych miejsc aktywizacji zawodowej** zmalała o 67,0%. Spośród 200 zgłoszonych miejsc aktywizacji zawodowej, 198 dotyczyło odbywania stażu, 2 – prac społecznie użytecznych, nie było propozycji odbywania przygotowania zawodowego dorosłych.

Dla niepełnosprawnych zgłoszono 215 propozycji wolnych miejsc pracy i miejsc aktywizacji zawodowej (w tym 15 na formy subsydiowane), dla osób w okresie do 12 miesięcy od dnia ukończenia nauki nie było propozycji.

W końcu miesiąca do dyspozycji bezrobotnych i poszukujących pracy pozostawało 3012 wolnych miejsc pracy i miejsc aktywizacji zawodowej. Na jedną propozycję przypadało 36 bezrobotnych.



Źródło: Sprawozdania MPIPS-01 o rynku pracy

# **BILANS BEZROBOTNYCH W LATACH 2014-2015**

Wyszczególnienie			2014 rok	2015 rok			
			osoby	zmiana	w %		
Bezrobotni według stanu w końcu roku poprzedzającego sprawozdanie			150 145	127 111	-23 034	-15,3	
Bezrobotni zarejestrowani w okresie sprawozdawczym			174 484	167 762	-6 722	-3,9	
z tego	po raz pierwszy		26 593	24 233	-2 360	-8,9	
	po raz kolejny		147 891	143 529	-4 362	-2,9	
z wiersza 2	po pracach interwencyjnych		544	225	-319	-58,6	
	po robotach publicznych		2 087	2 729	642	30,8	
	po stażu		17 010	14 787	-2 223	-13,1	
	po odbyciu przygotowania zawodowego dorosłych		6	8	2	33,3	
	po szkoleniu		7 867	7 232	-635	-8,1	
	po pracach społecznie użytecznych		3 413	3 651	238	7,0	
Osoby wyłączone z ewidencji bezrobotnych w okresie sprawozdawczym			198 232	187 618	-10 614	-5,4	
z tego z przyczyn	podjęcia pracy w okresie sprawozdawczym		89 714	90 603	889	1,0	
	niesubsydiowanej		77 504	73 267	-4 237	-5,5	
		w tym	podjęcie działalności gospodarczej	x	2 377	x	x
			pracy sezonowej	1 955	2 412	457	23,4
		subsydiowanej		12 210	17 336	5 126	42,0
	z tego	prac interwencyjnych	2 115	3 593	1 478	69,9	
		robót publicznych	4 074	5 569	1 495	36,7	
		podjęcia działalności gospodarczej	2 307	2 259	-48	-2,1	
		w tym w ramach bonu na zasiedlenie	x	5	x	x	
		podjęcia pracy w ramach refundacji kosztów zatrudnienia bezrobotnego	3 375	4 702	1 327	39,3	
		podjęcia pracy poza miejscem zamieszkania w ramach bonu na zasiedlenie	x	410	x	x	
		podjęcia pracy w ramach bonu zatrudnieniowego	x	263	x	x	
		podjęcia pracy w ramach świadczenia aktywizacyjnego	x	6	x	x	
		podjęcia pracy w ramach grantu na telepracę	x	1	x	x	
		podjęcia pracy w ramach refundacji składek na ubezpieczenie społeczne	x	0	x	x	
		podjęcia pracy w ramach dofinansowania wynagrodzenia za zatrudnienie skierowanego bezrobotnego powyżej 50 roku życia	x	116	x	x	
		inne	339	417	78	23,0	
		rozpoczęcia szkolenia		8 220	7 508	-712	-8,7
		w tym w ramach bonu szkoleniowego		x	229	x	x
	rozpoczęcia stażu		20 010	18 262	-1 748	-8,7	
	w tym w ramach bonu stażowego		x	442	x	x	
	rozpoczęcia przygotowania zawodowego dorosłych		0	15	15	x	
	rozpoczęcia pracy społecznie użytecznej		3 684	4 152	468	12,7	
	w tym w ramach Programu Aktywizacja i Integracja (PAI)		x	370	x	x	
	skierowanie do agencji zatrudnienia w ramach zlecania działań aktywizacyjnych		x	1 616	x	x	
	odmowy bez uzasadnionej przyczyny przyjęcia propozycji odpowiedniej pracy lub innej formy pomocy, w tym w ramach PAI		4 893	6 119	1 226	25,1	
	odmowy ustalenia profilu pomocy		x	2	x	x	
	niepotwierdzenia gotowości do pracy		48 653	37 908	-10 745	-22,1	
	dobrowolnej rezygnacji ze statusu bezrobotnego		10 416	9 980	-436	-4,2	
	podjęcia nauki		548	471	-77	-14,1	
	osiągnięcia wieku emerytalnego		785	879	94	12,0	
	nabycia praw emerytalnych lub rentowych		2 126	1 344	-782	-36,8	
	nabycia praw do świadczenia przedemerytalnego		1 901	1 889	-12	-0,6	
	innych		7 100	6 870	-230	-3,2	
	Bezrobotni według stanu w końcu okresu sprawozdawczego			127 111	107 255	-19 856	-15,6
	w tym zarejestrowani po raz pierwszy			17 549	14 115	-3 434	-19,6

x - powody wyłączeń, które zostały wprowadzone nowelizacją Ustawy w połowie 2014 r. i nie były wykazywane w sprawozdaniach w 2014 r.

Źródło: Sprawozdanie MPiPS-01 o rynku pracy

<b>MINISTERSTWO PRACY I POLITYKI SPOŁECZNEJ</b> <b>ul. Nowogrodzka1/3/5, 00-513 Warszawa</b>		
<b>Województwo Kujawsko-Pomorskie</b>	<b>MPiPS - 01</b> <b>Sprawozdanie o rynku pracy</b> <b>za miesiąc grudzień 2015 roku</b>	

## Dział 1. STRUKTURA I BILANS BEZROBOTNYCH

### 1.1. Struktura bezrobotnych

Wyszczególnienie			Bezrobotni zarejestrowani		Bezrobotni, którzy podjęli pracę		Bezrobotni zarejestrowani			
							ogółem		w tym z prawem do zasiłku	
			w miesiącu sprawozdawczym				w końcu mies. sprawozdawczego			
			razem	kobiety	razem	kobiety	razem	kobiety	razem	kobiety
0			1	2	3	4	5	6	7	8
Ogółem (w. 02+04)		01	16 954	8 104	7 821	4 154	107 255	60 367	17 143	8 677
z tego osoby	poprzednio pracujące	02	14 527	6 739	6 440	3 393	91 607	49 757	17 128	8 671
	w tym zwolnione z przyczyn dotyczących zakładu pracy	03	467	224	280	141	4 268	2 364	2 574	1 329
	dotychczas nie pracujące	04	2 427	1 365	1 381	761	15 648	10 610	15	6
Wybrane kategorie bezrobotnych (z ogółem)										
Zamieszkali na wsi		05	7 820	3 704	3 478	1 840	50 537	29 077	7 810	3 771
w tym posiadający gospodarstwo rolne		06	140	57	52	20	831	438	205	92
Osoby w okresie do 12 miesięcy od dnia ukończenia nauki		07	1 267	740	935	525	4 352	2 655	132	95
Cudzoziemcy		08	11	6	12	5	105	62	8	6
Bez kwalifikacji zawodowych		09	5 777	2 865	2 282	1 261	38 264	22 586	3 961	2 068
Bez doświadczenia zawodowego		10	4 076	2 323	2 179	1 256	22 854	15 173	41	28
Kobiety, które nie podjęły zatrudnienia po urodzeniu dziecka		11	x	1 235	x	434	x	17 647	x	730
Osoby będące w szczególnej sytuacji na rynku pracy		12	15 530	7 689	6 572	3 533	93 983	54 245	11 212	5 708
z wiersza 12	do 30 roku życia	13	7 472	3 813	4 275	2 309	31 967	19 642	3 677	2 020
	w tym do 25 roku życia	14	4 531	2 281	2 633	1 376	16 977	9 964	1 193	554
	długotrwale bezrobotni	15	6 683	3 694	2 427	1 443	63 149	38 827	377	249
	powyżej 50 roku życia	16	3 188	1 258	853	364	27 631	12 056	5 286	2 241
	korzystające ze świadczeń z pomocy społecznej	17	406	252	83	57	6 481	3 862	69	45
	posiadające co najmniej jedno dziecko do 6 roku życia	18	2 281	1 452	1 011	687	18 823	15 416	3 059	2 184
	posiadające co najmniej jedno dziecko niepełnosprawne do 18 roku życia	19	32	23	9	4	206	147	35	21
	niepełnosprawni	20	726	346	290	160	5 080	2 517	929	506

**Dział 1. STRUKTURA I BILANS BEZROBOTNYCH**
**1.2. Bilans bezrobotnych**

Wyszczególnienie		Ogółem	Kobiety	Z ogółem zamieszkali na wsi		Z ogółem z prawem do zasiłku	
				razem	kobiety	razem	kobiety
0		1	2	3	4	5	6
Bezrobotni według stanu w końcu miesiąca poprzedzającego sprawozdanie	21	103 811	59 174	48 421	28 263	16 044	8 573
Bezrobotni zarejestrowani w miesiącu sprawozdawczym (w. 23 + 24)	22	16 954	8 104	7 820	3 704	3 564	1 380
z tego							
po raz pierwszy	23	1 181	540	497	205	264	131
po raz kolejny	24	15 773	7 564	7 323	3 499	3 300	1 249
z wiersza 22							
po pracach interwencyjnych	25	9	6	2	2	1	1
po robotach publicznych	26	636	336	338	186	137	73
po stażu	27	2 975	1 960	1 533	1 014	100	63
po odbyciu przygotowania zawodowego dorosłych	28	1	1	0	0	0	0
po szkoleniu	29	1 481	707	520	239	267	101
po pracach społecznie użytecznych	30	941	615	579	383		
Osoby wyłączone z ewidencji bezrobotnych w miesiącu sprawozdawczym (w. 32+49+51+53+54+ 56 do 65)	31	13 510	6 911	5 704	2 890		
z tego z przyczyn	podjęcia pracy w mies. sprawozdawczym (w. 33 + 36)	32	7 821	4 154	3 478	1 840	
	niesubsydiowanej	33	5 829	3 273	2 642	1 497	
	w tym						
	podjęcie działalności gospodarczej	34	115	47	41	17	
	pracy sezonowej	35	282	163	127	74	
	subsydiowanej (w. 37 + 38 + 39 + 41 do 48)	36	1 992	881	836	343	
	prac interwencyjnych	37	163	87	87	49	
	robót publicznych	38	205	118	53	32	
	podjęcia działalności gospodarczej	39	510	236	208	91	
	w tym w ramach bonu na zasiedlenie	40	1	0	0	0	
	podjęcia pracy w ramach refundacji kosztów zatrudnienia bezrobotnego	41	1 055	420	466	164	
	podjęcia pracy poza miejscem zamieszkania w ramach bonu na zasiedlenie	42	37	12	15	5	
	podjęcia pracy w ramach bonu zatrudnieniowego	43	12	3	3	1	
	podjęcia pracy w ramach świadczenia aktywizacyjnego	44	0	0	0	0	
	podjęcia pracy w ramach grantu na telepracę	45	0	0	0	0	
	podjęcia pracy w ramach refundacji składek na ubezpieczenie społeczne	46	0	0	0	0	
	podjęcia pracy w ramach dofinansowania wynagrodzenia za zatrudnienie skierowanego bezrobotnego powyżej 50 roku życia	47	2	0	2	0	
	inne	48	8	5	2	1	
	rozpoczęcia szkolenia	49	735	375	229	122	
	w tym w ramach bonu szkoleniowego	50	6	3	2	0	
	rozpoczęcia stażu	51	478	340	180	134	
	w tym w ramach bonu stażowego	52	3	2	1	1	
	rozpoczęcia przygotowania zawodowego dorosłych	53	0	0	0	0	
	rozpoczęcia pracy społecznie użytecznej	54	12	7	2	2	
	w tym w ramach PAI (Program Aktywizacja i Integracja)	55	1	0	0	0	
	skierowanie do agencji zatrudnienia w ramach zlecenia działań aktywizacyjnych	56	99	58	21	9	
	odmowy bez uzasadnionej przyczyny przyjęcia propozycji odpowiedniej pracy lub innej formy pomocy, w tym w ramach PAI	57	343	151	150	61	
	odmowy ustalenia profilu pomocy	58	1	0	0	0	
	niepotwierdzenia gotowości do pracy	59	2 419	953	1 046	381	
	dobrowolnej rezygnacji ze statusu bezrobotnego	60	507	308	224	144	
	podjęcia nauki	61	8	8	5	5	
	osiągnięcia wieku emerytalnego	62	121	86	37	26	
	nabycia praw emerytalnych lub rentowych	63	75	37	35	17	
	nabycia praw do świadczenia przedemerytalnego	64	167	100	52	27	
	innych	65	724	334	245	122	
Bezrobotni według stanu w końcu miesiąca sprawozdawczego (w. 21 + 22 - 31)	66	107 255	60 367	50 537	29 077		
w tym zarejestrowani po raz pierwszy	67	14 115	8 528	7 210	4 458		

**Dział 1. STRUKTURA I BILANS BEZROBOTNYCH**
**1.3. Bilans wybranych kategorii bezrobotnych, będących w szczególnej sytuacji na rynku pracy**

Wyszczególnienie		Do 30 roku życia		Do 25 roku życia		Powyżej 50 roku życia		Długotrwale bezrobotni	
		razem	kobiety	razem	kobiety	razem	kobiety	razem	kobiety
0		1	2	3	4	5	6	7	8
Bezrobotni według stanu w końcu miesiąca poprzedzającego sprawozdanie	68	31 210	19 335	16 686	9 865	26 673	11 833	61 377	37 901
Bezrobotni zarejestrowani w miesiącu sprawozdawczym (w. 70 + 71)	69	7 472	3 813	4 531	2 281	3 188	1 258	6 683	3 694
z tego									
po raz pierwszy	70	801	382	600	275	156	56	x	x
po raz kolejny	71	6 671	3 431	3 931	2 006	3 032	1 202	6 683	3 694
z wiersza 69									
po pracach interwencyjnych	72	2	1	0	0	0	0	4	4
po robotach publicznych	73	138	86	69	43	239	95	287	147
po stażu	74	2 453	1 583	1 651	1 031	133	84	928	655
po odbyciu przygotowania zawodowego dorosłych	75	1	1	0	0	0	0	1	1
po szkoleniu	76	613	258	381	151	292	163	586	336
po pracach społecznie użytecznych	77	114	86	41	29	343	156	884	580
Osoby wyłączone z ewidencji bezrobotnych w miesiącu sprawozdawczym (w. 79+96+98+100+101+103 do 112)	78	6 484	3 369	3 983	2 027	2 230	1 035	4 911	2 768
z tego z przyczyn									
podjęcia pracy w mies. sprawozdawczym (w. 80 + 83)	79	4 275	2 309	2 633	1 376	853	364	2 427	1 443
niesubsydiowanej	80	3 514	2 000	2 220	1 214	590	269	1 923	1 204
w tym									
podjęcie działalności gospodarczej	81	42	18	9	4	13	3	38	19
pracy sezonowej	82	181	113	133	85	20	6	70	43
subsydiowanej (w. 84 + 85 + 86 + 88 do 95)	83	761	309	413	162	263	95	504	239
z tego									
prac interwencyjnych	84	79	44	52	25	23	6	55	33
robót publicznych	85	81	46	48	29	72	34	57	32
podjęcia działalności gospodarczej	86	231	99	95	36	38	13	116	40
w tym w ramach bonu na zasiedlenie	87	1	0	1	0	x	x	0	0
podjęcia pracy w ramach refundacji kosztów zatrudnienia bezrobotnego	88	321	105	196	66	124	40	272	131
podjęcia pracy poza miejscem zamieszkania w ramach bonu na zasiedlenie	89	37	12	13	4	x	x	0	0
podjęcia pracy w ramach bonu zatrudnieniowego	90	12	3	9	2	x	x	1	0
podjęcia pracy w ramach świadczenia aktywizacyjnego	91	0	0	0	0	0	0	0	0
podjęcia pracy w ramach grantu na telepracę	92	0	0	0	0	0	0	0	0
podjęcia pracy w ramach refundacji składek na ubezpieczenie społeczne	93	0	0	0	0	x	x	0	0
podjęcia pracy w ramach dofinansowania wynagrodzenia za zatrudnienie skierowanego bezrobotnego powyżej 50 roku życia	94	x	x	x	x	2	0	0	0
inne	95	0	0	0	0	4	2	3	3
rozpoczęcia szkolenia	96	319	143	159	66	106	55	196	118
w tym w ramach bonu szkoleniowego	97	6	3	3	3	x	x	1	0
rozpoczęcia stażu	98	252	186	169	121	65	40	162	120
w tym w ramach bonu stażowego	99	3	2	2	2	x	x	0	0
rozpoczęcia przygotowania zawodowego dorosłych	100	0	0	0	0	0	0	0	0
rozpoczęcia pracy społecznie użytecznej	101	0	0	0	0	3	1	9	5
w tym w ramach PAI (Program Aktywizacja i Integracja)	102	0	0	0	0	1	0	1	0
skierowanie do agencji zatrudnienia w ramach zlecenia działań aktywizacyjnych	103	26	18	19	11	28	16	99	58
odmowy bez uzasadnionej przyczyny przyjęcia propozycji odpowiedniej pracy lub innej formy pomocy, w tym PAI	104	180	85	127	65	37	18	161	84
odmowy ustalenia profilu pomocy	105	0	0	0	0	0	0	0	0
niepotwierdzenia gotowości do pracy	106	1 035	409	630	243	369	123	1 083	496
dobrowolnej rezygnacji ze statusu bezrobotnego	107	195	114	132	79	140	82	298	202
podjęcia nauki	108	8	8	7	7	0	0	0	0
osiągnięcia wieku emerytalnego	109	x	x	x	x	121	86	96	65
nabycia praw emerytalnych lub rentowych	110	5	5	3	3	62	27	30	12
nabycia praw do świadczenia przedemerytalnego	111	x	x	x	x	167	100	1	0
innych	112	189	92	104	56	279	123	349	165
Bezrobotni, którzy w miesiącu sprawozdawczym utracili status osoby będącej w szczególnej sytuacji na rynku pracy	113	231	137	257	155	x	x	x	x
Bezrobotni według stanu w końcu miesiąca sprawozdawczego (w. 68 + 69 - 78)	114	31 967	19 642	16 977	9 964	27 631	12 056	63 149	38 827
w tym zarejestrowani po raz pierwszy	115	8 049	5 082	6 186	3 765	2 972	1 330	5 551	3 938

## Dział 1. STRUKTURA I BILANS BEZROBOTNYCH

### 1.4. Aktywne formy przeciwdziałania bezrobociu

Wyszczególnienie			Razem	Kobiety
			w końcu miesiąca sprawozdawczego	
0			1	2
Osoby bezrobotne	zatrudnione przy pracach interwencyjnych	116	2 162	1 244
	zatrudnione przy robotach publicznych	117	935	528
	odbywające szkolenie	118	115	36
	w ramach bonu szkoleniowego	119	5	1
	odbywające staż	120	5 949	4 209
	w tym w ramach bonu stażowego	121	208	144
	odbywające przygotowanie zawodowe dorosłych	122	11	5
	odbywające prace społecznie użyteczne	123	308	191
	w tym w ramach PAI	124	0	0
	zatrudnione w ramach świadczenia aktywizacyjnego	125	2	2
	zatrudnione w ramach grantu na telepracę	126	1	1
	zatrudnione w ramach refundacji składek na ubezpieczenie społeczne	127	2	2
	zatrudnione w ramach dofinansowania wynagrodzenia za zatrudnienie skierowanego bezrobotnego powyżej 50 roku życia	128	117	35
	w tym powyżej 60 roku życia	129	7	0

## Dział 2. POSZUKUJĄCY PRACY, OSOBY UPRAWNIONE DO DODATKU AKTYWIZACYJNEGO, OSOBY UCZESTNICZĄCE W DZIAŁANIACH REALIZOWANYCH W RAMACH PROJEKTÓW WSPÓŁFINANSOWANYCH Z EUROPEJSKIEGO FUNDUSZU SPOŁECZNEGO,

### CUDZOZIEMCY Z PRAWEM DO ZASIŁKU

#### 2.1. Poszukujący pracy

Wyszczególnienie			Ogółem	Kobiety
			1	2
0				
Poszukujący pracy według stanu w końcu miesiąca poprzedzającego sprawozdanie		01	1 977	825
Poszukujący pracy zarejestrowani w miesiącu sprawozdawczym		02	269	101
Osoby wyłączone z ewidencji poszukujących pracy w miesiącu sprawozdawczym (w.04+05 do 10)		03	282	120
z tego z przyczyn	podjęcia pracy	04	4	1
	rozpoczęcia szkolenia	05	3	1
	rozpoczęcia przygotowania zawodowego dorosłych	06	0	0
	niepotwierdzenie zainteresowania pomocą określoną w ustawie	07	105	46
	niepodjęcia lub przerwania uczestnictwa w oferowanym działaniu	08	0	0
	dobrowolnej rezygnacji	09	62	24
	innych	10	108	48
Poszukujący pracy według stanu w końcu miesiąca sprawozdawczego (w. 01+02-03)		11	1 964	806
z wiersza 11	niepełnosprawni niepozostający w zatrudnieniu	12	938	345
	będący w okresie wypowiedzenia stosunku pracy lub stosunku służbowego z przyczyn dotyczących zakładu pracy	13	2	1
	zatrudnieni u pracodawcy, wobec którego ogłoszono upadłość lub który jest w stanie likwidacji, z wyłączeniem likwidacji w celu prywatyzacji	14	0	0
	otrzymujący świadczenie socjalne przysługujące na urlopie górniczym lub górniczy zasiłek socjalny	15	0	0
	uczestniczący w zajęciach w Centrum Integracji Społecznej lub indywidualnym programie integracji	16	0	0
	żołnierze rezerwy	17	0	0
	pobierający rentę szkoleniową	18	2	0
	pobierający świadczenie szkoleniowe	19	0	0
	podlegający ubezpieczeniu społecznemu rolników jako domownik lub małżonek rolnika, jeżeli zamierza podjąć zatrudnienie, inną pracę zarobkową lub działalność gospodarczą poza rolnictwem	20	8	7
	cudzoziemcy	21	6	4
	pracownicy w wieku 45 lat i powyżej	22	93	48

**Dział 2. POSZUKUJĄCY PRACY, OSOBY UPRAWNIONE DO DODATKU AKTYWIZACYJNEGO, OSOBY UCZESTNICZĄCE W DZIAŁANIACH REALIZOWANYCH W RAMACH PROJEKTÓW WSPÓŁFINANSOWANYCH Z EUROPEJSKIEGO FUNDUSZU SPOŁECZNEGO, CUDZOZIEMCY Z PRAWEM DO ZASIŁKU**

**2.2. Osoby, które:**

Wyszczególnienie			Razem	Kobiety	Razem	Kobiety
			w miesiącu sprawozdawczym		w końcu miesiąca sprawozdawczego	
0			1	2	3	4
nabyły uprawnienie do dodatku aktywizacyjnego w wyniku podjęcia zatrudnienia	skierowane przez powiatowy urząd pracy	23	1	1	1	1
	z własnej inicjatywy	24	563	322	1 731	922
rozpoczęły udział w działaniach realizowanych w ramach projektów współfinansowanych z EFS		25	545	281	x	x
w tym	projektach pozakonkursowych realizowanych przez powiatowe urzędy pracy	26	545	281	x	x
	projektach konkursowych realizowanych przez powiatowe urzędy pracy	27	0	0	x	x
Zarejestrowane jako cudzoziemcy z prawem do zasiłku		28	1	0	8	6
w tym z krajów EOG oraz Szwajcarii		29	1	0	1	0
Zarejestrowane jako cudzoziemcy bez prawa do zasiłku		30	11	7	100	58
w tym z krajów EOG oraz Szwajcarii		31	4	2	27	12
Polacy z prawem do zasiłku transferowego		32	26	7	71	21

**Dział 3. POŚREDNICTWO PRACY I WYBRANE FORMY AKTYWIZACJI**

**3.1. Wolne miejsca pracy i miejsca aktywizacji zawodowej**

Wyszczególnienie			Zgłoszone w miesiącu sprawozdawczym				W końcu miesiąca sprawozdawczego	
			razem	z rubryki 1 dotyczące pracy			razem	w tym niewykorzystane dłużej niż 30 dni
				subsydiowa-nej	z sektora publi-cznego	sezo-nowej		
0			1	2	3	4	5	6
Ogółem wolne miejsca pracy i miejsca aktywizacji zawodowej (w.02+w.03)		01	4 660	1 010	451	2 042	3 012	879
z ogółem	z tego							
	zatrudnienie lub inna praca zarobkowa	02	4 460	810	362	2 042	2 968	855
	miejsca aktywizacji zawodowej	03	200	200	89	x	44	24
	staże	04	198	198	88	x	44	24
	przygotowane zawodowe dorosłych	05	0	0	0	x	0	0
	prace społecznie użyteczne	06	2	2	1	x	0	0
	dla niepełnosprawnych	07	215	15	5	33	219	57
dla osób w okresie do 12 miesięcy od dnia ukończenia nauki		08	0	0	0	0	0	0

**3.2. Osoby objęte indywidualnym planem działania**

Wyszczególnienie			Osoby objęte indywidualnym planem działania			
			bezrobotni		poszukujący pracy	
			Razem	Kobiety	Razem	Kobiety
0			1	2	3	4
Przygotowano IPD	w miesiącu sprawozdawczym	09	10 601	5 074	138	64
Przerwali realizację IPD		10	5 647	2 895	96	46
w tym z powodu podjęcia pracy		11	2 740	1 475	17	5
Zakończyli realizację IPD		12	7 774	4 330	94	40
Realizujący IPD w końcu miesiąca sprawozdawczego		13	122 964	70 401	1 239	548



### Dział 3. POŚREDNICTWO PRACY I WYBRANE FORMY AKTYWIZACJI

#### 3.3. Profile pomocy

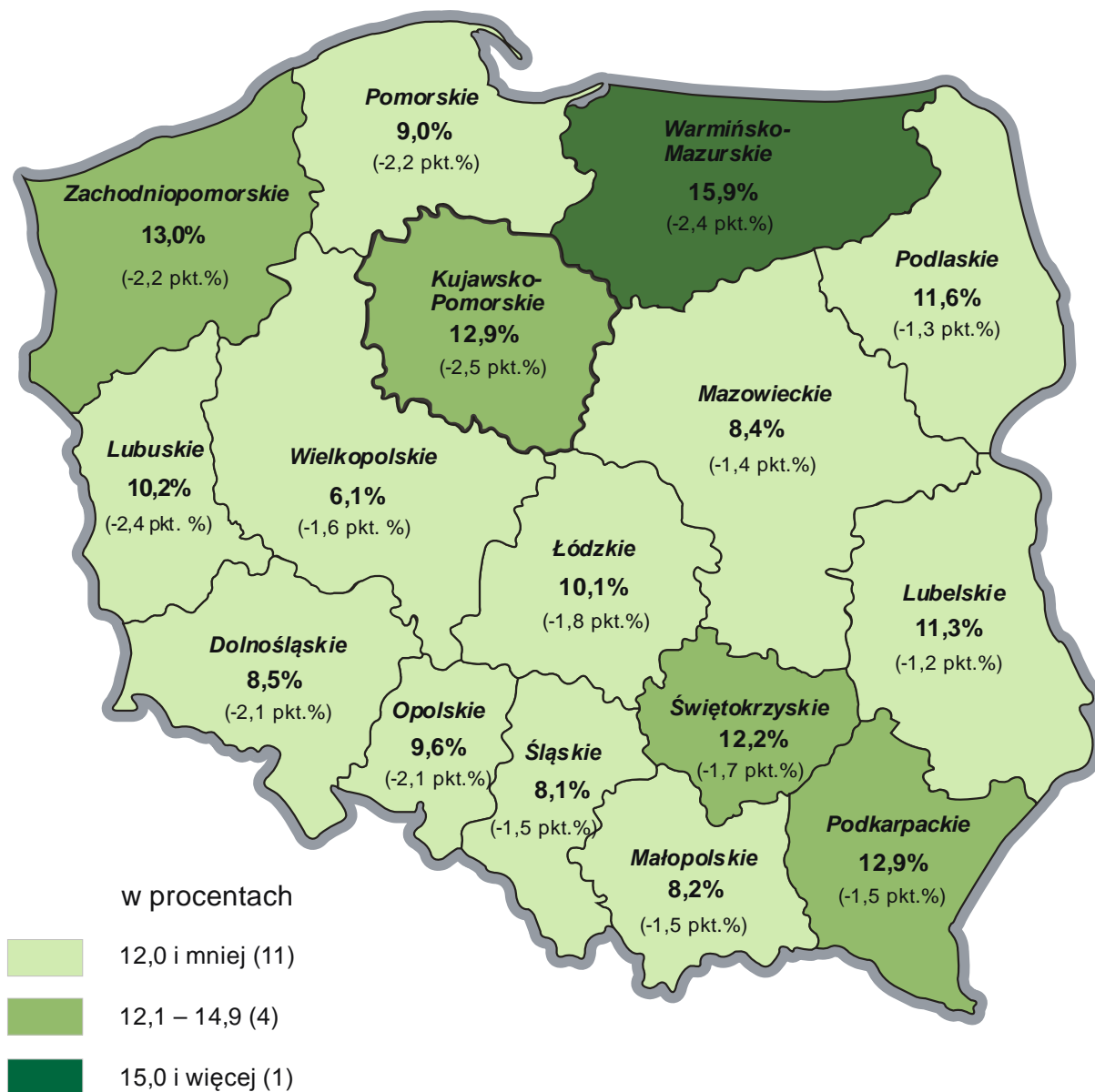
Wyszczególnienie			Liczba bezrobotnych, dla których ustalono profil pomocy		Liczba wywiadów zakończonych ustaleniem profilu pomocy		Liczba bezrobotnych z ustalonym profilem pomocy		
			razem	kobiety	razem	kobiety	razem	kobiety	
			w miesiącu sprawozdawczym				w końcu miesiąca sprawozdawczego		
0			1	2	3	4	5	6	
Ogółem (w. 15+16+17)			14	13 112	5 820	13 178	5 852	103 975	58 871
z tego	profil I		15	x	x	793	341	2 435	1 131
	profil II		16	x	x	10 612	4 550	71 101	38 396
	profil III		17	x	x	1 773	961	30 439	19 344

### Dział 4. ZGŁOSZENIA ZWOLNIEŃ I ZWOLNIENIA GRUPOWE, ZWOLNIENIA MONITOROWANE

Wyszczególnienie		W miesiącu sprawozdawczym				W końcu miesiąca sprawozdawczego			
		z sektora publicznego		z sektora prywatnego		z sektora publicznego		z sektora prywatnego	
		zakłady	osoby	zakłady	osoby	zakłady	osoby	zakłady	osoby
0		1	2	3	4	5	6	7	8
Zgłoszenia zwolnień grupowych	01	1	1	0	0	2	213	2	38
Zwolnienia grupowe	02	1	1	0	0	x	x	x	x
Zwolnienia monitorowane	03	0	0	0	0	x	x	x	x

# STOPA BEZROBOCIA WEDŁUG WOJEWÓDZTW

STAN W KOŃCU LISTOPADA 2015 R .



**Polska: 9,6%** (-1,8 pkt. %)

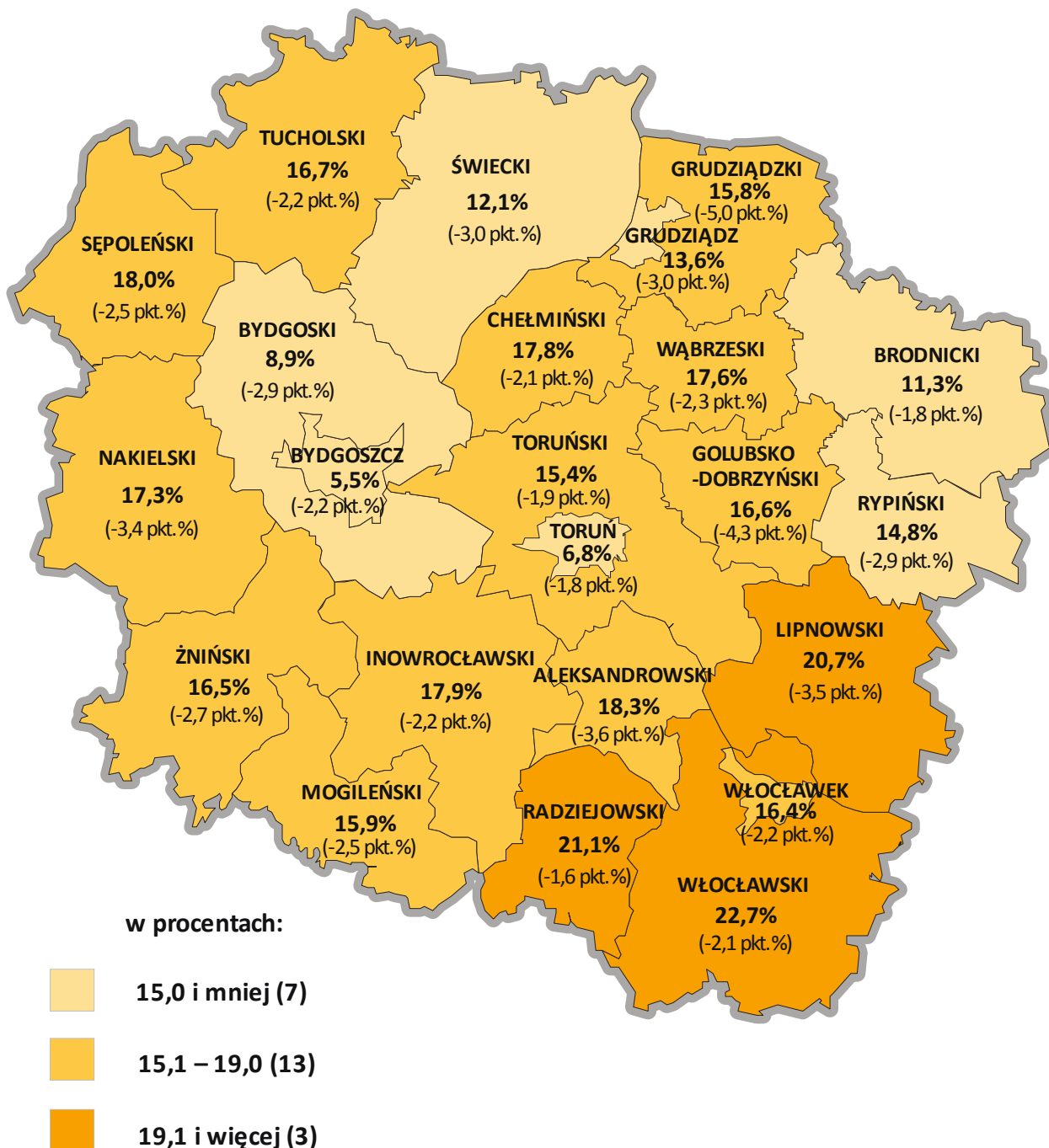
**(ZMIANA STOPY BEZROBOCIA DO STANU W KOŃCU LISTOPADA 2014 R.)**

Źródło: Opracowanie własne WUP w Toruniu na podstawie danych GUS

# STOPA BEZROBOCIA

WEDŁUG POWIATÓW WOJEWÓDZTWA KUJAWSKO-POMORSKIEGO

STAN W KOŃCU LISTOPADA 2015 R.



**Polska: 9,6%** (-1,8 pkt. %)

**Województwo**

**Kujawsko-Pomorskie: 12,9%** (-2,5 pkt. %)

**(ZMIANA STOPY BEZROBOCIA DO STANU W KOŃCU LISTOPADA 2014 R.)**

Źródło: Opracowanie własne WUP w Toruniu na podstawie danych Głównego Urzędu Statystycznego

## WYDARZENIA W GRUDNIU 2015 R.

(ze strony <http://wup.torun.pl/aktualnosci/>)

### 2, 16, 18, 29 grudnia 2015: Aktualizacja lokalnej informacji o zawodach

Doradcy zawodowi z Centrum Informacji i Planowania Kariery Zawodowej we Włocławku zapraszają do zapoznania się z zaktualizowanymi opracowaniami dotyczącymi lokalnej informacji o zawodach:

- **z wykształceniem wyższym:** dziennikarz, fizjoterapeuta, geograf, historyk, historyk sztuki, konserwator dzieł sztuki, krytyk artystyczny, politolog, specjalista do spraw ratownictwa medycznego, bibliotekoznawca, doradca w systemie oświaty (doradca zawodowy), nauczyciel języka obcego, nauczyciel wiedzy o społeczeństwie, specjalista do spraw integracji europejskiej, specjalista ochrony środowiska, teolog, antropolog, artysta malarz, audiofonolog, audytor, geofizyk, inżynier budownictwa-budownictwo przemysłowe, inżynier gospodarki przestrzennej, inżynier mechanik lotniczy, inżynier ogrodnictwa, lekarz, dentysta, nanotechnolog (inżynier nanostruktur), specjalista do spraw kadr, specjalista do spraw rekrutacji pracowników, specjalista do spraw rozwoju stron internetowych, Internetu i Intranetu, specjalista do spraw zamówień publicznych, agent celny, architekt krajobrazu, architekt wnętrz, archiwista, artysta fotografik, artysta grafik, artysta rzeźbiarz, inżynier budownictwa – budownictwo ogólne, inżynier geodeta, inżynier mechanik, inżynier telekomunikacji, kartograf, kulturoznawca, specjalista dietetyk, specjalista do spraw public relations, specjalista do spraw stosunków międzynarodowych, specjalista resocjalizacji, urbanista,
- **z wykształceniem średnim i policealnym:** technik budownictwa, technik ekonomista, technik rachunkowości, technik technologii ceramicznej, technik archiwista, technik ochrony środowiska, technik urządzeń sanitarnych, technik drogownictwa, technik handlowiec, technik hodowca koni, technik przetwórstwa mleczarskiego, technik technologii szkła, technik geodeta, technik księgarstwa, technik mechanizacji rolnictwa, technik renowacji elementów architektury, technik technologii chemicznej,
- **z wykształceniem zasadniczym zawodowym:** kamieniarz, operator urządzeń przemysłu ceramicznego, betoniarz-zbrojarz, cieśla, kowal, monter konstrukcji budowlanych, monter sieci, instalacji i urządzeń sanitarnych, monter zabudowy i robót wykończeniowych w budownictwie, murarz-tylnik, sprzedawca, ślusarz, dekarz, operator urządzeń przemysłu szklarskiego, mechanik automatyki przemysłowej i urządzeń precyzyjnych, monter izolacji budowlanych, mechanik precyzyjny
- nowe opracowania dotyczą zawodów: inżynier leśnictwa, koszykarz-plecionkarz, przedstawiciel medyczny.

Szczegółowe informacje znajdują się w zakładce [Informacja lokalna o zawodach](#).

### 2 grudnia 2015: Bezrobotni absolwenci szkół wyższych w województwie kujawsko-pomorskim w 2014 roku

Wojewódzki Urząd Pracy w Toruniu opublikował opracowanie "Bezrobotni absolwenci szkół wyższych w województwie kujawsko-pomorskim w 2014 roku".

Publikacja prezentuje wybrane dane o studentach i absolwentach szkół wyższych z regionu kujawsko-pomorskiego oraz dane o bezrobociu rejestrowanym wśród absolwentów szkół wyższych na koniec 2014 roku według uczelni i kierunków kształcenia.

Podstawowe źródła danych do analizy to: informacje z Systemu Informatycznego Syriusz wygenerowane i udostępnione przez powiatowe urzędy pracy województwa kujawsko-pomorskiego oraz dane wstępne dotyczące szkolnictwa wyższego publikowane przez GUS.

[Więcej czytaj w Urząd->Publikacje->Publikacje dotyczące rynku pracy](#)

#### **4 grudnia 2015: Praca wakacyjna dla studentów – Niemcy 2016**

Wojewódzki Urząd Pracy w Toruniu informuje, że w dniach od 1 grudnia 2015 r. do 13 stycznia 2016 r. prowadzi zapisy studentów zainteresowanych pracą wakacyjną w Niemczech (sezon letni 2016).

Oferowana praca wakacyjna to najczęściej prace pomocnicze w hotelarstwie, gastronomii, rolnictwie, sprzątaniu budynków jak również w niewielkim stopniu w przemyśle.

Szczegóły oferty znajdziesz na stronie: <https://tujestpraca.eu/oferty/8507/praca-wakacyjna-dla-studentow/>

#### **4 grudnia 2015: Warsztaty z młodzieżą akademicką pn. "Przedsiębiorczość-moja przyszłość"**

W dniu 30 listopada 2015r. w siedzibie Centrum Informacji i Planowania Kariery Zawodowej we Włocławku odbyły się zajęcia pn. "**Przedsiębiorczość-moja przyszłość**". Warsztaty zorganizowano we współpracy z Akademickim Biurem Karier Kujawskiej Szkoły Wyższej we Włocławku. Uczestnikami warsztatów byli studenci kierunków: Fizjoterapia i Pielęgniarstwo. Celem zajęć było kształtowanie postawy przedsiębiorczej wśród studentów. W trakcie zajęć wykorzystano symulacyjną grę ekonomiczną pn. "*Chłopska Szkoła Biznesu*", umożliwiającą poznanie rzeczywistych mechanizmów rynkowych.

Powyższe warsztaty rozpoczęły cykl spotkań ze studentami wyższych uczelni podregionu włocławskiego, mających na celu poznanie alternatywnych sposobów znalezienia swojego miejsca na rynku pracy.

#### **4 grudnia 2015: Dzień Kariery w sektorze nowoczesnych usług (BPO/SSC)**

Już po raz drugi w dniu 3 grudnia br. w Auditorium Novum Uniwersytetu Technologiczno-Przyrodniczego w Bydgoszczy zorganizowano Dzień Kariery w Sektorze Nowoczesnych Usług (BPO/SSC). Organizatorami wydarzenia byli Urząd Marszałkowski województwa Kujawsko-Pomorskiego, Wojewódzki Urząd Pracy w Toruniu, Uniwersytet Technologiczno-Przyrodniczy w Bydgoszczy oraz ManpowerGroup w Toruniu.



12 wystawców tj. Alcatel-Lucent, Mobica Ltd., Bazy i Systemy Bankowe, SDL, Centrum Obsługi Biznesu, OpusCapita, Telmon, Atos IT Services, Sunrise System, Ovista Group, ManpowerGroup, Wojewódzki Urząd Pracy w Toruniu, zaprezentowało swoje oferty. Uczestnikami wydarzenia byli uczniowie szkół średnich ostatnich klas oraz studenci. 250 uczestników w auli wykładowej wysłuchało prezentacji poszczególnych firm oraz ich oczekiwań wobec przyszłych pracowników. Po zakończeniu prezentacji w bezpośrednich rozmowach można było uzyskać

informacje dotyczące pracy poszczególnych firmach. Jak co roku, wiele osób odwiedziło stoisko WUP w Toruniu, gdzie pytano o oferty pracy.

Dziękujemy wystawcom i uczestnikom za udział w wydarzeniu.

#### **11 grudnia 2015: Barometr zawodów w województwie kujawsko-pomorskim**

W 2015 r. we wszystkich województwach w kraju przeprowadzone zostało badanie **Barometr zawodów**. Celem badania było uzyskanie informacji o grupach zawodów, w których w 2016 r. mogą wystąpić problemy z pozyskaniem pracowników oraz grup charakteryzujących się nadwyżką osób poszukujących pracy.

Badanie prowadzone było głównie w oparciu o wiedzę pracowników powiatowych urzędów pracy. We wrześniu i październiku 2015 r. w 20 powiatowych urzędach pracy województwa kujawsko-pomorskiego odbyło się 21 paneli eksperckich (w Grudziądzu odbyły się dwa panele, dla powiatu grodzkiego i ziemskiego oddzielnie), które oceniały przewidywaną sytuację na rynku pracy w poszczególnych grupach zawodów.

Z uwagi na rozbudowaną strukturę „Klasyfikacji zawodów i specjalności na potrzeby rynku pracy” (ponad 2300 zawodów), ocenie podlegały zawody najczęściej występujące na rynku pracy. Na podstawie podobieństwa wykonywanych zadań zostały one zgrupowane w 177 grup, których nazwy nie odpowiadają grupom określonym w Klasyfikacji. [Więcej czytaj w Urząd->Publikacje->Publikacje dotyczące rynku pracy](#)

Wyniki barometru zawodów dla wszystkich województw i powiatów w kraju dostępne są na ogólnopolskiej stronie barometru: [www.barometrzwodow.pl](http://www.barometrzwodow.pl).

#### **14 grudnia 2015: Narada z dyrektorami powiatowych urzędów pracy**

W dniu 11 grudnia 2015 r. w Łysomicach odbyła się narada zorganizowana przez Wojewódzki Urząd Pracy w Toruniu z Dyrektorami Powiatowych Urzędów Pracy województwa kujawsko-pomorskiego. Na spotkaniu omówiono aktualną sytuację na rynku pracy województwa kujawsko-pomorskiego, przedstawiono złożenia do planowanych w 2016 roku wydatków Funduszu Pracy na zadania realizowane przez samorządy powiatów oraz samorząd województwa. Kolejne punkty spotkania dotyczyły bieżącej realizacji projektów pozakonkursowych PUP w 2015 r. oraz Planów Działań na 2016 r. w ramach Programu Operacyjnego Wiedza Edukacja Rozwój i Regionalnego Programu Operacyjnego Województwa Kujawsko-Pomorskiego. Omówiono również wytyczne MRPiPS dotyczące realizacji Krajowego Funduszu Szkoleniowego na 2016. Uczestnicy narady zapoznali się także z formami wsparcia dla osób rozpoczynających działalność gospodarczą oraz przedsiębiorców z województwa kujawsko-pomorskiego realizowanymi przez Kujawsko-Pomorski Fundusz Pożyczkowy.

#### **18 grudnia 2015: VII posiedzenie Wojewódzkiej Rady Rynku Pracy**

W dniu 18 grudnia 2015 r. odbyło się VII posiedzenie Wojewódzkiej Rady Rynku Pracy na którym m.in. zaopiniowano pozytywnie „Plan wydatków FP na 2016 rok Wojewódzkiego Urzędu Pracy w Toruniu” oraz 22 nowe kierunki kształcenia w 11 szkołach ponadgimnazjalnych województwa kujawsko-pomorskiego. Ponadto przedstawione zostały informacje nt. zawodów handlowych na rynku pracy województwa kujawsko-pomorskiego oraz o aktualnej sytuacji na rynku pracy województwa kujawsko-pomorskiego.

## **22 grudnia 2015:        Młodzi bezrobotni na rynku pracy**

Wojewódzki Urząd Pracy w Toruniu opublikował analizę „Młodzi bezrobotni na rynku pracy w województwie kujawsko-pomorskim w latach 2006 – 2014”. Publikacja stanowi aktualizację wcześniejszych opracowań na ten temat przygotowanych przez Wojewódzki Urząd Pracy w Toruniu. W analizie opisana jest sytuacja młodych osób na rynku pracy w regionie, głównie w oparciu o statystykę bezrobocia rejestrowanego. Przedstawiono również działania podejmowane przez WUP w Toruniu mające na celu wsparcie osób rozpoczynających karierę zawodową.

[Więcej czytaj w Urząd->Publikacje->Publikacje dotyczące rynku pracy](#)

## **24 grudnia 2015:        Środki Krajowego Funduszu Szkoleniowego w 2016 roku**

Decyzją Ministra Pracy i Polityki Społecznej z 16 listopada 2015 r. województwo kujawsko-pomorskie w roku 2016 otrzyma **7,8 mln zł** w ramach limitu Krajowego Funduszu Szkoleniowego. Propozycja podział środków ww. limitu na konkretne samorządy powiatów zostanie opublikowana po otrzymaniu końcowej decyzji z Ministerstwa Rodziny, Pracy i Polityki Społecznej.

**W porównaniu do lat 2014 oraz 2015, w roku 2016 zostanie zniesiony limit wiekowy pracowników/pracodawców, którzy będą mogli ubiegać się o środki w ramach KFS.**

Poniżej przedstawiamy priorytety MRPiPS wydatkowania środków KFS w roku 2016:

- wsparcie zawodowe kształcenia ustawicznego, tj. pozostającego w bezpośrednim związku z branżą lub zawodem, mającego na celu uzyskanie lub uaktualnienie kompetencji do celów zawodowych,
- wsparcie kształcenia ustawicznego pracowników, którzy mogą udokumentować wykonywanie przez co najmniej 15 lat prac w szczególnych warunkach lub o szczególnym charakterze, a którym nie przysługuje prawo do emerytury pomostowej;
- wsparcie młodych, nowozatrudnionych pracowników na podstawie umów, o których mowa w art. 150f Ustawy o promocji zatrudnienia i instytucjach rynku pracy.

Więcej informacji o KFS znajduje się na stronie <http://wup.torun.pl/urzed/kfs-2015/>

## **28 grudnia 2015:        Przygotowania do opracowania Regionalnego Planu Działań na rzecz Zatrudnienia na 2016 rok**

W dniu 8 grudnia br. Zarząd Województwa Kujawsko-Pomorskiego podjął uchwałę w sprawie trybu opracowania Regionalnego Planu Działań na rzecz Zatrudnienia na 2016 rok. W celu opracowania ww. Planu powołano Zespół w składzie:

- 1) Dyrektor Wojewódzkiego Urzędu Pracy w Toruniu – jako Przewodniczący;
- 2) Wicedyrektor ds. Rynku Pracy WUP w Toruniu;
- 3) Wicedyrektor ds. Poradnictwa Zawodowego i Pośrednictwa Pracy WUP w Toruniu;
- 4) Dyrektor Departamentu Spraw Społecznych i Zdrowia, Urząd Marszałkowski Województwa Kujawsko-Pomorskiego;
- 5) Pełnomocnik Zarządu Województwa Kujawsko-Pomorskiego ds. Osób Niepełnosprawnych;
- 6) Dyrektor Departamentu Wdrażania Europejskiego Funduszu Społecznego, Urząd Marszałkowski Województwa Kujawsko-Pomorskiego;
- 7) Dyrektor Regionalnego Centrum Rozwoju Społecznego;
- 8) Dyrektor Departamentu Rozwoju Regionalnego, Urząd Marszałkowski Województwa Kujawsko-Pomorskiego

Przygotowany projekt RPDZ, zatwierdzony uchwałą Zarządu Województwa, zostanie przekazany do zaopiniowania powiatom województwa kujawsko-pomorskiego, Wojewódzkiej Radzie Dialogu Społecznego oraz Wojewódzkiej Radzie Rynku Pracy.



**28 grudnia 2015:            Program dla bezrobotnych do 30 roku życia**

Minister Rodziny, Pracy i Polityki Społecznej decyzją z 3 grudnia 2015 r. przyznał z Funduszu Pracy kwotę **200 775,5 tys. zł** na realizację w województwie kujawsko-pomorskim, w latach 2016-2018 *zadania dotyczącego refundowania pracodawcy lub przedsiębiorcy przez okres 12 miesięcy części kosztów poniesionych na wynagrodzenia, nagrody oraz składki na ubezpieczenia społeczne skierowanych bezrobotnych do 30 roku życia.*

W dniu 16 grudnia 2015 r. Zarząd Województwa Kujawsko-Pomorskiego podjął uchwałę w sprawie *ustalenia kwot środków Funduszu Pracy na finansowanie zadania realizowanego przez samorządy powiatów na rok 2016, 2017, 2018 dotyczących refundowania pracodawcy lub przedsiębiorcy przez okres 12 miesięcy części kosztów poniesionych na wynagrodzenia, nagrody oraz składki na ubezpieczenia społeczne skierowanych bezrobotnych do 30 roku życia.*

**28 grudnia 2015:            Przyznanie środków Funduszu Pracy dla województwa kujawsko-pomorskiego na 2016 rok**

Minister Rodziny, Pracy i Polityki Społecznej, decyzją z 4 grudnia 2015 r. ustalił kwoty środków Funduszu Pracy jakie mogą być wydatkowane w 2016 roku na finansowanie zadań realizowanych w województwie kujawsko-pomorskim.

Podział kwot środków został dokonany uchwałą Nr 51/1818/15 Zarząd Województwa Kujawsko-Pomorskiego z dnia 16 grudnia 2015 r. w sprawie *ustalenia kwot środków Funduszu Pracy na finansowanie zadań realizowanych przez samorządy powiatów województwa kujawsko-pomorskiego w 2016 r.* oraz uchwałą Nr 51/1819/15 w sprawie *zasad wykorzystania środków Funduszu Pracy na finansowanie zadań realizowanych przez samorząd województwa w 2016 r., w oparciu o kryteria określone przez Sejmik Województwa Kujawsko-Pomorskiego uchwałą Nr XIV/292/15 z dnia 23 listopada 2015 r. w sprawie określenia kryteriów ustalania kwot środków Funduszu Pracy na finansowanie programów na rzecz promocji, zatrudnienia, łagodzenia skutków bezrobocia i aktywizacji zawodowej oraz innych fakultatywnych zadań realizowanych przez powiaty w 2016 roku.*

Zgodnie w ww. uchwałami dokonano podziału kwot na:

I. zadania realizowane przez samorządy powiatów, łącznie **224 156,1 tys. zł** w tym na:

- 1) programy na rzecz promocji zatrudnienia, łagodzenia skutków bezrobocia i aktywizacji zawodowej **218 453,3 tys. zł**
- 2) inne fakultatywne zadania **5 700,8 tys. zł**

W ramach powyższych limitów ustalone zostały następujące kwoty środków na realizację projektów współfinansowanych z Europejskiego Funduszu Społecznego w ramach priorytetów:

- 8.i *dostęp do zatrudnienia dla osób poszukujących pracy i osób biernych zawodowo, w tym długotrwale bezrobotnych oraz oddalonych od rynku pracy, także poprzez lokalne inicjatywy na rzecz zatrudnienia oraz wspieranie mobilności pracowników* – w ramach Regionalnego Programu Operacyjnego 2014 – 2020: kwotę **40 812 320,00 zł**;
- 8.ii *trwała integracja na rynku pracy ludzi młodych, w szczególności tych, którzy nie pracują, nie kształcą się ani nie szkolą, w tym ludzi młodych zagrożonych wykluczeniem społecznym i wywodzących się ze środowisk marginalizowanych, także poprzez wdrażanie gwarancji dla młodzieży* w ramach Programu Operacyjnego Wiedza Edukacja Rozwój 2014 – 2020: kwotę **58 763 309,00 zł**.

II. zadania realizowane przez samorząd województwa **527,1 tys. zł**



**31 grudnia 2015:        Województwo na tle Polski w listopadzie 2015 r.**

Według stanu w końcu listopada 2015 r. w województwie kujawsko-pomorskim zarejestrowanych pozostawało 103 811 bezrobotnych. Pod względem liczby bezrobotnych województwo zajmowało 7. miejsce w kraju.

W odniesieniu do poprzedniego miesiąca **liczba bezrobotnych** w regionie wzrosła o 0,8%, a w stosunku do listopada 2014 wystąpił spadek o 16,4% (w kraju w odniesieniu do poprzedniego miesiąca liczba bezrobotnych wzrosła się o 0,9%, a w porównaniu z listopadem 2014 r. wystąpił spadek o 14,9%).

**Stopa bezrobocia** rejestrowanego w województwie kujawsko-pomorskim w listopadzie wyniosła 12,9%. Pod względem wysokości stopy bezrobocia województwo kujawsko-pomorskie zajmowało 3. miejsce w kraju (razem z woj. podkarpackim).

W odniesieniu do poprzedniego miesiąca wzrosła o 0,1 pkt. proc., a w stosunku do listopada 2014 r. spadła o 2,5 pkt. proc. (w kraju stopa bezrobocia pozostała na takim poziomie jak w poprzednim miesiącu, a w stosunku do listopada 2014 r. spadła o 1,8 pkt. proc. i wyniosła 9,6%).

[W załączeniu przedstawiamy grafiki ilustrujące zmiany liczby bezrobotnych i stopy bezrobocia w województwie kujawsko-pomorskim \(ogółem i w powiatach\) na tle Polski i innych województw.](#)