



**WOJEWÓDZKI URZĄD PRACY  
W TORUNIU**

---

**RYNEK PRACY**

**WOJEWÓDZTWA**

**KUJAWSKO-POMORSKIEGO**

**Biuletyn Informacyjny nr 5/2016**

## SPIS TREŚCI

	Nr strony
Sytuacja na rynku pracy województwa kujawsko-pomorskiego w maju 2016 r.	1
Bilans bezrobotnych w okresie styczeń - maj w latach 2015 - 2016 r.	9
<i>MPiPS-01 sprawozdanie o rynku pracy za miesiąc maj 2016 r. dla województwa kujawsko-pomorskiego</i>	10
Stopa bezrobocia w Polsce i województwie kujawsko-pomorskim w kwietniu 2016 r. – mapy	16
Wydarzenia w maju 2016 r. (ze strony <a href="http://wup.torun.pl/aktualnosci/">http://wup.torun.pl/aktualnosci/</a> )	18
ANEKS STATYSTYCZNY (w formacie EXCEL)	

W Biuletynie wykorzystano dane ze Sprawozdania MPiPS-01 o rynku pracy oraz informacje własne. Biuletyn składa się z części opisowej (w formacie PDF) oraz z aneksu statystycznego (w formacie Excel), w którym zawarte są szczegółowe tabele z danymi dla województwa i powiatów.

Wszelkie uwagi prosimy kierować pod nr tel.: 56 66 93 950  
<http://www.wup.torun.pl> e-mail: [analizy@wup.torun.pl](mailto:analizy@wup.torun.pl)  
Przy publikowaniu danych prosimy o podanie źródła

## SYTUACJA NA RYNKU PRACY WOJEWÓDZTWA KUJAWSKO-POMORSKIEGO W MAJU 2016 ROKU

Według stanu w dniu 31 maja 2016 roku w województwie kujawsko-pomorskim zarejestrowanych pozostawało 102 512 bezrobotnych. Było to o 3,5% (3701 osób) mniej niż przed miesiącem i o 11,4% (13 203 osoby) mniej niż przed rokiem. W maju 2015 roku liczba bezrobotnych, w odniesieniu do poprzedniego miesiąca zmniejszyła się w województwie o 6126 osób (5,0%) i wyniosła 115 715 osób.

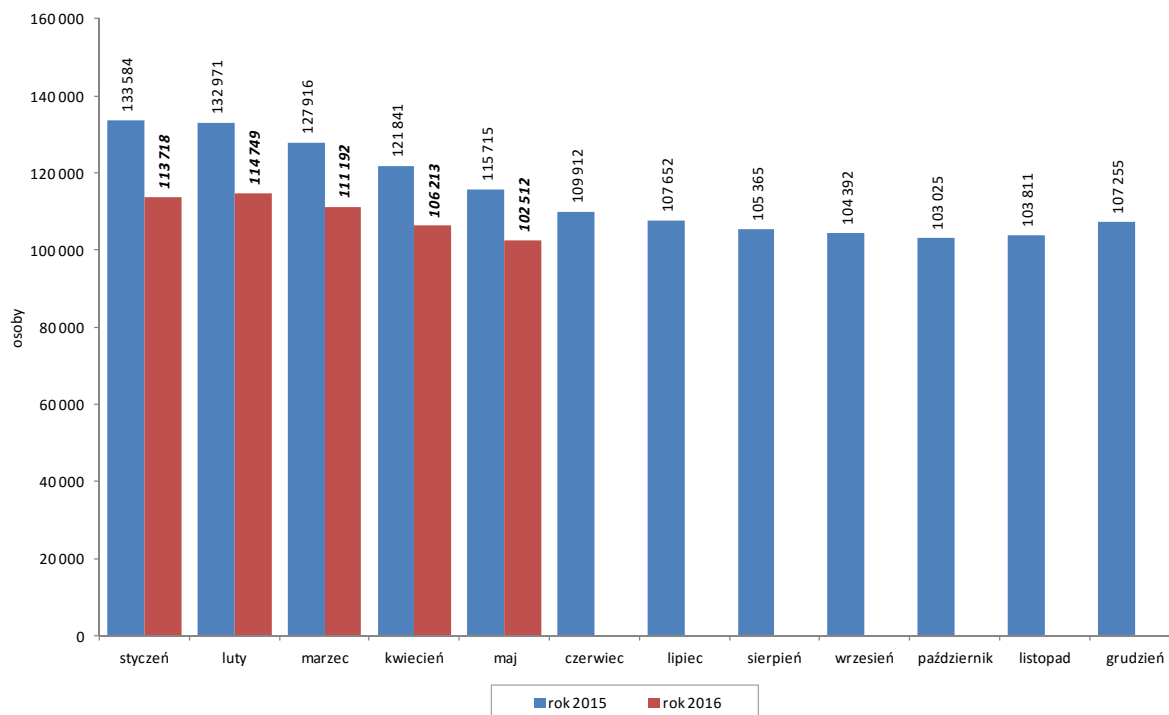
Wzrost liczby bezrobotnych, w odniesieniu do poprzedniego miesiąca, wystąpił w powiecie lipnowskim (o 33 osoby), natomiast w pozostałych powiatach wystąpił w tym zakresie spadek (od 2 w powiecie mogileńskim do 379 osób w Bydgoszczy). W odniesieniu do maja 2015 r. we wszystkich powiatach odnotowano spadek liczby bezrobotnych (od 84 osób w powiecie grudziądzkim do 2067 osób w Bydgoszczy).

**Bezrobotni w województwie kujawsko-pomorskim. Stan w dniu 31 maja 2016 r.**

Powiat	liczba bezrobotnych	zmiana do odpowiedniego miesiąca roku ubiegłego		zmiana do poprzedniego miesiąca	
		w osobach	w %	w osobach	w %
<b>Województwo razem</b>	<b>102 512</b>	<b>-13 203</b>	<b>-11,4</b>	<b>-3 701</b>	<b>-3,5</b>
Bydgoszcz – powiat grodzki	8 563	-2 067	-19,4	-379	-4,2
Bydgoszcz – powiat ziemski	3 201	-812	-20,2	-256	-7,4
Grudziądz – powiat grodzki	4 912	-340	-6,5	-181	-3,6
Grudziądz – powiat ziemski	2 443	-84	-3,3	-23	-0,9
Toruń – powiat grodzki	5 847	-1 126	-16,1	-306	-5,0
Toruń – powiat ziemski	5 140	-848	-14,2	-165	-3,1
Włocławek – powiat grodzki	8 012	-605	-7,0	-100	-1,2
Włocławek – powiat ziemski	7 123	-586	-7,6	-274	-3,7
Aleksandrów Kujawski	3 532	-259	-6,8	-279	-7,3
Brodnica	3 253	-471	-12,6	-173	-5,0
Chełmno	2 859	-551	-16,2	-128	-4,3
Golub-Dobrzyń	2 568	-770	-23,1	-161	-5,9
Inowrocław	11 088	-1 130	-9,2	-345	-3,0
Lipno	5 118	-429	-7,7	33	0,6
Mogilno	2 617	-447	-14,6	-2	-0,1
Nakło nad Notecią	4 889	-391	-7,4	-122	-2,4
Radziejów	3 234	-169	-5,0	-96	-2,9
Rypin	2 394	-331	-12,1	-95	-3,8
Sępólno Krajeńskie	2 436	-133	-5,2	-61	-2,4
Świecie	3 950	-759	-16,1	-253	-6,0
Tuchola	2 908	-212	-6,8	-80	-2,7
Wąbrzeźno	2 343	-200	-7,9	-16	-0,7
Żnin	4 082	-483	-10,6	-239	-5,5

Źródło: Sprawozdania MPiPS-01 o rynku pracy

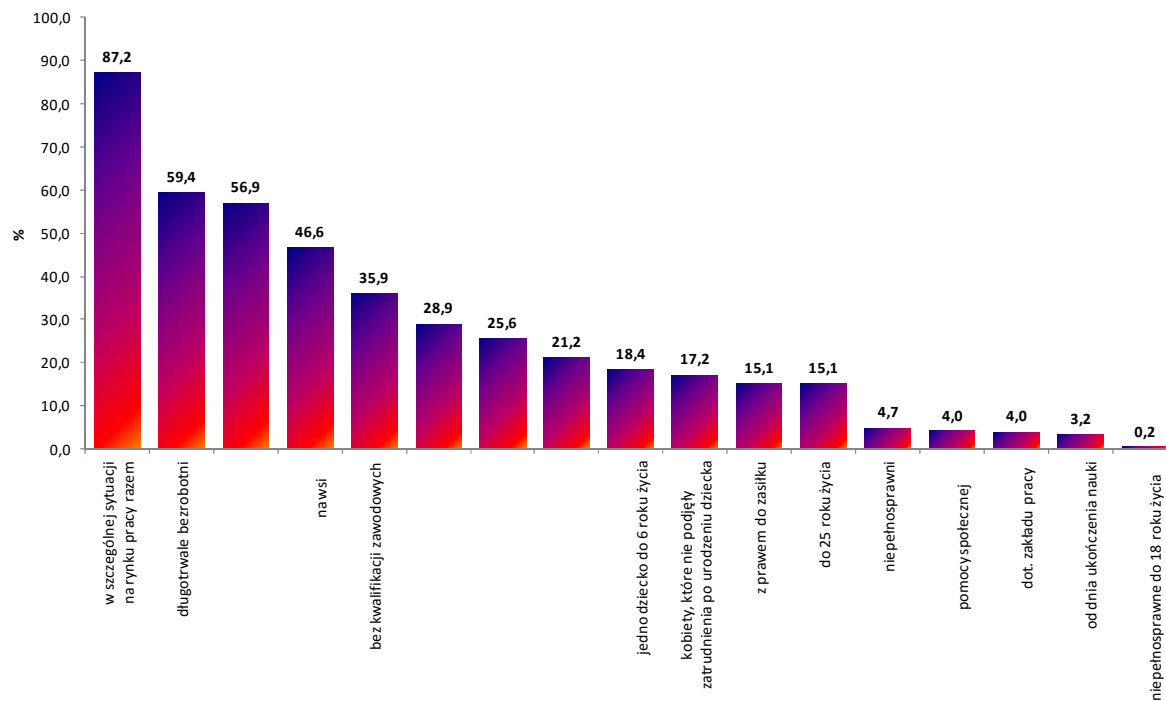
Liczba bezrobotnych w województwie kujawsko-pomorskim w latach 2015-2016. Stan w końcu miesiąca



Źródło: Sprawozdania MPIPS-01 o rynku pracy

## STRUKTURA SPOŁECZNO-DEMOGRAFICZNA BEZROBOTNYCH

Udział wybranych kategorii w liczbie bezrobotnych ogółem w województwie kujawsko-pomorskim. Stan w dniu 31 maja 2016 r.



Źródło: Sprawozdania MPIPS-01 o rynku pracy

Wśród bezrobotnych przeważały **kobiety (58 359 osób)**, które stanowiły **56,9%** ogółu. Populacja bezrobotnych kobiet zmalała w ciągu miesiąca o 1226 osób (2,1%), a ich udział w liczbie bezrobotnych ogółem wzrósł o 0,8 pkt. proc.

**Prawo do pobierania zasiłku** posiadało w końcu maja 2016 r. **15 500 bezrobotnych**. W porównaniu z końcem poprzedniego miesiąca odnotowano tu spadek o 957 osób (5,8%). Udział tej grupy w bezrobotnych ogółem wyniósł **15,1%** (przed miesiącem – 15,5%). Zasiłek pobierało 14,3% bezrobotnych kobiet i 16,3% bezrobotnych mężczyzn.

W końcu maja w województwie kujawsko-pomorskim zarejestrowanych pozostawało **4095 bezrobotnych zwolnionych z przyczyn dotyczących zakładu pracy**, którzy stanowili **4,0%** ogółu bezrobotnych (tyle samo co przed miesiącem, przed rokiem – 4,5%). W porównaniu z końcem poprzedniego miesiąca populacja ta zmniejszyła się o 4,3%, a w odniesieniu do maja 2015 r. nastąpił tu spadek o 20,8%. W analizowanym okresie zarejestrowało się 408 takich osób (o 16,9% mniej niż w miesiącu poprzednim i o 28,0% mniej niż przed rokiem), natomiast pracę podjęło 301 osób (o 6,5% mniej niż przed miesiącem i o 18,6% mniej niż przed rokiem). W maju do powiatowych urzędów pracy wpłynęły 3 zgłoszenia dotyczące zamiaru zwolnienia 40 pracowników (w kwietniu br. nie było takich zgłoszeń, w maju 2015 r. było 1 takie zgłoszenie dotyczące 5 osób).

Liczba bezrobotnych **zamieszkałych na wsi** zmalała w ciągu miesiąca o 1688 osób (3,4%) i wyniosła w końcu maja **47 743 osoby**. Stanowiło to **46,6%** ogółu bezrobotnych (przed miesiącem – 46,5%). W maju zarejestrowano 5045 bezrobotnych zamieszkałych na wsi, a z rejestrów wyłączono 6733 osoby, w tym 3436 osób z powodu podjęcia pracy. Zatrudnienie subsydiowane stanowiło 26,2% podjęć pracy w tej grupie bezrobotnych.

Według stanu w końcu maja w województwie kujawsko-pomorskim zarejestrowanych pozostawało **3278 bezrobotnych będących w okresie do 12 miesięcy od dnia ukończenia nauki** (o 1062 osoby, czyli 47,9% więcej niż w końcu poprzedniego miesiąca). Osoby będące w okresie do 12 miesięcy od dnia ukończenia nauki stanowiły **3,2%** ogółu bezrobotnych zarejestrowanych w PUP (przed miesiącem – 2,1%). W maju zarejestrowało się 1766 takich osób, natomiast pracę podjęło 363 bezrobotnych z tej grupy.

W końcu maja w rejestrach PUP pozostawało **36 777 osób bez kwalifikacji zawodowych** (o 841 osób, czyli 2,2% mniej niż w miesiącu poprzednim). Stanowili oni **35,9%** ogółu bezrobotnych w województwie (przed miesiącem – 35,4%). W maju zarejestrowało się 4227 takich osób, a pracę podjęło 2076 osób z tej kategorii.

Liczba osób **bez doświadczenia zawodowego** wzrosła w ciągu miesiąca o 14 osób (0,1%) i wyniosła w końcu maja **21 705 osób**, które stanowiły **21,2%** ogółu bezrobotnych (o 0,8 pkt. proc. więcej niż przed miesiącem). W maju zarejestrowały się 3183 takie osoby, natomiast pracę podjęły 1204 osoby bezrobotne z tej grupy.

W końcu miesiąca w rejestrach PUP pozostawało **17 600 bezrobotnych kobiet, które nie podjęły zatrudnienia po urodzeniu dziecka**. Stanowiło to **17,2%** ogółu bezrobotnych (o 0,4 pkt. proc. więcej niż przed miesiącem). W maju zarejestrowano 708 takich osób, a pracę podjęły 354 osoby.

Według stanu w dniu 31 maja 2016 roku w urzędach pracy zarejestrowanych pozostawało **127 bezrobotnych cudzoziemców** (o 3 osoby mniej niż przed miesiącem).

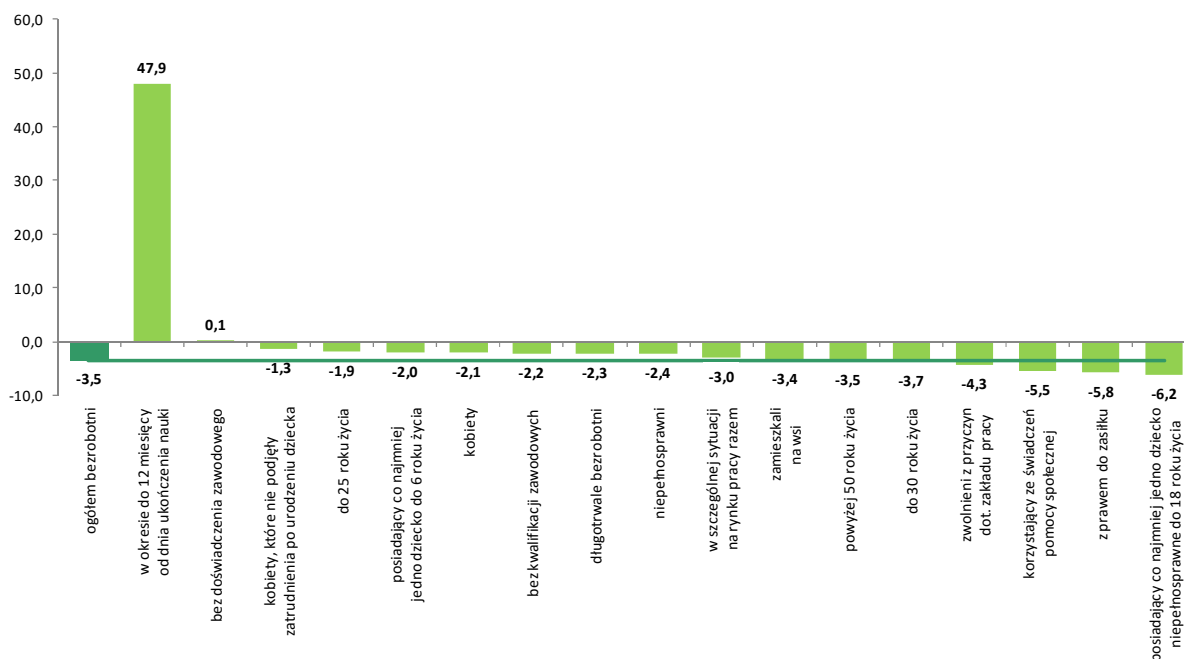
W końcu maja 2016 r. w województwie kujawsko-pomorskim zarejestrowanych było **89 396 bezrobotnych będących w szczególnej sytuacji na rynku pracy** (o 3,0% mniej niż przed miesiącem i o 12,4% mniej niż przed rokiem). Stanowili oni **87,2%** wszystkich bezrobotnych w województwie (przed miesiącem – 86,8%, przed rokiem – 88,2%). Poniżej przedstawiono najważniejsze zmiany, jakie zaszły wśród poszczególnych grup bezrobotnych zaliczonych do tej kategorii:

- **Bezrobotni do 30 roku życia:** w maju zarejestrowano 5391 takich osób, natomiast pracę podjęły 3032 osoby. Zatrudnienie subsydiowane stanowiło 28,9% podjęć pracy w tej grupie. W końcu maja w rejestrach PUP pozostawało **29 600 bezrobotnych** do 30 roku życia (o 3,7% mniej niż w kwietniu i o 15,9% mniej niż w maju 2015 r.), którzy stanowili **28,9%** ogółu bezrobotnych (tyle samo co przed miesiącem – 29,8%, w maju 2015 r. – 30,4%). W kategorii tej mieszczą się również **bezrobotni do 25 roku życia** – w maju zarejestrowano 3683 takie osoby, a pracę podjęło 1695 osób (w tym 27,7% rozpoczęło zatrudnienie subsydiowane). W końcu maja w rejestrach PUP pozostawało **15 492 bezrobotnych** do 25 roku życia (o 1,9% mniej niż przed miesiącem i o 18,4% mniej niż przed rokiem), którzy stanowili **15,1%** ogółu bezrobotnych (przed miesiącem – 14,9%, przed rokiem – 16,4%).
- **Długotrwale bezrobotni:** w maju status długotrwale bezrobotnych nabyło 4210 osób, natomiast pracę podjęło 2510 osób (w tym 26,5% dotyczyło zatrudnienia subsydiowanego). W końcu maja w rejestrach PUP pozostawało **60 877 długotrwale bezrobotnych** (o 2,3% mniej niż przed miesiącem i o 13,5% mniej niż przed rokiem), którzy stanowili **59,4%** ogółu bezrobotnych (przed miesiącem – 58,6%, przed rokiem – 60,8%).
- **Bezrobotni powyżej 50 roku życia:** w maju status bezrobotnych powyżej 50 roku życia nabyło 1870 osób, natomiast pracę podjęło 1378 osób (w tym 29,4% dotyczyło zatrudnienia subsydiowanego). W końcu maja w rejestrach PUP pozostawało **26 219 bezrobotnych** z tej kategorii (o 3,5% mniej niż przed miesiącem i o 11,1% mniej niż przed rokiem), którzy stanowili **25,6%** ogółu bezrobotnych (tyle samo co przed miesiącem, przed rokiem – 25,5%).
- **Bezrobotni korzystający ze świadczeń z pomocy społecznej<sup>1</sup>:** w maju zarejestrowano 168 takich osób, natomiast pracę podjęło 77 osób. W końcu miesiąca w rejestrach PUP pozostawało **4138 bezrobotnych** korzystających ze świadczeń z pomocy społecznej, którzy stanowili **4,0%** ogółu bezrobotnych (przed miesiącem – 4,1%, przed rokiem – 4,2%).
- **Bezrobotni posiadający co najmniej jedno dziecko do 6 roku życia:** w maju status bezrobotnych posiadających co najmniej jedno dziecko do 6 roku życia nabyły 1544 osoby, natomiast pracę podjęło 892 bezrobotnych z tej kategorii. W końcu miesiąca w rejestrach PUP pozostawało **18 905 takich osób**, które stanowiły **18,4%** ogółu bezrobotnych (przed miesiącem – 18,2%, przed rokiem – 17,2%).
- **Bezrobotni posiadający co najmniej jedno dziecko niepełnosprawne do 18 roku życia:** w maju status bezrobotnych posiadających co najmniej jedno dziecko niepełnosprawne do 18 roku życia nabyło 16 osób, natomiast pracę podjęło 11 bezrobotnych z tej kategorii. W końcu miesiąca w rejestrach PUP pozostawało **181 takich osób**, które stanowiły **0,2%** ogółu bezrobotnych (tak samo jak przed miesiącem i przed rokiem).
- **Bezrobotni niepełnosprawni:** w maju status bezrobotnych niepełnosprawnych nabyły 554 osoby, natomiast pracę podjęło 289 osób z tej kategorii. W końcu miesiąca w rejestrach PUP pozostawało **4848 bezrobotnych** niepełnosprawnych (o 2,4% mniej niż przed miesiącem i o 13,7% mniej niż

<sup>1</sup> Dane w tym zakresie nie są pełne, ponieważ obecnie Powiatowe Urzędy Pracy nie dysponują jeszcze automatycznym narzędziem do pobierania informacji z systemu pomocy społecznej; niektórym PUP udało się jednak pozyskać dane z poszczególnych ośrodków pomocy społecznej; dane uzupełniane są na bieżąco.

przed rokiem), którzy stanowili **4,7%** ogółu bezrobotnych w województwie (tyle samo co przed miesiącem, przed rokiem – 4,9%).

Zmiana liczby wybranych kategorii bezrobotnych w województwie kujawsko-pomorskim w maju 2016 r.  
w odniesieniu do poprzedniego miesiąca (w %)



Źródło: Sprawozdania MPIPS-01 o rynku pracy

## PROFILOWANIE POMOCY DLA BEZROBOTNYCH I INDYWIDUALNE PLANY DZIAŁANIA

W maju 2016 roku dla **12 456 bezrobotnych** ustalono **profil pomocy**. W końcu miesiąca profile pomocy ustalone miało 99 615 osób, z tego:

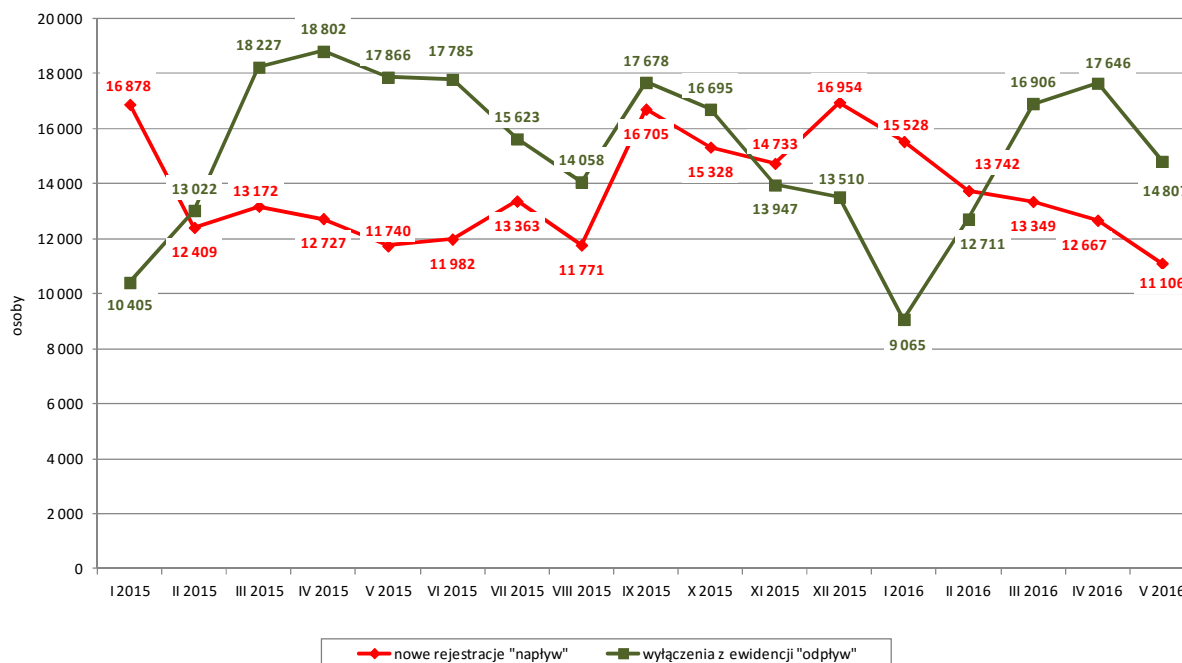
- profil I – 2426 osób,
- profil II – 65 647 osób,
- profil III – 31 542 osoby.

W tym samym czasie dla 10 839 bezrobotnych oraz 107 poszukujących pracy przygotowano **Indywidualne Plany Działania** – IPD (w kwietniu było to odpowiednio: 12 313 bezrobotnych i 106 poszukujących pracy). W końcu miesiąca IPD realizowało 115 294 bezrobotnych oraz 1278 poszukujących pracy.

## AKTYWIZACJA BEZROBOTNYCH W MAJU 2016 ROKU

W maju 2016 roku w powiatowych urzędach pracy **zarejestrowało się 11 106 nowych bezrobotnych** (o 12,3% mniej niż w miesiącu poprzednim i o 5,4% mniej niż w maju 2015 r.). Osoby zgłaszające się do rejestracji po raz pierwszy stanowiły 21,2% tej populacji. W tym samym czasie z rejestrów PUP w województwie kujawsko-pomorskim **wyłączono 14 807 bezrobotnych** (o 16,1% mniej niż w poprzednim miesiącu i o 17,1% mniej niż w maju 2015 r.).

Napływ i odpływ bezrobotnych w województwie kujawsko-pomorskim w latach 2015-2016 według miesięcy



Źródło: Sprawozdania MPiPS-01 o rynku pracy

**Podjęcia pracy** – 7467 osób – stanowiło 50,4% ogółu wyłączeń (w kwietniu było to odpowiednio: 9083 osoby i 51,5%). **Zatrudnienie niesubsydiowane** podjęło 5572 bezrobotnych (o 17,8% mniej niż w poprzednim miesiącu i o 16,5% mniej niż w maju 2015 r.).

**Zatrudnienie subsydiowane** rozpoczęło 1895 osób (o 17,8% mniej niż w poprzednim miesiącu, ale o 8,4% więcej niż w maju 2015 r.):

- 500 osób rozpoczęło roboty publiczne,
- 464 osoby podjęły inne zatrudnienie subsydiowane (w tym 458 osób bezrobotnych do 30 roku życia podjęło zatrudnienie w ramach refundacji kosztów zatrudnienia),
- 345 osób rozpoczęło prace interwencyjne,
- 271 osób podjęło pracę dzięki refundacji pracodawcom kosztów zatrudnienia bezrobotnego,
- 261 osób podjęło działalność gospodarczą,
- 42 osoby podjęło pracę poza miejscem zamieszkania w ramach bonu na zasiedlenie,
- 11 osób podjęło pracę w ramach dofinansowania wynagrodzenia za zatrudnienie skierowanego bezrobotnego powyżej 50 roku życia,
- 1 osoba podjęła pracę w ramach bonu zatrudnieniowego,
- nie było osób, które podjęły pracę w ramach grantu na telepracę, świadczenia aktywizacyjnego oraz refundacji składek na ubezpieczenie społeczne.

Z powodu rozpoczęcia **szkolenia** z ewidencji wyłączono 514 bezrobotnych (o 22,7% mniej niż w kwietniu i o 16,7% mniej niż w maju 2015 r.), w tym 12 osób skorzystało z bonu szkoleniowego.

**Staże** rozpoczęło 1329 bezrobotnych (o 32,7% mniej niż w miesiącu poprzednim, ale o 28,6% więcej niż w maju 2015 r.), w tym 21 osób skorzystało z bonu stażowego.



**Prace społecznie użyteczne** podjęło 300 bezrobotnych (o 55,0% mniej niż w kwietniu i o 20,6% mniej niż w maju 2015 r.). Nie było osób, które skorzystały z tej formy pomocy w ramach Programu Aktywizacja i Integracja (w poprzednim miesiącu było 118 takich osób).

W maju 2016 r. nie było bezrobotnych, którzy rozpoczęli **przygotowanie zawodowe dorosłych** (w poprzednim miesiącu były 3 takie osoby, przed rokiem nie było takich osób).

**Do agencji zatrudnienia w ramach zlecania działań aktywizacyjnych** nie skierowano żadnego bezrobotnego (w poprzednim miesiącu było 30 takich osób).

Według stanu w dniu 31 maja 2016 roku w województwie kujawsko-pomorskim **w podstawowych formach aktywizacji uczestniczyło łącznie 15 442 bezrobotnych** (wobec 13 613 przed miesiącem), w tym:

- 6408 bezrobotnych odbywało staże (w kwietniu – 5722 osoby), w tym 148 osób w ramach bonu stażowego (w kwietniu – 163 osoby),
- 2478 osób pracowało w ramach prac interwencyjnych (w kwietniu – 2318 osób),
- 2011 osób odbywało prace społecznie użyteczne (w kwietniu – 1888 osób), w tym 165 osób skorzystało z tej formy pomocy w ramach PAI (przed miesiącem było 179 takich osób),
- 1981 osób do 30 roku życia zatrudnionych było w ramach refundacji kosztów zatrudnienia (w kwietniu – 1535 osób),
- 1917 osób pracowało w ramach robót publicznych (w kwietniu – 1568 osób),
- 507 bezrobotnych odbywało szkolenia (w kwietniu – 453 osoby), w tym 20 osób w ramach bonu szkoleniowego (w kwietniu – 24 osoby),
- 129 osób zatrudnionych było w ramach dofinansowania wynagrodzenia za zatrudnienie skierowanego bezrobotnego powyżej 50 roku życia (w kwietniu – 118 osób), w tym było 9 osób powyżej 60 roku życia (tak jak przed miesiącem),
- 8 bezrobotnych odbywało przygotowanie zawodowe dorosłych (tak jak przed miesiącem),
- 2 osoby zatrudnione były w ramach świadczenia aktywizacyjnego (tak jak przed miesiącem),
- 1 osoba była zatrudniona w ramach grantu na telepracę (bez zmian),
- nie było osób zatrudnionych w ramach refundacji składek na ubezpieczenie społeczne (bez zmian).

W maju 2016 roku w województwie kujawsko-pomorskim 1466 bezrobotnych rozpoczęło udział w **działaniach realizowanych w ramach projektów współfinansowanych z EFS** (w kwietniu – 1794 osoby), wszyscy – w projektach pozakonkursowych realizowanych przez powiatowe urzędy pracy.

Według stanu w końcu maja 2016 r. **w ramach Osi I Osoby młode na rynku pracy PO WER** realizowanych było 31 projektów, w ramach których wsparciem zostanie objętych łącznie 6 879 osób pozostających bez pracy (do 29 roku życia z kategorii NEET), natomiast w Osi priorytetowej: 8 "Aktywni na rynku pracy" w ramach Działania 8.1 "Podniesienie aktywności zawodowej osób bezrobotnych poprzez działania powiatowych urzędów pracy" **Regionalnego Programu Operacyjnego Województwa Kujawsko-Pomorskiego na lata 2014-2020**, w ramach projektów oferujących bezpośrednie wsparcie dla osób, realizowanych było 36 projektów, w ramach których wsparciem zostanie objętych łącznie 7 942 osób powyżej 29 roku życia.

W maju 2016 roku 780 bezrobotnych (o 3,9% mniej niż w kwietniu i o 4,3% mniej niż w maju 2015 roku) nabyło uprawnienia do **dotatku aktywizacyjnego** (nie było osób skierowanych do pracy przez PUP. Wszystkie osoby podjęły zatrudnienie z własnej inicjatywy). W końcu miesiąca do

otrzymywania dodatku aktywizacyjnego uprawnionych pozostawało 2018 osób, w tym 868 kobiet (w końcu kwietnia było to odpowiednio: 2000 osób, w tym 898 kobiet).

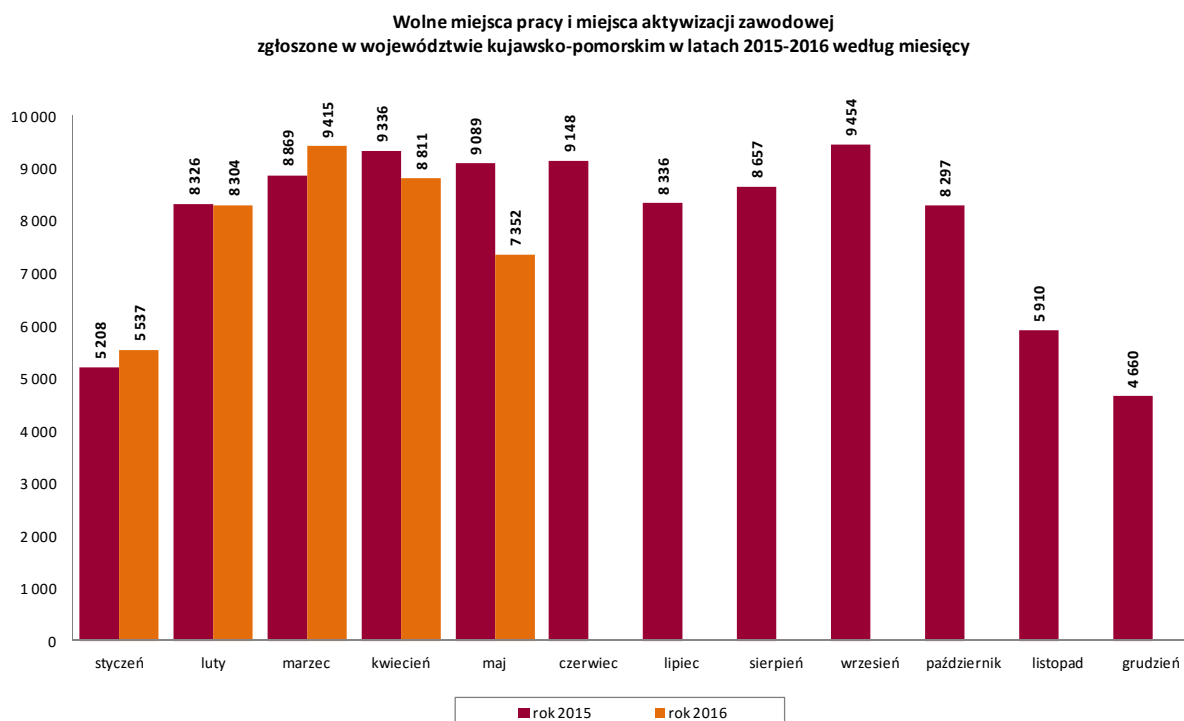
W końcu maja 2016 roku w rejestrach PUP w województwie kujawsko-pomorskim, obok bezrobotnych, odnotowano również **1875 osób poszukujących pracy** – o 1,2% mniej niż przed miesiącem (w tym 944 niepełnosprawnych niepozostających w zatrudnieniu). W ciągu miesiąca zarejestrowały się 203 osoby poszukujące pracy, a z rejestrów wyłączono 225 takich osób.

### WOLNE MIEJSCA PRACY I MIEJSCA AKTYWIZACJI ZAWODOWEJ

W maju 2016 roku zgłoszono do powiatowych urzędów pracy w województwie kujawsko-pomorskim **7352 wolne miejsca pracy i miejsca aktywizacji zawodowej** (o 16,6% mniej niż w poprzednim miesiącu i o 19,1% mniej niż w maju 2015 r.). W maju zmniejszyła się, w stosunku do poprzedniego miesiąca, liczba ofert na **pracę niesubsydiowaną** – 4317 miejsc (o 10,6% mniej), liczba ofert na **zatrudnienie subsydiowane** – 1383 miejsca (o 22,6% mniej) oraz liczba **wolnych miejsc aktywizacji zawodowej** – 1652 miejsca (o 24,8% mniej). Spośród zgłoszonych miejsc aktywizacji zawodowej, 1441 dotyczyło odbywania stażu, 209 – prac społecznie użytecznych oraz 2 propozycje odbywania przygotowania zawodowego dorosłych.

Dla niepełnosprawnych zgłoszono 398 propozycji wolnych miejsc pracy i miejsc aktywizacji zawodowej (w tym 58 na formy subsydiowane), dla osób w okresie do 12 miesięcy od dnia ukończenia nauki było 15 propozycji.

W końcu miesiąca do dyspozycji bezrobotnych i poszukujących pracy pozostawało 5128 wolnych miejsc pracy i miejsc aktywizacji zawodowej. Na jedną propozycję przypadało 20 bezrobotnych.



Źródło: Sprawozdania MPIPS-01 o rynku pracy

# **BILANS BEZROBOTNYCH W OKRESIE STYCZEŃ - MAJ W LATACH 2015-2016**

Wyszczególnienie		I - V 2015 rok		I - V 2016 rok	
		osoby		zmiana	w %
Bezrobotni według stanu w końcu roku poprzedzającego sprawozdanie		127 111	107 255	-19 856	-15,6
<b>Bezrobotni zarejestrowani w okresie sprawozdawczym</b>		<b>66 926</b>	<b>66 392</b>	<b>-534</b>	<b>-0,8</b>
z tego	po raz pierwszy	9 539	8 449	-1 090	-11,4
	po raz kolejny	57 387	57 943	556	1,0
z wiersza 2	po pracach interwencyjnych	96	89	-7	-7,3
	po robotach publicznych	692	814	122	17,6
	po stażu	4 069	5 649	1 580	38,8
	po odbyciu przygotowania zawodowego dorosłych	5	5	0	0,0
	po szkoleniu	1 709	1 442	-267	-15,6
	po pracach społecznie użytecznych	470	689	219	46,6
<b>Osoby wyłączone z ewidencji bezrobotnych w okresie sprawozdawczym</b>		<b>78 322</b>	<b>71 135</b>	<b>-7 187</b>	<b>-9,2</b>
z tego z przyczyn	podjęcia pracy w okresie sprawozdawczym	36 699	36 565	-134	-0,4
	niesubsydiowanej	30 383	28 804	-1 579	-5,2
	w tym				
	podjęcie działalności gospodarczej	1 120	904	-216	-19,3
	pracy sezonowej	726	957	231	31,8
	subsydiowanej	6 316	7 761	1 445	22,9
	z tego				
	prac interwencyjnych	1 626	1 434	-192	-11,8
	robót publicznych	2 528	2 264	-264	-10,4
	podjęcia działalności gospodarczej	398	719	321	80,7
	w tym w ramach bonu na zasiedlenie	1	6	5	x
	podjęcia pracy w ramach refundacji kosztów zatrudnienia bezrobotnego	1 396	998	-398	-28,5
	podjęcia pracy poza miejscem zamieszkania w ramach bonu na zasiedlenie	120	200	80	66,7
	podjęcia pracy w ramach bonu zatrudnieniowego	105	13	-92	-87,6
	podjęcia pracy w ramach świadczenia aktywizacyjnego	6	0	-6	x
	podjęcia pracy w ramach grantu na telepracę	0	0	0	x
	podjęcia pracy w ramach refundacji składek na ubezpieczenie społeczne	0	0	0	x
	podjęcia pracy w ramach dofinansowania wynagrodzenia za zatrudnienie skierowanego bezrobotnego powyżej 50 roku życia	56	64	8	14,3
	inne	81	2 069	1 988	2 454,3
	rozpoczęcia szkolenia	2 270	1 923	-347	-15,3
	w tym w ramach bonu szkoleniowego	87	102	15	17,2
	rozpoczęcia stażu	8 040	6 567	-1 473	-18,3
	w tym w ramach bonu stażowego	221	89	-132	-59,7
	rozpoczęcia przygotowania zawodowego dorosłych	7	3	-4	-57,1
	rozpoczęcia pracy społecznie użytecznej	2 484	2 354	-130	-5,2
	w tym w ramach Programu Aktywizacja i Integracja (PAI)	62	223	161	x
	skierowanie do agencji zatrudnienia w ramach zlecania działań aktywizacyjnych	992	275	-717	-72,3
	odmowy bez uzasadnionej przyczyny przyjęcia propozycji odpowiedniej pracy lub innej formy pomocy, w tym w ramach PAI	2 079	2 451	372	17,9
	odmowy ustalenia profilu pomocy	0	2	2	x
	niepotwierdzenia gotowości do pracy	16 521	11 522	-4 999	-30,3
	dobrowolnej rezygnacji ze statusu bezrobotnego	4 570	4 919	349	7,6
	podjęcia nauki	24	20	-4	-16,7
	osiągnięcia wieku emerytalnego	302	308	6	2,0
	nabycia praw emerytalnych lub rentowych	784	374	-410	-52,3
	nabycia praw do świadczenia przedemerytalnego	747	734	-13	-1,7
	innych	2 803	3 118	315	11,2
<b>Bezrobotni według stanu w końcu okresu sprawozdawczego</b>		<b>115 715</b>	<b>102 512</b>	<b>-13 203</b>	<b>-11,4</b>
w tym zarejestrowani po raz pierwszy		16 348	13 193	-3 155	-19,3

Źródło: Sprawozdanie MPIPS-01 o rynku pracy

<b>MINISTERSTWO RODZINY, PRACY I POLITYKI SPOŁECZNEJ</b> <b>ul. Nowogrodzka 1/3/5, 00-513 Warszawa</b>		
<b>Województwo Kujawsko-Pomorskie</b>	<b>MPiPS - 01</b> <b>Sprawozdanie o rynku pracy</b> <b>za miesiąc maj 2016 roku</b>	

## Dział 1. STRUKTURA I BILANS BEZROBOTNYCH

### 1.1. Struktura bezrobotnych

Wyszczególnienie			Bezrobotni zarejestrowani		Bezrobotni, którzy podjęli pracę		Bezrobotni zarejestrowani			
							ogółem		w tym z prawem do zasiłku	
			w miesiącu sprawozdawczym				w końcu mies. sprawozdawczego			
			razem		kobiety	razem	kobiety	razem	kobiety	razem
0			1	2	3	4	5	6	7	8
Ogółem (w. 02+04)		01	11 106	5 569	7 467	3 316	102 512	58 359	15 500	8 318
z tego osoby	poprzednio pracujące	02	8 812	4 250	6 839	3 015	87 893	48 348	15 486	8 312
	w tym zwolnione z przyczyn dotyczących zakładu pracy	03	408	200	301	120	4 095	2 265	2 384	1 249
	dotychczas nie pracujące	04	2 294	1 319	628	301	14 619	10 011	14	6
Wybrane kategorie bezrobotnych (z ogółem)										
Zamieszkali na wsi		05	5 045	2 614	3 436	1 487	47 743	27 949	6 879	3 560
w tym posiadający gospodarstwo rolne		06	72	37	61	17	775	425	182	84
Osoby w okresie do 12 miesięcy od dnia ukończenia nauki		07	1 766	1 063	363	192	3 278	2 077	123	100
Cudzoziemcy		08	12	5	9	5	127	70	16	10
Bez kwalifikacji zawodowych		09	4 227	2 207	2 076	954	36 777	21 883	3 502	1 919
Bez doświadczenia zawodowego		10	3 183	1 791	1 204	601	21 705	14 502	40	26
Kobiety, które nie podjęły zatrudnienia po urodzeniu dziecka		11	x	708	x	354	x	17 600	x	736
Osoby będące w szczególnej sytuacji na rynku pracy		12	11 128	5 719	5 922	2 662	89 396	52 157	10 146	5 469
z wiersza 12	do 30 roku życia	13	5 391	2 807	3 032	1 399	29 600	18 597	3 297	1 927
	w tym do 25 roku życia	14	3 683	1 940	1 695	759	15 492	9 296	1 075	545
	długotrwale bezrobotni	15	4 210	2 329	2 510	1 278	60 877	37 642	353	249
	powyżej 50 roku życia	16	1 870	800	1 378	480	26 219	11 411	4 713	2 059
	korzystające ze świadczeń z pomocy społecznej	17	168	97	77	36	4 138	2 453	49	38
	posiadające co najmniej jedno dziecko do 6 roku życia	18	1 544	1 010	892	499	18 905	15 729	2 966	2 212
	posiadające co najmniej jedno dziecko niepełnosprawne do 18 roku	19	16	11	11	7	181	128	28	17
	niepełnosprawni	20	554	277	289	134	4 848	2 364	825	461

**Dział 1. STRUKTURA I BILANS BEZROBOTNYCH**
**1.2. Bilans bezrobotnych**

Wyszczególnienie		Ogółem	Kobiety	Z ogółem zamieszkali na wsi		Z ogółem z prawem do zasiłku	
				razem	kobiety	razem	kobiety
0		1	2	3	4	5	6
Bezrobotni według stanu w końcu miesiąca poprzedzającego sprawozdanie	21	106 213	59 585	49 431	28 441	16 457	8 646
Bezrobotni zarejestrowani w miesiącu sprawozdawczym (w. 23 + 24)	22	11 106	5 569	5 045	2 614	2 165	1 114
z tego							
po raz pierwszy	23	2 352	1 298	1 250	715	236	128
po raz kolejny	24	8 754	4 271	3 795	1 899	1 929	986
z wiersza 22							
po pracach interwencyjnych	25	18	9	6	3	5	3
po robotach publicznych	26	102	61	46	27	39	22
po stażu	27	540	365	276	195	33	23
po odbyciu przygotowania zawodowego dorosłych	28	0	0	0	0	0	0
po szkoleniu	29	419	213	205	116	120	61
po pracach społecznie użytecznych	30	247	139	165	93		
Osoby wyłączone z ewidencji bezrobotnych w miesiącu sprawozdawczym (w. 32+49+51+53+54+ 56 do 65)	31	14 807	6 795	6 733	3 106		
z tego z przyczyn							
podjęcia pracy w mies. sprawozdawczym (w. 33 + 36)	32	7 467	3 316	3 436	1 487		
z tego							
niesubsydiowanej	33	5 572	2 535	2 535	1 157		
w tym							
podjęcie działalności gospodarczej	34	212	57	86	31		
pracy sezonowej	35	193	88	53	26		
subsydiowanej (w. 37 + 38 + 39 + 41 do 48)	36	1 895	781	901	330		
z tego							
prac interwencyjnych	37	345	153	139	55		
robót publicznych	38	500	176	266	79		
podjęcia działalności gospodarczej	39	261	106	128	48		
w tym w ramach bonu na zasiedlenie	40	3	1	2	1		
podjęcia pracy w ramach refundacji kosztów zatrudnienia bezrobotnego	41	271	101	122	42		
podjęcia pracy poza miejscem zamieszkania w ramach bonu na zasiedlenie	42	42	17	21	6		
podjęcia pracy w ramach bonu zatrudnieniowego	43	1	1	1	1		
podjęcia pracy w ramach świadczenia aktywizacyjnego	44	0	0	0	0		
podjęcia pracy w ramach grantu na telepracę	45	0	0	0	0		
podjęcia pracy w ramach refundacji składek na ubezpieczenie społeczne	46	0	0	0	0		
podjęcia pracy w ramach dofinansowania wynagrodzenia za zatrudnienie skierowanego bezrobotnego powyżej 50 roku życia	47	11	4	3	1		
inne	48	464	223	221	98		
rozpoczęcia szkolenia	49	514	191	245	99		
w tym w ramach bonu szkoleniowego	50	12	1	9	1		
rozpoczęcia stażu	51	1 329	894	644	444		
w tym w ramach bonu stażowego	52	21	12	5	3		
rozpoczęcia przygotowania zawodowego dorosłych	53	0	0	0	0		
rozpoczęcia pracy społecznie użytecznej	54	300	195	211	132		
w tym w ramach PAI	55	0	0	0	0		
skierowanie do agencji zatrudnienia w ramach zlecenia działań aktywizacyjnych	56	0	0	0	0		
odmowy bez uzasadnionej przyczyny przyjęcia propozycji odpowiedniej pracy lub innej formy pomocy, w tym w ramach PAI	57	602	210	213	63		
odmowy ustalenia profilu pomocy	58	0	0	0	0		
niepotwierdzenia gotowości do pracy	59	2 677	963	1 108	395		
dobrowolnej rezygnacji ze statusu bezrobotnego	60	938	548	494	308		
podjęcia nauki	61	2	1	1	1		
osiągnięcia wieku emerytalnego	62	8	5	6	4		
nabycia praw emerytalnych lub rentowych	63	60	14	26	2		
nabycia praw do świadczenia przedemerytalnego	64	143	88	47	25		
innych	65	767	370	302	146		
Bezrobotni według stanu w końcu miesiąca sprawozdawczego (w. 21 + 22 - 31)	66	102 512	58 359	47 743	27 949		
w tym zarejestrowani po raz pierwszy	67	13 193	8 110	6 789	4 330		

**Dział 1. STRUKTURA I BILANS BEZROBOTNYCH**
**1.3. Bilans wybranych kategorii bezrobotnych, będących w szczególnej sytuacji na rynku pracy**

Wyszczególnienie		Do 30 roku życia		Do 25 roku życia		Powyżej 50 roku życia		Długotrwale bezrobotni	
		razem	kobiety	razem	kobiety	razem	kobiety	razem	kobiety
0		1	2	3	4	5	6	7	8
Bezrobotni według stanu w końcu miesiąca poprzedzającego sprawozdanie	68	30 741	18 952	15 793	9 276	27 179	11 708	62 287	38 259
Bezrobotni zarejestrowani w miesiącu sprawozdawczym (w. 70 + 71)	69	5 391	2 807	3 683	1 940	1 870	800	4 210	2 329
z tego									
po raz pierwszy	70	1 969	1 111	1 790	1 021	149	65	x	x
po raz kolejny	71	3 422	1 696	1 893	919	1 721	735	4 210	2 329
z wiersza 69									
po pracach interwencyjnych	72	5	2	4	2	5	2	4	2
po robotach publicznych	73	19	11	10	5	40	19	30	18
po stażu	74	327	209	206	124	56	33	170	124
po odbyciu przygotowania zawodowego dorosłych	75	0	0	0	0	0	0	0	0
po szkoleniu	76	208	98	118	49	61	29	127	82
po pracach społecznie użytecznych	77	41	22	13	7	95	44	221	127
Osoby wyłączone z ewidencji bezrobotnych w miesiącu sprawozdawczym (w. 79+96+98+100+101+103 do 112)	78	6 307	3 010	3 733	1 752	2 830	1 097	5 620	2 946
z tego z przyczyn									
podjęcia pracy w mies. sprawozdawczym (w. 80 + 83)	79	3 032	1 399	1 695	759	1 378	480	2 510	1 278
niesubsydiowanej	80	2 155	1 003	1 225	550	973	355	1 845	1 000
w tym									
podjęcie działalności gospodarczej	81	47	13	20	4	42	9	70	22
pracy sezonowej	82	71	33	48	23	36	17	60	38
subsydiowanej (w. 84 + 85 + 86 + 88 do 95)	83	877	396	470	209	405	125	665	278
z tego									
prac interwencyjnych	84	79	29	46	23	75	33	123	59
robót publicznych	85	79	36	34	20	246	69	304	107
podjęcia działalności gospodarczej	86	130	53	54	18	20	5	70	30
w tym w ramach bonu na zasiedlenie	87	3	1	0	0	x	x	0	0
podjęcia pracy w ramach refundacji kosztów zatrudnienia bezrobotnego	88	87	41	54	25	52	13	80	31
podjęcia pracy poza miejscem zamieszkania w ramach bonu na zasiedlenie	89	42	17	20	7	x	x	4	1
podjęcia pracy w ramach bonu zatrudnieniowego	90	1	1	1	1	x	x	0	0
podjęcia pracy w ramach świadczenia aktywizacyjnego	91	0	0	0	0	0	0	0	0
podjęcia pracy w ramach grantu na telepracę	92	0	0	0	0	0	0	0	0
podjęcia pracy w ramach refundacji składek na ubezpieczenie społeczne	93	0	0	0	0	x	x	0	0
podjęcia pracy w ramach dofinansowania wynagrodzenia za zatrudnienie skierowanego bezrobotnego powyżej 50 roku życia	94	x	x	x	x	11	4	4	2
inne	95	459	219	261	115	1	1	80	48
rozpoczęcia szkolenia	96	237	90	133	43	84	24	148	62
w tym w ramach bonu szkoleniowego	97	12	1	5	1	x	x	1	0
rozpoczęcia stażu	98	875	591	585	389	170	88	464	316
w tym w ramach bonu stażowego	99	21	12	14	6	x	x	1	0
rozpoczęcia przygotowania zawodowego dorosłych	100	0	0	0	0	0	0	0	0
rozpoczęcia pracy społecznie użytecznej	101	45	29	18	10	100	44	259	172
w tym w ramach PAI	102	0	0	0	0	0	0	0	0
skierowanie do agencji zatrudnienia w ramach zlecania działań aktywizacyjnych	103	0	0	0	0	0	0	0	0
odmowy bez uzasadnionej przyczyny przyjęcia propozycji odpowiedniej pracy lub innej formy pomocy, w tym PAI	104	282	96	176	59	81	33	279	116
odmowy ustalenia profilu pomocy	105	0	0	0	0	0	0	0	0
niepotwierdzenia gotowości do pracy	106	1 146	411	688	234	406	136	1 041	469
dobrowolnej rezygnacji ze statusu bezrobotnego	107	431	247	298	177	159	91	492	321
podjęcia nauki	108	2	1	0	0	0	0	1	0
osiągnięcia wieku emerytalnego	109	x	x	x	x	8	5	7	5
nabycia praw emerytalnych lub rentowych	110	4	0	1	0	46	10	25	4
nabycia praw do świadczenia przedemerytalnego	111	x	x	x	x	143	88	3	3
innych	112	253	146	139	81	255	98	391	200
Bezrobotni, którzy w miesiącu sprawozdawczym utracili status	113	225	152	251	168	x	x	x	x
Bezrobotni według stanu w końcu miesiąca	114	29 600	18 597	15 492	9 296	26 219	11 411	60 877	37 642
w tym zarejestrowani po raz pierwszy	115	7 510	4 862	5 686	3 564	2 585	1 141	5 313	3 790

**Dział 1. STRUKTURA I BILANS BEZROBOTNYCH****1.4. Aktywne formy przeciwdziałania bezrobociu**

Wyszczególnienie			Razem	Kobiety
			w końcu miesiąca sprawozdawczego	
0			1	2
Osoby bezrobotne	zatrudnione przy pracach interwencyjnych	116	2 478	1 386
	zatrudnione przy robotach publicznych	117	1 917	776
	odbywające szkolenie	118	507	136
	w ramach bonu szkoleniowego	119	20	3
	odbywające staż	120	6 408	4 418
	w tym w ramach bonu stażowego	121	148	86
	odbywające przygotowanie zawodowe dorosłych	122	8	3
	odbywające prace społecznie użyteczne	123	2 011	1 272
	w tym w ramach PAI	124	165	108
	zatrudnione w ramach świadczenia aktywizacyjnego	125	2	2
	zatrudnione w ramach grantu na telepracę	126	1	1
	zatrudnione w ramach refundacji składek na ubezpieczenie społeczne	127	0	0
	zatrudnione w ramach dofinansowania wynagrodzenia za zatrudnienie skierowanego bezrobotnego powyżej 50 roku życia	128	129	40
	w tym powyżej 60 roku życia	129	9	0

**Dział 2. POSZUKUJĄCY PRACY, OSOBY UPRAWNIONE DO DODATKU AKTYWIZACYJNEGO, OSOBY UCZESTNICZĄCE W DZIAŁANIACH REALIZOWANYCH W RAMACH PROJEKTÓW WSPÓŁFINANSOWANYCH Z EUROPEJSKIEGO FUNDUSZU SPOŁECZNEGO,**

**CUDZOZIEMCY Z PRAWEM DO ZASIŁKU**

**2.1. Poszukujący pracy**

Wyszczególnienie			Ogółem	Kobiety
			1	2
0				
Poszukujący pracy według stanu w końcu miesiąca poprzedzającego sprawozdanie		01	1 897	742
Poszukujący pracy zarejestrowani w miesiącu sprawozdawczym		02	203	71
Osoby wyłączone z ewidencji poszukujących pracy w miesiącu sprawozdawczym (w.04+05 do 10)		03	225	87
z tego z przyczyn	podjęcia pracy	04	0	0
	rozpoczęcia szkolenia	05	1	0
	rozpoczęcia przygotowania zawodowego dorosłych	06	0	0
	niepotwierdzenie zainteresowania pomocą określoną w ustawie	07	76	25
	niepodjęcia lub przerwania uczestnictwa w oferowanym działaniu	08	0	0
	dobrowolnej rezygnacji	09	62	27
	innych	10	86	35
Poszukujący pracy według stanu w końcu miesiąca sprawozdawczego (w. 01+02-03)		11	1 875	726
z wiersza 11	niepełnosprawni niepozostający w zatrudnieniu	12	944	331
	będący w okresie wypowiedzenia stosunku pracy lub stosunku służbowego z przyczyn dotyczących zakładu pracy	13	3	2
	zatrudnieni u pracodawcy, wobec którego ogłoszono upadłość lub który jest w stanie likwidacji, z wyłączeniem likwidacji w celu prywatyzacji	14	0	0
	otrzymujący świadczenie socjalne przysługujące na urlopie górniczym lub górniczy zasiłek socjalny	15	0	0
	uczestniczący w zajęciach w Centrum Integracji Społecznej lub indywidualnym programie integracji	16	0	0
	żołnierze rezerwy	17	0	0
	pobierający rentę szkoleniową	18	2	0
	pobierający świadczenie szkoleniowe	19	0	0
	podlegający ubezpieczeniu społecznemu rolników jako domownik lub małżonek rolnika, jeżeli zamierza podjąć zatrudnienie, inną pracę zarobkową lub działalność gospodarczą poza rolnictwem	20	4	4
	cudzoziemcy	21	3	2
	pracownicy w wieku 45 lat i powyżej	22	81	44

**Dział 2. POSZUKUJĄCY PRACY, OSOBY UPRAWNIONE DO DODATKU AKTYWIZACYJNEGO, OSOBY UCZESTNICZĄCE W DZIAŁANIACH REALIZOWANYCH W RAMACH PROJEKTÓW WSPÓŁFINANSOWANYCH Z EUROPEJSKIEGO FUNDUSZU SPOŁECZNEGO, CUDZOZIEMCY  
Z PRAWEM DO ZASIŁKU**

**2.2. Osoby, które:**

Wyszczególnienie			Razem	Kobiety	Razem	Kobiety
			w miesiącu sprawozdawczym		w końcu miesiąca sprawozdawczego	
0			1	2	3	4
nabyły uprawnienie do dodatku aktywizacyjnego w wyniku podjęcia zatrudnienia	skierowane przez powiatowy urząd	23	0	0	2	2
	z własnej inicjatywy	24	780	328	2 016	866
rozpoczęły udział w działaniach realizowanych w ramach projektów współfinansowanych z EFS		25	1 466	830	x	x
w tym	projektach pozakonkursowych realizowanych przez powiatowe urzędy pracy	26	1466	830	x	x
	projektach konkursowych realizowanych przez powiatowe urzędy pracy	27	0	0	x	x
Zarejestrowane jako cudzoziemcy z prawem do zasiłku		28	0	0	16	10
w tym z krajów EOG oraz Szwajcarii		29	0	0	1	0
Zarejestrowane jako cudzoziemcy bez prawa do zasiłku		30	12	5	111	60
w tym z krajów EOG oraz Szwajcarii		31	1	0	26	12
Polacy z prawem do zasiłku transferowego		32	27	10	67	20

**Dział 3. POŚREDNICTWO PRACY I WYBRANE FORMY AKTYWIZACJI**

**3.1. Wolne miejsca pracy i miejsca aktywizacji zawodowej**

Wyszczególnienie		Zgłoszone w miesiącu sprawozdawczym				W końcu miesiąca	
		razem	z rubryki 1 dotyczące pracy			razem	w tym nie-wykorzystane dłużej niż 30 dni
			subsydiowa-nej	z sektora publi-cznego	sezo-nowej		
0		1	2	3	4	5	6
Ogółem wolne miejsca pracy i miejsca aktywizacji zawodowej (w.02+w.03)	01	7 352	3 035	1 107	2 433	5 128	1 034
z ogółem	zatrudnienie lub inna praca zarobkowa	02	5 700	1 383	545	2 433	770
	miejsca aktywizacji zawodowej	03	1 652	1 652	562	x	923
	z tego						
	staże	04	1 441	1 441	359	x	841
	przygotowane zawodowe dorosłych	05	2	2	0	x	0
	prace społecznie użyteczne	06	209	209	203	x	82
	dla niepełnosprawnych	07	398	58	13	67	315
dla osób w okresie do 12 miesięcy od dnia ukończenia nauki		08	15	0	6	15	13

**3.2. Osoby objęte indywidualnym planem działania**

Wyszczególnienie			Osoby objęte indywidualnym planem działania			
			bezrobotni		poszukujący pracy	
			Razem	Kobiety	Razem	Kobiety
0			1	2	3	4
Przygotowano IPD	w miesiącu sprawozdawczym	09	10 839	5 792	107	40
Przerwali realizację IPD		10	6 386	2 840	76	37
w tym z powodu podjęcia pracy		11	2 800	1 207	13	7
Zakończyli realizację IPD		12	7 559	4 022	74	36
Realizujący IPD w końcu miesiąca sprawozdawczego		13	115 294	65 545	1 278	552



### Dział 3. POŚREDNICTWO PRACY I WYBRANE FORMY AKTYWIZACJI

#### 3.3. Profile pomocy

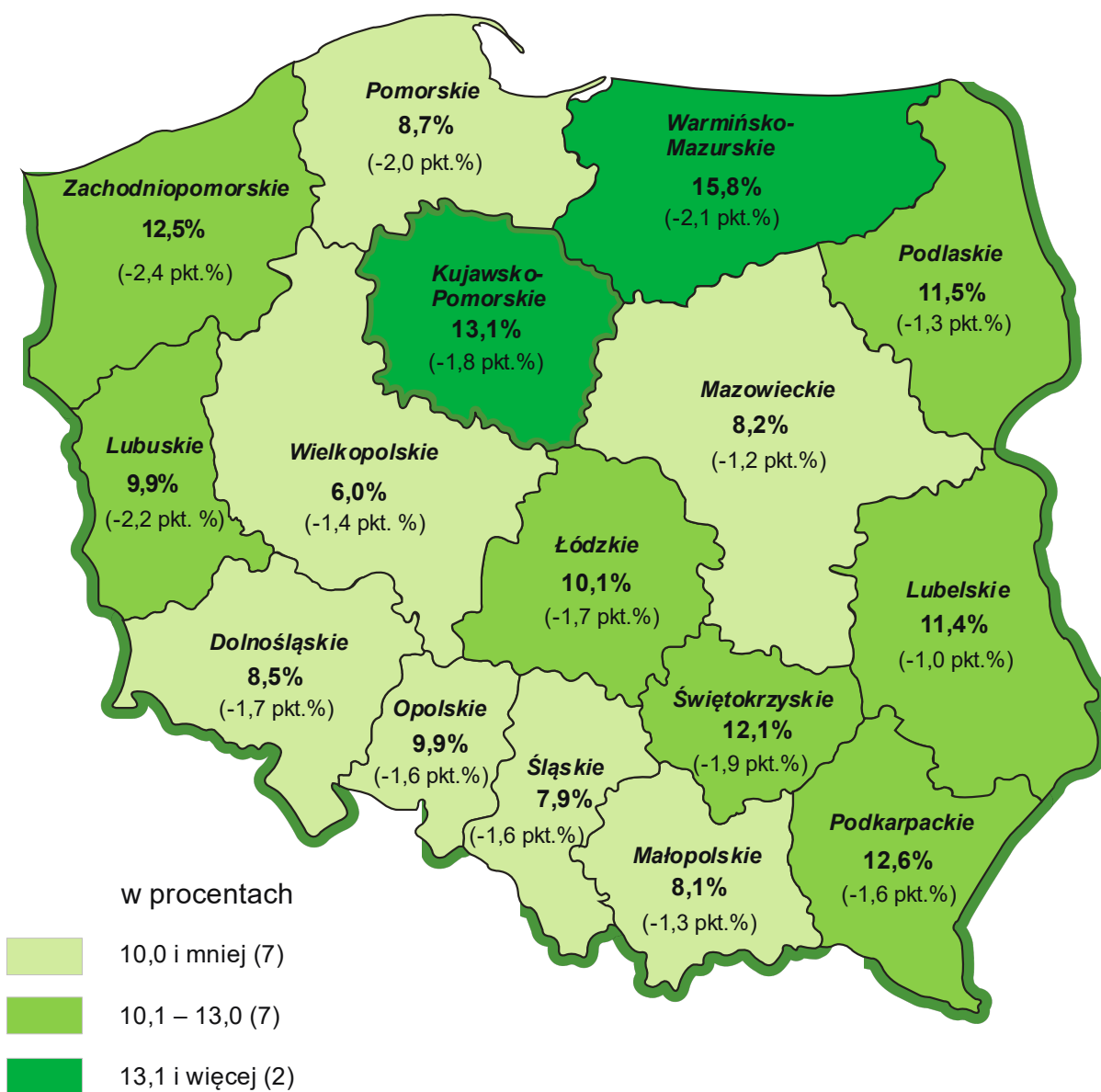
Wyszczególnienie			Liczba bezrobotnych, dla których ustalono profil pomocy		Liczba wywiadów zakończonych ustaleniem profilu pomocy		Liczba bezrobotnych z ustalonym profilem pomocy		
			razem	kobiety	razem	kobiety	razem	kobiety	
			w miesiącu sprawozdawczym				w końcu miesiąca sprawozdawczego		
0			1	2	3	4	5	6	
Ogółem (w. 15+16+17)			14	12 456	6 605	12 486	6 618	99 615	57 043
z tego	profil I		15	x	x	578	283	2 426	1 169
	profil II		16	x	x	9 963	5 098	65 647	35 260
	profil III		17	x	x	1 945	1 237	31 542	20 614

### Dział 4. ZGŁOSZENIA ZWOLNIEŃ I ZWOLNIENIA GRUPOWE, ZWOLNIENIA MONITOROWANE

Wyszczególnienie		W miesiącu sprawozdawczym				W końcu miesiąca sprawozdawczego			
		z sektora publicznego		z sektora prywatnego		z sektora publicznego		z sektora prywatnego	
		zakłady	osoby	zakłady	osoby	zakłady	osoby	zakłady	osoby
0		1	2	3	4	5	6	7	8
Zgłoszenia zwolnień grupowych	01	1	1	2	39	3	214	5	82
Zwolnienia grupowe	02	0	0	1	56	x	x	x	x
Zwolnienia monitorowane	03	0	0	0	0	x	x	x	x

# STOPA BEZROBOCIA WEDŁUG WOJEWÓDZTW

STAN W KOŃCU KWIETNIA 2016 R.



**Polska: 9,5%** (-1,6 pkt. %)

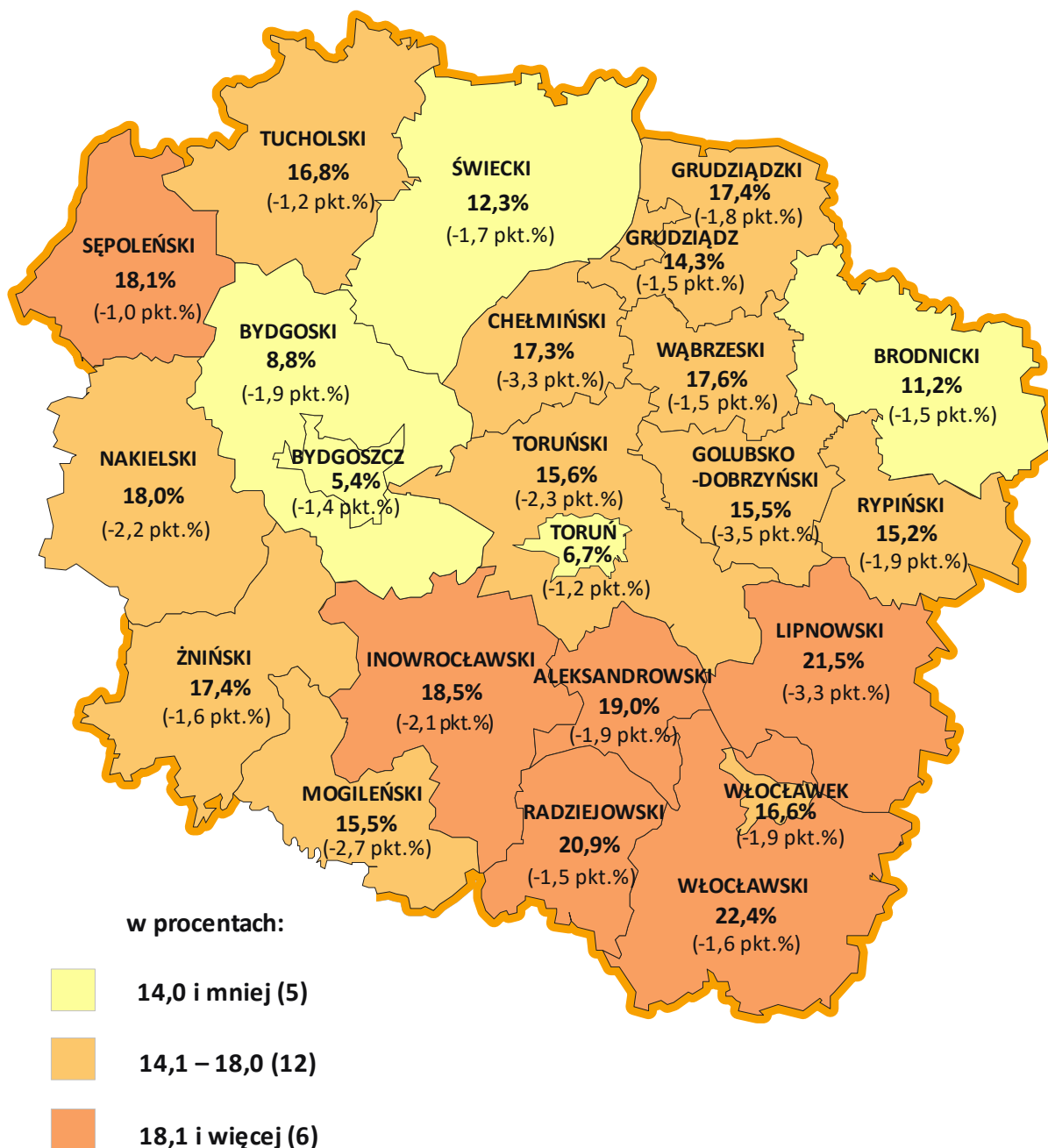
**(ZMIANA STOPY BEZROBOCIA DO STANU W KOŃCU KWIETNIA 2015 R.)**

Źródło: Opracowanie własne WUP w Toruniu na podstawie danych GUS

# STOPA BEZROBOCIA

WEDŁUG POWIATÓW WOJEWÓDZTWA KUJAWSKO-POMORSKIEGO

STAN W KOŃCU KWIETNIA 2016 R.



**Polska: 9,5%** (-1,6 pkt.%)

**Województwo**

**Kujawsko-Pomorskie: 13,1%** (-1,8 pkt.%)

**(ZMIANA STOPY BEZROBOCIA DO STANU W KOŃCU KWIETNIA 2015 R.)**

Źródło: Opracowanie własne WUP w Toruniu na podstawie danych Głównego Urzędu Statystycznego

## WYDARZENIA W MAJU 2016 R.

(ze strony <http://wup.torun.pl/aktualnosci/>)

### **6 maja 2016:                   Lista członków Komisji Oceny Projektów dla Poddziałania 1.2.2 PO WER**

Wojewódzki Urząd Pracy w Toruniu ogłosił listę członków Komisji Oceny Projektów dla Poddziałania 1.2.2 PO WER w ramach konkursu nr POWR.01.02.02-IP.23-04-001/15.

**Szczegółowe informacje znajdują się na stronie:**

<https://wup.torun.pl/2016/05/06/lista-czlonkow-komisji-oceny-projektow-dla-poddzialania-1-2-2-po-wer/>

### **6 maja 2016:                   Lista projektów spełniających kryteria formalno-merytoryczne w ramach Poddziałania 1.2.2 PO WER**

Wojewódzki Urząd Pracy w Toruniu ogłosił listę projektów, które spełniły kryteria formalno-merytoryczne (tj. uzyskały bezwarunkowo co najmniej 60% punktów w poszczególnych punktach oceny) w ramach konkursu nr POWR.01.02.02-IP.23-04-001/15, Poddziałanie 1.2.2 PO WER

**Szczegółowe informacje znajdują się na stronie:**

<https://wup.torun.pl/2016/05/06/lista-projektow-spelniajacych-kryteria-formalno-merytoryczne-w-ramach-poddzialania-1-2-2-po-wer/>

### **9 maja 2016:                   Aktualizacja informacji lokalnej o zawodach**

Centrum Informacji i Planowania Kariery Zawodowej w Bydgoszczy przystąpiło do aktualizacji opracowań o zawodach na lokalnym rynku pracy. Wychodząc naprzeciw zgłaszanym sugestiom użytkowników opracowań, w tym roku zostały one urozmaicone o wersje z wykresami oraz dodatkowe informacje na temat prognoz zatrudnienia w danym zawodzie (wyniki badań "Barometr zawodów"). W dniu 9 maja br., zamieszczono aktualne opracowania w odniesieniu do wskazanych zawodów. Prace trwają i zbiór informacji o zawodach będzie sukcesywnie uzupełniany.

**Szczegółowe informacje znajdują się na stronie:**

<https://wup.torun.pl/2016/05/09/aktualizacja-informacji-lokalnej-o-zawodach-4/>

### **10 maja 2016:                   Cudzoziemcy na rynku pracy w województwie kujawsko-pomorskim**

W I kwartale br., w województwie kujawsko-pomorskim utrzymała się tendencja wzrostowa w obszarze zatrudnienia cudzoziemców z Armenii, Białorusi, Gruzji, Mołdawii, Rosji i Ukrainy bez zezwolenia – na podstawie oświadczenia zarejestrowanego przez pracodawcę w Powiatowym Urzędzie Pracy. Zarejestrowano 11 604 oświadczenia, tj. o 134,8% więcej niż w analogicznym okresie ubiegłego roku, z tego ponad 97% dla obywateli Ukrainy.

**Szczegółowe informacje znajdują się na stronie:**

<https://wup.torun.pl/2016/05/10/cudzoziemcy-na-ryнку-pracy-w-województwie-kujawsko-pomorskim/>

**12 maja 2016:                   Zajęcia z wychowankami bydgoskiego Zespołu Placówek Opiekuńczo-Wychowawczych**

W dniu 11 maja br., w Zespole Placówek Opiekuńczo-Wychowawczych, mieszczącym się w Bydgoszczy, doradca zawodowy z bydgoskiego Centrum Informacji i Planowania Kariery Zawodowej przeprowadził poradę grupową dla 10 wychowanków ośrodka pt.: *“Mój debiut na rynku pracy – Adaptacja w miejscu pracy”*. Uczestnicy w trakcie tego spotkania mieli możliwość poznania i zdobycia wiedzy na temat:

- oczekiwań pracodawców, cenionych przez nich kompetencji pozazawodowych,
- reguł savoir-vivre'u w pracy,
- rodzajów informacji, których pozyskanie w pierwszych dniach pracy jest niezbędne do szybkiego wdrożenia się w rolę pracownika.

Uczestnictwo w poradzie sprzyjało lepszemu zrozumieniu różnic pokoleniowych, nabyciu umiejętności zachowania się w pracy zgodnie z regułami współpracy grupowej.

**12 maja 2016:                   Dzień Kariery na Wydziale Technologii i Inżynierii Chemicznej bydgoskiego UTP**

W dniu 11 maja br., na terenie Uniwersytetu Technologiczno-Przyrodniczego im. Jana i Jędrzeja Śniadeckich w Bydgoszczy, odbył się Dzień Kariery Wydziału Technologii i Inżynierii Chemicznej. Doradcy zawodowi z bydgoskiego Centrum Informacji i Planowania Kariery Zawodowej współuczestniczyli w realizacji działań w ramach tej inicjatywy. Studenci brali udział, między innymi, w warsztatach przygotowujących do rozmowy kwalifikacyjnej, umożliwiających sprawdzenie siebie w roli kandydata do pracy. Ponadto wszyscy zainteresowani mogli skorzystać z indywidualnych konsultacji z doradcą zawodowym z CliPKZ, który pełnił dyżur na Wydziale.

**Szczegółowe informacje znajdują się na stronie:**

<https://wup.torun.pl/2016/05/12/dzien-kariery-na-wydziale-technologii-i-inzynierii-chemicznej-bydgoskiego-utp/>

**13 maja 2016:                   „Spotkanie z przedsiębiorczością – jak założyć i rozwinąć własną firmę”  
12 maja 2016 r.**

W dniu 12 maja br., w Urzędzie Miasta Bydgoszczy odbyło się szkolenie pt. *„Spotkanie z przedsiębiorczością – jak założyć i rozwinąć własną firmę”*. Szkolenie zostało zorganizowane przez Bydgoską Agencję Rozwoju Regionalnego w ramach *„Maj Mam 2016”* i zostało skierowane do osób chcących założyć własną firmę oraz prowadzących już swoją działalność i chcących ją rozwijać (majowa oferta skierowana została głównie do matek). Podczas spotkania uczestnicy uzyskali od specjalistów wskazówki dotyczące zakładania i prowadzenia firmy. Dowiedzieli się z jakich form wsparcia mogą skorzystać oraz jak pozyskać fundusze na prowadzenie działalności gospodarczej.

W szkoleniu wzięli udział przedstawiciele instytucji wspierających przedsiębiorczość tj.: Urząd Miasta Bydgoszczy, Powiatowy Urząd Pracy w Bydgoszczy i Wojewódzki Urząd Pracy w Toruniu – bydgoskie Centrum Informacji i Planowania Kariery Zawodowej, Polskie Towarzystwo Ekonomiczne, Akademicki Inkubator Przedsiębiorczości i Kujawsko-Pomorski Fundusz Pożyczkowy.

Szczegółowe informacje znajdują się na stronie:

<https://wup.torun.pl/2016/05/13/spotkanie-z-przedsiębiorczością-jak-zalozyć-i-rozwinąć-własną-firmę-12-05-2016/>

**16 maja 2016: Regionalny Plan Działań na Rzecz Zatrudnienia na rok 2016**

Zarząd Województwa Kujawsko-Pomorskiego w dniu 11 maja br., podjął uchwałę Nr 19/593/16 w sprawie przyjęcia Regionalnego Planu Działań na rzecz Zatrudnienia na rok 2016. Dokument realizuje cele *Strategii rozwoju województwa kujawsko-pomorskiego do roku 2020-Plan modernizacji 2020*, określając najistotniejsze zadania, jakie będą podejmowane w województwie kujawsko-pomorskim w 2016 r. w zakresie zwiększenia aktywności zawodowej jego mieszkańców oraz rozwoju aktywnej polityki rynku pracy. Określa on preferowane programy regionalne, projekty lokalne oraz priorytetowe grupy bezrobotnych i innych osób wymagających wsparcia.

Szczegółowe informacje znajdują się na stronie:

<http://wup.torun.pl/2016/05/16/regionalny-plan-dzialan-na-rzecz-zatrudnienia-na-rok-2016/>

**17 maja 2016: Pierwsze umowy dla Poddziałania 1.2.2 Programu Operacyjnego Wiedza Edukacji Rozwój podpisane**

W dniach od 11 maja do 16 maja br., Wojewódzki Urząd Pracy w Toruniu zawarł 10 pierwszych umów o dofinansowanie projektów, wyłonionych do dofinansowania w ramach konkursu nr POWR.01.02.02-IP.23-04-001/15 dla Poddziałania 1.2.2 *Wsparcie udzielane z Inicjatywy na rzecz zatrudnienia ludzi młodych*. Łączna wartość ww. umów wynosi 7 214 651,14 PLN w tym wartość dofinansowania 6 852 498,40 PLN. Poziom dofinansowania stanowi nie więcej niż 95% wartości projektów, z tego 91,89% z Europejskiego Funduszu Społecznego i 3,11% ze środków krajowych. Jednocześnie Beneficjent zobowiązany został do wniesienia wkładu własnego w wysokości co najmniej 5% wydatków kwalifikowanych.

Szczegółowe informacje znajdują się na stronie:

<http://wup.torun.pl/2016/05/17/pierwsze-umowy-dla-poddzialania-1-2-2-programu-wiedza-edukacja-rozwoj-podpisane/>

**19 maja 2016: Konkurs dla Poddziałania 8.2.1 Regionalnego Programu Operacyjnego Województwa Kujawsko-Pomorskiego**

Wojewódzki Urząd Pracy w Toruniu, w imieniu Zarządu Województwa Kujawsko-Pomorskiego, zaprasza do składania wniosków o dofinansowanie projektu współfinansowanego z Europejskiego Funduszu Społecznego w ramach Poddziałania 8.2.1 *Wsparcie na rzecz podniesienia poziomu aktywności zawodowej osób pozostających bez zatrudnienia*, Działania 8.2 *Wspieranie aktywności zawodowej w regionie*, Osi priorytetowej 8. *Aktywni na rynku pracy*, Regionalnego Programu Operacyjnego Województwa Kujawsko-Pomorskiego na lata 2014-2020.

O dofinansowanie projektu mogą ubiegać się instytucje rynku pracy w rozumieniu przepisów *ustawy z dnia 20 kwietnia 2004 r. o promocji zatrudnienia i instytucjach rynku pracy* (z wyłączeniem publicznych służb zatrudnienia):

- agencje zatrudnienia,

- instytucje szkoleniowe,
- instytucje dialogu społecznego,
- instytucje partnerstwa lokalnego.

Wielkość środków przeznaczonych na dofinansowanie projektów w konkursie wynosi 23 791 014,31 zł, w tym 21 286 697,01 zł pochodzi z Europejskiego Funduszu Społecznego oraz 2 504 317,30 zł pochodzi z budżetu państwa. Do realizacji projektu wymagane jest wniesienie wkładu własnego stanowiącego minimum 5,0% wydatków kwalifikowanych. Okres realizacji projektu musi mieścić się w terminie od 1 lipca 2016 r. do 30 czerwca 2018 r. Nabór wniosków o dofinansowanie projektów będzie prowadzony od 20 czerwca br. do 4 lipca br. w Wojewódzkim Urzędzie Pracy w Toruniu.

**Szczegółowe informacje znajdują się na stronie:**

<http://wup.torun.pl/2016/05/19/konkursu-nr-rpkp-08-02-01-ip-01-04-00116-dla-poddzialania-8-2-1-rpo-wk-p/>

**24 maja 2016:                   Praca dla operatorów i programisty CNC firmie WIKI Sp. z o.o. Sp. k. Włocławek**

Światowy lider rynku technologii pomiaru ciśnienia, temperatury i poziomu WIKI Polska Sp. z o.o. Sp. k. we Włocławku, pilnie zatrudni operatorów CNC i programistę CNC.

**Szczegółowe informacje znajdują się na stronie:**

<https://wup.torun.pl/2016/05/24/praca-dla-operatorow-i-programisty-cnc-w-firmie-wiki-polska-sp-z-o-o-sp-k-wloclawek/>

**30 maja 2016:                   Ogłoszenie o konkursie dla Poddziałania 1.2.2 Programu Operacyjnego Wiedza Edukacja Rozwój**

Wojewódzki Urząd Pracy w Toruniu ogłosił nabór projektów konkursowych współfinansowanych z Europejskiego Funduszu Społecznego w ramach Osi priorytetowej I Osoby młode na rynku pracy, Działania 1.2 *Wsparcie osób młodych pozostających bez pracy na regionalnym rynku pracy – projekty konkursowe*, Poddziałania 1.2.2 *Wsparcie udzielane z Inicjatywy na rzecz zatrudnienia ludzi młodych*. Nabór wniosków w ramach konkursu nr POWR.01.02.02-IP.23-04-002/16 prowadzony będzie od dnia 30 czerwca 2016 r. do 14 lipca 2016 r.

Wnioski o dofinansowanie projektów należy składać za pośrednictwem Systemu Obsługi Wniosków Aplikacyjnych (SOWA) Programu Operacyjnego Wiedza Edukacja Rozwój 2014-2020 oraz w 2 egzemplarzach w wersji papierowej osobiście, kurierem lub pocztą albo w formie dokumentu elektronicznego przez elektroniczną skrzynkę podawczą WUP w Toruniu w terminie od dnia 30 czerwca 2016 r. do 14 lipca 2016 r. do siedziby Wojewódzkiego Urzędu Pracy w Toruniu.

O dofinansowanie projektu mogą ubiegać się podmioty określone dla Poddziałania 1.2.2 w SZOOP PO WER 2014-2020, tj. Instytucje rynku pracy zgodnie z art. 6 ustawy o promocji zatrudnienia i instytucjach rynku pracy:

- publiczne służby zatrudnienia,
- Ochotnicze Hufce Pracy,
- agencje zatrudnienia,

- instytucje szkoleniowe,
- instytucje dialogu społecznego,
- instytucje partnerstwa lokalnego.

Okres realizacji projektu musi mieścić się w terminie: od 01.01.2017 r. do 30.06.2018 r. Kwota przeznaczona na konkurs w ramach Poddziałania 1.2.2 PO WER wynosi – 18 900 000 PLN, w tym:

- 13.500.000,00 PLN – projekty skierowane wyłącznie do osób biernych zawodowo,
- 5.400.000,00 PLN – projekty skierowane wyłącznie do osób bezrobotnych niezarejestrowanych w urzędach pracy.

**Szczegółowe informacje znajdują się na stronie:**

<https://wup.torun.pl/2016/05/30/33564/>

**31 maja 2016: Umowy podpisane w ramach konkursu w Poddziałaniu 1.2.2 Programu Wiedza Edukacja Rozwój**

Wojewódzki Urząd Pracy w Toruniu zawarł 11 umów z beneficjentami w ramach konkursu nr POWR.01.02.02-IP.23-04-001/15 w ramach Poddziałania 1.2.2 Programu Operacyjnego Wiedza Edukacja Rozwój.

**Szczegółowe informacje znajdują się na stronie:**

<https://wup.torun.pl/2016/05/31/umowy-podpisane-w-ramach-konkursu-w-poddzialaniu-1-2-2-programu-wiedza-edukacja-rozwoj/>

**maj 2016: Kolejna edycja kursu podstaw obsługi komputera w CliPKZ w Bydgoszczy**

Od 16 maja do 8 czerwca br., w Centrum Informacji i Planowania Kariery Zawodowej w Bydgoszczy trwa kolejna edycja kursu obsługi komputera w ramach projektu *“Wspólna sprawa”*. Kurs został zorganizowany we współpracy z Powiatowym Urzędem Pracy w Bydgoszczy.

W trakcie kursu można:

- zapoznać się z budową komputera,
- poznać system operacyjny Windows i nauczyć się jego obsługi,
- dowiedzieć się więcej na temat bezpieczeństwa w sieci,
- nauczyć się pracy z wykorzystaniem programów Word / Open Office Writer (formatowanie tekstu, wybór czcionek, tworzenie nagłówków, tabel),
- zapoznać się z programami Excel / Open Office Calc (formatowanie, tworzenie prostych formuł i wykresów),
- samodzielnie stworzyć własne dokumenty aplikacyjne,
- założyć własną skrzynkę e-mail i nauczyć się obsługiwać pocztę elektroniczną,
- zdobyć wiedzę i umiejętności w zakresie efektywnego poszukiwania pracy przez Internet.

Adresatami kursu są wszystkie zainteresowane osoby, które dotąd nie miały styczności z komputerem, a chciały nauczyć się jego obsługi. W trakcie kursu każdy uczestnik ma do swojej



dyspozycji komputer, przy którym nabywa praktyczne umiejętności i wiedzę. Na zakończenie każdy z uczestników otrzyma zaświadczenie z udziału w kursie.

**Szczegółowe informacje znajdują się na stronie:**

<http://wup.torun.pl/2016/04/29/juz-w-maju-rusza-kolejna-edycja-kursu-podstaw-obslugi-komputera-w-ciipkz-bydgoszczy/>

**maj 2016: Powiatowe Targi Pracy i Edukacji w Żninie 18.05.2016 r.**

W dniu 18 maja br., odbyły się Powiatowe Targi Pracy i Edukacji w Żninie. Targi Pracy i Edukacji adresowane były do wszystkich osób poszukujących zatrudnienia, zastanawiających się nad zmianą dotychczasowej pracy, osób zamierzających podjąć dalsze kształcenie i młodzieży stojącej przed wyborem dalszej drogi zawodowej. Tegoroczna formuła targów została rozszerzona o ofertę szkół policealnych i wyższych, dzięki czemu możliwe było poznanie różnych kierunków kształcenia i porównanie ich ze swoimi preferencjami. Doradcy zawodowi z Centrum Informacji i Planowania Kariery Zawodowej w Bydgoszczy, służyli poradami w czasie targów przy stoisku Wojewódzkiego Urzędu Pracy.

**Szczegółowe informacje znajdują się na stronie:**

<https://wup.torun.pl/2016/04/19/powiatowe-targi-pracy-i-edukacji-w-zninie/>

<https://wup.torun.pl/2016/05/12/targi-pracy-i-edukacji-2016-w-zninie/>

**maj 2016: Bydgoski Festiwal Nauki, 18 - 21 maja 2016 r.**

Od 18 do 21 maja br., odbyła się szósta edycja Bydgoskiego Festiwalu Nauki. To impreza popularnonaukowa organizowana przez środowiska naukowe we współpracy z pozauczelnianymi. Hasło przewodnie: *“Złap bakcyła nauki”* oraz idea Festiwalu, miały na celu rozbudzić wśród mieszkańców miasta zainteresowanie szeroko rozumianą nauką, kulturą i sztuką. Doradcy zawodowi z bydgoskiego Centrum Informacji i Planowania Kariery Zawodowej, od początków Festiwalu, biorą udział w realizacji szeregu rozmaitych zajęć. Ich adresatami są wszyscy, których ciekawi proponowana tematyka. Bydgoskie CiPKZ jest również partnerem tej akcji.

**Szczegółowe informacje znajdują się na stronie:**

<https://wup.torun.pl/2016/05/12/bydgoski-festiwal-nauki-18-21-05-2016-r/>

**maj 2016: Darmowy kurs angielskiego w CiPKZ w Bydgoszczy 23.05.2016 r.**

Centrum Informacji i Planowania Kariery Zawodowej w Bydgoszczy organizuje od 23 maja do 27 czerwca br. bezpłatny, podstawowy kurs języka angielskiego (poziom A1). Kurs jest adresowany do osób, które stawiają pierwsze kroki w nauce języka, bądź też chcą przypomnieć i utrwalić sobie zasady stosowania języka angielskiego.

**Szczegółowe informacje znajdują się na stronie:**

<http://wup.torun.pl/2016/04/29/darmowy-kurs-jezyka-angielskiego-w-ciipkz-w-bydgoszczy-23-05-2016/>

**maj 2016:                      Spotkanie informacyjne z agencją zatrudnienia FAIR Personal w dniu  
23 maja br.**

W dniu 23 maja br., w Wojewódzkim Urzędzie Pracy w Toruniu odbyło się spotkanie informacyjne z przedstawicielem niemieckiej firmy Fair Personal + Qualifizierung. Spotkanie zostało skierowane do osób zainteresowanych podjęciem pracy w Niemczech w zawodzie: m.in. stolarza, murarza, spawacza i kierowcy.

**Szczegółowe informacje znajdują się na stronie:**

<http://wup.torun.pl/2016/05/16/spotkanie-informacyjne-z-agencja-zatrudnienia-fair-personal-w-dniu-23-czerwca-br/>

**maj 2016:                      „Adaptacja w miejscu pracy” – w bydgoskim CiIPKZ**

W dniu 24 maja br., odbyła się porada grupowa *„Adaptacja w miejscu pracy”* dla osób, które stawiają pierwsze kroki na rynku pracy, bądź powracają na rynek pracy po dłuższej przerwie. Spotkanie zostało zorganizowane przez Centrum Informacji i Planowania Kariery Zawodowej w Bydgoszczy.

**Szczegółowe informacje znajdują się na stronie:**

<https://wup.torun.pl/2016/05/18/adaptacja-w-miejscu-pracy-niebawem-24-05-2016-r-w-bydgoskim-ciipkz/>