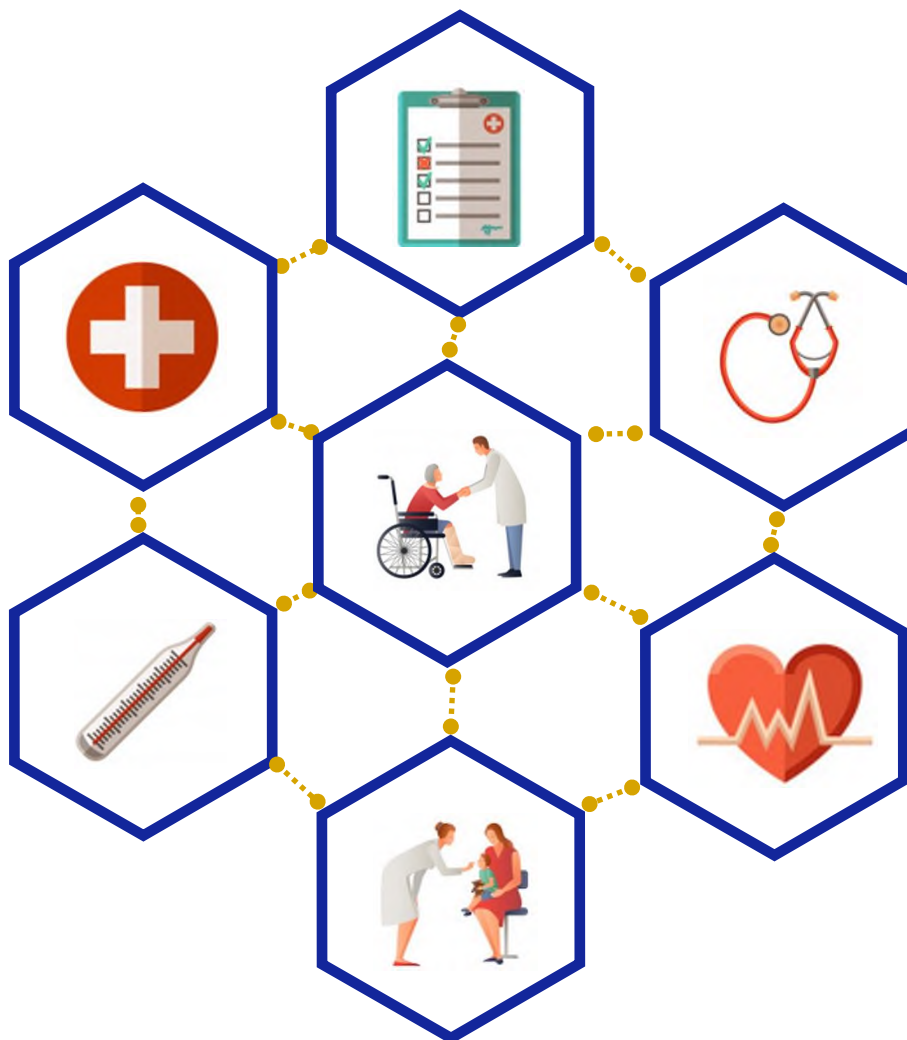




WOJEWÓDZKI URZĄD PRACY W TORUNIU

WYDZIAŁ BADAŃ I ANALIZ



ANALIZA SYTUACJI NA RYNKU PRACY W BRANŻY ZAWODÓW OPIEKUŃCZYCH W WOJEWÓDZTWIE KUJAWSKO-POMORSKIM



Województwo
Kujawsko-Pomorskie

Wojewódzki Urząd Pracy w Toruniu
jest Jednostką Samorządu Województwa Kujawsko-Pomorskiego

100 -lecie

Publicznych Służb
Zatrudnienia

1919-2019

ANALIZA SYTUACJI NA RYNKU PRACY
W BRANŻY ZAWODÓW OPIEKUŃCZYCH
W WOJEWÓDZTWIE
KUJAWSKO-POMORSKIM



Opracowanie "Analiza sytuacji na rynku pracy w branży zawodów opiekuńczych w województwie kujawsko-pomorskim" została przygotowana w Wydziale Badań i Analiz Wojewódzkiego Urzędu Pracy w Toruniu

Wojewódzki Urząd Pracy w Toruniu
ul. Szosa Chełmińska 30/32
87-100 Toruń
www.wuptorun.praca.gov.pl

Wydział Badań i Analiz
e-mail: analizy@wup.torun.pl

Kopiowanie i rozpowszechnianie może być dokonywane z podaniem źródła

Toruń, 2019 r.

SPIS TREŚCI

Wstęp	7
I.STAN I STRUKTURA LUDNOŚCI W WOJEWÓDZTWIE KUJAWSKO-POMORSKIM	8
II. RYNEK PRACY W WOJEWÓDZTWIE KUJAWSKO-POMORSKIM	12
2.1. Pracujący w województwie kujawsko-pomorskim	12
2.2 Podmioty gospodarki narodowej w branży opiekuńczej	13
2.3 Bezrobotni oraz wolne miejsca pracy i miejsca aktywizacji zawodowej w zawodach opiekuńczych	13
III.OPIEKA NAD OSOBAMI STARSZYMI I DZIEĆMI DO LAT 3. W WOJEWÓDZTWIE KUJAWKSO-POMORSKIM	14
3.1.Usługi opiekuńcze w województwie kujawsko-pomorskim	15
3.1.1 Domy pomocy społecznej	15
3.2 Opieka nad dziećmi do lat 3. w województwie kujawsko-pomorskim	16
3.2.1 Inne formy pomocy	17
IV.KSZTAŁCENIE W ZAWODACH BRANŻY OPIEKUŃCZEJ	19
4.1 Kształcenie na poziomie szkół wyższych w województwie kujawsko-pomorskim	19
4.2 Kształcenie na poziomie ponadgimnazjalnym	19
4.3 Szkolenia dotyczące branży zawodów opiekuńczych w województwie kujawsko-pomorskim	20
V.WYNAGRODZENIA	21
PODSUMOWANIE	22

SPIS WYKRESÓW

Wykres 1. Ludność w Polsce i województwie kujawsko-pomorskim według miejsca zamieszkania w podziale na miasto i wieś. Stan w końcu 2017 roku	8
Wykres 2. Nianie w Polsce z podziałem na płeć i wiek. Stan w końcu 2017 roku	18
Wykres 3. Przeciętne miesięczne wynagrodzenie brutto (w zł) w sekcji Q w 2017 roku	21

SPIS MAP

Mapa 1. Liczba ludności (w mln) w Polsce i województwie kujawsko-pomorskim w końcu 2017 roku	8
--	---

SPIS TABEL

Tabela 1. Liczba osób według funkcjonalnych grup wieku w województwie kujawsko-pomorskim w latach 2016-2017	9
Tabela 2. Bezrobotni oraz wolne miejsca pracy i aktywizacji zawodowej w wybranych zawodach opiekuńczych w województwie kujawsko-pomorskim w latach 2016-2017	14
Tabela 3. Liczba dzieci w żłobkach objętych opieką do lat trzech w województwie kujawsko-pomorskim i w Polsce w latach 2016-2017	17
Tabela 4. Absolwenci w grupie zdrowie i opieka społeczna w województwie kujawsko-pomorskim w latach 2016-2017. Stan w dniu 30 września	19
Tabela 5. Absolwenci szkół wpolicealnych, którzy zdali egzamin zawodowy w województwie kujawsko-pomorskim w latach 2016/2017 według zawodów	20

SPIS RYSUNKÓW

Rysunek 1. Miejsce zamieszkania osób w wieku 65+ w województwie kujawsko-pomorskim. Stan w końcu 2017 roku	9
Rysunek 2. Miejsce zamieszkania osób w wieku 65+ w województwie kujawsko-pomorskim do 2050 roku	9

WSTĘP

Niniejsza analiza ma na celu dostarczenie najważniejszych informacji dotyczących funkcjonowania branży opiekuńczej w województwie kujawsko-pomorskim. Przedstawia dane dostępne w Banku Danych Lokalnych Głównego Urzędu Statystycznego, dane pozyskane na potrzeby badań i analiz Wydziału Badań i Analiz Wojewódzkiego Urzędu Pracy w Toruniu, jak również informacje pochodzące z innych źródeł i opracowań. Dane prezentowane są za najbardziej aktualny okres, w tym przypadku jest to 2017 rok.

W analizie skupiono się na usługach opiekuńczych świadczonym osobom starszym oraz dzieciom do lat trzech.

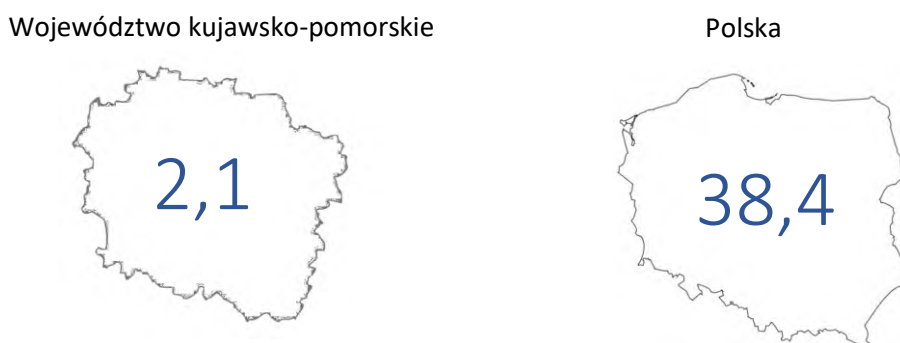
Część analizy dotycząca osób starszych zawiera dane na temat ich aktywności zawodowej, stanu zdrowia oraz rodzaju usług świadczonych na ich rzecz w województwie kujawsko-pomorskim.

Rozdział dotyczący opieki na dziećmi do lat trzech przedstawia sytuację demograficzną dzieci, a także formy opieki, z których skorzystali rodzice w instytucjach uprawnionych do świadczenia tego rodzaju usług.

I. STAN I STRUKTURA LUDNOŚCI W WOJEWÓDZTWIE KUJAWSKO-POMORSKM

Województwo kujawsko-pomorskie w końcu 2017 roku zamieszkiwały 2 082 944 osoby. Stanowiły one 5,4% mieszkańców Polski. W porównaniu do 2016 roku liczba ludności zmniejszyła się o 983 osoby. Struktura ludności pod względem płci w województwie była podobna do sytuacji w kraju. Kobiety stanowiły ponad połowę ludności – 51,5%, mężczyźni – 48,5%. Do 2050 roku w województwie kujawsko-pomorskim prognozowany jest spadek liczby ludności o 13,6% (1 798 987 osób), zaś w kraju o 11,7% (33 950 569 osób).

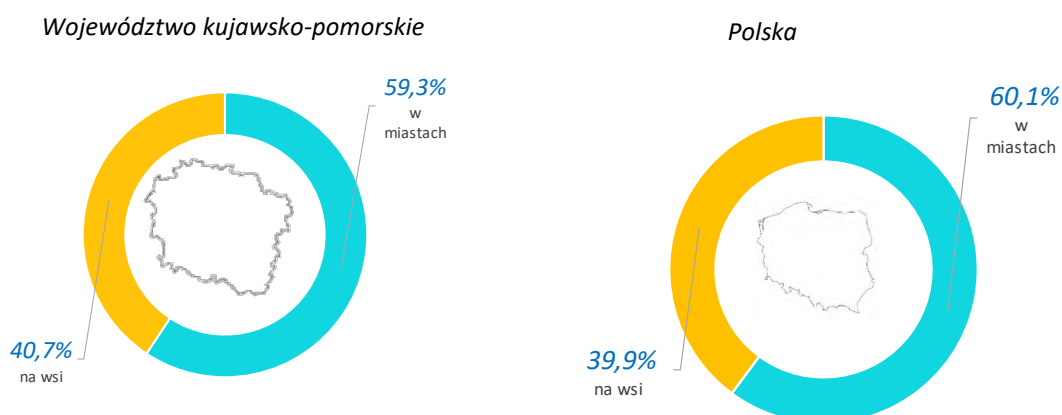
Mapa 1. Liczba ludności (w mln) w Polsce i województwie kujawsko-pomorskim w końcu 2017 roku



Źródło: Opracowanie własne WUP w Toruniu na podstawie danych GUS, BDL

W końcu 2017 roku w województwie kujawsko-pomorskim najwięcej osób zamieszkiwało w miastach – 59,3% (1 234 999 osób). Osoby mieszkające na wsi stanowiły 40,7% ludności zamieszkałej w regionie (847 945 osób). W porównaniu z końcem 2016 roku liczba osób mieszkająca w miastach zmniejszyła się o 4292 osoby (w kraju o 20 239 osób), a wzrosła wśród osób mieszkających na wsi - o 3309 osób (w kraju o 20 805 osób).

Wykres 1. Ludność w Polsce i województwie kujawsko-pomorskim według miejsca zamieszkania w podziale na miasto i wieś. Stan w końcu 2017 roku



Źródło: Opracowanie własne WUP w Toruniu na Podstawie danych GUS, BDL

Spółród 344 397 osób w wieku powyżej 65 roku życia - 66,4% (228 544 osoby) mieszkało w miastach. Pozostałe 33,6% (115 853 osoby) mieszkały na wsi. W porównaniu do roku poprzedniego liczba osób starszych zamieszkałych w miastach i na wsi wzrosła odpowiednio o 3,7% i 3,3%.

Rysunek 1. Miejsce zamieszkania osób w wieku 65+ w województwie kujawsko-pomorskim. Stan w końcu 2017 roku



Źródło: Opracowanie własne WUP w Toruniu na podstawie GUS, BDL

Do 2050 roku miejsce zamieszkania osób powyżej 65 roku życia nie ulegnie istotnym zmianom. Zwiększy się udział osób zamieszkująca tereny wiejskie do 42,4% (250 046 osób), ale i tak najwięcej osób będzie mieszkało w miastach 57,6% (339 230 osób).

Rysunek 2. Miejsce zamieszkania osób w wieku 65+ w województwie kujawsko-pomorskim do 2050 roku



Źródło: Opracowanie własne WUP w Toruniu na podstawie GUS, BDL

Z roku na rok zmniejsza się liczba osób w wieku przedprodukcyjnym i produkcyjnym, a wzrasta liczba osób w wieku poprodukcyjnym¹.

Tabela 1. Liczba osób według funkcjonalnych grup wieku w województwie kujawsko-pomorskim w latach 2016-2017

Ludność w wieku	2016 r.	2017 r.	Zmiana	
			osoby	%
przedprodukcyjnym	376 479	376 227	-252	-0,1
produkcyjnym	1 295 789	1 281 904	-13 885	-1,1
poprodukcyjnym	411 659	424 813	13 154	3,2

Źródło: Opracowanie własne WUP w Toruniu na podstawie danych GUS, BDL

Analizując dane demograficzne, należy uwzględnić dane dotyczące liczby urodzeń. "Biuletyn Statystyczny – ochrona zdrowia w województwie kujawsko-pomorskim w 2017 roku" opracowany przez Kujawsko-Pomorski Urząd Wojewódzki w Bydgoszczy, informuje, że na 1 tysięcy ludności przypadało 10,0 urodzeń żywych (w 2016 roku – 6,5). Do 2050 roku liczba ta zmniejszy się do 7,4 urodzeń żywych.

¹ Wiek przedprodukcyjny – od 0 do 17 lat, wiek produkcyjny – od 18 lat do wieku emerytalnego (dla kobiet 60 lat, dla mężczyzn – 65 lat), wiek poprodukcyjny – powyżej wieku emerytalnego.

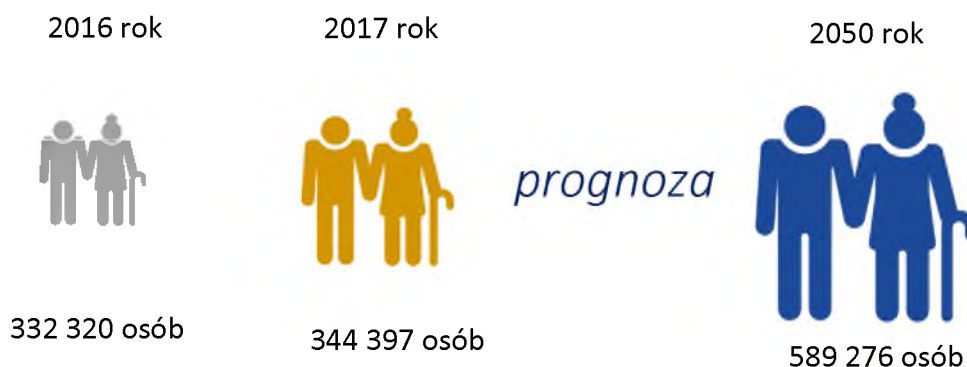
Rysunek 3. Prognozowana liczba urodzeń żywych w województwie kujawsko-pomorskim



Źródło: Opracowanie własne WUP w Toruniu na podstawie "Biuletyn Statystyczny – ochrona zdrowia w województwie kujawsko-pomorskim w 2017 r." Kujawsko-Pomorski Urząd Wojewódzki w Bydgoszczy, Wydział Zdrowia – Kujawsko-Pomorskie Centrum Zdrowia Publicznego, Bydgoszcz, listopad 2018 roku

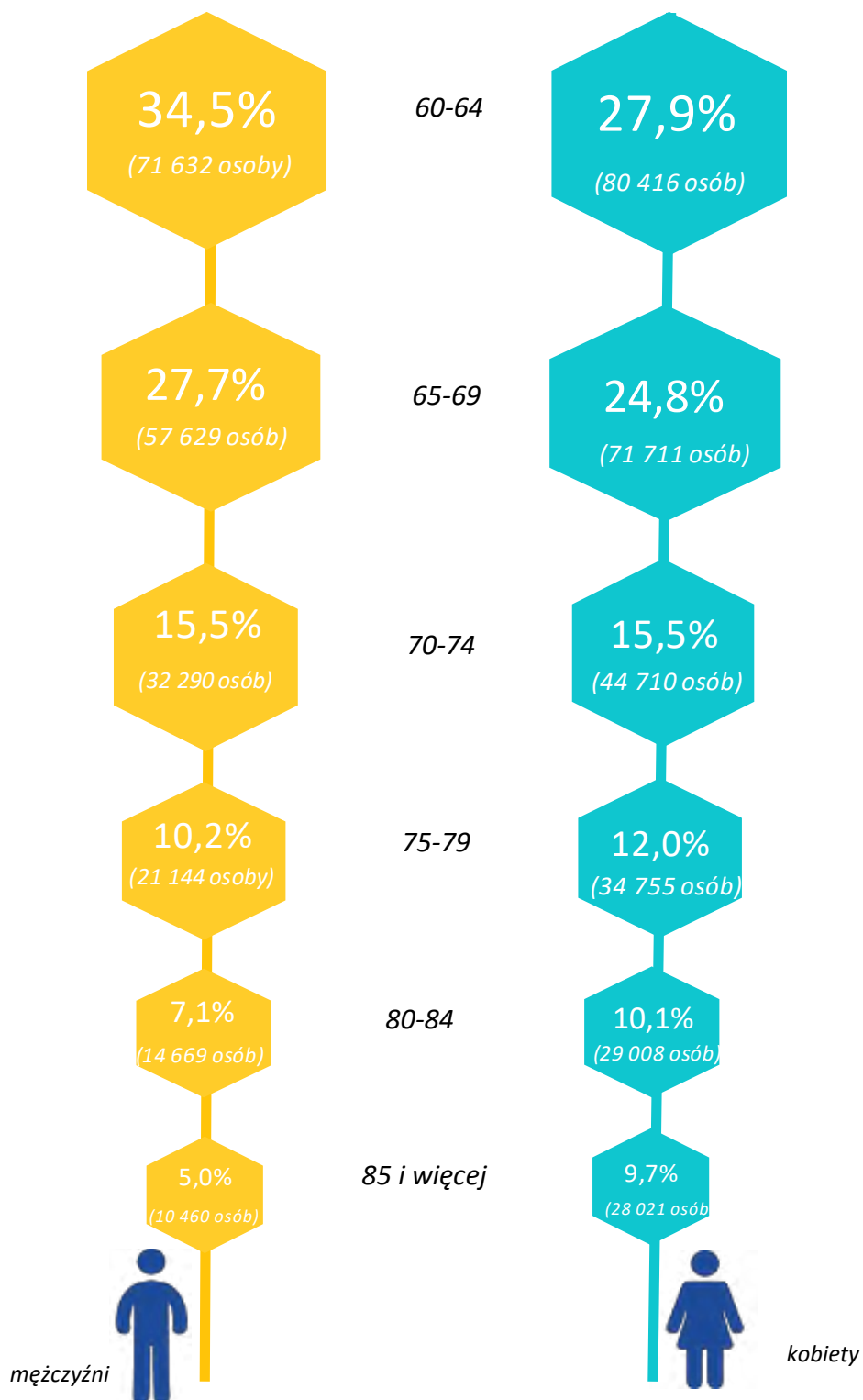
Nieco inaczej przedstawia się sytuacja osób w wieku 65+. W przeciwieństwie do liczby urodzeń żywych, liczba osób w podeszłym wieku z roku na rok wrasta. W końcu 2017 roku było 344 397 osób (wzrost o 3,6%), w Polsce – 6 520 247 osób (wzrost o 3,4%). Osoby w wieku 65 lat i więcej stanowiły 16,5% wszystkich mieszkańców regionu (w 2016 roku – 15,9%).

Rysunek 4. Prognozowana liczba osób powyżej 65 roku życia w województwie kujawsko-pomorskim



Jak przewidują prognozy w następnych latach będzie ubywało osób w młodszych rocznikach, za to będzie przebywało w rocznikach starszych. A więc będzie **postępowało starzenie się społeczeństwa**. W 2050 roku będzie 589 276 osób powyżej 65 roku życia. Będą oni stanowili 32,8% mieszkańców regionu (w kraju – 32,7%). W województwie kujawsko-pomorskim widoczne będzie zjawisko feminizacji starości – spowodowane m.in. coraz dłuższym życiem kobiet. Kobiety będą przeważać wśród seniorów – ich udział wśród ogółu osób w wieku powyżej 65 roku życia wyniesie 56,0%.

Rysunek 5. Osoby starsze z podziałem na grupy wiekowe (w latach) i płeć w województwie kujawsko-pomorskim w 2017 roku



Źródło: Opracowanie własne na podstawie danych GUS, BDL

W końcu 2017 roku najwięcej osób starszych było w wieku 60-64 lata oraz 65-69 lat. Stanowili oni odpowiednio 30,6% (152 048 osób) i 26,1% (129 340 osób) wszystkich osób starszych zamieszkałych w regionie. Najmniej osób było w wieku pomiędzy 80 a 84 lata – 8,8% (43 677 osób) oraz osób powyżej 85 roku życia – 7,8% (38 481 osób).

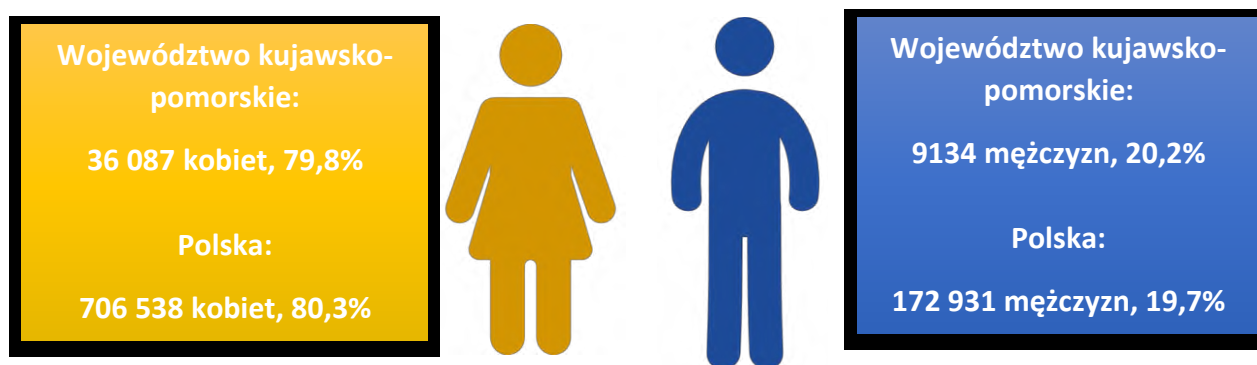
II. RYNEK PRACY W WOJEWÓDZTWIE KUJAWSKO-POMORSKIM

2.1. Pracujący w województwie kujawsko-pomorskim

Według Badania Aktywności Ekonomicznej Ludności w IV kwartale 2017 w regionie liczba pracujących wyniosła 859 tys. osób² (5,2% wszystkich osób pracujących w kraju). W porównaniu z tym samym okresem roku poprzedniego, liczba ta zwiększyła się w regionie o 1,3% (11 tys. osób). W województwie kujawsko-pomorskim w 2017 roku pracowało więcej mężczyzn – 56,5% (485 tys.) niż kobiet – 43,5% (374 tys. kobiet).

W sekcji Q - opieka zdrowotna i pomoc społeczna pracowało 6,1% osób (w roku poprzednim – 6,2%). W skali kraju, udział osób pracujących w sekcji Q był niższy niż w województwie i w końcu 2017 r. wyniósł 5,7% (przed rokiem – 5,8%). Liczba osób pracujących w końcu 2016 r. wynosiła 44 604 osoby, w końcu 2017 r. już 45 221 osób. Sekcja Q jest wyjątkowo sfeminizowana. Prawie 80% pracujących w końcu 2017 r. stanowiły kobiety, zarówno w skali województwa jak i kraju.

Rysunek 6. Liczba pracujących osób w sekcji Q, w podziale na płeć w województwie kujawsko-pomorskim i w Polsce w końcu 2017 roku



Źródło: Opracowanie własne WUP w Toruniu na podstawie *Pracujący w gospodarce narodowej w 2017 roku*, GUS

Postępujący proces starzenia się populacji oraz wzrost liczby zachorowań na choroby przewlekłe powoduje wzrost popytu na świadczenia zdrowotne, a tym samym zwiększone zapotrzebowanie na personel medyczny. Zapewnienie dostępu do odpowiednio wykształconej kadry medycznej, bez względu na miejsce zamieszkania czy wiek, to jedno z najistotniejszych wyzwań w obecnym systemie ochrony zdrowia.

² Do pracujących zaliczono wszystkie osoby w wieku 15 lat i więcej, które w okresie badanego tygodnia:

- wykonywały przez co najmniej 1 godzinę jakąkolwiek pracę przynoszącą dochód lub zarobek, tzn. były zatrudnione w charakterze pracownika najemnego, pracowały we własnym lub dzierżawionym gospodarstwie rolnym albo prowadziły własną działalność gospodarczą poza rolnictwem, pomagały (bez wynagrodzenia) w prowadzeniu rodzinnego gospodarstwa rolnego lub rodzinnej działalności gospodarczej poza rolnictwem,
- miały pracę, ale jej nie wykonywały z powodu: choroby, urlopu macierzyńskiego lub wypoczynkowego; z innych powodów, przy czym długość przerwy w pracy wynosiła: do 3 miesięcy lub powyżej 3 miesięcy, ale osoby te były pracownikami najemnymi i w tym czasie otrzymywały co najmniej 50% dotychczasowego wynagrodzenia.

Do pracujących zaliczani byli również uczniowie, z którymi zakłady pracy lub osoby fizyczne zawarły umowę o naukę zawodu lub przyuczenie do określonej pracy, jeżeli otrzymywali wynagrodzenie.

Zgodnie z rejestrami prowadzonymi przez izby lekarskie, izby pielęgniarek i położnych w województwie kujawsko-pomorskim w końcu 2017 roku do wykonywania zawodu było uprawnionych 14 441 pielęgniarek³ (1,3% więcej). Stanowiły one 5,0% wszystkich pielęgniarek w kraju. Natomiast liczba pracujących pielęgniarek w końcu 2017 roku wyniosła 12 507 osób (wzrost o 5,0%). Oznacza to, że ponad 1900 pielęgniarek posiadało prawo do wykonywania zawodu, ale nie pracowało⁴.

W końcu 2017 roku liczba pracujących pielęgniarek i położnych przypadająca na 10 tysięcy ludności wyniosła w regionie 67 osób (w kraju – 71 osób). W porównaniu do poprzedniego roku nastąpił wzrost o 3 osoby (zarówno w województwie kujawsko-pomorskim jak i w kraju).

2.2 Podmioty gospodarki narodowej w branży opiekuńczej

W końcu 2017 roku w województwie kujawsko-pomorskim było 195 717 podmiotów wpisanych do Krajowego Rejestru Urzędowego Podmiotów Gospodarki Narodowej REGON. Było to o 1618 (0,8%) więcej niż w roku 2016 roku.

W sekcji **Q - Opieka zdrowotna i pomoc społeczna**, w województwie kujawsko-pomorskim w 2017 roku zarejestrowane były 14 453 podmioty (7,4% wszystkich podmiotów w regionie i 5,6% podmiotów w sekcji Q w kraju). W odniesieniu do 2016 roku liczba podmiotów w sekcji Q wzrosła w regionie o 406 podmiotów (w kraju o 7728 podmiotów).

Najwięcej podmiotów (93,5% wszystkich w sekcji Q) działało w dziale 86⁵ - Opieka zdrowotna, 5,2% podmiotów w dziale 88 - Pomoc społeczna bez zakwaterowania, a w dziale 87 - Pomoc społeczna z zakwaterowaniem zarejestrowanych było 1,3% podmiotów.

2.3 Bezrobotni oraz wolne miejsca pracy i miejsca aktywizacji zawodowej w zawodach opiekuńczych

W województwie kujawsko-pomorskim w końcu 2017 roku zarejestrowanych pozostawało 81 543 bezrobotnych. Było to o 17,2% (16 979 osób) mniej niż w roku poprzednim. Stopa bezrobocia⁶ wyniosła 9,9% i była niższa o 2,1 pkt. proc. niż przed rokiem (w kraju stopa bezrobocia wyniosła 6,6% i była o 1,6 pkt. proc. niższa niż przed rokiem). Wśród bezrobotnych przeważały kobiety (48 825 osób), które stanowiły 59,9% ogółu (przed rokiem 57,5%). Populacja bezrobotnych kobiet zmniejszyła się w ciągu roku o 7859 osób, a ich udział w liczbie bezrobotnych ogółem zwiększył się o 2,3 pkt. proc.

W końcu 2017 roku w urzędach pracy w województwie kujawsko-pomorskim było zarejestrowanych 407 osób w zawodach opiekuńczych, w tym 393 kobiety (96,6%). Osoby te stanowiły 0,5% wszystkich bezrobotnych. Najwięcej osób bezrobotnych legitymowało się takimi zawodami jak: opiekunka domowa (131 osób, w 2016 roku – 166 osób), opiekunka dziecięca (116 osób, w 2016 roku – 147 osób), opiekun osoby starszej (64 osoby, w 2016 roku – 73 osoby). Najwięcej ofert pracy zgłoszono dla opiekunów osób starszych oraz dla opiekunek dziecięcych⁷.

³ W tym pielęgniarce z wyższym wykształceniem oraz magistry pielęgniarstwa

⁴ Dane GUS BDL (pracujące pielęgniarce łącznie z tytułem magistra)

⁵ Struktura sekcji Q zgodnie z Polską Klasyfikacją Działalności z 2007 roku (PKD) dotyczącą liczby zarejestrowanych podmiotów w rejestrze REGON (na poziomie sekcji oraz działów)

⁶ Stopa bezrobocia jest to procentowy udział bezrobotnych w liczbie aktywnych zawodowo danej kategorii
Źródło definicji: GUS Warszawa

⁷ Dane pochodzą z załącznika 3 *Bezrobotni oraz wolne miejsca pracy i miejsca aktywizacji zawodowej według zawodów i specjalności*. Na jego podstawie wybrano 7 zawodów związanych z opieką.

Tabela 2. Bezrobotni oraz wolne miejsca pracy i aktywizacji zawodowej⁸ w wybranych zawodach opiekuńczych w województwie kujawsko-pomorskim w latach 2016-2017

Nazwa zawodu (S - dany zawód objęty jest kształceniem w systemie szkolnym)	Zarejestrowani bezrobotni według stanu w końcu okresu				Wolne miejsca pracy i miejsca aktywizacji zawodowej - zgłoszone w okresie							
	2016 r.		2017 r.		2016 r.				2017 r.			
	ogółem	kobiety	ogółem	kobiety	ogółem	w tym subsydiowane			ogółem	w tym subsydiowane		
						liczba	udział (w %)			liczba	udział (w %)	
						w zawodach opiekuńczych (razem)	do ogółem subsydiowanych			w zawodach opiekuńczych (razem)	do ogółem subsydiowanych	
Opiekunka dziecięca S	147	144	116	115	321	245	39,2	0,8	288	229	35,7	0,7
Opiekun osoby starszej S	73	68	64	59	473	108	17,3	0,3	523	126	19,6	0,4
Opiekun w domu pomocy społecznej S	69	56	54	47	159	131	21,0	0,4	136	125	19,5	0,4
Opiekunka dziecięca domowa (niania)	44	44	40	40	11	8	1,3	0,0	6	3	0,5	0,0
Opiekunka w żłobku/klubie dziecięcym	1	1	1	1	50	35	5,6	0,1	49	35	5,5	0,1
Dzienny opiekun małego dziecka	0	0	1	1	11	10	1,6	0,0	12	7	1,1	0,0
Opiekunka domowa	166	164	131	130	102	88	14,1	0,3	148	117	18,2	0,3
Razem	500	477	407	393	1127	625	100,0	1,9	1162	642	100,0	1,9
Ogółem	98 522	56 684	81 543	48 825	89 834	32 380	x	100,0	94 662	33 750	x	100,0

Źródło: Opracowanie własne na podstawie Załącznika 3 do Sprawozdania MRPiPS-01 *Bezrobotni oraz wolne miejsca pracy i miejsca aktywizacji zawodowej według zawodów i specjalności*.

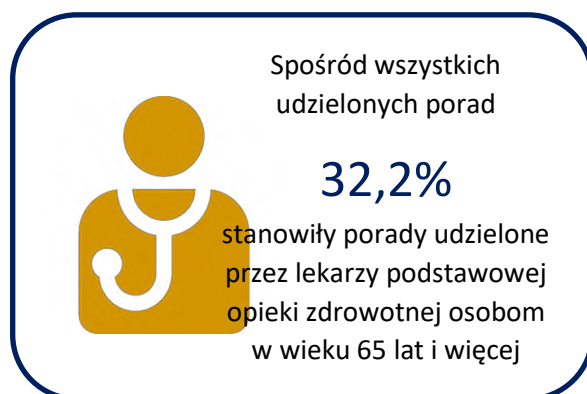
III. OPIEKA NAD OSOBAMI STARSZYMI I DZIEĆMI DO LAT 3. W WOJEWÓDZTWIE KUJAWSKO-POMORSKIM

Osoby starsze⁹ coraz częściej korzystają z porad lekarskich. W 2017 roku w województwie kujawsko-pomorskim lekarze podstawowej opieki zdrowotnej w przychodniach oraz w ramach praktyk lekarskich udzielili 3146,2 tys. porad osobom w wieku 65 lat i więcej. Najczęściej były to porady okulistyczne (198,9 tys.), kardiologiczne (150,3 tys.), neurologiczne (114,7 tys.), urologiczne (107,9 tys.) i chirurgii urazowo-ortopedycznej (105,5 tys.).¹⁰

⁸ Zgodnie z objaśnieniami do Sprawozdania MRPiPS-01 o rynku pracy wolnymi miejscami pracy i miejscami aktywizacji zawodowej są zgłoszone przez pracodawców wolne miejsca zatrudnienia lub innej pracy zarobkowej oraz miejsca aktywizacji zawodowej.

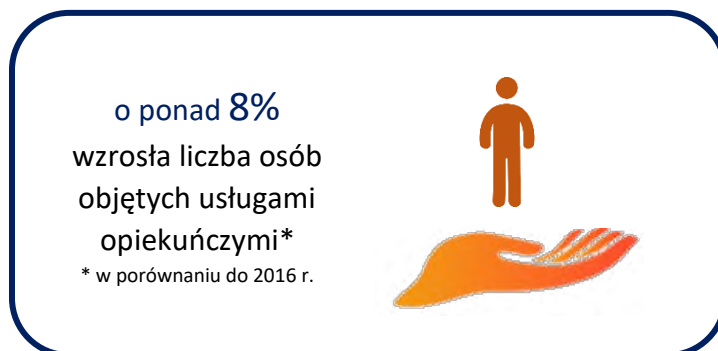
⁹ *Osoba starsza to osoba, która ukończyła sześćdziesiąty rok życia. Możliwych definicji dolnej granicy starości jest jednak wiele. Z uwagi na postęp medycyny i wydłużanie się trwania życia granica ta wciąż się przesuwa – coraz częściej jako moment rozpoczęcia fazy starości podaje się wiek 65 lat lub więcej.*

¹⁰ *Informacja o ludności w województwie kujawsko-pomorskim, ze szczególnym uwzględnieniem sytuacji osób starszych, Urząd Statystyczny w Bydgoszczy, 23 lipca 2018 roku*



3.1. Usługi opiekuńcze w województwie kujawsko-pomorskim

Wraz ze wzrostem liczby osób objętych usługami opiekuńczymi¹¹ (w 2017 roku było 6751 osób - wzrost o 521 osób) przybywa gmin, w których świadczone są tego typu usługi. W 2017 roku na 144 gminy - 130 z nich świadczyło usługi opiekuńcze.



3.1.1 Domy pomocy społecznej

Z roku na rok widać wzrost liczby domów pomocy społecznej¹². W 2017 roku było 50 DPS (w 2016 roku było 49 domów pomocy społecznej).

¹¹ Zgodnie z ustawą z dnia 12 marca 2004 r. o pomocy społecznej (Dz.U. z 2017 r., poz. 1769, z późn. zm.) usługi opiekuńcze obejmują pomoc w zaspokajaniu codziennych potrzeb życiowych, opiekę higieniczną, zaleconą przez lekarza pielęgnację oraz, w miarę możliwości, zapewnienie kontaktów z otoczeniem. Usługi opiekuńcze i specjalistyczne usługi opiekuńcze przysługują osobie samotnej, która z powodu wieku, choroby lub niepełnosprawności wymaga pomocy innych osób. Osoba sprawująca opiekę nad osobą starszą często zastępuje członków rodziny, których możliwości sprawowania nad osobą w podeszłym wieku są ograniczone m.in. z powodu aktywności zawodowej, migracji poza miejscowość, którą zamieszkują lub także poza granicami kraju, ograniczonej wiedzy na temat pielęgnacji i pomocy osoby starszej oraz wydłużającego się czasu sprawowania opieki.

¹² Domy pomocy społecznej są stacjonarnymi i całodobowymi placówkami zapewniającymi usługi bytowe, opiekuńcze, wspomagające i edukacyjne na poziomie obowiązujących standardów.



Dostępność miejsc w domach pomocy utrzymuje się na takim samym poziomie od 2016 roku. Wynosi ona ok. 19 miejsc na 10 tys. mieszkańców.

W 2017 roku w 10 gminach województwa kujawsko-pomorskiego funkcjonowało również 19 dziennych domów pomocy¹³ (i 2 filie), w tym 18 adresowanych do osób starszych (1 realizujący wsparcie dla dzieci i młodzieży niepełnosprawnej intelektualnie). Ponadto, osoby starsze mogły aktywnie spędzać czas w gronie rówieśników w klubach i świetlicach dla seniorów. W 2017 roku funkcjonowało 267 takich placówek¹².

3.2 Opieka nad dziećmi do lat 3. w województwie kujawsko-pomorskim

W celu zaspokojenia potrzeb rodziców pragnących godzić obowiązki zawodowe i rodzinne, uchwalona została w 2011 roku ustawa o opiece nad dziećmi w wieku do lat trzech. Umożliwiła ona funkcjonowanie nowych form opieki nad małymi dziećmi, takimi jak: żłobek, klub dziecięcy, dzienny opiekun oraz niania.

W końcu 2017 roku w województwie kujawsko-pomorskim było 59 537 dzieci do lat trzech. Stanowiły one 5,2% wszystkich dzieci do lat trzech w kraju. Ponad połowa – 57,5% (34 242 osoby) z nich mieszkała w mieście, pozostałe 42,5% na wsi (25 295 osób). W porównaniu z rokiem poprzednim ich liczba w województwie zwiększyła się o 1005 osób (w mieście – 810 osób, na wsi – 195 osób). Podobnie sytuacja wyglądała w kraju. Ponad 1 149 976 dzieci do lat trzech, 59,0% (678 980 osób) zamieszkiwała miasta, pozostałe – 41,0% (470 996 osób) wieś.

W województwie kujawsko-pomorskim działało 109 żłobków, oddziałów żłobkowych i klubów dziecięcych, które zapewniły opiekę 3896 dzieciom.

¹³ *Dzienne domy pomocy to ośrodki wsparcia świadczące pomoc w ciągu dnia, w tym oferujące posiłki, rehabilitację, zajęcia edukacyjno-kulturalne oraz wspólne spędzanie czasu przez osoby, które ze względu na wiek, chorobę lub niepełnosprawność wymagają częściowej opieki i pomocy w zaspokajaniu niezbędnych potrzeb życiowych. Zazwyczaj placówki te adresowane są do osób starszych.*

Tabela 3. Liczba dzieci objętych opieką do lat trzech w województwie kujawsko-pomorskim i w Polsce w latach 2016-2017

Wyszczególnienie	Rok	Liczba dzieci objętych opieką do lat 3	Zmiana do roku poprzedniego	
			liczba	%
<i>ogółem</i>				
Polska	2016	87 279	12 585	16,8
	2017	99 409	12 130	13,9
Województwo kujawsko-pomorskie	2016	3273	428	15,0
	2017	3896	623	19,0
<i>w miastach</i>				
Polska	2016	80 039	10 599	15,3
	2017	90 024	9985	12,5
Województwo kujawsko-pomorskie	2016	2974	365	14,0
	2017	3519	545	18,3
<i>na wsi</i>				
Polska	2016	7240	1986	37,8
	2017	9385	2145	29,6
Województwo kujawsko-pomorskie	2016	299	63	26,7
	2017	377	78	26,1

Źródło: Opracowanie własne na podstawie GUS, BDL

3.2.1 Inne formy opieki

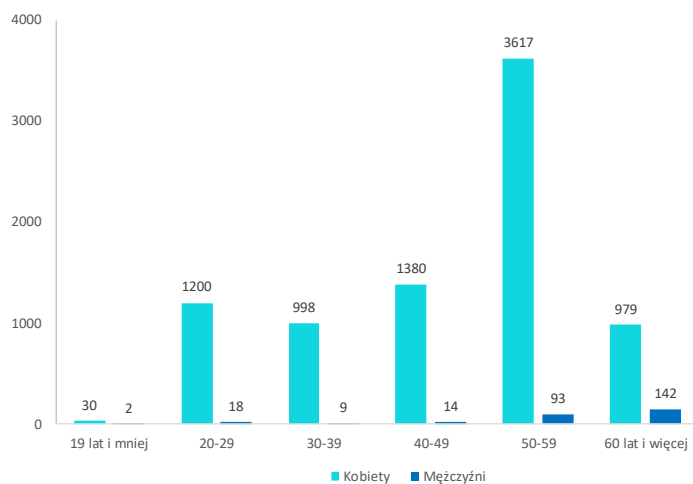
➤ Niania

Z danych ZUS, wynika że w końcu 2017 roku w kraju były 8482 nianie¹⁴ zatrudnione na podstawie umowy uaktywniającej¹⁵ (w końcu 2016 roku – 8376 niań). Zdecydowaną większość z nich stanowiły kobiety (prawie 97,0%).

¹⁴ Niania jest formą opieki indywidualnej nad dziećmi w wieku od ukończenia dwudziestego tygodnia życia do ukończenia roku szkolnego, w którym dziecko ukończy trzeci rok życia, sprawowaną przez osobę zatrudnioną w tym celu przez rodziców dziecka, na podstawie umowy uaktywniającej.

¹⁵ Umowa uaktywniająca - umowa o świadczenie usług, do której zgodnie z przepisami Kodeksu Cywilnego stosuje się przepisy dotyczące zlecenia. Na podstawie tej umowy niania sprawuje opiekę nad dziećmi. Umowa ta jest zawierana w formie pisemnej między nianią a rodzicami albo rodzicem samotnie wychowującym dziecko. Źródło definicji: ZUS

Wykres 2. Nianie w Polsce z podziałem na płeć i wiek. Stan w końcu 2017 roku



Źródło: Opracowanie własne na podstawie analizy „Pomoc społeczna i opieka nad dzieckiem i rodziną w 2017 r.”, GUS, Warszawa 2018 r.

W Polsce najwięcej kobiet wykonujących ten zawód było w wieku 50-59 lat (3,7 tys.), a także w wieku 40-49 lat (1,4 tys.) oraz 20-29 lat (1,2 tys.).

W województwie kujawsko-pomorskim były 564 nianie. Ponad 90,0% z nich stanowiły kobiety (544 osoby). W odniesieniu do stanu w końcu 2016 roku liczba niań wzrosła o 118 osób (w kraju o 106 osób).

➤ Dzienny opiekun

W kraju pracę w charakterze dziennego opiekuna¹⁶ podjęło, 1026 osób (w 2016 roku – 667 dziennych opiekunów). Pod opieką dziennego opiekuna znalazło się 1337¹⁷ dzieci (w 2016 roku – 902 dzieci). Jak wskazują ośrodki pomocy społecznej w 2017 roku **w województwie kujawsko-pomorskim było zatrudnionych 60 opiekunów** (w 2016 roku – 26 opiekunów).¹⁸

¹⁶ Dane Ministerstwa Rodziny, Pracy i Polityki Społecznej. *Dziennym opiekunem jest osoba fizyczna sprawująca opiekę nad dziećmi w wieku od ukończenia dwudziestego tygodnia życia do ukończenia roku szkolnego, w którym dziecko ukończy trzeci rok życia, zatrudniana przez gminy, osoby prawne i jednostki organizacyjne nieposiadające osobowości prawnej, na podstawie umowy o pracę albo umowy o świadczenie usług, do której zgodnie z przepisami Kodeksu cywilnego stosuje się przepisy dotyczące zlecenia.*

¹⁷ Liczba ta nie obejmuje tych dzieci, które znajdowały się pod opieką dziennych opiekunów zatrudnionych przez osobę prawną lub jednostkę nieposiadającą osobowości prawnej.

¹⁸ *Ocena zasobów pomocy społecznej w województwie kujawsko-pomorskim za rok 2017*, Regionalny Ośrodek Polityki Społecznej w Toruniu, Toruń, 2018 r.

IV. KSZTAŁCENIE W ZAWODACH BRANŻY OPIEKUŃCZEJ

Kształcenie na kierunku pielęgniarstwo i położnictwo odbywa się na studiach I i II stopnia.

Zawody pielęgniarstwa i położnictwa podlegają przepisom Unii Europejskiej. Zgodnie z dyrektywą Parlamentu i Rady Europy kształcenie pielęgniarzek i położnych:

- trwa co najmniej 3 lata,
- obejmuje 4600 godzin kształcenia teoretycznego i klinicznego¹⁹.

4.1 Kształcenie na poziomie szkół wyższych w województwie kujawsko-pomorskim

Według stanu w dniu 30 września 2017 roku szkoły wyższe, w województwie kujawsko-pomorskim, ukończyło 17 066 absolwentów co oznacza wzrost o 5,5% (897 osób). Kobiety stanowiły 67,7% (11 562 osoby) ogółu absolwentów szkół wyższych.

13,5% absolwentów (2304 osoby) ukończyło kierunki zaliczane do grupy: zdrowie i opieka społeczna. W porównaniu do 2016 roku odnotowano wzrost o 28,8% (515 osób).

Tabela 4. Absolwenci w grupie zdrowie i opieka społeczna w województwie kujawsko-pomorskim w latach 2016-2017. Stan w dniu 30 września

Grupa kierunków studiów	Liczba absolwentów		Zmiana	
	2016 r.	2017 r.	w osobach	w %
Zdrowie i opieka społeczna	1789	2304	515	28,8
Ogółem	16 169	17 066	897	5,5

Źródło: Opracowanie własne na podstawie Bezrobotni absolwenci szkół wyższych w województwie kujawsko-pomorskim w 2017 roku analizy

Grupa Zdrowie i opieka społeczna była dosyć sfeminizowana. Absolwentki na kierunku pielęgniarstwo stanowiły blisko 95,0% wszystkich absolwentów (388 osób). Podobnie było z pozostałymi kierunkami:

- Zdrowie publiczne – 86,7% wszystkich absolwentów (111 kobiet),
- Fizjoterapia – 72,3% wszystkich absolwentów (355 kobiet),
- Kierunek lekarski – 61,6% wszystkich absolwentów (151 kobiet).

4.2 Kształcenie na poziomie ponadgimnazjalnym

Kształcenie bądź też podnoszenie kwalifikacji w zawodach z branży opiekuńczej prowadzą przede wszystkim szkoły policealne (okres nauczania nie dłuższy niż 2,5 roku). Szkoły te umożliwiają osobom posiadającym wykształcenie średnie ogólne uzyskanie dyplomu potwierdzającego kwalifikacje zawodowe.

W 2017 roku szkoły policealne wykształciły łącznie 4746 absolwentów (w 2016 r. – 4093 osoby), w tym 103 osoby w zawodach opiekuńczych. Najwięcej absolwentów, którzy zdali egzamin zawodowy ukończyło kierunek opiekunka dziecięca, opiekun w domu pomocy społecznej oraz opiekunka środowiskowa.

¹⁹ Źródło: <https://www.gov.pl/web/zdrowie/>

Tabela 5. Absolwenci szkół policealnych, którzy zdali egzamin zawodowy w województwie kujawsko-pomorskim w roku szkolnym 2016/2017 według zawodów

Wyszczególnienie	absolwenci w 2016 r.	absolwenci w 2017 r.
Opiekun osoby starszej	0	1
Opiekun w domu pomocy społecznej	41	33
Opiekunka dziecięca	27	37
Opiekunka środowiskowa	29	32

Źródło: Opracowanie własne WUP w Toruniu na podstawie Bezrobotni absolwenci szkół ponadgimnazjalnych w województwie kujawsko-pomorskim w 2017 roku

4.3 Szkolenia dotyczące branży zawodów opiekuńczych w województwie kujawsko-pomorskim

Jedną z aktywnych form przeciwdziałania bezrobociu i większego dopasowania pracowników do potrzeb rynku pracy jest zdobycie/poszerzenie kwalifikacji poprzez szkolenia. Poniższe dane dotyczą szkoleń zorganizowanych w 2017 r. przez powiatowe urzędy pracy w województwie kujawsko-pomorskim.

Tematyka szkoleń grupowych skierowanych do pracowników branży opiekuńczej koncentrowała się wokół następujących tematów: Opieka społeczna, w tym: opieka nad osobami niepełnosprawnymi, starszymi, dziećmi, wolontariat. W tej grupie zrealizowano 5 szkoleń grupowych, w których uczestniczyło 118 osób (w tym 115 kobiet):

- opiekun osób starszych i niepełnosprawnych - 30 uczestników (wszystkie kobiety),
- opiekun w żłobku lub klubie dziecięcym – 30 uczestników (29 kobiet),
- opiekunka domowa – 20 uczestników (wszystkie kobiety),
- opiekun osób starszych i niepełnosprawnych z podstawami języka niemieckiego – 19 uczestników (17 kobiet),
- opiekunka dziecięca – 19 uczestników (wszystkie kobiety).

W porównaniu z rokiem poprzednim liczba uczestników w szkoleniach zmniejszyła się o 15 osób i wyniosła w 2016 roku 133 osoby (w tym 128 kobiet).

PUP w 2017 roku zorganizowały również szkolenia indywidualne (na wniosek bezrobotnego). W 2017 roku zrealizowano następujące szkolenia:

- opiekun osób starszych, chorych i niepełnosprawnych – 8 osób (8 kobiet),
- opiekun w żłobku lub klubie dziecięcym – 7 osób (7 kobiet),
- opiekun osób starszych i niepełnosprawnych, kurs pierwszej pomocy przedmedycznej, kurs dietetyki – 1 osoba (1 kobieta),
- opiekunka – 1 osoba (1 kobieta).

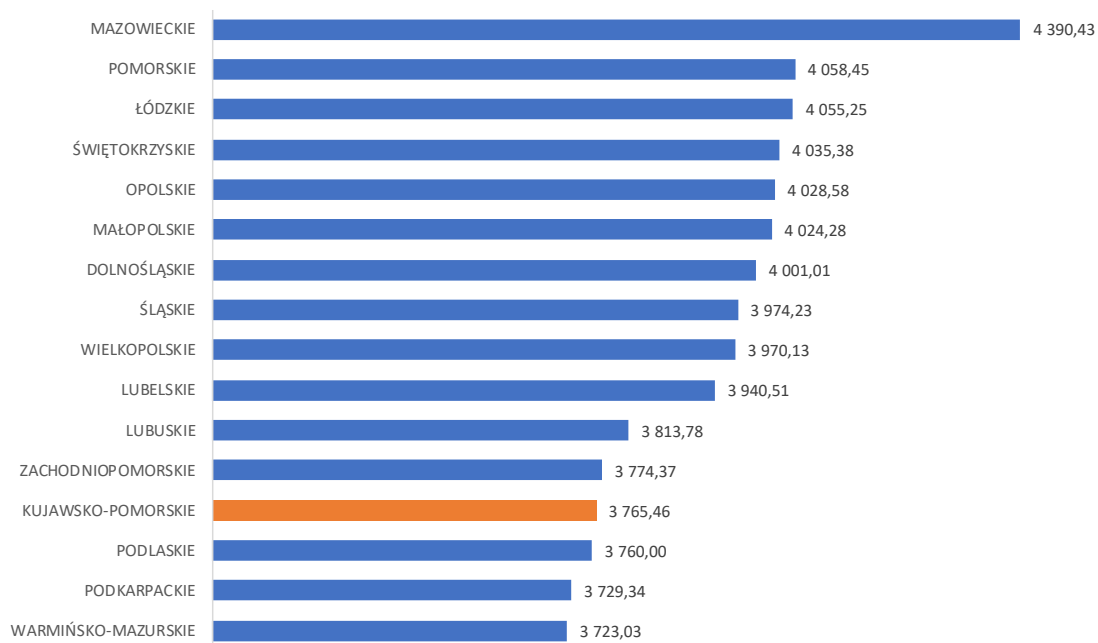
W porównaniu do 2016 roku liczba uczestniczek zwiększyła się o 6 osób.

V. WYNAGRODZENIA

Przeciętne miesięczne wynagrodzenie brutto w gospodarce narodowej w 2017 roku wyniosło 4283,73 zł, w województwie kujawsko-pomorskim było to 3717,21 zł.

W sekcji Q – Opieka zdrowotna i pomoc społeczna w 2017 roku w Polsce pracownicy zarabiali brutto 4005,51 zł, w województwie kujawsko-pomorskim: 3765,46 zł. W skali kraju względem 2016 roku wynagrodzenie wzrosło o 6,8%, a w województwie o 8,0%.

Wykres 3. Przeciętne miesięczne wynagrodzenie brutto (w zł) w sekcji Q w 2017 roku



Źródło: Opracowanie własne na podstawie danych GUS BDL

Na tle innych województw, kujawsko-pomorskie pod względem wynagrodzeń brutto dla pracowników w sekcji Q - Opieka zdrowotna i pomoc społeczna w 2017 roku uplasowało się tuż przed województwem podlaskim, podkarpackim oraz warmińsko-mazurskim. Najwyższe zarobki w sekcji Q odnotowano w województwie mazowieckim 4390,43 zł.

PODSUMOWANIE

W podsumowaniu zaprezentowano główne zjawiska mające wpływ na sytuację w branży medycznej.

Starzejące się społeczeństwo

- Wyzwaniem i problemem m.in. dla branży opiekuńczej jest starzejące się społeczeństwo. Zmiany w strukturze wieku wskazują na zwiększającą się grupę osób w wieku poprodukcyjnym (+3,2% w 2017 r. względem 2016 r.), przy zmniejszających się udziałach osób w wieku przedprodukcyjnym (-0,1%) i produkcyjnym (-1,1%).
- Dostępność do usług opiekuńczych uzależniona jest także od miejsca zamieszkania. Napotykanym problemem zwłaszcza dla osób starszych często bywa lokalna infrastruktura.
- Nieprzerwany wzrost udziału osób w wieku 65 lat i więcej (w 2017 r. ich udział wyniósł 16,5%, w 2016 r. 15,9%) przy jednoczesnym spadku liczby urodzeń żywych skutkuje zachodzącym procesem starzenia się społeczeństwa. Rosnąca liczba zachorowań oraz pogarszający się stan zdrowia osób powyżej 65 roku życia oznaczają wzrost zapotrzebowania z zakresu opieki.
- W porównaniu do 2016 roku w województwie kujawsko-pomorskim o ponad 8% wzrosła liczba osób objętych usługami opiekuńczymi.
- Niepokojące dane dotyczą również wieku pracujących pielęgniarek. W Polsce w 2017 r. średnia wieku ma tendencję wzrostową. W 2017 roku wyniosła ona 51,43 lata (w 2016 roku – 50,79 lat). Podobnie sytuacja wygląda wśród pracujących niań. Są to przeważnie kobiety w wieku 50-59 lat oraz w wieku pomiędzy 40 a 49 lat.

Braki kadrowe

- Struktura wieku kadry opiekuńczej przyczynia się do braków kadrowych w tych zawodach.
- W województwie kujawsko-pomorskim w 2017 r. na 10 tys. mieszkańców przypadało 67 pracujących pielęgniarek i położnych (w 2016 roku – 64).
- Rejestracje w urzędach pracy osób w zawodach opiekuńczych świadczą o niskiej skali bezrobocia w tej branży. W wybranych 7 zawodach w końcu 2017 r. zarejestrowanych było 407 osób (0,5% wszystkich bezrobotnych). Najwięcej osób legitymowało się zawodem opiekunki domowej (131 osób) i opiekunki dziecięcej (116 osób).
- Oferty pracy skierowane do osób z zawodami opiekuńczymi nie są typowymi, które są zgłaszane do powiatowych urzędów pracy. W ciągu 2017 r. najwięcej ofert zgłoszono dla opiekunów osób starszych (523) oraz opiekunek dziecięcych (288).
- Najwięcej absolwentów szkół ponadgimnazjalnych w 2017 r. uzyskało zawód opiekunki dziecięcej (37 osób) i opiekuna w domu pomocy społecznej (33 osoby).
- Kierunki zaliczane do grupy: zdrowie i opieka społeczna cieszyły się dużym zainteresowaniem wśród studentów. Kierunki te w 2017 r. ukończyły 2304 osoby (o 515 osób więcej niż w roku ubiegłym).

Wynagrodzenia

- Przeciętne miesięczne wynagrodzenie brutto w sekcji Q w województwie kujawsko-pomorskim w 2017 r. wyniosło 3765,46 zł i było wyższe o prawie 8,0% w porównaniu do roku poprzedniego.

Wojewódzki Urząd Pracy w Toruniu
Wydział Badań i Analiz

ul. Szosa Chełmińska 30/32
87-100 Toruń
tel. 56 669 39 40/83

e-mail: wup@wup.torun.pl
analizy@wup.torun.pl
<http://www.wuptorun.praca.gov.pl>