



WOJEWÓDZKI URZĄD PRACY W TORUNIU

# OSOBY Z NIEPEŁNOSPRAWNOŚCIAMI ZAREJESTROWANE W POWIATOWYCH URZĘDACH PRACY WOJEWÓDZTWA KUJAWSKO-POMORSKIEGO W 2024 ROKU



Województwo  
Kujawsko-Pomorskie

Wojewódzki Urząd Pracy w Toruniu  
jest Jednostką Samorządu Województwa Kujawsko-Pomorskiego



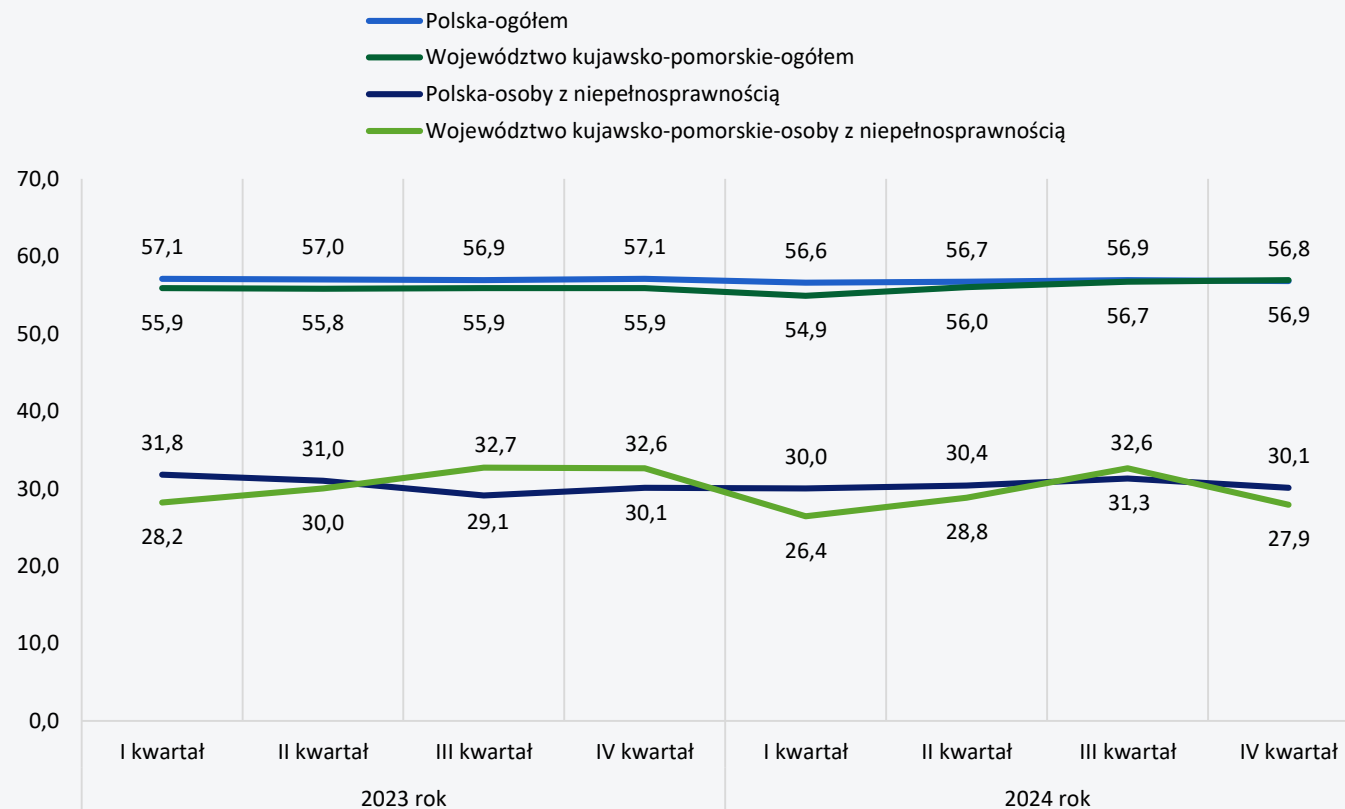
2025 ROKIEM  
LUDZI NAUKI  
Z KUJAW I POMORZA



# OSOBY Z NIEPEŁNOSPRAWNOŚCIAMI NA RYNKU PRACY

Według, prowadzonego przez Główny Urząd Statystyczny, Badania Aktywności Ekonomicznej Ludności (BAEL) w województwie kujawsko-pomorskim współczynnik aktywności zawodowej osób z niepełnosprawnościami w wieku 16-89 lat ogółem wyniósł w 2023 roku 20,9% (w Polsce – 19,4%), natomiast wskaźnik zatrudnienia dla osób z niepełnosprawnościami w wieku 16-64 lata wyniósł w IV kwartale 2024 roku 27,9% (w Polsce – 30,1%).

Wskaźnik zatrudnienia osób z niepełnosprawnościami



42

W województwie kujawsko-pomorskim działały 42 zakłady pracy chronionej i spółdzielni inwalidów.



4556

Do rejestrów powiatowych urzędów pracy w 2024 roku włączono 4556 osób z niepełnosprawnościami (spadek r/r o 3,3%): 4065 osób jako bezrobotne, a 491 osób jako poszukujące pracy niepozostające w zatrudnieniu.



87,7%

Ponad 87% osób zarejestrowało się po raz kolejny. Zdecydowana większość (90,9%) osób z niepełnosprawnościami rejestrujących się w powiatowych urzędach pracy poprzednio pracowała. Byli to głównie mieszkańcy miast (65,0%). Większość osób z niepełnosprawnościami (67,2%), rejestrujących się jako poszukujące pracy niepozostające w zatrudnieniu, pobierało świadczenie rentowe z tytułu niezdolności do pracy lub rentę socjalną.



1228

W 2024 roku, w odniesieniu do 2023 roku, o 7,0% zwiększyła się liczba wolnych miejsc pracy i miejsc aktywizacji zawodowej adresowanych do osób z niepełnosprawnościami (urzędy pracy pozyskały 1228 ofert). Liczba miejsc pracy wzrosła o 80, przybyło głównie miejsc pracy niesubsydiowanej (więcej o 103 miejsca).



5457

Z rejestrów w 2024 roku wyłączono 5457 osób z niepełnosprawnościami, głównie bezrobotnych (88,5%, 4831 osób). Najczęstszym powodem wyłączeń wśród bezrobotnych z niepełnosprawnościami było podjęcie pracy (39,9%, wśród bezrobotnych ogółem podjęcia pracy stanowiły 57,0% wyłączeń z ewidencji).



1928

Pracę podjęło 1928 bezrobotnych z niepełnosprawnościami\*. Najwięcej podjęć dotyczyło pracy niesubsydiowanej (1553 osoby, spadek r/r o 6,0%). Pracę subsydiowaną podjęło 375 osób (o 57 osób mniej niż w 2023 roku). Najczęstszą formą zatrudnienia subsydiowanego wśród bezrobotnych z niepełnosprawnościami były roboty publiczne (50,7%).



\*Od dnia 3 sierpnia 2024 roku obowiązują nowe przepisy ustawy zmieniającej ustawę o rehabilitacji zawodowej i społecznej oraz zatrudnianiu osób niepełnosprawnych dotyczące wydłużenia ważności orzeczeń o niepełnosprawności albo orzeczeń o stopniu niepełnosprawności. Brak złożenia wniosku o wydanie nowego orzeczenia do 30 września 2024 roku skutkuje utratą ważności orzeczenia potwierdzającego niepełnosprawność. Dla osób, które złożyły wniosek do 30 września 2024 roku ważność orzeczenia mija 31 marca 2025 roku.



# OSOBY BEZROBOTNE Z NIEPEŁNOSPRAWNOŚCIAMI ZAREJESTROWANE W POWIATOWYCH URZĘDACH PRACY

6,3%

(49 166 osób)

**Polska**

4,1%

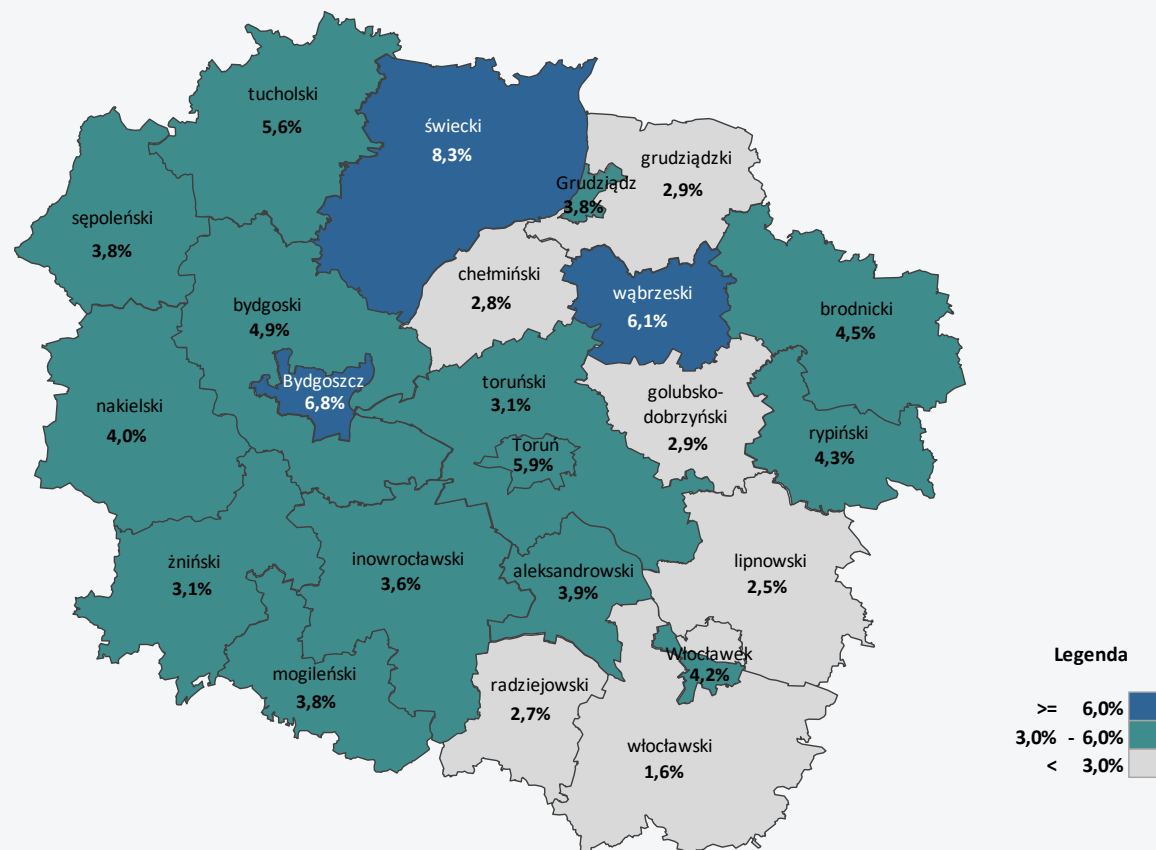
(2244 osoby)

**Kujawsko-pomorskie**

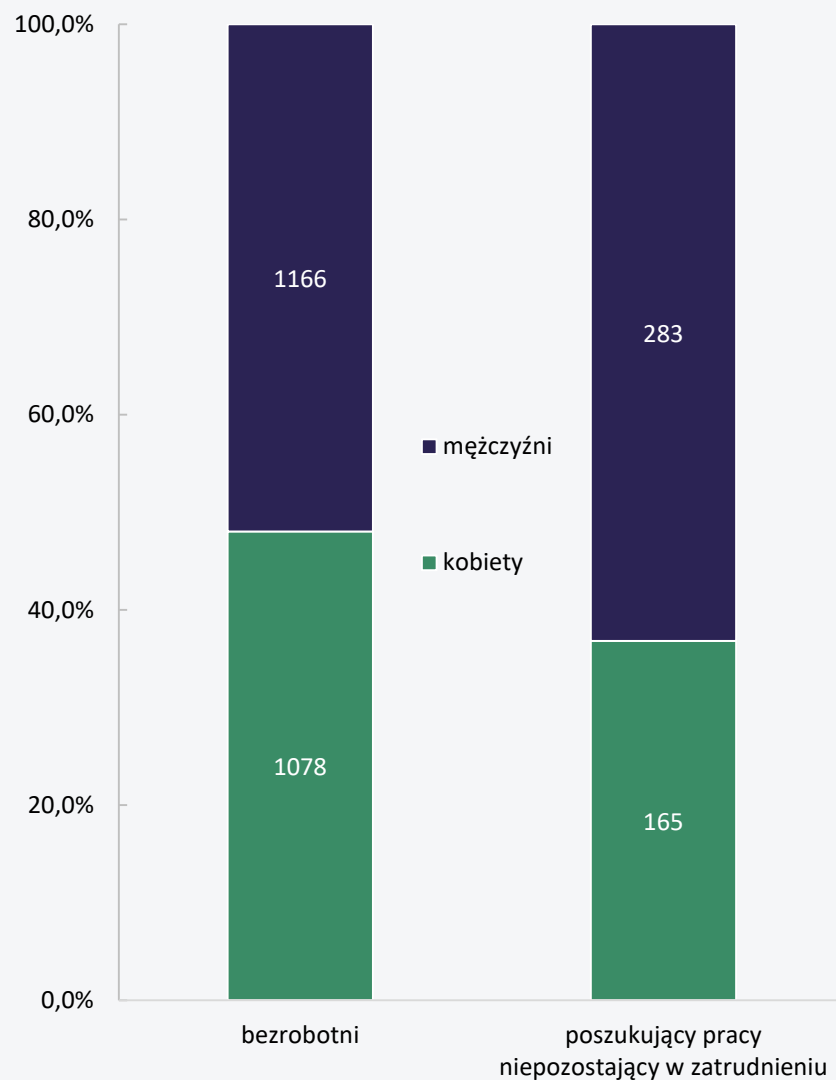
W województwie kujawsko-pomorskim udział osób z niepełnosprawnościami w liczbie bezrobotnych ogółem w końcu 2024 roku wyniósł 4,1% (w 2023 roku – 5,5%).

W poszczególnych powiatach województwa udział ten wyniósł od 1,6% w powiecie włocławskim do 8,3% w powiecie świeckim.

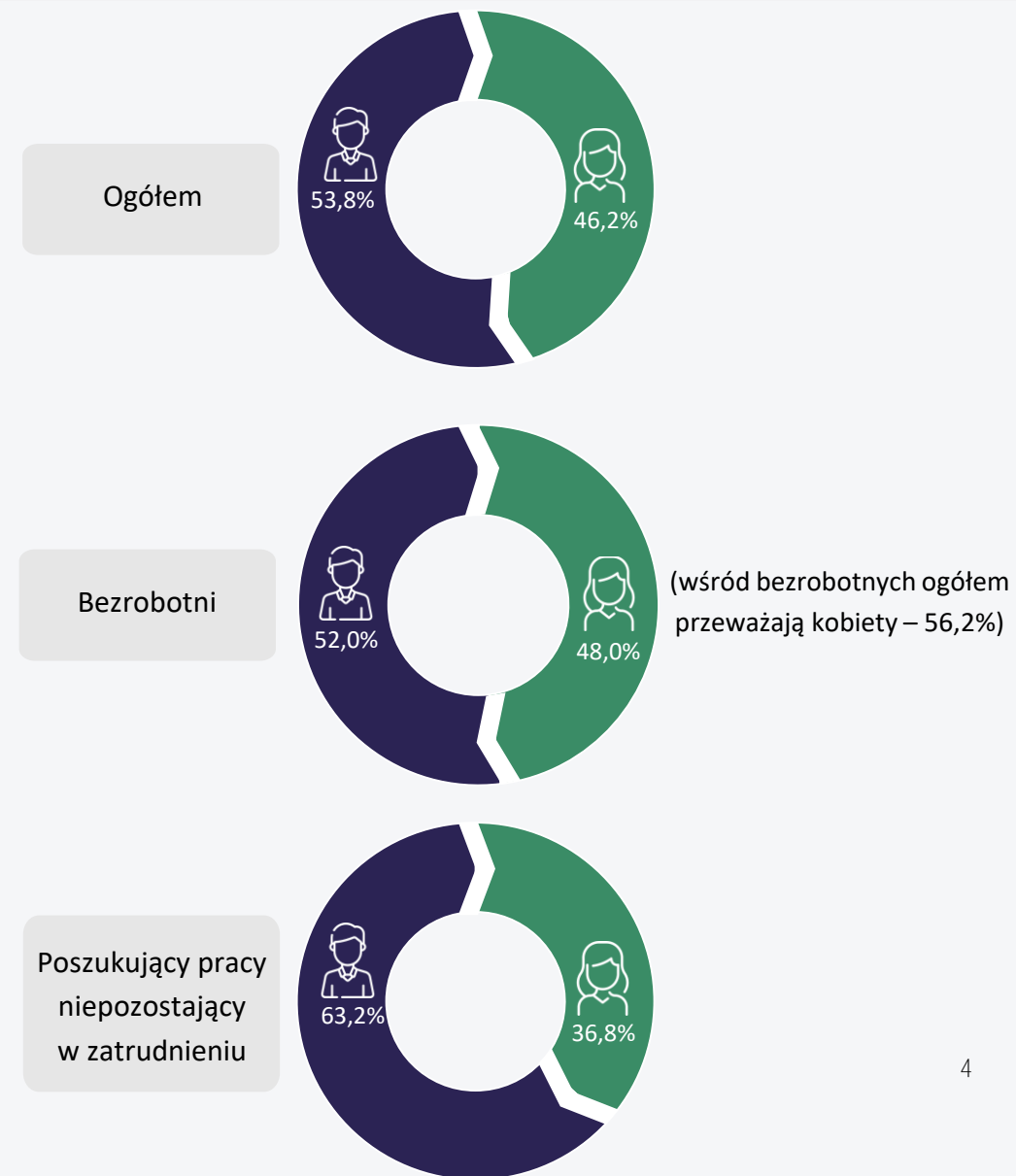
Udział osób bezrobotnych z niepełnosprawnościami  
w liczbie bezrobotnych ogółem według powiatów w końcu 2024 roku



**Struktura osób z niepełnosprawnościami  
według płci w końcu 2024 roku**



**Osoby z niepełnosprawnościami  
zarejestrowane w PUP**



## Główne rodzaje niepełnosprawności



## Struktura osób z niepełnosprawnościami według stopnia niepełnosprawności w końcu 2024 roku



## Struktura bezrobotnych z niepełnosprawnościami według kategorii w końcu 2024 roku

**Bez wykształcenia  
średniego**



**63,5%**

(1424 osoby)

**Wiek:  
od 35 do 54 lat**



**53,5%**

(1202 osoby)

**Ponad 12 miesięcy  
bez pracy**



**43,5%**

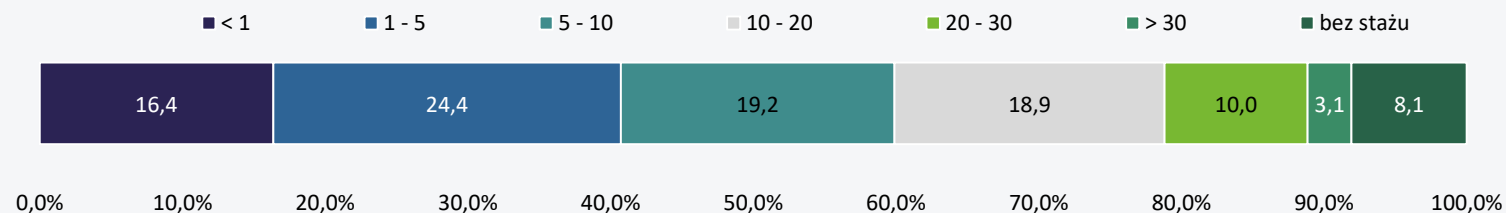
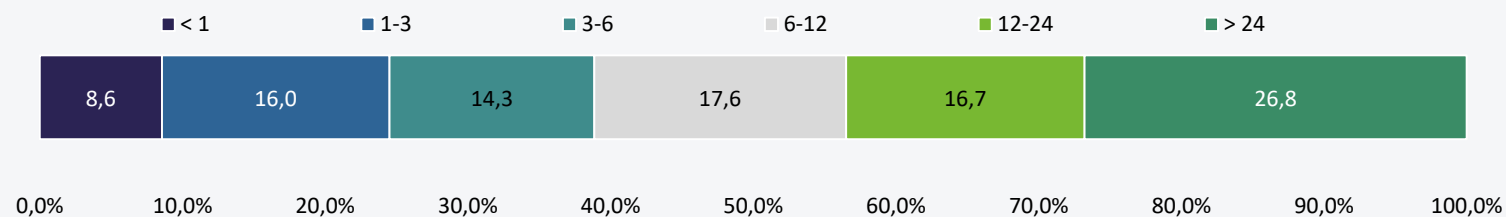
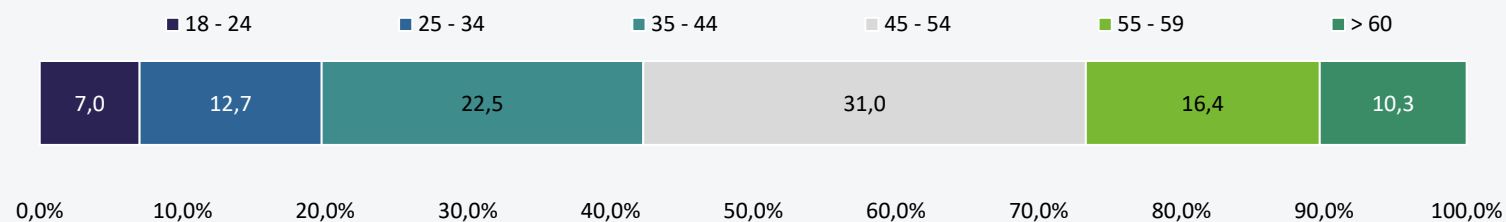
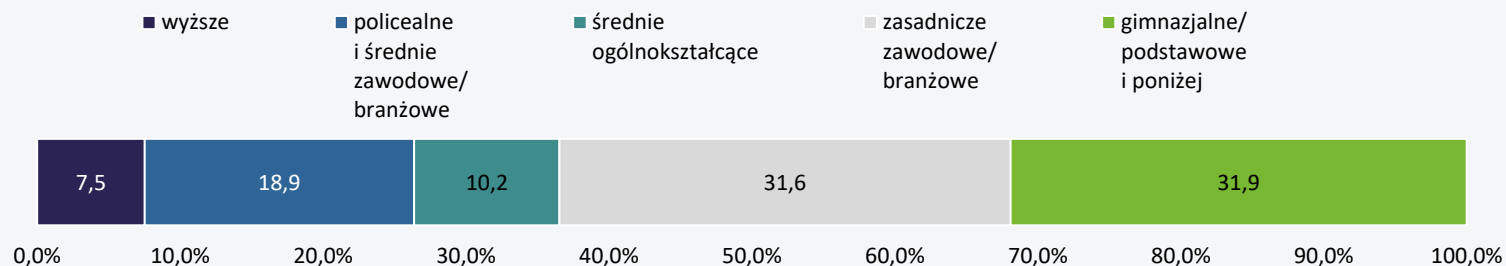
(976 osób)

**Doświadczenie:  
do 5 lat**



**40,8%**

(914 osób)





# AKTYWIZACJA OSÓB BEZROBOTNYCH Z NIEPEŁNOSPRAWNOŚCIAMI W 2024 ROKU

| Wyszczególnienie                |  | Bezrobotni<br>ogółem | w tym z niepełnosprawnościami |                                      |
|---------------------------------|--|----------------------|-------------------------------|--------------------------------------|
|                                 |  |                      | liczba                        | udział w ogóle<br>bezrobotnych (w %) |
| Rejestracje w urzędach pracy    |  | 82 622               | 4065                          | 4,9                                  |
| Wyrejestrowania z urzędów pracy |  | 81 665               | 4831                          | 5,9                                  |
| w tym z powodu:                 | podjęcia pracy niesubsydiowanej                    | 38 086               | 1553                          | 4,1                                  |
|                                 | rezygnacja lub niepotwierdzenia gotowości do pracy | 17 727               | 600                           | 3,4                                  |
|                                 | rozpoczęcie udziału w aktywnych formach            | 16 259               | 718                           | 4,4                                  |
|                                 | w tym:   |                      |                               |                                      |
|                                 | podjęcia pracy subsydiowanej                       | 8461                 | 375                           | 4,4                                  |
|                                 | rozpoczęcia szkolenia                              | 1323                 | 52                            | 3,9                                  |
|                                 | rozpoczęcia stażu                                  | 5086                 | 164                           | 3,2                                  |
|                                 | rozpoczęcia prac społecznie użytecznych            | 1387                 | 127                           | 9,2                                  |
|                                 | rozpoczęcia przygotowania zawodowego dorosłych     | 2                    | 0                             | 0,0                                  |

W 2024 roku osoby z niepełnosprawnościami stanowiły 4,9% bezrobotnych rejestrujących się w PUP (4065 osób). Tylko 11,2% rejestrowało się po raz pierwszy, większość rejestrowała się po raz kolejny jako osoba z niepełnosprawnością. Wśród bezrobotnych z niepełnosprawnością, rejestrujących się w powiatowych urzędach pracy, 92,0% poprzednio pracowało.

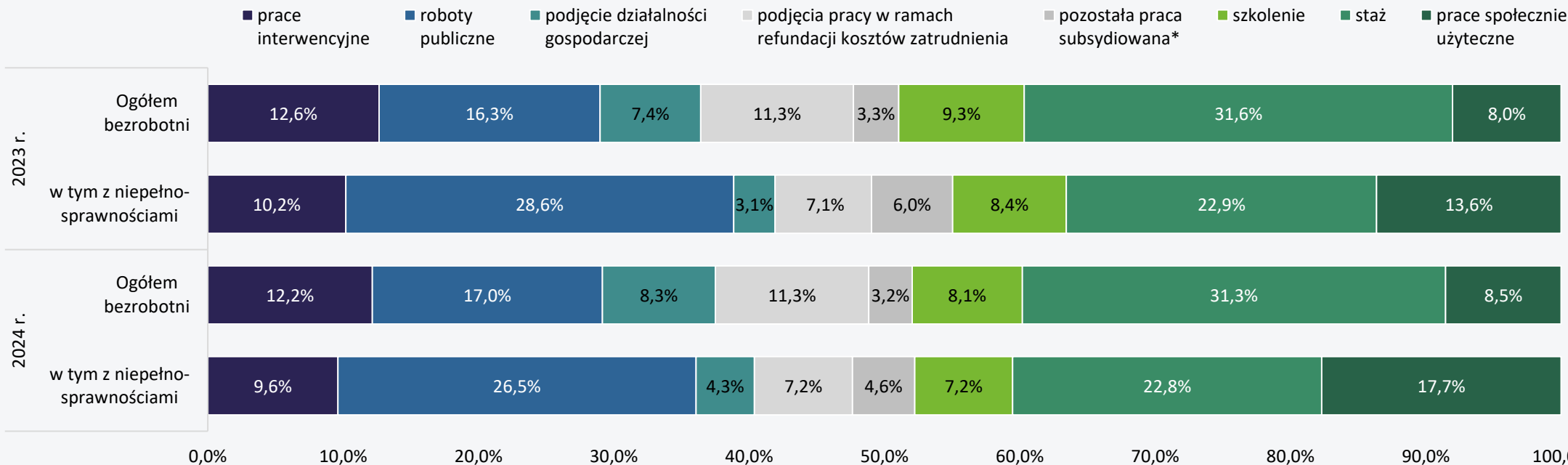
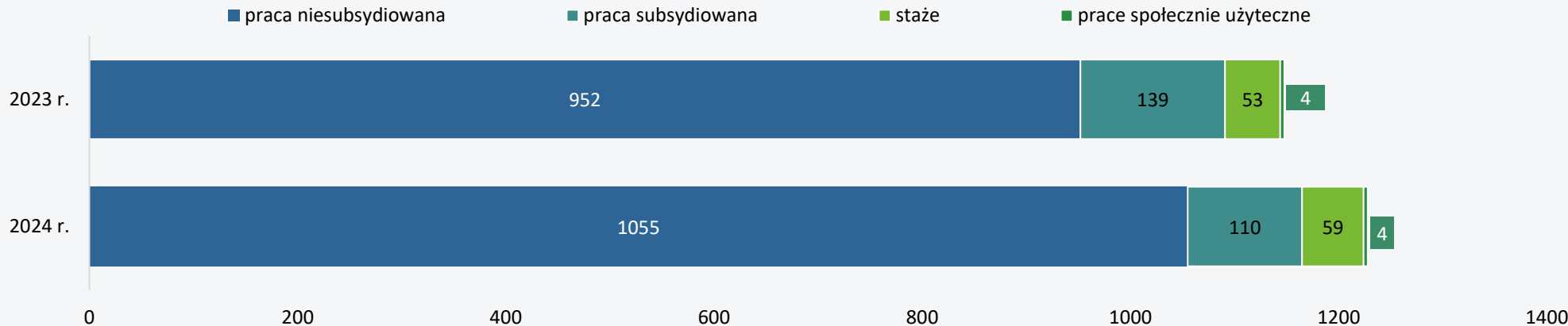
Do powiatowych urzędów pracy w województwie w 2024 roku zgłoszono 1228 wolnych miejsc pracy i miejsc aktywizacji zawodowej dla osób z niepełnosprawnościami, co stanowiło 2,7% wszystkich zgłoszonych miejsc. 85,9% z nich dotyczyło zatrudnienia niesubsydiowanego z Funduszu Pracy.

718 bezrobotnych z niepełnosprawnościami skorzystało z różnych form aktywizacji, stanowili oni 4,4% ogółu zaktywizowanych bezrobotnych.

Osoby z niepełnosprawnościami częściej niż bezrobotni ogółem podejmowali pracę w ramach robót publicznych (50,7% podjęć pracy subsydiowanej, dla ogółu jest to 32,7%) oraz częściej rozpoczynali prace społecznie użyteczne (17,7% opisanych form aktywizacji, wśród ogółu forma ta stanowi 8,5%).



# Struktura wolnych miejsc pracy i miejsc aktywizacji zawodowej dla osób z niepełnosprawnościami



\* - w tym formy refundowane ze środków Państwowego Funduszu Rehabilitacji Osób Niepełnosprawnych

#### Źródła danych:

1. Główny Urząd Statystyczny – Bank Danych Lokalnych,
2. Wykaz zakładów pracy chronionej i spółdzielni inwalidów z terenu Województwa Kujawsko-Pomorskiego stan na dzień 01.02.2025 r.  
<https://bip.bydgoszcz.uw.gov.pl/65/wykaz-zakladow-pracy-chronionej-i-spoldzielni-inwalidow.html>,
3. Sprawozdanie o rynku pracy MRiPS – 01,
4. Sprawozdanie o osobach niepełnosprawnych bezrobotnych i poszukujących pracy nie pozostających w zatrudnieniu MRiPS – 07,
5. Statystyki strukturalne Wortal Publicznych Służb Zatrudnienia.

# Wojewódzki Urząd Pracy w Toruniu

Publikacje na temat rynku pracy znajdują się  
na stronie:

<https://wuptorun.praca.gov.pl/rynek-pracy/publikacje/>

Statystyki dotyczące rynku pracy znajdują się  
na stronie:

<https://wuptorun.praca.gov.pl/statystyki-i-analizy-urzedu>

Przy publikowaniu danych WUP w Toruniu  
prosimy o podanie źródła



ul. Szosa Chełmińska 30/32,  
87-100 Toruń



e-mail: [wup@wup.torun.pl](mailto:wup@wup.torun.pl)



sekretariat tel.: (56) 669 39 00  
kancelaria tel.: (56) 669 39 01



<https://wuptorun.praca.gov.pl>

